

ΜΑΡΚΟΥ Α. ΣΙΩΤΟΥ
ΚΑΘΗΓΗΤΟΥ ΤΟΥ ΠΑΝΕΠΙΣΤΗΜΙΟΥ ΑΘΗΝΩΝ

ΠΑΝΕΠΙΣΤΗΜΙΟ ΙΩΑΝΝΙΝΩΝ
ΤΟΜΕΑΣ ΦΙΛΟΣΟΦΙΑΣ
ΕΡΓΑΣΤΗΡΙΟ ΕΡΕΥΝΩΝ ΝΕΟΕΛΛΗΝΙΚΗΣ ΦΙΛΟΣΟΦΙΑΣ
ΔΙΕΥΘΥΝΤΗΣ: ΕΠΙΣΤΗΜΟΝΟΛΟΓΟΣ ΚΩΝΣΤΑΝΤΙΝΟΣ Θ. ΠΕΤΣΙΟΣ

ΝΙΚΟΛΑΟΣ Ι. ΛΟΥΒΑΡΙΣ

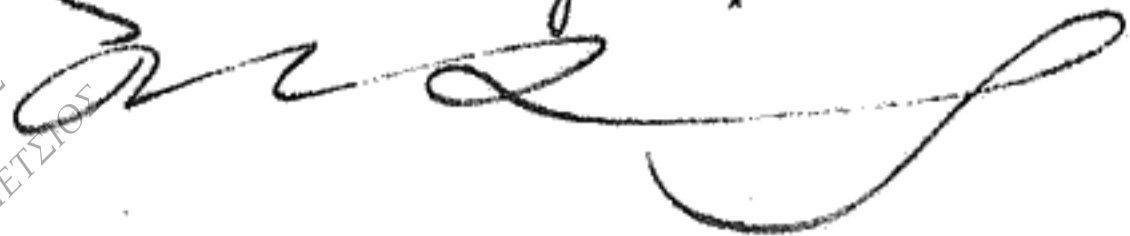


ΕΝ ΑΘΗΝΑΙΣ 1965

Ε.Υ.Δ της Κ.τ.Π
ΙΩΑΝΝΙΝΑ 2006

Μετὰ θεϊκῶν εὐχαριστιῶν, ἑγκρασιῶν
συγχρηστικῶν καὶ πολλῶν ἐπιτηδεῶν.

Ἐν Ἀθήναις τῇ 8ῃ Ἀυγούστου 1965



ΠΑΝΕΠΙΣΤΗΜΙΟ ΙΩΑΝΝΙΝΩΝ
ΤΟΜΕΑΣ ΦΙΛΟΣΟΦΙΑΣ
ΕΡΓΑΣΤΗΡΙΟ ΕΡΕΥΝΩΝ ΝΕΟΕΛΛΗΝΙΚΗΣ ΦΙΛΟΣΟΦΙΑΣ
ΔΙΕΥΘΥΝΤΗΣ: ΕΠ. ΚΑΘΗΓΗΤΗΣ ΚΩΝΣΤΑΝΤΙΝΟΣ Θ. ΠΕΤΣΙΟΣ

ΝΙΚΟΛΑΟΣ Ι. ΛΟΥΒΑΡΙΣ

Ἡ ΠΡΟΣΩΠΙΚΟΤΗΣ ΚΑΙ ΤΟ ΕΡΓΟΝ ΑΥΤΟΥ

Ε.Υ.Δ της Κ.τ.Π
ΙΩΑΝΝΙΝΑ 2006

Αρ. εισ. 9093

ΜΑΡΚΟΥ Α. ΣΙΩΤΟΥ
ΚΑΘΗΓΗΤΟΥ ΤΟΥ ΠΑΝΕΠΙΣΤΗΜΙΟΥ ΑΘΗΝΩΝ



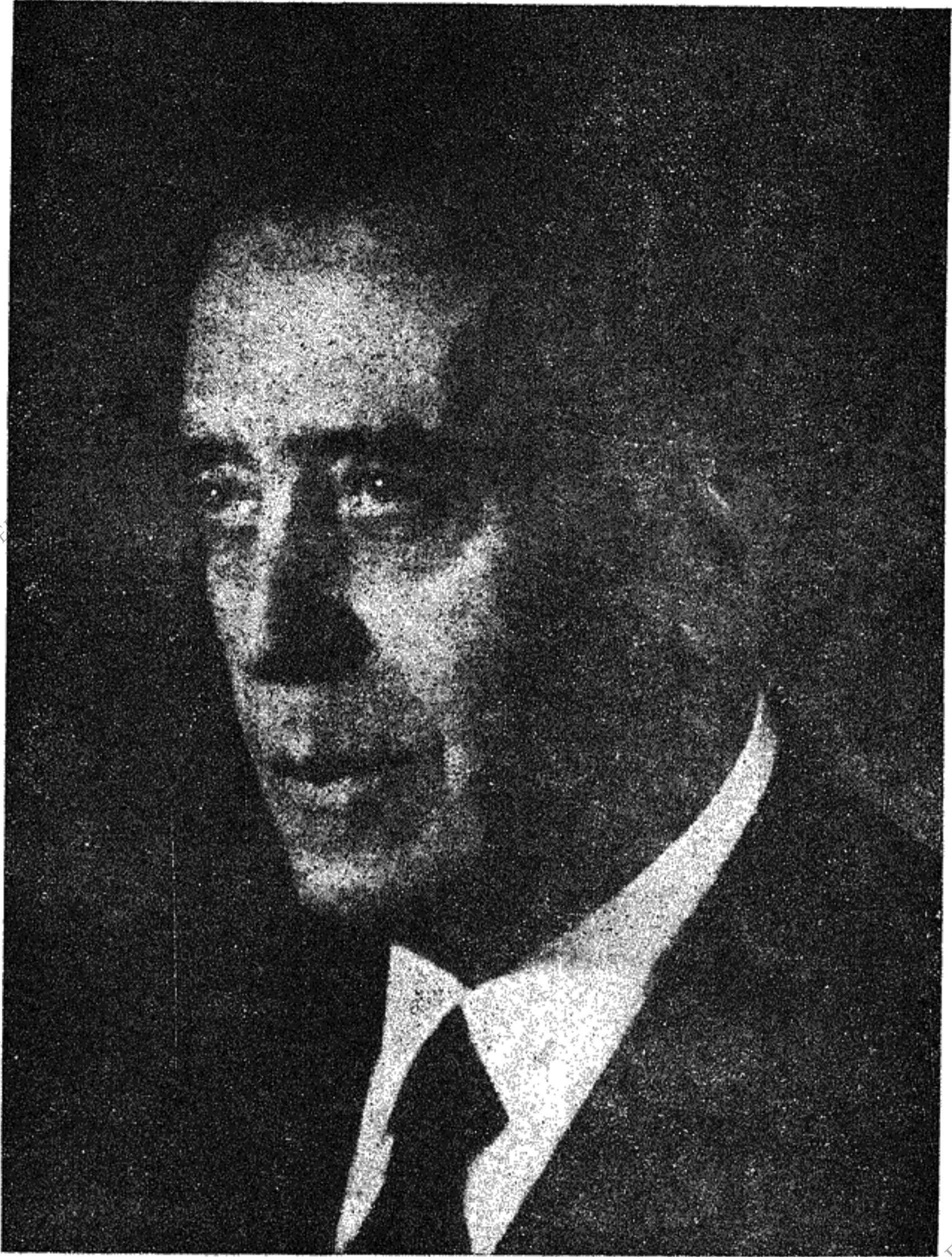
ΠΑΝΕΠΙΣΤΗΜΙΟ ΙΩΑΝΝΙΝΩΝ
ΤΟΜΕΑΣ ΦΙΛΟΣΟΦΙΑΣ
ΕΡΓΑΣΤΗΡΙΟ ΕΡΕΥΝΩΝ ΝΕΟΕΛΛΗΝΙΚΗΣ ΦΙΛΟΣΟΦΙΑΣ
ΔΙΕΥΘΥΝΤΗΣ: ΕΠ. ΚΑΘΗΓΗΤΗΣ ΚΩΝΣΤΑΝΤΙΝΟΣ Θ. ΠΕΤΣΙΟΣ

ΝΙΚΟΛΑΟΣ Ι. ΛΟΥΒΑΡΙΣ



ΕΝ ΑΘΗΝΑΙΣ 1965

Ε.Υ.Δ της Κ.τ.Π
ΙΩΑΝΝΙΝΑ 2006



Ε.Υ.Δ της Κ.τ.Π
ΙΩΑΝΝΙΝΑ 2006

Ἐνάντι πρόλογου.

Αἱ μεγάλαι φυσιογνωμίαι τῆς ἱστορίας καὶ ἡ θέσις αὐτῶν μέσα εἰς τὴν ἐγκόσμιον πραγματικότητα ἀποτελοῦν τὴν πνευματικωτέραν ἀποκάλυψιν τοῦ μυστηρίου τοῦ Παντός¹. Τοῦ μυστηρίου τούτου ἐναργεστάτην ἀντίληψιν ἀποκτᾷ μόνον ἐκεῖνος, ὁ ὁποῖος ἠξιώθη νὰ ἔχη ἀμεσον προσωπικὴν ἐπαφὴν καὶ προσωπικὰς σχέσεις μετὰ τινος μεγάλης προσωπικότητος, διότι πᾶσα μεγάλη προσωπικότης παρουσιάζει τὴν βίωσιν καὶ τὴν ἀκτινοβολίαν ὅλων ὁμοῦ τῶν ἀξιῶν, φυσικῶν, ἠθικῶν, κοινωνικῶν καὶ πνευματικῶν, καὶ δρᾷ πάντοτε κατ' ἐπιταγὴν αὐτῶν. Ἐγκεῖται δὲ ἡ συμβολὴ τῶν μεγάλων τούτων φυσιογνωμιῶν τῆς ἱστορίας εἰς ἐκεῖνο, τὸ ὁποῖον αὐταὶ ἐκπροσωποῦν ἐν μέσῳ τῶν ἄλλων ἀνθρώπων, ὡς καὶ εἰς πᾶν ὅ,τι αὐταὶ κατώρθωσαν νὰ ἐπιτελέσουν καὶ νὰ προσφέρουν εἰς τὸν πολιτισμόν. Διὰ ταῦτα ἐπιτρέπεται νὰ λεχθῆ, ὅτι ἡ γνωριμία μετὰ «ἁγίων ἀνθρώπων» ἰσοδυναμεῖ πρὸς τὴν ἐν τῷ κόσμῳ βίωσιν αὐτοῦ τοῦ Θεοῦ.

Ἡ ἐν τῷ κόσμῳ παρουσία «ἁγίων ἀνθρώπων» ἔχει μεγάλην ἀξίαν, διότι ἡ προσωπικότης καὶ ἡ πνευματικότης αὐτῶν εἶναι ἑκφρασις κάποιας ἰδιαιτέρας ἐνεργείας τῆς θείας σοφίας, μία ὑπερτάτη ἑκφρασις τῆς προνοίας τοῦ Θεοῦ. Αἱ μεγάλαι φυσιογνωμίαι τῆς ἱστορίας γίνονται διὰ τῆς ζωῆς των οἱ μεσάζοντος μεταξὺ ἐκείνου, τὸ ὁποῖον αὐταὶ πνευματικῶς ἐκπροσωποῦν ἐν μέσῳ τῶν μαζῶν τοῦ λαοῦ, γίνονται δηλαδὴ μεσάζοντες μεταξὺ τῆς σοφίας καὶ τῆς ἀγάπης τοῦ Θεοῦ καὶ μεταξὺ τοῦ κόσμου, τοῦ πάσχοντος ἐκ τῆς ἐλλείψεως τῶν ἀξιῶν τούτων. Αἱ φυσιογνωμίαι αὐταὶ ἀντιλαμβάνονται σαφῶς, ὅτι ἔχουν ἀποστολὴν τὴν πνευματικὴν ἐξύψωσιν καὶ τὴν ἀνακούφισιν τῶν ἄλλων. «Ἀρχὴ τε γὰρ σοφίας φόβος Κυρίου, οἷόν τε πρῶτον σπάργανον· καὶ σοφία τὸν φόβον ὑπερβάσασα, καὶ εἰς τὴν ἀγάπην ἀναβιβάσασα Θεοῦ φίλους ἡμᾶς καὶ υἱοὺς ἀντὶ δούλων ἐργάζεται»². Τὸ γνῶρισμα τῶν μεγάλων προσωπικοτήτων τῆς ἱστορίας εἶναι ἡ ἀκτινοβολία τοῦ πνευματικοῦ μεγαλείου καὶ τῆς δυνάμεως τῶν πνευματικῶν ἀξιῶν. Δι' αὐτοῦ τοῦ γνῶρισματος δημιουργοῦν περὶ αὐτὰς ἰδιάζουσαν ἀτμόσφαιραν, διὰ τῆς ὁποίας συναρπάζουν τὰς ψυχὰς τῶν ἄλλων, τὰς ἐξευγενίζουσιν καὶ τὰς ἐξυψώνουσιν³, διὰ τοῦτο καὶ μόνον τὸ ἀκου-

1. Πρβλ. Νικολάου Λούβαρι Νοσταλγικαὶ Περιπλανήσεις τόμ. Α', Ἀθήναι 1937 (ἐν συνεχείᾳ=N.Π. Α' ἢ Β') σελ. 184.

2. Ὁρα Γρηγορίου Ναζιανζηνοῦ, Ἐγκώμιον εἰς τὸν Μ. Ἀθανάσιον, Migne E.Π. 35, 1088 Β'.

3. Πρβλ. Ν. Λούβαρι, Ν.Π. τόμ. Β' 45.

σμα τοῦ ὀνόματός των ἀρκεῖ διὰ νὰ προκληθῇ σάλος σκιρτημάτων εἰς τὰς ψυχὰς τῶν ἄλλων¹, ἐνῶ ἡ παρουσία των μεταδίδει ἐνθουσιασμόν καὶ ἀσκεῖ ἰσχυρὰν ἐπίδρασιν ἐπ' αὐτῶν². Διὰ τοῦτο ἡ παρουσία τῶν μεγάλων προσωποτήτων μέσα εἰς τὴν ἱστορίαν ἔχει ἄμεσον σχέσιν πρὸς τὴν προαγωγὴν τοῦ πολιτισμοῦ. Οἱ Μεγάλοι τῆς ἱστορίας εἶναι πραγματικοὶ ἐκπρόσωποι τοῦ ἀπολύτου πνεύματος καὶ ἀπαύγασμα τοῦ θεοῦ καὶ ἀπολύτου «Προσώπου», διὸ καὶ ἐπηρεάζουν τὸ περιβάλλον αὐτῶν καὶ δημιουργοῦν πολιτισμόν. Ἡ παρουσία των κατὰ μὲν τὰς μεγάλας στιγμὰς τῆς ἱστορίας δημιουργεῖ ἀκμὴν εἰς τὸν πολιτισμόν, ὅστις καὶ λαμβάνει καὶ τὴν σφραγιδα τῆς προσωπικότητός των, κατὰ δὲ τὰς κρίσιμους περιόδους αὐτῆς ἐκφράζει τὴν τραγικότητα τοῦ δράματος τῆς ἀνθρωπίνης ὑπάρξεως.

Ὅσον καὶ ἐὰν εἶναι ἀληθές, ὅτι οὗτοι ἔρχονται εἰς τὸν κόσμον ὡς φῶς ἐκ φωτός καὶ ὡς πνεύματα ἐκ τοῦ ἀπολύτου πνεύματος, εἶναι ἐξ ἴσου ἀληθές, ὅτι συγχρόνως πρέπει νὰ ἐκτιμῶνται καὶ ὡς δημιουργήματα τῆς ἰδίας αὐτῶν ἐλευθέρας προσπαθείας καὶ τοῦ προσωπικοῦ των ἀγῶνος, ἐναντίον ὄλων ἐκείνων τῶν παραγόντων, οἱ ὅποιοι ἀνὰ πᾶσαν στιγμὴν τῆς ζωῆς των ὑπενόμειον καὶ ἠπείλουν τὴν πνευματικὴν καθαρότητα καὶ αὐτοτέλειάν των, καὶ κατέτεινον εἰς τὴν καταβάρθρωσιν αὐτῶν εἰς τὴν ἄβυσσον τῆς κακίας καὶ τῶν παθῶν. Οὕτω πρέπει νὰ ἐκτιμῶνται οἱ Μεγάλοι τῆς ἱστορίας καὶ ὡς συνεργάται τοῦ θεοῦ Δημιουργοῦ, πρωτίστως δι' ὅσα συνέβαλλον εἰς τὴν ἀνάπτυξιν καὶ τὴν τελείωσιν τῆς ἰδικῆς των προσωπικότητος, ἣτις διακρίνεται ἀκριβῶς δι' αὐτὸ ὡς ὀρόσημον πάντοτε μέσα εἰς τὴν πνευματικὴν ἐρημίαν καὶ στείρωσιν τοῦ περιβάλλοντός των, καὶ δεύτερον δι' ὅσων ἐπηρέασαν εὐεργετικῶς τὸ περιβάλλον τοῦτο. Τὸ δημιουργικὸν στοιχεῖον τῶν μεγάλων προσωποτήτων ἀποτελεῖ τὸν οὐσιαστικώτερον παράγοντα τοῦ πολιτισμοῦ καὶ τὴν οὐσιαστικωτέραν ἐκφρασιν τῆς ἐν τῷ κόσμῳ παρουσίας καὶ δράσεως τοῦ Θεοῦ. Οὕτω διὰ τῶν μεγάλων προσωποτήτων τῆς ἱστορίας πλέκεται ἐν τῇ ροῇ τοῦ χρόνου τὸ ἰσχυρὸν ἐκεῖνο νῆμα, διὰ τοῦ ὁποίου ὁ ἄνθρωπος θὰ ὀδηγηθῇ καὶ πάλιν εἰς τὸν ἀπολεσθέντα παράδεισον.

Ἡ συμβολὴ μιᾶς ἐκάστης τῶν φωτεινῶν καὶ μεγάλων προσωποτήτων τῆς ἱστορίας εἰς τὴν ἀποστολὴν αὐτὴν ἔγκειται ἀκριβῶς εἰς τὴν διατήρησιν τῆς συνεχείας κατὰ τὴν πρὸς τὰ ἄνω πορείαν τοῦ ἀνθρωπίνου γένους, συνίσταται δὲ εἰς τὴν προσπάθειαν ἐρμηνείας τοῦ νοήματος τῆς ὑπάρξεως καὶ εἰς τὴν ἀποκάλυψιν τῆς ἀξίας, τὴν ὁποίαν ἔχει γενικῶς ἡ κοινωνία μεταξύ τῶν ὄντων. Οὕτω κατανοεῖται ὁποῖαν μεγάλην ἀξίαν ἔχει ἀπὸ καθαρῶς χριστιανικῆς πλευρᾶς ἡ ἐπὶ τῆς ἱστορίας καθόλου ἐπίδρασις τῶν μεγάλων προσωποτήτων. Κατὰ τὴν χριστιανικὴν διδασκαλίαν ἕκαστος χριστιανὸς καὶ ἕκα-

1. Πρβλ. Ν.Π. Α' 218.

2. Πρβλ. Ν.Π. Β' 106.

στος πνευματικός άνθρωπος συμβολίζει την καθαρότητα τῶν θείων πραγμάτων, τὴν ἐπὶ γῆς ἔκφρασιν τῆς θείας ἀγάπης καὶ ὅλων αὐτῆς τῶν θείων χαρισμάτων. Διότι ὡς λέγει ἡ Σοφία Σολομώντος (α' 4): «Εἰς κακότεχνον ψυχὴν οὐκ εἰσελεύσεται σοφία». Τὸ Εὐαγγέλιον τοῦ Χριστοῦ ἐξαίρει, διὰ τῆς κατηγορηματικῆς διακρίσεως μεταξύ σοφίας τοῦ κόσμου τούτου καὶ τῆς κατὰ Θεὸν σοφίας, τὴν καθαρότητα τῆς ἀνθρωπίνης σκέψεως, τὴν ἀπλότητα αὐτῆς, ὡς καὶ τὴν ταπεινότητα τῶν φορέων τῆς. Ἡ σοφία αὕτη εἶναι ἡ δίδουσα νόημα, ρυθμὸν καὶ μορφήν εἰς τὴν ἐνότητα τοῦ Παντός καὶ καθιστῶσα τὸν ἄνθρωπον φορέα ὑπερκοσμίου πνευματικότητος, καὶ ἱκανὸν νὰ προβάλλῃ τὴν προσωπικότητά του ὡς ἀντίρροπον δύναμιν εἰς τὴν σοφίαν τοῦ κόσμου, τὴν διασπῶσαν τὴν ἁρμονίαν καὶ τὴν ἐνότητα αὐτοῦ, καὶ ὀδηγοῦσαν ἀπὸ καταπτώσεως εἰς κατάπτωσιν. Μόνον ὁ φορεὺς τῆς θείας σοφίας ἀντιλαμβάνεται τὰς μεταξύ ὕλης καὶ πνεύματος, ἀρετῆς καὶ κακίας, μεγαλείου καὶ ταπεινώσεως, ὑπαρχούσας διαστάσεις, ὡς τὸ πεδίων τοῦ προσωπικοῦ του ἀγῶνος καὶ αἰσθάνεται πάντοτε ἀσφαλῆς, ἐφ' ὅσον δὲν ἔχασε τὴν ἁρμονίαν καὶ τὴν δύναμιν προαγωγῆς τῆς ἰδικῆς του προσωπικότητος, καὶ ἐφ' ὅσον, καθ' ὅλα τὰ στάδια τοῦ ἀγῶνός του, δὲν ἔπαυσε νὰ αἰσθάνεται τὴν χαρὰν τῆς πρὸς τὸν Θεὸν πνευματικῆς του συγγενείας, ὡς καὶ τὴν πίστιν του εἰς τὸν θρίαμβον τοῦ δικαίου καὶ τοῦ ἀγαθοῦ. «Σοφίας γὰρ οὐκ ἀντισχύει κακία»¹.

Ἐκάστη χώρα καὶ ἐκάστη ἐποχὴ ἔχει τὰς ἰδικὰς τῆς μεγάλας πνευματικὰς προσωπικότητος. Διὰ τὴν πατρίδα ἡμῶν ὁ Νικόλαος Λούβαρις ὑπῆρξε κατὰ τὴν λήξασαν πεντηκονταετίαν προσωπικότης μεγάλη καὶ ἐξόχως φωτεινὴ, ἡ λάμψις τῆς ὁποίας ἐφώτισε χιλιάδας Ἑλλήνων καὶ θὰ φωτίζῃ ἐπὶ μακρὸν ὅλους ἐκείνους, οἱ ὁποῖοι συγκινοῦνται ἀπὸ τὰ σκιρτήματα τῆς χριστιανικῆς ἀγάπης καὶ τῆς κατὰ Θεὸν σοφίας. Διὰ τῆς ἐξόχως εὐεργετικῆς ἐπιδράσεώς του εἰς τὰς ψυχὰς τῶν πολυπληθῶν θαυμαστῶν του ὑπῆρξεν ὁ πρῶτος οὐσιαστικὸς παράγων τῆς ἀνακοπῆς καὶ τῆς ἀνατροπῆς τῶν ἰσχυροτάτων πνευματικῶν ρευμάτων τοῦ ἱστορικοῦ ὕλισμοῦ, τῆς θεωρίας τῆς ἐξελίξεως, τοῦ ὀρθολογισμοῦ, τῆς ἀθείας καὶ τοῦ μαρξισμοῦ, τὰ ὁποῖα εὐθύς ἀπὸ τοῦ πρώτου παγκοσμίου πολέμου ἀκαθέκτως εἰσώρμησαν καὶ εἰς τὴν Ἑλλάδα. Ὅτε τὰ ζοφερά καὶ ὀρμητικὰ ἐκεῖνα ρεύματα τῶν κοινωνικῶν καὶ κοσμοθεωριακῶν ἀναστατώσεων ἤρχισαν εὐθύς μετὰ τὸ τέλος τοῦ πρώτου παγκοσμίου πολέμου νὰ σαρώνουν τὴν μίαν κατόπιν τῆς ἄλλης τὰς ὑπαρχούσας κατὰ τόπους καὶ πόλεις ἀσθενεῖς ἐστίας τοῦ φωτός τῆς ἀρχαίας ἐλληνικῆς καὶ τῆς χριστιανικῆς πνευματικότητος, νὰ ἐξαπλώνουν τὴν πυκνὴν ἀχλὺν τῆς ὕλοφροσύνης καὶ τοῦ ὀρθολογισμοῦ εἰς πᾶσαν ἐλληνικὴν πόλιν καὶ νὰ ἐπιβάλλουν τὴν πνευματικὴν ἀμβλωσιν τῆς νεολαίας, διὰ τῆς ἀνατροπῆς τῶν πνευματικῶν βάσεων τῆς παιδείας, ἐνεφανίσθη ὁ Νικόλαος Λούβαρις, ἀκριβῶς εἰς τὴν κρι-

1. Σοφία Σολομώντος ζ' 30.

σιμωτάτην ἐκείνην στιγμὴν διὰ τὴν πνευματικὴν ὑπόστασιν τοῦ ἔθνους, ὡς ἄστρον πρώτου μεγέθους. Νεαρός τότε, ὄλος ζωῆν, γεμάτος ἀπὸ βαθεῖαν πίστιν, σεβασμὸν ἅμα καὶ θαυμασμὸν πρὸς τὰς πνευματικὰς ἀξίας, ἀπὸ δύναμιν ψυχῆς καὶ πνεύματος, ὡς καὶ ἀπὸ ἀγάπην πρὸς τὸν ἄνθρωπον, μαγευμένος ἀπὸ τὰ φιλήματα ὄλων τῶν Μουσῶν, τὰ ὅποια εἶχε πάρει διὰ τῶν περιλάμπρων σπουδῶν του, καὶ μνημένος ὅσον ὀλίγοι εἰς τὴν οὐσίαν τοῦ μυστηρίου τῆς ἐν Χριστῷ σωτηρίας, ἔδωσεν ἀπὸ τῶν πρώτων ἡμερῶν τῆς ἐπιστροφῆς του ἐκ τῆς Ἑσπερίας λαμπρὰ τεκμήρια τοῦ πνευματικοῦ του ἀναστήματος, ὡς καὶ τῆς ὑπ' αὐτοῦ ὀρθῆς ἐκτιμῆσεως τῶν μεγάλων πνευματικῶν κινδύνων τῆς πατρίδος του. Πράγματι μόνον ὁ Νικόλαος Λούβαρις εἶχεν ὀρθῶς ἀντιληφθῆ τὴν σοβαρότητα τῆς πνευματικῆς κρίσεως, τὴν ὅποιαν ἀντεμετώπιζε τότε ἡ Ἑλλάς. Αὐτὸς μόνος κατέστησε συνειδητὴν τὴν κρίσιν ταύτην εἰς τὸ εὐρύτερον κοινόν, μάλιστα δὲ κατὰ τὸν πλέον ἐποικοδομητικόν, εὐγενῆ καὶ πεπολιτισμένον τρόπον, προέβαλε τὰς πνευματικὰς καὶ ἠθικὰς ἀξίας καὶ εἰργάσθη θετικῶς διὰ τὴν ἐπικράτησιν αὐτῶν, ὡς καὶ διὰ τὴν στερέωσιν τοῦ ἑλληνοχριστιανικοῦ πολιτισμοῦ εἰς τὴν κοιτίδα αὐτοῦ. Οὕτω προσέφερεν ὁ Νικόλαος Λούβαρις πρὸς ὄλους τοὺς Ἕλληνας τὴν χαρὰν τῆς πνευματικῆς ἐνασχολήσεως καὶ τῆς πίστεως εἰς τὰς πνευματικὰς ἀξίας, ὡς καὶ τὸν ἐνθουσιασμὸν διὰ τὰς πνευματικὰς ἀνησυχίας καὶ ἐνασχολήσεις, διὰ τῶν ὁποίων καὶ ἀπέβλεπεν εἰς τὴν καλλιέργειαν καὶ τὴν προαγωγὴν τῶν πνευματικῶν διαφερόντων παντὸς Ἑλλήνος.

Η ΖΩΗ ΚΑΙ ΤΟ ΕΡΓΟΝ ΤΟΥ ΛΟΥΒΑΡΙ

1. Παιδική ηλικία.

Ὁ Νικόλαος Λούβαρις ἐγεννήθη τὴν 23ῃν Ὀκτωβρίου τοῦ ἔτους 1887 εἰς τὸ γραφικώτατον χωρίον Ἀρνᾶδος τῆς νήσου Τήνου. Οἱ ἐνάρετοι καὶ εὐσεβεῖς γονεῖς τοῦ Ἰωάννης καὶ Σουλτάνα, τὸ γένος Μεσσηνέζη, μετώκησαν μετὰ τοῦ μικροῦ Νικολάου, δύο ἔτη μετὰ τὴν γέννησιν αὐτοῦ, εἰς τὸ χωρίον Κτικᾶδος¹, τὸν τόπον καταγωγῆς τῆς μητρὸς του. Ὁ πατὴρ τοῦ Λούβαρι ἤσκει κατ' ἀρχὰς τὸ ἐπάγγελμα τοῦ ἐργολάβου καὶ τοῦ ἐμπόρου, βραδύτερον δὲ ἐγκατασταθεὶς εἰς Ἀθήνας ὑπηρέτησεν ὡς ὑπάλληλος εἰς τὸν Δῆμον Ἀθηναίων. Ἡ μήτηρ του διεκρίνετο διὰ τὰς πολλὰς χριστιανικὰς ἀρετὰς της, ὡς καὶ διὰ τὰς ἀρχοντικὰς οἰκογενειακὰς της παραδόσεις², τὰς ὁποίας καὶ μετέδωσεν εἰς ὅλα τὰ τέκνα της. Τούτων πρωτότοκος ἦτο ὁ Νικόλαος, ὃν ἠκολούθουν κατὰ σειρὰν ὁ Δημήτριος, ὁ Γεώργιος, ἡ Εἰρήνη, ἡ Θεοδώρα καὶ ὁ Ἀθανάσιος, ὅστις καὶ ἀπέθανεν εἰς ἡλικίαν 18 ἐτῶν. Πρὸ τοῦ Νικολάου ἀπέθανον, μετὰ τὸν δεύτερον παγκόσμιον πόλεμον, πάντες ἐκτὸς τῆς νεωτέρας ἀδελφῆς Θεοδώρας, ἡ ὁποία ἐκπροσωπεῖ μέχρι σήμερον μετὰ τῆς χήρας κυρίας Εἰρήνης Νικολάου Λούβαρι τὴν ἀρχοντικὴν εὐγένειαν τῆς πατρικῆς οἰκογενείας.

Ἡ λίαν ἐνάρετος καὶ εὐσεβεστάτη μήτηρ τοῦ Λούβαρι ἔδωσεν ἰδιαιτέραν προσοχὴν εἰς τὴν ἀνατροφὴν τῶν τέκνων της. Αὕτη πρώτη ἀφύπνισεν εἰς τὴν ψυχὴν τοῦ πρωτοτόκου υἱοῦ της, ἥδη ἀπὸ τῶν πρώτων παιδικῶν του ἐτῶν, τὸ πρὸς τὴν μάθησιν ἐνδιαφέρον, ὡς καὶ τὴν χαρὰν διὰ πᾶν τὸ πνευματικὸν καὶ ὠραῖον, ἐνεστάλαξε δὲ ἐκ τοῦ πληρώματος τῆς ἰδικῆς της ψυχῆς πλούσια τὰ αἰσθήματα ἀγάπης, εὐγενείας, καλωσύνης καὶ λεπτότητος εἰς τὴν εὐαίσθητον ψυχὴν τοῦ υἱοῦ της. Ἡ πνευματικὴ εὐαισθησία, ὡς καὶ ὁ πλούσιος ψυχικὸς καὶ συναισθηματικὸς κόσμος τῆς προσωπικότητος τοῦ Λούβαρι δὲν εἶναι δυνατὸν νὰ ἐρμηνευθοῦν ἄνευ τῆς ἐπιδράσεως, τὴν ὁποίαν εἶχεν ἐπ' αὐτοῦ ἡ πνευματικὴ θαλπωρὴ καὶ ἡ στοργὴ τῆς μητρὸς του. Τὸ μαγευτικὸν

1. Ὁ Κτικᾶδος εἶναι ἀπὸ παλαιωτάτων χρόνων ἔδρα διακεκριμένης κοινότητος, ὅπερ συνεπιμαρτυρεῖ, μετὰ τῶν ἐπιβλητικῶν ἑρειπίων τῶν ἀρχοντικῶν κατοικιῶν αὐτοῦ, τῶν πολλῶν ναῶν, τῶν ὠραίων κρηνῶν καὶ τῶν περιβολίων του, τὴν παλαιὰν ἀκμὴν τῶν κατοίκων του.

2. Μεταξὺ τῶν συγγενῶν τῆς οἰκογενείας Λούβαρι διακρίνοντο αἱ οἰκογένειαι τοῦ ἱατροῦ Μεσσηνέζη, τοῦ βουλευτοῦ Γκιῶν καὶ τῶν ἐμπόρων. Ν. Κυρηνοπούλου καὶ Δ. Λούβαρι.

ὡσαύτως περιβάλλον τοῦ χωρίου Κτικᾶδος ἐπηρέασεν ἀποφασιστικῶς τὴν διάπλασιν τῆς παιδικῆς του ψυχῆς, ἀφ' ἑνὸς διὰ τῶν πλουσίων φυσικῶν ἀντιθέσεων καὶ τῆς ποικιλίας τῶν καλλονῶν του, ὡς καὶ διὰ τῶν γεμάτων ἀπὸ φαντασίαν καὶ μεγαλείον, ὠραίων τοπικῶν θρύλων καὶ ἱστορικῶν παραδόσεων, καὶ ἀφ' ἑτέρου διὰ τῆς διακριτικῆς εὐγενείας, καλοκαγαθωσύνης καὶ συμπνοίας τῶν κατοίκων του.

Ἄξια σημειώσεως εἶναι καὶ ἡ θρησκευτικὴ ἐπίδρασις ἐπὶ τῆς ψυχῆς τοῦ Λούβαρι, ἡ ἀσκηθεῖσα ὑπὸ τῆς Δεσποίνης Κατίνας Φωσκόλου, τῆς γνωστῆς εἰς ὅλην τὴν Γῆνον ὑπὸ τὸ ὄνομα «τὸ Κατινάκι τοῦ Κτικᾶδου». Ἡ κατὰ τὴν παλαιοχριστιανικὴν ἀντίληψιν «παρθένος» ἐκείνη, ἡ ὡς ἄλλη προφήτις Ἄννα «παρθενεύσασα διὰ βίου οὐκ ἀφίστατο τοῦ ἱεροῦ νηστείας καὶ δεήσεσι λατρεύουσα νύκτα καὶ ἡμέραν» (Λουκᾶ β' 37)¹. Μετ' αὐτῆς ἐπεσκέπτετο καθημερινῶς ὁ μικρὸς Νικόλαος τὰ περίξ τοῦ Κτικᾶδου εὐάριθμα Ἐξωκκλήσια, μάλιστα δὲ τὸν ὠραῖον καθεδρικὸν ναὸν τῆς Ὑπαπαντῆς, τὸν ναὸν τῆς «Μεγαλομάτας», ὡς κοινῶς ἐλέγετο, διδασκόμενος ἐνώπιον τῶν ἱερῶν εἰκότων προσευχάς, τροπάρια, βίους Ἀγίων, ἱερὰς ἱστορίας, θρησκευτικούς θρύλους καὶ εὐσεβῆ ἐκκλησιαστικὰ ἀνέκδοτα. Οὕτως ἀφυπνίσθη λίαν ἐνωρίς εἰς τὴν ψυχὴν τοῦ Νικολάου ὁ ἐνθεὸς ζῆλος διὰ τὴν σπουδὴν τῆς ἱερᾶς Θεολογίας καὶ ἀνεπτύχθη ἡ διάθεσις τῶν ἐσωτερικῶν μυστικῶν στοχασμῶν. Τὸ «Κατινάκι τοῦ Κτικᾶδου» ἔζησε καὶ εἶδε μετὰ ἀπολύτου πνευματικῆς ἱκανοποιήσεως καὶ χριστιανικῆς ὑπερηφανείας ὅλας τὰς φάσεις τῆς φωτεινῆς ζωῆς τοῦ Νικολάου, ἐκτὸς τοῦ θανάτου αὐτοῦ.

Ἡ λίαν ἐπιδεκτικὴ τῶν ἀγαθῶν ἐπιδράσεων τοῦ περιβάλλοντος ψυχὴ τοῦ μικροῦ Νικολάου διηύρυνε συνεχῶς τοὺς πνευματικούς αὐτῆς ὀρίζοντας καὶ ἠνδροῦτο πλουτιζομένη δι' ἀρετῶν, χαρισμάτων καὶ αὐξανομένου ἐνθέου ζήλου, ἀγάπης πρὸς τὴν Ἐκκλησίαν, ὡς καὶ δι' ἑνὸς μυστικοῦ ἔρωτος πρὸς τοὺς πνευματικούς στοχασμούς. Οἱ στοχασμοὶ οὗτοι δὲν εἶχον ποτὲ τὸν χαρακτῆρα τοῦ ἀπλοῦ ρεμβασμοῦ ἢ τῆς πνευματικῆς ἀνησυχίας, ἀλλὰ τὸν χαρακτῆρα τοῦ γνησίου ἔρωτος τῶν θείων, καὶ τοῦ πάθους τῆς ψυχῆς, τῆς νοσταλγούσης τὸν Θεόν. «Δὲν ἐγνώριζον τότε ἀκόμη, ὅτι τὸν Θεὸν ζητεῖν σημαίνει τὸν Θεὸν εὐρίσκειν καὶ ὅτι ὅταν αἰσθανώμεθα ὅτι ἐλλείπει, τότε ἀκριβῶς εἶναι πλησίον ἡμῶν». Οὕτως ἐκφράζεται ὁ Λούβαρις εἰς ἓνα τῶν πρώτων δημοσιευμάτων του². Ὁ ἔρωσ τῆς νεανικῆς ψυχῆς του εἶχεν ὡς ἀντικείμενον τὴν ἀναζήτησιν τοῦ ἀγνώστου, τὸ ὁποῖον διέκρινεν ἀπὸ τῆς παιδικῆς του ἡλικίας

1. Ἐν τῷ προσώπῳ τῆς Κατίνας Φωσκόλου ἔχομεν τὴν ἐπιβίωσιν τῶν χαρισματοῦχων ἐκείνων παρθένων τῆς ἀρχαίας Ἐκκλησίας, διὰ τῶν ὁποίων συνετελέσθη τὸ καταπληκτικὸν καὶ διὰ τὴν ἐποχὴν μας ἔργον τῆς κοινωνικῆς προνοίας καὶ ἀντιλήψεως τῶν πρώτων χριστιανῶν. Ὅθεν δικαίως ἐξετιμᾶτο αὕτη ὑπὸ πάντων ὡς φορεὺς ἰδιαιτέρων χαρισμάτων καὶ ὡς ἄνθρωπος τοῦ Θεοῦ.

2. Ἀλήθεια καὶ Ποίησις, Ἐν Θεσσαλονίκῃ 1920, σελ. 14.

κρυπτόμενον ὀπισθεν παντὸς αἰσθητοῦ. Τὸ λίκνον τοῦ ἔρωτος τούτου τῆς ψυχῆς του ὑπῆρξεν ἡ μυστικοπαθῆς ἔκφρασις τῆς φύσεως τῶν γραφικῶν χωρίων τῆς γενετείρας του, ἡ ὁποία ἀνταπεκρίνετο πλήρως, ἰδίᾳ κατὰ τὰς ἐσπερινὰς ὥρας, εἰς τὴν ἰδιοσυστασίαν τῆς ψυχῆς του, καὶ εἰς τὰ ὄνειρα τῶν στοχασμῶν του. Ὁραιοτάτην περιγραφὴν τοῦ πρώτου ξυπνήματος τῶν πνευματικῶν διαφερόντων του παρέχει διὰ τοῦ προαναφερθέντος δημοσιεύματός του «Ἀλήθεια καὶ Πάθησις», τὸ ὁποῖον καὶ συνέταξε κατ' ἐπίδρασιν τοῦ ὁμῶνύμου ἔργου τοῦ Goethe.

2. Σπουδαί.

Τὸ Δημοτικὸν Σχολεῖον τοῦ Κτικάδου, τὸ ὁποῖον ἰδιαίτερώς ἐφημίζετο τότε εἰς ὅλην τὴν νῆσον Τήνον διὰ τοὺς καλοὺς διδασκάλους καὶ τὸ παιδευτικὸν του ἔργον, ὑπῆρξε τὸ πρῶτον σχολεῖον τῆς μορφώσεως τοῦ Λούβαρι. Μετὰ τὴν ἀποφοίτησιν αὐτοῦ ὁ νεαρὸς Νικόλαος ἐνεγράφη κατὰ τὸ σχολικὸν ἔτος 1894-95 εἰς τὸ Ἑλληνικὸν Σχολεῖον τῆς πόλεως Τήνου, τὸ ὁποῖον ἐπεσκέπτετο κατερχόμενος καθημερινῶς πεζῇ ἀπὸ τὸ χωρίον του. Κατὰ τὴν ἐποχὴν ἐκείνην ἡ ἐγγραφή εἰς τὸ Σχολαρχεῖον μαθητοῦ χωρικῆς οἰκογενείας ἐθεωρεῖτο λίαν σημαντικὸν γεγονός. Εἰς τοῦτο συνετέλεσαν διὰ τὸν Λούβαριν πρῶτον ἡ ὑπὸ τῶν γονέων καὶ τοῦ διδασκάλου αὐτοῦ ἔγκαιρος διάγνωσις τῆς σπανίας πνευματικότητός του, καὶ δεύτερον οἱ εὐγενεῖς πόθοι τῶν γονέων του, οἱ ὁποῖοι ἤθελον διακαῶς νὰ ἴδουν τὸν υἱὸν των λίαν μεμορφωμένον καὶ ἄνθρωπον τῶν γραμμάτων. Ἡ ἰδιοσυγκρασία τοῦ μικροῦ Νικολάου παρουσίαζεν ἤδη ἀπὸ τῶν πρώτων σχολικῶν αὐτοῦ ἐτῶν ἐξόχως ἐκδηλον τὸ πνευματικὸν αὐτῆς κύτταρον, ἡ συνεχῆς καλλιέργεια καὶ ἀνάπτυξις τοῦ ὁποίου ἐμεγάλωνε συνεχῶς καὶ τὰς εὐγενεῖς φιλοδοξίας καὶ τὰ ὄνειρα τῶν γονέων του. Εἰς τὸ Σχολαρχεῖον, ἐκ τοῦ ὁποίου ἀπεφοίτησε τὸ ἔτος 1897, ηὐτύχησε νὰ ἔχη Σχολάρχην τὸν μετέπειτα καθηγητὴν τοῦ Πανεπιστημίου Ἀδαμάντιον Ἀδαμαντίου, διεκρίθη δὲ κατὰ τὰ τρία ἔτη τῶν ἐν αὐτῷ σπουδῶν του περισσότερον διὰ τὴν ζωηρότητα παρά διὰ τὴν ἐπίδοσίν του, καθόσον κατὰ μὲν τὸ δεύτερον ἔτος μόλις προήχθη, κατὰ δὲ τὸ τρίτον ἔμεινεν ἐπανεξεταστέος εἰς τὰ μαθηματικά, τελικῶς δὲ ἔλαβε τὸ ἀπολυτήριον μετὰ τοῦ βαθμοῦ «καλῶς ἐπτά». Ταῦτα συνέβησαν ἀσφαλῶς, διότι κατὰ τὰ ἔτη τῶν ἐν τῷ Σχολαρχείῳ σπουδῶν του ὑπερίσχυσαν, ἐκ τῶν ἀπὸ μακροῦ ἐκδήλων πνευματικῶν ἱκανοτήτων του, ἡ ζωηρότης καὶ ἡ ἀνησυχία, αἵτινες καὶ παρέμειναν οὐσιαστικὰ χαρακτηριστικὰ τῆς προσωπικότητός του.

Μετὰ τὸ Σχολαρχεῖον ὁ Λούβαρις ἐγκατεστάθη εἰς τὰς Ἀθήνας ἐγγραφεὶς κατὰ τὸ σχολικὸν ἔτος 1897-98 εἰς τὸ Πρότυπον Γυμνάσιον Ἀρρένων. Βραδύτερον ἔκαυχᾶτο ὅτι εἰς τὸ Γυμνάσιον τοῦτο εἶχε καθηγητὰς μὲν τοὺς διακεκριμένους φιλόλογους Ρούγκαν καὶ Ζησίου, συμμαθητὰς δὲ τοὺς Θρ. Βλησίδην καὶ Σπ. Μελάν. Μετὰ τριετῆ φοίτησιν εἰς τὸ Γυμνά-

σιον τοῦτο ἐνεγράφη τὴν 27.1.1900 εἰς τὴν Β' τάξιν τῆς Ριζαρείου Ἐκκλησιαστικῆς Σχολῆς. Ἐν αὐτῇ ὁ Λούβαρις διεβίωσεν ἐπὶ τέσσαρα συνεχῆ ἔτη, κατὰ τὰ ὁποῖα ὠλοκλήρωσε τὰς πνευματικὰς τοῦ ἀνησυχίας καὶ κατήρτισε τῇ βοήθειᾳ τοῦ ἰδεώδους πνευματικοῦ περιβάλλοντος τῆς Σχολῆς ταύτης καὶ τῇ στοργῇ καὶ τῇ συμπαραστάσει τῶν διακεκριμένων καθηγητῶν του τὴν πλουσιωτάτην πνευματικὴν αὐτοῦ ἀποσκευήν, ἐκ τῶν ἀποθεμάτων τῆς ὁποίας ἤντλει καθ' ὅλην τὴν ζωὴν του, ὡς ἐξ ἀρτιωτάτου ὀπλοστασίου, τὸ περιεχόμενον καὶ τὴν τέχνην τῆς ἐξαιρέτου πνευματικῆς καὶ διδακτικῆς του δυνάμεως. Ἐκ τῆς Ριζαρείου ἀπεφοίτησε τὴν 23ην Ἰανουαρίου τοῦ ἔτους 1903 λαβὼν τὸ πτυχίον του μετὰ τοῦ βαθμοῦ «ἄριστα» (9²⁶/₈₁). Ἐν τῇ Ριζαρείῳ ἠτύχησε νὰ ἔχη Διευθυντὴν μὲν τὸν Ἅγιον Νεκτάριον, τότε ἐπίσκοπον Πενταπόλεως, καθηγητὰς δὲ τοὺς Ἰωαν. Σακελλαρίδην, Ἄλ. Καλλοῦδην, Μ. Παπαγιαννόπουλον, Φιλ. Π. Παπαδόπουλον κλπ. Τῇ βοήθειᾳ αὐτῶν ἐγένεν ἀπὸ τῶν πρώτων ἡμερῶν τῆς φοιτήσεώς του λίαν μελετηρὸς καὶ κατ' ἐξοχὴν στοχαστικὸς, πλὴν ὅμως καὶ ὑπεράγαν μελαγχολικὸς. Ἀπὸ τῆς πρώτης ἡμέρας τῆς ἐγγραφῆς του εἶχε ἐπηρεάσει ἀποφασιστικῶς τὴν σκέψιν καὶ τὸν χαρακτῆρά του τὸ αὐστηρῶς ἐκκλησιαστικὸν καὶ ἐξόχως πνευματικὸν περιβάλλον τῆς Ριζαρείου Σχολῆς. Ἰδιαιτέρως συνέβαλλεν εἰς τοῦτο ἡ στοργὴ τῶν ἐκλεκτῶν διδασκάλων του, περὶ τῶν ὁποίων συχνάκις διηγεῖτο μετὰ πολλῆς χάριτος, θαυμασμοῦ καὶ ἀγάπης, τὰς ἐκ τῆς Σχολῆς ὠραίας ἀναμνήσεις του.

Κατὰ τὰς διακοπὰς τῶν ἐορτῶν καὶ τοῦ θέρους ὁ Λούβαρις ἐπανήρχετο εἰς τὸ χωρίον του «ρασοφορεμένος», ὅπου οἱ συνηλικιωταί του χαριτολογοῦντες ἔλεγον «μαῖς ἦλθεν ὁ Δεσπότης». Εἰς τὸ χωρίον ὁ σπουδαστὴς πλέον Λούβαρις συνήθιζε ν' ἀπομονοῦται εἰς τὸ γραφικὸν Ἐξωκκλήσιον τοῦ Ἁγίου Γεωργίου τοῦ Κρεμαστοῦ, ὅπου ἐβυθίζετο εἰς μελέτας καὶ στοχασμοὺς ἐπὶ ὥρας πολλάς. Κατὰ τὰς ἀφηγήσεις τῶν οικείων του, πολλάκις εἶχε λησμονήσει νὰ ἐπιστρέψῃ εἰς τὴν πατρικὴν οἰκίαν κατὰ τὰς ὥρας τοῦ φαγητοῦ, πρὸς μεγάλην ἀγωνίαν τῆς μητρός του, ἡ ὁποία ἤναγκάζετο νὰ ἐξαποστέλλῃ τοὺς ἄλλους ἀδελφοὺς πρὸς ἀναζήτησίν του.

Εἰς τὴν ἀνάπτυξιν τῆς στοχαστικότητος τοῦ Λούβαρι, ἤδη ἀπὸ τῶν ἐτῶν τῶν σπουδῶν του, συνετέλεσε μεγάλως καὶ ἡ τοποθεσία τῆς πατρικῆς οἰκίας. Ὁ ἐλεύθερος αὐτῆς ὀρίζων, ἡ μαγευτικὴ τῆς θεᾶ ἐπάνω ἀπὸ τὴν πλέον γραφικὴν κατωφέρειαν καὶ τὰς μεγαλοπρεπεῖς χαραδρώσεις, τὰς κατευθυνομένας πρὸς τὸ ἱερὸν ἄλσος τοῦ Ἀπόλλωνος παρὰ τὴν θέσιν Κιόνια, τὸ ὄργιον τῶν φυσικῶν ἀντιθέσεων, αἱ ὁποῖαι λίαν προκλητικῶς παρέσυρον τὴν φαντασίαν τοῦ Λούβαρι, ἀπὸ τὰ βάθη τοῦ ἄλλοτε μαρμαίροντος καὶ ἄλλοτε χρυσίζοντος ὑπὸ τὸ σεληνόφως ἀνοικτοῦ πελάγους, εἰς ἀπεράντους ἐσωτερικοὺς βυθισμοὺς καὶ εἰς μεγαλειώδεις ἀνατάσεις τοῦ πνεύματός του. Τὸ θαυμάσιον ἐκεῖνο περιβάλλον τῆς πατρικῆς ἐστίας ἐγέννα εἰς τὴν ψυχὴν του ἓνα κράμα

αίσθηματικοῦ ρωμαντισμοῦ, πνευματικῆς ἀνησυχίας, μυστικῶν στοχασμῶν καὶ φιλοσοφικῆς διαθέσεως. Ἐκτοτε εἶχεν ἀρχίσει νὰ ἀνακαλύπτῃ ἀπὸ τὴν αὐτὴν τῆς πατρικῆς τοῦ οἰκίας τὴν ἀπεραντωσύνην τῶν μυστηρίων τῆς φύσεως, τῆς ἀνθρωπίνης ἐσωτερικότητος καὶ τῆς ἱστορίας. Περιγράφων τὰς φυσικὰς ὠραιότητας τοῦ περιβάλλοντος τῆς πατρικῆς ἐστίας γράφει· «τέτοιο φυσικὸ καὶ πνευματικὸ περιβάλλον κάμνει τοὺς ἀνθρώπους καλλιτέχνους», ἦτο δὲ ἀναντιρρήτως ὁ ἴδιος ὁ πνευματικώτερος ὄλων τῶν Τηνίων καλλιτεχνῶν.

Μέσα εἰς τὸν λαβύρινθον τῶν νεανικῶν τοῦ στοχασμῶν ἐπὶ τοῦ μυστηρίου τοῦ Παντός, εἰς τοὺς ὁποίους παρεδίδετο μετ' ἐνθέου μανίας, εὑρίσκει πάντοτε μετ' ἀσφαλείας τὸν δρόμον τῆς ἐπιστροφῆς, διὰ τοῦ νήματος τῆς εὐσεβείας καὶ τῆς πίστεως, διὰ τοῦ ὁποίου εἶχεν ἐφοδιάσει αὐτὸν ἡ πατρικὴ ἐστία. Κατὰ τὰ παλαιότερα ἔτη διηγεῖτο συχνάκις εἰς τοὺς οἰκείους τοῦ ὄραμα τῆς νεανικῆς τοῦ ἡλικίας, λίαν χαρακτηριστικὸν διὰ τὴν μετ' ἔπειτα ζωὴν του· ἐνῶ δηλαδή ἡμέραν τινα ἦτο βυθισμένος εἰς τοὺς ἀγωνιώδεις ἐκείνους νεανικοὺς στοχασμοὺς, εἶδε ἀπὸ τὸν ἐξώστην τῆς πατρικῆς οἰκίας νὰ προβάλλῃ εἰς τὸ βάθος τοῦ οὐρανοῦ ἓνα μεγάλο στεφάνι, πλεγμένο ἀπὸ ἔντονα τριαντάφυλλα καὶ πολλὰ ἀγκάθια. Ἀπὸ τῆς στιγμῆς ἐκείνης ὁ Λούβαρις ἐξέλαβε τὸ ὄραμα αὐτὸ ὡς χαρακτηριστικὸν συμβολισμὸν τῆς προσωπικῆς του ζωῆς.

Μετὰ τὴν Ριζάρειον ὁ Λούβαρις ἐνεγράφη κατὰ τὸ ἀκαδημαϊκὸν ἔτος 1904-1905 εἰς τὴν Θεολογικὴν Σχολὴν τοῦ Πανεπιστημίου Ἀθηνῶν. Ἐξ αὐτῆς ἀπεφοίτησε περὶ τὸ τέλος τοῦ 1908 ἀριστεύσας κατὰ τὰς πτυχιακὰς ἐξετάσεις. Ὡς φοιτητῆς τῆς Θεολογίας συνεδέθη διὰ στενῆς φιλίας μετὰ πολλῶν ἐκ τῶν συμφοιτητῶν του. Ἀξία ἰδιαιτέρας σημειώσεως τυγχάνει ἡ ἰσόβιος ἀδελφικὴ φιλία του μετὰ τοῦ συμφοιτητοῦ του Βλαδιμήρου Ταουσάνοβιτς, τοῦ μετέπειτα Μητροπολίτου Κάρλοβιτς τῆς Σερβίας. Εἰς αὐτὸν ἀφιέρωσε τὸ βιβλίον του «Ἡ Φιλοσοφία τῆς Θρησκείας ἐν τῷ παρόντι».

Μετὰ τὸ πέρασ τῶν πανεπιστημιακῶν σπουδῶν του κατετάγη εἰς τὸν στρατὸν ὡς ἀπλοῦς στρατιώτης. Τὰ πνευματώδη ἀστεῖα καὶ ἀνέκδοτα τῆς στρατιωτικῆς του ζωῆς, κατὰ τὴν διάρκειαν τῆς ὁποίας ἀπεκαλεῖτο ὑπὸ μὲν τῶν στρατιωτῶν «ὁ γραμματικός», ὁ ἄνθρωπος δηλαδή τῶν γραμμάτων, ὑπὸ δὲ τῶν ἀξιωματικῶν «ὁ δάσκαλος», διηγεῖτο πολλάκις εἰς τοὺς φίλους του μετὰ περισσῆς χάριτος καὶ εὐχαριστήσεως. Μετὰ τὴν ἀπόλυσίν του ἐκ τῶν τάξεων τοῦ στρατοῦ διωρίσθη Σχολάρχης τοῦ Ἑλληνικοῦ Σχολείου τῆς νήσου Ἀνάφης. Ἡ ὑπηρεσιακὴ αὐτῆ ἐξορία τοῦ Λούβαρι εἰς τὴν ἐρημικὴν καὶ ἀποκεκομμένην ἀπὸ τὸν λοιπὸν κόσμον νῆσον Ἀνάφην παρέσχεν εἰς αὐτὸν νέαν εὐκαιρίαν πνευματικῆς περισυλογῆς καὶ μελέτης. Διὰ τὸν Λούβαριν ἡ περίοδος ἐκείνη θὰ ἠδύνατο νὰ παραβληθῇ πρὸς τὴν ἐν ἐρήμῳ περισυλογὴν καὶ πνευματικὴν προπαρασκευὴν τῶν μεγάλων μορφῶν τῆς χριστιανικῆς πίστεως Ἰωάννου τοῦ Προδρόμου, Παύλου τοῦ Ἀποστόλου τῶν Ἐθνῶν, Μεγάλου Βασιλείου, Χρυσοστόμου καὶ τῶσων ἄλλων μεγάλων Πατέρων τῆς

Ἐκκλησίας. Ὁ Λούβαρις εἶχεν ὡς σύντροφον τῆς ζωῆς του εἰς τὴν ἐρημικὴν ἐκείνην νῆσον, ἐκτὸς τῶν ὀλίγων καλοκαγάθων κατοίκων αὐτῆς καὶ τῶν μαθητῶν του, πάμπολλα βιβλία, διὰ τῶν ὁποίων διεσκέδαζε τὴν πνευματικὴν τοῦ τόπου ἐρημίαν, ὡς καὶ εὐφυέστατον γάτον, τὸν ὁποῖον εἶχε παραλάβει ἐκ τῆς πατρικῆς του οἰκίας. Ἡ πρὸς τὸ ζῶον ἐκεῖνο ἀγάπη καὶ φροντίς τοῦ Λούβαρις ἦσαν συγχρόνως ἑκφρασις θαυμασμοῦ διὰ τὴν εὐφυΐαν του, ὡς καὶ εὐγνωμοσύνης διὰ τὴν πιστότητά του. Ἡ ἐξάρτησις τοῦ ἐνὸς ἀπὸ τοῦ ἄλλου ἦτο τόσο μεγάλη, ὥστε ἡ ζωὴ τοῦ ἐνὸς μακρὰν τοῦ ἄλλου νὰ πληροῦται ἀπὸ μελαγχολίαν καὶ ἀγωνίαν. Οἱ συγγενεῖς τοῦ Λούβαρις ἐνθυμοῦνται ἀκόμη μετὰ ζωνρότητος τὴν μεγάλην στοργὴν τοῦ Σχολάρχου τῆς Ἀνάφης πρὸς τὸ «πε- παιδευμένον» ἐκεῖνο ζῶον, ὡς χαρακτηριστικῶς τὸ ἀπεκάλουν. Ἀπὸ τῆς ἐποχῆς ἐκείνης ὁ Λούβαρις συνεδέθη ψυχικῶς πρὸς ὅλα τὰ ζῶα, τὰ ὁποῖα καὶ ἠσθάνετο ἀκριβῶς, ὅπως καὶ τοὺς ἀνθρώπους. Ἀλησμόνητος μένει, ἀσφαλῶς εἰς τοὺς ἐπισκέπτας τῆς ἐν Ἀθήναις κατοικίας του κατὰ τὰ πρὸ τοῦ δευτέρου παγκοσμίου πολέμου ἔτη, ὁ φαῖος ἐκεῖνος γάτος, ὁ πανέξυπνος «Μπίλι», τοῦ ὁποῖου ἡ ἑκφρασις καὶ ὅλοι ἐν γένει οἱ τρόποι εἶχαν πολὺ ἐπη- ρεασθῆ ἀπὸ τὴν πνευματικότητα καὶ τὸ χιοῦμορ τοῦ φιλοσόφου ἀφέντου του. Ὁ Λούβαρις συνέταξε ποίημα πρὸς αὐτὸν ὑπὸ τὸ ψευδώνυμον «Ἐνας». Περὶ τοῦ τραγικοῦ τέλους τοῦ Μπίλι ὁ Λούβαρις κάμνει ἰδιαίτερον λόγον εἰς τὰ Ἀπομνημονεύματά του¹. Τὸ ἀτυχὲς τετράποδον ἐπέπρωτο νὰ προσφερθῆ οἰκτρῶς εἰς τὸν βωμὸν τοῦ τρομεροῦ λιμοῦ τῆς ἐπαράτου κατοχῆς.

3. Μετεκπαίσεις εἰς τὸ ἐξωτερικόν.

Κατὰ τὸ θέρος τοῦ ἔτους 1911 ὁ Λούβαρις μετέβη εἰς Γερμανίαν ὡς ὑπότροφος τοῦ Πανελληνίου Ἱεροῦ Ἰδρύματος τῆς Εὐαγγελιστρίας Τήνου². Εἰς Γερμανίαν ἐσπούδασεν ἐπὶ τετραετίαν θεολογίαν, θρησκευτολογίαν, φιλο- σοφίαν καὶ παιδαγωγικά, εἰς τὸ Πανεπιστήμιον τῆς Λειψίας, εἰς τὸ ὁποῖον ἐνεγράφη καὶ ἐφοίτησεν ὡς τακτικὸς φοιτητῆς τῆς Φιλοσοφικῆς Σχολῆς ἀπὸ τῆς 30ης Ὀκτωβρίου 1911 μέχρι τῆς 30ης Ἰουλίου 1914. Εἰς τὸ Πανεπιστήμιον τοῦτο ἠτύχησε νὰ ἔχη διδασκάλους τοὺς διεθνοῦς φήμης καθηγητάς· α) τῆς Θεολογίας: G. Heinrici, H. Guthe, Alf. Jeremias, Caspar R. Gregory, Hans Windisch, R. Kittel καὶ Fr. Rendtorff· β) τῆς θρησκευτολογίας: R. A. Lipsius, Georg. Steindorff καὶ Nathan Söderblom· γ) τῆς φιλοσοφίας: Joh. Volkelt, P. Barth, A. With, Max Wundt καὶ Ed. Spranger· καὶ δ) τῶν παι-

1. Ὅρα Ἐφημερίδα Ἀθηνῶν «Ἐθνικὸς Κήρυξ» τῆς 7.4.1950, σελ. 3, στήλη 4, ἄρ- θρον 5ον τῆς σειρᾶς «Τὸ πρῶτον φῶς εἰς τὸ σκοτάδι τῆς σκλαβιάς. Κατοχή. Ὁ Γολγοθᾶς ἐνὸς Ἐθνους. Ἀποκαλυπτικὰ ἀπομνημονεύματα τοῦ τότε Ὑπουργοῦ κ. Ν. Ι. Λούβαρις. (ἐν συνεχείᾳ = Ἀπομνημονεύματα).

2. Ὅρα Ἰωάν. Καρδαμίτση, Ἱστορία τοῦ ἐν Τήνῳ Πανελληνίου Ἱεροῦ Ἰδρύματος τῆς Εὐαγγελιστρίας, Σῦρος 1952, σελ. 42.

δαγωγικῶν τοὺς Jungmann, Frenzel καὶ Brahn. Μετὰ τῶν περισσοτέρων ἐξ αὐτῶν συνεδέθη διὰ στενῆς καὶ μακρᾶς φιλίας. Ὑπόδειγμα φιλίας μεταξὺ διανοουμένων θὰ παραμείνῃ εἰς τὴν παγκόσμιον ἱστορίαν ἢ μέχρι θανάτου διατηρηθεῖσα ἀδελφικὴ φιλία μεταξὺ τοῦ Λούβαρι καὶ τοῦ διδασκάλου του, φιλοσόφου καὶ παιδαγωγοῦ Eduard Spranger, τοῦ εὐκρινεστέρου καὶ πνευματικωτέρου ἐκπροσώπου τοῦ εὐρωπαϊκοῦ φιλελληνισμοῦ. Ἐκ τῆς φιλίας ταύτης ἐπηρεάσθη σοβαρῶς ἡ σκέψις καὶ ἡ καθόλου πνευματικὴ νοοτροπία οὐ μόνον τοῦ Λούβαρι, ἀλλὰ καὶ αὐτοῦ τοῦ Spranger, ἰδίᾳ κατὰ τὰ τελευταῖα ἔτη τῆς ζωῆς του. Ἡ ἀλληλεπίδρασις αὕτη ἐντοπίζεται κυρίως ἐπὶ τῶν οὐσιαστικῶν θεμάτων τῆς θρησκευτικῆς πίστεως¹. Οὕτω παρείχετο καὶ ἡ ἀμοιβαία συμπαράστασις

1. Ἀπόδειξιν τούτων ἀποτελεῖ σὺν τοῖς ἄλλοις καὶ ἡ τελευταία ἐπιστολὴ τοῦ Spranger πρὸς τὸν Λούβαριν τῆς 24.10.60 ἐκ τῆς Τυβίγγης, ἥτις καὶ παρατίθεται ἐν οὐνεχείᾳ: «Lieber Freund!, Keiner Deinen vielen lieben Briefen hat mir ein so schönes Geschenk gebracht wie der vom 16.X.60. Ja, es ist die Wahrheit, dass wir Brüder im Geist sind, seit jeher. Der Theologe hat die Wahrheit an den Tag gebracht, wie es ihm geziemt. Denn er ist berufen, die Stimmen des Θεός am reinsten zu hören. Im stillsten Herzen haben wir uns ja gegenseitig immer »Du« genannt. Ich beginne auch sprachlich heute damit, indem ich Dir danke für alles, was Du mir bist: Für Freundschaft, Führung, Lehre, Trost.

Wir sind nun in den Jahren angelangt, in denen das Trostgeben fast das Wichtigste geworden ist. Es geht mir ganz wie Dir: Die Kleinen aber unabwertbaren Pflichten beanspruchen die Tage ganz. Auch ich fühle mich ausgetrocknet, schwunglos. Der Körper gibt oft mir noch wenig her und wirft sich zum Tyrannen auf, wo er dienen sollte. Die Zeit, in der und mit der wir gelebt haben, ist versunken; mit ihr die Menschen, die uns eine Art von Garantie waren, das man für eine gute Jahre arbeitete.

Einsam sind wir geworden. Aber darum bitte ich Dich: lass uns nicht mutlos werden. Denn das, wofür wir eigentlich leben, hat mit der Zeitlichkeit nichts zutun. Ich fand neulich im Zusammenhang mit Albert Schweitzer das Wort «Mystik der Wirklichkeit». Das habe ich immer als Deine eigentümliche Weltanschauung empfunden: Ausschöpfung der Tiefendimension des Lebens, aber des wirklichen Lebens, nicht eines geträumten. So stehst Du zur Landschaft; sie ist für Dich voll von Göttern. So zu Heimat, Volk, Vaterland, Geschichte: es ist immer ein Geheimnisvolles dahinter, was ihm erst Sinn und Gewicht gibt. Vor allem aber ist es so mit unserer Freundschaft: Wir sind zwei Wanderer, die sich scheinbar zufällig einmal begegnet sind und dann bemerkten, dass sie schon von Ewigkeit her miteinander gewandert sind.

Ich würde gern von Dir wissen, wie Du jenseits der ehrwürdigen Lehre; zu Jesus stehst. Was ist es, das Ihn zum Pantokrator macht? Ich glaube: Er ist als erster aus dem Elend und dem Leiden der Welt durchgestossen zu dem allein lösenden und versöhnenden Sinn: Zu dem Gott der Liebe, zu dem Gott, der jeder Individualität ganz nahe ist (im täglichen Gespräch). Zu dem Gott, der Reine tiefere Regung des Herzens je ein Vergessen untergehen lässt. Und Er ist dies alles trotzdem! Das ist es, was ich Mystik des Wirklichen nennen würde.

Diesem mystischen Element gehört auch die Liebe ein, die uns verbindet,

πρὸς ἀντιμετώπισιν τῶν μεγάλων δυσκολιῶν τῆς προσωπικῆς ζωῆς ἐκάστου. Ἡ ἀρχὴ τῆς γνωριμίας ταύτης χρονολογεῖται ἀπὸ τοῦ ἔτους 1912, ὅτε ὁ Λούβαρις προσῆλθεν εἰς τὸ «Katechetisches Seminar» τοῦ Πανεπιστημίου τῆς Λειψίας καὶ ἐνεγράφη ὡς μαθητῆς τοῦ Spranger¹. Ὁ Spranger ἔφερεν ἕκτοτε μέχρι τέλους τῆς ζωῆς του (ἀπέθανεν τὴν 17.9.1963) εἰς τὰ θυλάκια τῆς περιβολῆς του φωτογραφίαν, ὡς καὶ τὴν ἐκάστοτε νεωτέραν ἐπιστολὴν τοῦ Λούβαρι. Τὴν πληροφορίαν ταύτην ἔδωσεν εἰς τὸν γράφοντα τὰς γραμμάς ταύτας ὁ ἴδιος ὁ Spranger, ὅτε τοῦ ἐπεδίδετο ἢ ἀπὸ τῆς 20.2.1942 ἱστορικὴ ἐπιστολὴ τοῦ Λούβαρι². Ἡ ἐξ 140 ἐπιστολῶν ἀλληλογραφία τοῦ Λούβαρι πρὸς τὸν Spranger³ εὐρίσκεται σήμερον μεθ' ὄλου τοῦ ἀρχείου τοῦ Spranger εἰς τὰ κρατικὰ ἀρχεῖα τοῦ Koblenz, καὶ ἀποτελεῖ ἐξαιρετικὸν δεῖγμα τῆς ἱερᾶς φιλίας δυὸ μεγάλων ἀνδρῶν τῆς ἐποχῆς μας, ὑπηρετῶν τοῦ πνεύματος καὶ τῆς ἀληθείας. Ἡ φιλολογικὴ ἐπισφράγισις τῆς φιλίας ταύτης, ἥτις ἀπέβη πολῦτιμος διὰ τὴν ἐπιστήμην γενικώτερον, ὡς καὶ διὰ τὴν πατρίδα ἀμφοτέρων⁴, ὑπῆρξεν ἀπὸ μὲν τῆς πλευρᾶς τοῦ Λούβαρι τὸ πρὸς τιμὴν τοῦ Spranger ἀξιολογώτατον ἄρθρον αὐτοῦ ὑπὸ τὸν τίτλον «Eduard Spangers Philosophie des Geistes», ὅπερ ἐδημοσιεύθη εἰς τὸν ἐπὶ τῇ 75ῃ ἐπετείῳ τοῦ Spranger ἐκδοθέντα τόμον «Erziehung zur Menschlichkeit. Die Bildung im Umbruch der Zeit, Festschrift für Eduard Spranger zum 75. Geburtstag 27. Juni 1957, Tübingen 1957», σελ. 69-84, ἀπὸ δὲ τῆς πλευρᾶς τοῦ Spranger, α) ἡ πρὸς τὸν Λούβαριν ἀφιέρωσις τοῦ ἔργου του «Der Unbekannte Gott», Stuttgart 1954 καὶ β) ἡ νεκρολογία «Gedenken an Nikolaos Louvaris», Tübingen 1962.

Ἡ ἐπιστημονικὴ ἐπίδρασις τοῦ Λούβαρι εἰς τὸ Πανεπιστήμιον τῆς Λειψίας ὑπῆρξεν εἰς ὄλους τοὺς προδηλωθέντας κλάδους καταπληκτικῇ. Ὡς ἐξάγεται ἐκ δύο ἐγγράφων τῆς Πρυτανείας τοῦ Πανεπιστημίου τῆς Λειψίας, ἀνευρεθέντων εἰς τοὺς φακέλους τοῦ προσωπικοῦ ἀρχείου τοῦ καθηγητοῦ Λούβαρι, ἡ Πρυτανεῖα τοῦ Πανεπιστημίου τούτου ἐχορήγησεν εἰς αὐτόν, πρὸς ἐπιβράβευσιν τῆς ἐπιδόσεώς του, ἑτησίαν χρηματικὴν ἀμοιβὴν διὰ τὸ ἔτος 1912, ἐξ 80 DM. μηνιαίως. Πρὸ δὲ τῆς λήξεως τοῦ Sommer-Semester τοῦ αὐτοῦ ἔτους ἡ ἐπιχορήγησις ἐδιπλασιάσθη καὶ παρετάθη ἐπὶ μίαν

Dich und mich. Aber sie »tuta« das nicht; vielmehr sind wir nur abgesprungene Funken dieser Liebe.

Ich umarme Dich und küsse Dich in Dankbarkeit. Grüsse treue wie Susanne Dich mit mir grüsst. Dein Eduard.

1. Ὁρα E. d. Spranger, Gedenken an Nikolaos Louvaris, ἐν Περιοδικῷ «Universitas», Tübingen 1962, 17. Jahrgang, Heft 5 σελ. 457.

2. Αὐτόθι σελ. 460.

3. Αὐτόθι σελ. 457.

4. Αὐτόθι σελ. 467 ἐξ.

είσέτι τριετίαν. Ὁ Λούβαρις διακρινόμενος ἀπὸ τοῦ πρώτου ἔτους τῶν ἐν Γερμανίᾳ σπουδῶν του μεταξὺ πάντων τῶν συμφοιτητῶν του διὰ τὴν ἐπίδοσιν, τὴν πνευματικότητα καὶ τὴν πεπολιτισμένην συμπεριφορὰν του, ἐκαλεῖτο συχνάκις ὑπὸ τῶν καθηγητῶν του, ὡς καὶ ὑπὸ διαφόρων πνευματικῶν ὀργανώσεων καὶ συλλόγων, πρὸς συμμετοχὴν εἰς δεξιώσεις, διαφόρους πνευματικὰς ἐκδηλώσεις, κατὰ τὰς ὁποίας ἄλλοτε ἔδιδε διαλέξεις περὶ τῆς Ἑλλάδος καὶ ἄλλοτε ἐδημοσίευε σχετικά ἄρθρα εἰς ἀξιολογώτατα ἔντυπα. Διὰ τῶν ἐπαφῶν τούτων ὁ Λούβαρις ἐγνώρισε τοὺς πλέον διακεκριμένους Γερμανοὺς ἐπιστήμονας, τῶν ὁποίων ἐζήτει τὴν πνευματικὴν συμπαράστασιν καὶ συνεργασίαν καὶ μετὰ τὴν ἐπιστροφὴν του εἰς τὴν Ἑλλάδα, ἧτις ἐπραγματοποιήθη ὀλίγον πρὸ τοῦ πρώτου παγκοσμίου πολέμου. Ἐκ πάντων τούτων ὁ Λούβαρις διετήρησε στενὴν ἐπαφὴν μετὰ τῶν K. Beth, ψυχολόγου διεθνοῦς φήμης, τοῦ φιλοσόφου R. Eucken¹ καὶ τῶν Erich Seeborg, H. Lietzmann, Fr. Dölger, Ottomar Wichmann, (οὗτος ἔδωσε διάλεξιν εἰς Ἀθήνας κατὰ τὸ ἔτος 1938 κατόπιν προσκλήσεως τοῦ Λούβαρι), Martin Dibelius, Karl Schmid, ἀντιπροέδρου τῆς Γερμανικῆς Βουλῆς², καὶ Fd. Spranger.

4. Ἐπαγγελματικὴ σταδιοδρομία.

Πνευματικὴ δράσις πρὸ τῆς καταλήψεως τῆς πανεπιστημιακῆς ἑδρας.

Ὁ Λούβαρις μετὰ τὴν εἰς Ἑλλάδα ἐπάνοδόν του διωρίσθη τὴν 31ην Ἰανουαρίου 1915 καθηγητῆς τῶν παιδαγωγικῶν μαθημάτων εἰς τὸ Ἀρσάκειον Διδασκαλεῖον Ἀθηνῶν. Ὁ διορισμὸς του ἐδημοσιεύθη εἰς τὸ ΦΕΚ τῆς 31.4.1915. Μετὰ δύο ἔτη μετετέθη εἰς τὸ Διδασκαλεῖον Θηλέων Κερκύρας καὶ μετ' ὀλίγον εἰς τὸ Διδασκαλεῖον Ἀρρένων Θεσσαλονίκης, εἰς τὸ ὁποῖον ὑπηρέτησε κατ' ἀρχὰς μὲν ὡς ἀπλοῦς καθηγητῆς τῶν παιδαγωγικῶν μαθημάτων, μετὰ ἐν δὲ ἔτος ὡς ὑποδιευθυντῆς (ΦΕΚ 225/17.9.1918), ἀπὸ δὲ τοῦ δευτέρου ἔτους τῆς ἐν αὐτῷ ὑπηρεσίας του ὡς Διευθυντῆς αὐτοῦ. Τὴν θέσιν τοῦ Διευθυντοῦ κατεῖχε μέχρι τοῦ τέλους τοῦ 1923, ὅτε καὶ ἀπεσπάσθη διὰ καθαρῶς πολιτικούς λόγους εἰς τὸ Γυμνάσιον Πολυγύρου, ὡς καθηγητῆς τῶν θρησκευτικῶν. Ὁ Λούβαρις δὲν ἀπεδέχθη τὴν μετάθεσιν ταύτην, διὰ καὶ ὑπέβαλε τὴν παραίτησίν του.

1. Ἀξιόλογα ἄρθρα αὐτοῦ, ὡς καὶ τῶν E. Beth, Joh. Jensen, J. Volkelt, E. Ziebarth, A. Messer, Gerh. Hauptmann καὶ M. von Ebnes-Eschenbach, ἐδημοσίευσεν ὁ Λούβαρις κατὰ μετάφρασιν εἰς τὴν Ἑλληνικὴν εἰς τὸ Περιοδικὸν αὐτοῦ «Αὐγή».

2. Εἰς τὸ ἀρχεῖον τοῦ Λούβαρι ἀνευρέσθησαν 3 ἐπιστολαὶ τοῦ Karl Schmid ὑπὸ ἡμερομηνίας 25.3.1952, 29.4.52 καὶ 7.5.1952.