



ΚΕΦΑΛΑΙΟΝ Β'

Σ Π Α Ρ Τ Η

Η ΛΑΚΩΝΙΚΗ

Κατὰ τὸν 7ον καὶ 6ον π.Χ. αἰῶνα τὸ ἰσχυρότερον κράτος εἰς τὴν ἠπειρωτικὴν Ἑλλάδα εἶναι ἡ Σπάρτη.

Ἡ Λακωνικὴ εἶναι στενὴ καὶ ἐπιμήκης κοιλὰς τριγυρισμένη ἀπὸ ὑψηλὰ βουνά, τὸν Ταῦγετον πρὸς δυσμὰς καὶ τὸν Πάρνωννα πρὸς ἀνατολὰς. Εἰς τὸ μέσον τοῦ κοιλώματος αὐτοῦ ὁ ποταμὸς Εὐρώτας κυλῖει τὸ ἀδύνατον ρεῦμα του. Ἡ Λακωνικὴ ἦτο ἄρκετὰ εὐφορος καὶ παρῆγε σιτηρά, εἰς τὰ πετρώδη μέρη ἐφύετο ἡ ἐλαία, εἰς τοὺς λόφους ἡ ἄμπελος, καὶ τὰ βουνὰ ἦσαν κατάλληλα διὰ κτηνοτροφίαν. Ἐπειδὴ ὅμως δὲν ἔχει ἄλλον φυσικὸν πλοῦτον, δὲν ἦτο δυνατὸν νὰ ἀναπτυχθῇ βιομηχανία, ὅπως ἐπίσης δὲν ἀνεπτύχθη ναυτιλία, ἐπειδὴ ἡ παραλία δὲν ἔχει καλοὺς λιμένας.

ΑΙ ΚΟΙΝΩΝΙΚΑΙ ΤΑΞΕΙΣ

Εἰς τὴν πεδιάδα αὐτὴν ἔζησεν ἡ δυνατωτέρα δωρικὴ φυλὴ, οἱ Σπαρτιᾶται.

Οἱ Σπαρτιᾶται εἶναι Δωριεῖς, ἦλθαν εἰς τὸν καιρὸν τῆς μεταναστεύσεως τῶν Δωριέων, ἐκυρίευσαν τὴν Λακωνικὴν καὶ ὑπέταξαν τοὺς παλαιοὺς κατοίκους. Οἱ κάτοικοι τῆς πεδινῆς χώρας ὑπεχρεώθησαν νὰ καλλιεργοῦν τὰ κτήματα τῶν κατακτητῶν ὡς δουλοπάροικοι ἢ ὡς εἰλωτες, ὅπως ἔλεγαν οἱ ἀρχαῖοι, ἐνῶ οἱ κάτοικοι τῶν ὄρεινῶν μερῶν, τῆς παραλίας καὶ τῶν ὀλίγων μικρῶν πόλεων διετήρησαν τὴν προσωπικὴν ἐλευθερίαν καὶ τὰ κτήματά των, ἀλλ' ἐγίναν ὑπήκοοι τῶν Σπαρτιατῶν καὶ δὲν ἐλάμβαναν μέρος εἰς τὴν διοίκησιν τοῦ κράτους. Αὐτοὶ ὀνομάζονται περίοικοι καὶ εἶναι οἱ μόνοι ἀπὸ τοὺς κατοίκους τῆς Λακωνικῆς, οἱ ὁποῖοι καταγίνονται εἰς τὸ ἐμπόριον καὶ τὰς τέχνας.

Μόνοι κυρίαρχοι εἰς τὴν χώραν εἶναι οἱ κατακτηταὶ Δωριεῖς, οἱ Σπαρτιᾶται ἢ Λακεδαιμόνιοι. Ἐμοίρασαν

τὴν γῆν εἰς ἴσα μερίδια, τοὺς λεγομένους κληροῦς, τοὺς ὁποίους κληρονομοῦν ἀπὸ τοὺς γονεῖς τὰ τέκνα καὶ δὲν ἔχουν τὸ δικαίωμα νὰ τοὺς πωλήσουν. Ὅλοι μαζί οἱ Σπαρτιᾶται ἀποτελοῦν τὴν ἀριστοκρατικὴν τάξιν, τοὺς ὁμοίους, ἀπέναντι τῶν ἄλλων κατοίκων τῆς χώρας. Συντηροῦνται ἀπὸ τὰ εἰσοδήματα τῶν κτημάτων, θεωροῦν ἐξευτελιστικὸν νὰ ἀσχολοῦνται εἰς τὸ ἐμπόριον ἢ νὰ κάμνουν χειρωνακτικὴν ἐργασίαν καὶ καταγίνονται μόνον εἰς τὰ πολεμικά.

Ο ΒΙΟΣ ΤΩΝ ΣΠΑΡΤΙΑΤΩΝ—ΤΟ ΠΟΛΙΤΕΥΜΑ

Οἱ κατακτηταὶ ἦσαν ἀσυγκρίτως ὀλιγαριθμότεροι ἀπὸ τοὺς ὑποτελεῖς. Φαίνεται ὅτι οἱ γνήσιοι Σπαρτιᾶται δὲν εἶχαν ποτὲ περισσοτέρους ἀπὸ 8 χιλ. πολεμιστάς. Ἀπέναντι αὐτῶν ἦσαν 30—50 χιλ. περίοικοι καὶ τριπλάσιοι ἴσως εἴλωτες. Ἄν λοιπὸν οἱ κατακτηταὶ δὲν ἤθελαν νὰ πνιγοῦν μέσα εἰς τὸ πλῆθος τῶν ὑποδοούλων, ἔπρεπε νὰ διατηρήσουν τὴν στρατιωτικὴν τῶν ὀργάνωσιν, ἢ ὁποῖα τοὺς εἶχε δώσει τὴν νίκην. Διὰ τοῦτο ἡ Σπάρτη παρέμεινεν ὡς διαρκὲς στρατόπεδον καὶ οἱ Σπαρτιᾶται ὡς στράτευμα ἐντὸς ἐχθρικῆς χώρας.

Εἰς τὴν Σπάρτην νόμοι, ἔθιμα, ἠθικὰ παραγγέλματα, ἀνατροφή παιδῶν ἔχουν ἓνα σκοπὸν, νὰ διατηρήσουν τὴν μαχητικότητα τοῦ σπαρτιατικοῦ λαοῦ. Ὁ σπαρτιάτης εἶναι στρατιώτης εἰς ὅλην τὴν ζωὴν του, ὑποχρεωμένος νὰ γυμνάζεται διαρκῶς, παραμένει εἰς τὴν πόλιν, διὰ νὰ εἶναι ἕτοιμος εἰς κάθε πρόσκλησιν. Δι' αὐτὸ δὲν ἔχει τὸ δικαίωμα νὰ ταξιδεύῃ εἰς τὸ ἐξωτερικὸν χωρὶς εἰδικὴν ἄδειαν. Ἀσκεῖται καὶ τρώγει μὲ τοὺς συνηλικιώτας του εἰς κοινὰ συσσίτια, τὰ ὁποῖα ἔχουν σκοπὸν νὰ ἀναπτύξουν περισσότερον τὸ συναδελφικὸν πνεῦμα παρὰ νὰ τοὺς συνηθίσουν εἰς τὴν λιτότητα.

Τὸ πολίτευμα εἶναι ἀπλούστατον. Ἡ Σπάρτη ἔχει δύο βασιλεῖς, οἱ ὁποῖοι ὅμως πολὺ ἔνωρις ἔχασαν τὴν ἐξουσίαν των. Διατηροῦν μόνον τιμητικὰ δικαιώματα, δηλαδὴ ἔχουν μεγαλύτερον κλῆρον, προεδρεύουν εἰς τὴν Γερουσίαν, εἶναι οἱ προϊστάμενοι εἰς ὠρισμένας θρησκευτικὰς τελετὰς καὶ ἰδίως οἱ ἀρχηγοὶ τοῦ στρατοῦ εἰς τὸν πόλεμον. Ἡ ἐξουσία ἀνήκει κυρίως εἰς τοὺς εὐγενεῖς καὶ τὸ κράτος κυβερνᾷ συμβούλιον

γερόντων, ἡ λεγομένη **Γερουσία**. Ἡ Γερουσία ἀποτελεῖται ἀπὸ 28 μέλη ἰσόβια, τὰ ὅποια ἐκλέγουν οἱ Σπαρτιᾶται ἀπὸ τοὺς σημαντικωτέρους κτηματίας. Κατὰ τὸν 5ον π. Χ. αἰῶνα ἔχουν περιορισθῆ καὶ αὐτῆς τὰ δικαιώματα καὶ τὴν ἐξουσίαν ἔχουν πέντε **Ἐφοροὶ** ἐκλεγόμενοι δι' ἓν ἔτος. Ἐπέβλεπαν ὅλους καὶ εἶχαν τὸ δικαίωμα νὰ τιμωροῦν πολίτας, ἄρχοντας καὶ βασιλεῖς ἀκόμη. Δι' αὐτὸ μὲ τὸν καιρὸν ἔγιναν ἡ κυριωτάτη ἀρχὴ τῆς Σπάρτης. Αὐτοὶ κανονίζουν τὴν πολιτικὴν καὶ τὴν κοινωνικὴν ζωὴν καὶ ἔχουν τὴν δύναμιν νὰ δικάσουν τοὺς βασιλεῖς καὶ νὰ τοὺς καταδικάζουν εἰς θάνατον.

Οἱ ἄρχοντες ἐρωτοῦν καὶ τὴν γνώμην τοῦ λαοῦ προσκαλοῦντες τοὺς στρατευσίμους εἰς συνάθροισιν, ἡ ὁποία ὀνομάζεται **Ἀπέλλα**. Ἡ Ἀπέλλα ἐκλέγει τοὺς γερουσιαστάς, τοὺς ἐφόρους, τοὺς ὑπαλλήλους καὶ ἐγκρίνει χωρὶς νὰ συζητήσῃ τὰς προτάσεις τῶν ἀρχόντων.

Ἡ ΣΠΑΡΤΙΑΤΙΚΗ ΑΓΩΓΗ

Ἡ κυρία ἐνασχόλησις τῶν Σπαρτιατῶν εἶναι τὰ στρατιωτικά. Εἰς τὴν Σπάρτην γυμνάζονται ὅλοι, ἄνδρες καὶ γυναῖκες. Οἱ ἄνδρες διὰ νὰ γίνουν καλοὶ στρατιῶται, αἱ γυναῖκες διὰ νὰ γεννήσουν εὐρωστα παιδιὰ. Ὄταν γεννᾶται τὸ παιδί, τὸ παρουσιάζουν εἰς τοὺς ἄρχοντας. Ἐὰν ἔχη κανὲν φυσικὸν ἐλάττωμα, δὲν ἐγγράφεται εἰς τὸν κατάλογον τῶν Σπαρτιατῶν, χάνει δηλαδὴ τὰ πολιτικά του δικαιώματα. Ἐὰν εἶναι εὐρωστον, τὸ παραδίδουν εἰς τὴν μητέρα, ἡ ὁποία τὸ μεγαλώνει μέχρι 7 ἐτῶν. Ἀπὸ τότε τὸ παραλαμβάνει ἡ πολιτεία καὶ τὸ ἀνατρέφει ὅπως θέλει.

Τὰ τέκνα τῶν Σπαρτιατῶν εἶναι ὑποχρεωμένα νὰ κάμνουν βαρύτερα γυμνάσια καὶ νὰ συνηθίσουν εἰς τὴν σκληραγωγίαν. Κοιμοῦνται εἰς τὸ ὑπαιθρον καὶ ἐπάνω εἰς κλῖνας ἀπὸ καλάμια, τὰ ὅποια κόπτουν ἀπὸ τὰς ὄχθας τοῦ Εὐρώτα. Εἰς ὠρισμένας ἑορτὰς μαστιγώνουν τὰ παιδιὰ ἐμπρὸς εἰς τὸν βωμὸν ἐνίοτε τόσον δυνατὰ, ὥστε νὰ τρέχη αἷμα. Διὰ νὰ τὰ συνηθίσουν εἰς τὴν πονηρίαν τοῦ πολέμου, δίδουν εἰς αὐτὰ τὴν ἄδειαν νὰ κλέπτουν, ἰδίως φαγώσιμα. Ἦτο ὁμως μεγάλη ἐντροπὴ νὰ ἀνακαλυφθοῦν.

Ὁ Σπαρτιάτης ἀπὸ τοῦ εἰκοστοῦ ἔτους γίνεται στρατιώ-

της. Πηγαίνει εἰς τὸ κυνήγιον καὶ γυμνάζεται μαζί με τοὺς ἄλλους. Νυμφεύεται 30 ἔτων, ἀλλὰ δὲν παύει νὰ ζῆ με τοὺς συνηλικιώτας του ὡς στρατιώτης. Οἱ ἄνδρες τῶν Σπαρτιατῶν δὲν τρώγουν εἰς τὴν οἰκίαν μαζί με τὴν γυναῖκα καὶ τὰ τέκνα των, ἀλλ' ὅλοι μαζί εἰς κοινὰς τραπέζας. Τὰ συσσίτια τῶν Σπαρτιατῶν ἔγιναν ὀνομαστὰ εἰς τὴν ἀρχαιότητα διὰ τὴν λιτότητά των. Περίφημος ἦτο προπάντων ὁ μέλας ζωμός, σοῦπα ἀπὸ κρέας χοιρινὸν καὶ ξεῖδι.

Μὲ τὸν ἴδιον τρόπον ἀνατρέφουν τὰ κοράσια των οἱ Σπαρτιᾶται. Γυμνάζονται καὶ αὐτὰ ὅπως οἱ νέοι καὶ φοροῦν βραχὺν χιτῶνα, ὁ ὁποῖος φθάνει ἕως τὰ γόνατα, διὰ νὰ ἔχουν ἐλευθερίαν κινήσεως, παρουσιάζονται εἰς τὸ δημόσιον, λαμβάνουν μέρος εἰς τὰς ἑορτὰς καὶ παρευρίσκονται εἰς τοὺς ἀγῶνας τῶν ἀνδρῶν. Αὐτὸ ἔκαμνεν ἐντύπωσιν εἰς τοὺς ἄλλους Ἕλληνας, οἱ ὁποῖοι περιώριζαν τὰς γυναῖκας εἰς τὴν οἰκίαν καὶ δὲν ἐπέτρεπαν νὰ ἐμφανίζονται εἰς τὰς συναναστροφὰς τῶν ἀνδρῶν. Ὁ τρόπος αὐτὸς τῆς ἀγωγῆς ἔδωσε εἰς τὰ κοράσια σωματικὴν δύναμιν καὶ σθένος ψυχικὸν καὶ πολλὰι γυναῖκες τῶν Σπαρτιατῶν ἔγιναν ὀνομασταὶ διὰ τὸν ἥρωισμόν των ὅσον καὶ οἱ ἄνδρες.

Διὰ τὴν πνευματικὴν ἀνάπτυξιν τῶν νέων δὲν ἐφρόντιζαν πολλὸ οἱ Σπαρτιᾶται. Ὀλίγοι ἐμάνθαναν ἀνάγνωσιν καὶ γραφὴν καὶ ὅλη ἡ μόρφωσις των περιωρίζετο εἰς πολεμικὰ ἔσματα, εἰς τὴν ἀποστήθισιν τῆς νομοθεσίας τοῦ Λυκούργου, εἰς χοροὺς πολεμικοὺς. Κυρίως ἐδιδάσκοντο νὰ εἶναι σεμνοί, νὰ σέβωνται τοὺς γέροντας, νὰ εἶναι ὀλιγόλογοι καὶ νὰ ἐκφράζονται μὲ συντόμους φράσεις. Αὐτὸ ἦτο τὸ λακωνίζεῖν, τὸ ὁποῖον ἔγινε περίφημον εἰς τὴν ἀρχαιότητα.

Γενικῶς οἱ Σπαρτιᾶται δὲν παρηκολούθησαν τὴν πνευματικὴν ἀνάπτυξιν, ἡ ὁποία ἔγινε κυρίως εἰς τὰς δημοκρατικὰς πόλεις, δὲν ἐπέτρεπαν εἰς τοὺς ξένους νὰ ἔρχωνται εἰς τὴν χώραν των καὶ εἶχαν δυσπιστίαν εἰς κάθε νεωτερισμόν, διότι ἐφοβοῦντο μήπως χαλαρωθῆ ἡ στρατιωτικὴ ἀγωγή τῶν νέων. Διὰ τοῦτο ἡ Σπάρτη ἔμεινε καθυστερημένη καὶ τίποτε σπουδαῖον δὲν ἔκαμνεν εἰς τὰ γράμματα καὶ εἰς τὰς τέχνας.

Ο ΛΥΚΟΥΡΓΟΣ

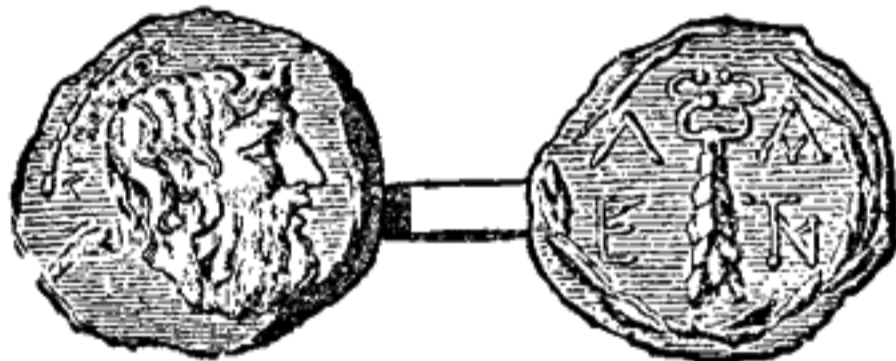
Ἐπειδὴ ὅλα εἰς τὴν Σπάρτην, κυβέρνησις, νόμοι, ἔθιμα, ἀνατροφή τῶν νέων, ἡ ζωὴ τῶν ἀνδρῶν, ἀπέβλεπαν εἰς ἓνα σκοπόν, νὰ δημιουργήσουν δηλαδὴ καλοὺς στρατιώτας, ὑπέθεσαν ἀργότερα ὅτι ὅλα αὐτὰ τὰ ἐνομοθέτησεν ἓνας σοφὸς νομοθέτης, ὁ **Λυκοῦργος**.

Ἄλλ' οἱ ἴδιοι οἱ Σπαρτιᾶται δὲν ἤξευραν ἀκριβῶς τί ἦτο ὁ Λυκοῦργος καὶ πότε ἔζησε. Κατὰ τὴν παράδοσιν ὁ Λυκοῦργος κατήγετο ἀπὸ βασιλικὴν οἰκογένειαν, ἔταξίδευσεν εἰς τὰς χώρας τῆς Ἀνατολῆς, ὅπου ἔμαθε πολλά, ἐζήτησε τὴν συμβουλὴν τοῦ μαντείου τῶν Δελφῶν καὶ ὁ Ἀπόλλων τοῦ ὑπέδειξε τὰς μεταρρυθμίσεις, τὰς ὁποίας ἔπρεπε νὰ εἰσαγάγῃ εἰς τὴν Σπάρτην. Ἀφ' ἑτέρου γνωρίζομεν ὅτι εἰς τὴν Σπάρτην ὑπῆρχε ναός, εἰς τὸν ὁποῖον ὁ Λυκοῦργος ἐλατρεύετο ὡς θεὸς ἢ ὡς ἥρως. Ὅλα αὐτὰ μᾶς κάμνουν νὰ ὑποθέσωμεν ὅτι ὁ Λυκοῦργος εἶναι μυθικὸν πρόσωπον καὶ ἡ λεγομένη νομοθεσία του εἶναι ἔθιμα τῶν Σπαρτιατῶν, τὰ ὁποῖα ἐγεννήθησαν εἰς διάστημα πολλῶν ἐτῶν.



Νόμισμα Σπάρτης

Παριστάνει τὴν Χαλκίοικον Ἀθηνᾶν



Νόμισμα Σπάρτης

Φέρει ἀριστερὰ κεφαλὴν Λυκούργου. δεξιὰ κηρύκειον

Ο ΣΠΑΡΤΙΑΤΙΚΟΣ ΣΤΡΑΤΟΣ

Μὲ τὴν μεγάλην αὐτὴν ἐπιμονὴν οἱ Σπαρτιᾶται κατώρθωσαν νὰ ἔχουν τὸν καλύτερον πεζικὸν στρατὸν τῆς Ἑλλάδος. Τὸ κύριον σῶμα τοῦ σπαρτιατικοῦ στρατοῦ ἀποτελοῦν οἱ ὀπλίται. Ὁ ὀπλίτης ἔχει ὡς ἀμυντικὰ ὄπλα **π ε ρ ι κ ε φ α λ α ί α ν**, ἡ ὁποία προφυλάττει τὴν κεφαλὴν, τὸ πρόσωπον καὶ τὸν λαιμόν, ὀρειχάλκινον **θ ὠ ρ α κ α**, **κ ν η μ ῖ δ α ς** καὶ

ἀσπίδα κυκλικήν ἀπὸ δέρμα, τὸ ὁποῖον ἔξωθεν καλύπτεται μὲ μέταλλον. Τὰ ἐπιθετικὰ ὄπλα του εἶναι μακρὸν δόρυ καὶ ξίφος βραχύ. Οἱ ὀπλίται παρατάσσονται ὁ εἰς πλησίον τοῦ ἄλλου, ὥστε ἡ δεξιὰ πλευρὰ ἐκάστου σκεπάζεται ἀπὸ τὸ ἄκρον τῆς ἀσπίδος τοῦ παραστάτου. Τοιοῦτοτρόπως σχηματίζεται τεῖχος ἀπὸ ἀσπίδας. Τοιαῦται σειραὶ 8—10 παρατάσσονται ἢ μία ὀπίσω ἀπὸ τὴν ἄλλην καὶ τοιοῦτοτρόπως σχηματίζεται ἡ σπαρτιατικὴ φάλαγξ. Οἱ ὀπλίται βαδίζουν εἰς τὴν μάχην ὑπὸ τὸν ἦχον τοῦ αὐλοῦ καὶ μεθύουν ἀπὸ τὸ ἐμβατήριον ἄσμα, τὸν παιᾶνα. Ἡ σπαρτιατικὴ φάλαγξ εἶναι βαρεῖα πολεμικὴ μηχανή, τὴν ὁποίαν εἶναι δύσκολον νὰ διασπάσῃ ὁ ἐχθρός. Ἐπὶ δύο αἰῶνας ὁ σπαρτιατικὸς στρατὸς ἔμεινεν ἀήττητος καὶ ἐχρησίμευσεν ὡς ὑπόδειγμα εἰς τοὺς ἄλλους Ἕλληνας.

ΠΕΛΟΠΟΝΝΗΣΙΑΚΗ ΣΥΜΜΑΧΙΑ

Ἀσφαλεῖς εἰς τὴν χώραν των μὲ τὴν στρατιωτικὴν ὀργάνωσιν οἱ Σπαρτιᾶται ἐπεχείρησαν νὰ κατακτήσουν τὰς γειτονικὰς χώρας. Ἐκαμαν δύο μακροὺς πολέμους, τοὺς λεγομένους Μεσσηνιακοὺς (8ος καὶ 7ος αἰών), καὶ ὑπέταξαν τὴν Μεσσηνίαν, ἐμοιράσθησαν τὴν γῆν καὶ τοὺς κατοίκους ἔκαμαν εἴλωτας.

Συγχρόνως ἡ Σπάρτη προσέβαλε τοὺς ἄλλους δύο γείτονάς της, τοὺς Ἀργεῖους καὶ τοὺς Ἀρκάδας, ἀλλ' ἐδῶ συνήντησε δυνατὴν ἀντίστασιν. Παρήτησε τότε τὴν κατακτητικὴν πολιτικὴν καὶ ἐπροσπάθησε νὰ ἐκτείνῃ τὴν ἐπιρροήν της μὲ συμμαχίας. Ὑπεστήριξε τοὺς ἀριστοκρατικούς, ἀνέτρεψε τοὺς τυράννους καὶ ἐπίεσε τοὺς δημοκρατικούς. Πολλὰ πόλεις καὶ λαοὶ τῆς Πελοποννήσου, ἡ Τεγέα, οἱ Ἀρκάδες, οἱ Ἡλεῖοι, ἡ Κόρινθος, ἡ Σικυών, καὶ ἐκτὸς τοῦ ἰσθμοῦ τὰ Μέγαρα καὶ ἡ Αἴγινα, ἔκαμαν συμμαχίαν μὲ τὴν Σπάρτην ὑπὸ τὸν ὄρον νὰ εἶναι αὐτόνομοι, ἀλλὰ νὰ ἀκολουθοῦν τοὺς Σπαρτιάτας εἰς τοὺς πολέμους. Τοιοῦτοτρόπως ἐσχηματίσθη ἡ λεγομένη Πελοποννησιακὴ συμμαχία, εἶδος ὁμοσπονδίας, τὴν ὁποίαν διηύθυνε συμβούλιον ἀπὸ ἀντιπροσώπους τῶν συμμάχων (6ος αἰών).

Ἡ ὁμοσπονδία, τὴν ὁποίαν ἐσχημάτισεν ἡ Σπάρτη, δὲν ἦτο εἰς θέσιν νὰ ἐπεκταθῆ καὶ νὰ περιλάβῃ ὅλην τὴν Ἑλλάδα, διότι ἀπετελεῖτο ἀπὸ γεωργικὰ καὶ ἀριστοκρατικὰ κράτη καὶ ἦτο διαρκῆς ἀπειλὴ κατὰ τῶν δημοκρατικῶν πόλεων καὶ



Σπαρτιᾶται ὀπλίται

τῆς προόδου. Ἄλλ' εἰς μίαν κρίσιμον στιγμὴν ἔσωσε τὸ ἔθνος, διότι, ὅταν ὁ ἰσχυρότατος βασιλεὺς τῶν Περσῶν ἐπεχείρησε νὰ συντρίψῃ τὴν Ἑλλάδα, ἡ Πελοποννησιακὴ συμμαχία ἦτο ἡ μόνη δύναμις, ἡ ὁποία ἦτο εἰς θέσιν νὰ ἀντιτάξῃ σοβαρὰν ἀντίστασιν.



ΚΕΦΑΛΑΙΟΝ ΙΓ'

ΑΘΗΝΑΙ

Η ΑΤΤΙΚΗ

Τὸ δεύτερον σημαντικὸν κράτος τῆς ἡπειρωτικῆς Ἑλλάδος ἀνεπτύχθη εἰς τὴν Ἀττικὴν.

Ἡ Ἀττικὴ εἶναι μικρὰ χερσόνησος, τῆς ὁποίας τὸ ἥμισυ σκεπάζουν τὰ βουνά. Ἡ χώρα παρουσιάζει τὰ γνωρίσματα τῆς ἑλληνικῆς γῆς εἰς δυνατώτερον βαθμὸν, τὴν μεγάλην ποικιλίαν καὶ τὸν συνδυασμὸν τοῦ βουνοῦ, τῆς πεδιάδος καὶ τῆς παραλίας. Τὰ βουνὰ τῆς Ἀττικῆς δὲν εἶναι πολὺ ὑψηλά, ἀλλὰ πολὺ γραφικὰ καὶ ἡμερὰ καὶ ἔχουν ἔνδοξα ὀνόματα. Ἡ Πάρνης καὶ ὁ Κιθαίρων εἶναι τὰ σύνορα πρὸς τὴν Βοιωτίαν, πρὸς ἀνατολὰς ὑψώνεται ὁ Ὑμηττός, ὀνομαστός διὰ τὸ μέλι του, καὶ τὸ Πεντελικόν, τὸ ὁποῖον ἔκρυπτεν εἰς τὰ σπλάγχνα του τὸ εὐγενικὸν ὑλικὸν τῶν ἀθηναϊκῶν ἀγαλμάτων.

Αἱ πεδιάδες τῆς Ἀττικῆς εἶναι μικραὶ κοιλότητες ἀνάμεσα εἰς τὰ βουνά. Ἡ Ἀττικὴ ἔθεωρεῖτο πάντοτε ὡς ὀλίγον εὐφορος, ὡς λεπτόγεως, ἀλλὰ μὲ τὴν ἐντατικὴν καλλιέργειαν εἶχε γίνει ἀρκετὰ παραγωγικὴ. Εἰς τὰ πεδινὰ μέρη ἐκαλλιιεργεῖτο σῖτος καὶ κριθή, εἰς τοὺς λόφους ἤκμαζεν ἡ ἄμπελος καὶ ἡ ἔλαια, τὸ ἀγαπημένον δένδρον τῶν Ἀθηναίων.

Τέλος ἡ πολυσχιδῆς παραλία τῆς Ἀττικῆς ἔχει πολλοὺς ὄρμους ἀσφαλεῖς, οἱ ὁποῖοι ἦτο δυνατόν νὰ μεταβληθοῦν εἰς λιμένας. Ἀγρόται κατ' ἀρχὰς οἱ κάτοικοι τῆς Ἀττικῆς κατέβησαν ἀργότερα εἰς τὴν θάλασσαν καὶ ἔγιναν ἐξαιρετοὶ ναυτικοὶ καὶ ἔμποροι. Ἡ Ἀττικὴ εἶχε δύο πρωτεύουσας, μίαν μεσογειακὴν, τὰς Ἀθήνας, καὶ μίαν παραλιακὴν, τὸν Πειραιᾶ. Ἀλλ' ἐκεῖνο, τὸ ὁποῖον ἔδωκεν ἐξαιρετικὴν σημασίαν εἰς τὴν μικρὰν χώραν, ἦτο ἡ τοποθεσία της. Ἡ Ἀττικὴ ἀπλώνεται εἰς τὸ Αἰγαῖον καὶ φαίνεται προωρισμένη νὰ ἐξουσιάζῃ

τὸν θαλάσσιον δρόμον, ὁ ὅποιος φέρει πρὸς τὴν Θράκην, τὴν Αἴγυπτον καὶ τὴν Κρήτην.

Τὸ κλίμα τῆς Ἀττικῆς κατὰ τοὺς ἀρχαίους χρόνους ἦτο πολὺ ἠπιώτερον. Ὁ δυτικὸς ἄνεμος πνέων ἀπὸ τὴν θάλασσαν ἐδρόσιζε τὸ θέρος καὶ ἐθέρμαινε τὸν χειμῶνα. Τὰ βουνὰ ἦσαν σκεπασμένα ἀπὸ δάση καὶ οἱ δύο ποταμοί, ὁ Ἴλισσος καὶ ὁ Κηφισός, εἶχαν πολὺ περισσότερον ὕδωρ. Οἱ ποιηταὶ ἐξύμνησαν τὸ δροσερὸν ρεῦμα τοῦ Κηφισοῦ καὶ τὰ πράσινα φυλλώματα, εἰς τὰ ὅποια ἡ ἀηδὼν ἐπιθύριζε τὸ παθητικόν

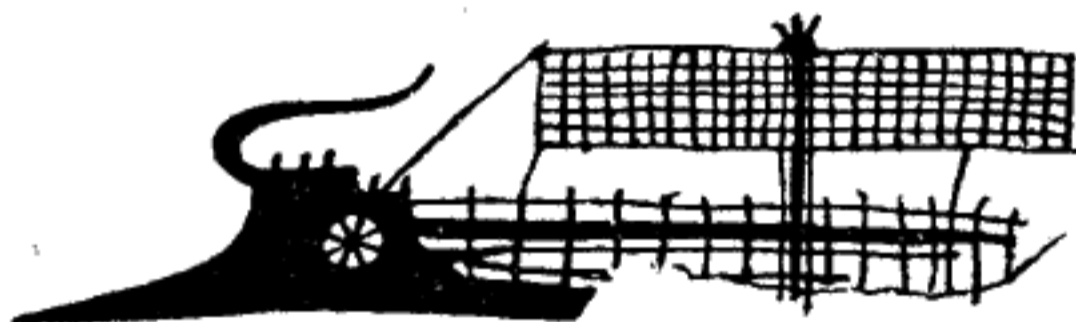


της ἄσμα, καθὼς καὶ τὸ γλυκὺ κλίμα, τὸν λεπτὸν ἀέρα καὶ τὸν διαυγέστατον οὐρανὸν τῆς πατρίδος των. Εἰς ἓνα δρᾶμα τοῦ Εὐριπίδου ὁ χορὸς ψάλλει: Καλότυχοι οἱ Ἀθηναῖοι. Ζοῦν μέσα εἰς λαμπρότατον ἀέρα. Εἰς τὸν τόπον αὐτὸν ἡ ξανθὴ Ἀρμονία ἐγέννησε τὰς ἑννέα Μούσας.

Τὸ κλίμα εἶχε μεγάλην ἐπίδρασιν εἰς τὸν χαρακτῆρα τῶν κατοίκων. Τοὺς ἔκαμε ζωηροὺς, ἐνεργητικοὺς καὶ ἐλέπτυνε τὴν καλαισθησίαν των εἰς βαθμὸν ἀξιοθαύμαστον.

Ἡ ΠΑΛΑΙΟΤΕΡΑ ΙΣΤΟΡΙΑ ΤΩΝ ΑΘΗΝΩΝ

Ἡ δωρική μετανάστευσις δὲν ἔφερεν ἀναστάτωσιν εἰς τὴν Ἀττικὴν, ἣ ὅποια διετήρησε τοὺς ἰδίους πάντοτε κατοίκους. Ἐπὶ αἰῶνας ἡ χώρα ἦτο γεωργικὴ καὶ ἐκυβερνήθη ὅπως αἱ λοιπαὶ χῶραι τῆς Ἑλλάδος. Εἶχε βασιλέα, ὁ ὅποιος ἐκυβέρνημαζι μετὰ τοὺς γαιοκτήμονας, τοὺς εὐπατρίδας. Ὁ



Παλαιότερα ἀθηναϊκὰ πλοῖα
παραστάσεις ἐπὶ ἐνὸς ἀγγείου τοῦ Διπύλου

Τὰ ἀνωτέρω πλοῖα μᾶς δίδουν μίαν ἰδέαν τῶν πολεμικῶν τῆς ἐποχῆς μετὰ τὴν δωρικήν μετανάστευσιν. Εἶναι πλοῖα ἐλαφρά μετὰ ἔμβολον εἰς τὴν πρῶραν καὶ τὴν πρύμνην πολὺ ὑψηλὴν.

βασιλεὺς εἶχε καὶ τὸ συμβούλιόν του, τὸν Ἄρειον Πάγον, ἀποτελούμενον ἀπὸ τοὺς ἀρχηγούς τῶν εὐπατριδῶν, ὁ ὅποιος εἶναι εἰς τοὺς χρόνους αὐτοὺς ὅ,τι καὶ ἡ Γερουσία εἰς τὴν Σπάρτην. Κατόπιν οἱ εὐγενεῖς κατέλυσαν τὴν βασιλείαν καὶ ἀντὶ βασιλέως διώριζαν ἐννέα ἄρχοντας, οἱ ὅποιοι ἐμοιράσθησαν τὴν ἐξουσίαν τοῦ βασιλέως. Ἀργότερα ἐπεκράτησεν ἡ συνήθεια νὰ ἐκλέγουν τοὺς ἄρχοντας δι' ἓν ἔτος.

Ὁ λαὸς ἦτο καὶ ἐδῶ ὑποδουλωμένος εἰς τοὺς εὐγενεῖς καὶ εἰργάζετο ὡς δουλοπάροικος εἰς τὰ κτήματά των.

Ἄλλ' εἰς τὴν Ἀττικὴν προοδεύει ἀρκετὰ ἔνωρις ἡ ναυτιλία καὶ τὸ ἐμπόριον καὶ ἀναπτύσσεται νέα κοινωνικὴ τάξις, τῶν ἐμπόρων καὶ ναυτικῶν, καὶ παραλλήλως δημιουργεῖται τάξις ἐλευθέρων μικροκαλλιεργητῶν εἰς τὰ ὀρεινότερα μέρη. Ὅλοι αὐτοί, ἔμποροι, ναυτικοί, τεχνῖται, ἐλεύθεροι γεωργοί, μὲ ἓνα ὄνομα ὁ δῆμος, εἶναι ἀντίπαλοι τῶν εὐπατριδῶν, οἱ ὅποιοι τοὺς καταπιέζουν καὶ τοὺς ἐκμεταλλεύονται μὲ τὸν χειρότερον τρόπον. Διὰ τοῦτο ἡ Ἀττικὴ ταρασσεται ἀπὸ ἐσωτερικῆς ἐρίδας. Ὁ λαὸς ζητεῖ, ὅπως καὶ εἰς ἄλλα μέρη, γραπτοὺς νόμους. Τὸ ἔργον αὐτὸ ἀναθέτουν εἰς τὸν Δράκωνα, ὁ ὅποιος ἀναγράφει τὰς παλαιὰς συνηθείας καὶ τὰς παρουσιάζει ὡς γραπτοὺς νόμους. Οἱ νόμοι αὐτοὶ ἔγιναν περίφημοι διὰ τὴν αὐστηρότητά των (δρακόντειοι νόμοι).

ΣΟΛΩΝ

Αἱ ταραχαὶ ἐξηκολούθησαν, ἀλλ' ἡ ἀπολυταρχία τῶν εὐγενῶν δὲν ἦτο δυνατόν νὰ διαιωνισθῇ μετὰ τὴν οἰκονομικὴν ἀνάπτυξιν τῶν Ἀθηναίων. Αἱ ἀντιμαχόμεναι μερίδες κατάρθωσαν νὰ συνεννοηθοῦν καὶ ἐξέλεξαν τὸν Σόλωνα ἄρχοντα μὲ ἀπεριόριστον ἐξουσίαν νὰ κανονίσῃ τὰς ὑποθέσεις τῆς πολιτείας (594).

Ὁ Σόλων ἦτο ἀπὸ ἀριστοκρατικὴν οἰκογένειαν, ἀλλ' εἶχε χάσει, ὅπως λέγουν, τὰ κτήματά του. Δι' αὐτὸ ἔγινεν ἔμπορος, ἐταξίδευσεν εἰς πολλὰ μέρη, ἔμαθε πολλὰ καὶ εἶχε τὴν φήμην μεγάλου σοφοῦ. Ἦτο ἀγαπητὸς καὶ εἰς τὰς δύο τάξεις, εἰς τοὺς εὐγενεῖς ἕνεκα τῆς καταγωγῆς του, εἰς τοὺς ἔμπορους, διότι εἶχεν ἐργασθῆ διὰ τὴν ἐξασφάλισιν τῶν ἐξωτερικῶν κτήσεων τῶν Ἀθηναίων καὶ εἶχεν ἐξεγείρει μὲ τὰ ποιήματά του τοὺς συμπολίτας του διὰ τὴν κατάληψιν τῆς Σαλαμίνας.

Ὁ Σόλων διὰ νὰ ἀποκαταστήσῃ τὴν γαλήνην, ἔλαβε ριζικὰ μέτρα. Διέταξε πρῶτον γενικὴν παραγραφὴν τῶν χρεῶν καὶ ἀπηγόρευσε νὰ πωλοῦνται οἱ ἄνθρωποι ὡς δοῦλοι διὰ τὰ χρέη των. Ὅσοι εἶχαν πωληθῆ διὰ χρέη, ἀνέκτησαν τὴν ἐλευθερίαν των, οἱ φυγάδες ἐπέστρεψαν καὶ τὰ κτήματα ἀπηλλάγησαν ἀπὸ κάθε ὑποχρέωσιν. Αὐτὸ ὠνόμασαν

σεισάχθειαν, διότι ὁ λαὸς ἀπηλλάγη ἀπὸ τὰ βάρη του. Διὰ τὴν ἐμποδίσει τὴν δημιουργίαν μεγάλων κτημάτων, ἤλλαξε τὸν κληρονομικὸν νόμον καὶ ἐπέτρεψε τὴν διανομὴν τῆς κληρονομίας εἰς ὅλα τὰ τέκνα. Ἐπίσης ἔδωκε τὸ δικαίωμα εἰς τοὺς εὐγενεῖς νὰ πωλοῦν τὸ κτῆμα των. Τοιοῦτοτρόπως ἡ Ἀττικὴ ἐγένετο ἡ χώρα τῶν μικροκτηματιῶν καὶ τῶν μικροκαλλιεργητῶν.

Κατήργησε τὴν παλαιὰν διαίρεσιν καὶ διήρесе τοὺς κατοίκους εἰς τέσσαρας τάξεις ἔχων ὡς βάσιν πάντοτε τὴν κτηματικὴν περιουσίαν. Αἱ τάξεις αὗται ἦσαν 1) πεντακοσιομέδιμνοι, δηλαδή μεγαλοκτηματῖαι με ἐτήσιον εἰσόδημα 500 μεδίμνους, δηλ. 10 χιλ. ὀκάδας σίτου, οἴνου ἢ ἐλαίου 2) τριακοσιομέδιμνοι ἢ ἵππεις, με εἰσόδημα 300 μεδίμνους, δηλ. 6 χιλ. ὀκάδας 3) διακοσιομέδιμνοι ἢ ζευγῖται με εἰσόδημα 200 μεδίμνους, ἢτοι 4 χιλ. ὀκάδας 5) θῆτες οἱ ἔχοντες εἰσόδημα κάτω τῶν 200 μεδίμνων.

Ὁ Σόλων ἔδωσε περισσότερα δικαιώματα εἰς τὴν Ἐκκλησίαν τοῦ δήμου καὶ διωργάνωσε συστηματικώτερον τὴν Βουλὴν τῶν τετρακοσίων. Ἡ Ἐκκλησία ἦτο συνάθροισις τοῦ λαοῦ, ἡ ὁποία ἀπεφάσιζε διὰ σπουδαίας ὑποθέσεις τοῦ κράτους, ἐνῶ ἡ Βουλὴ ἦτο ἓνα συμβούλιον ἀπὸ 400 μέλη ἐκλεγόμενα κατ' ἔτος, τὸ ὁποῖον ἔργον εἶχε νὰ προετοιμάζη τὰ ζητήματα, τὰ ὁποῖα ἐπρόκειτο νὰ συζητήσῃ ἡ ἐκκλησία.

Οἱ πολῖται δὲν εἶχαν ἐντελῶς ἴσα δικαιώματα. Ὅλοι εἶχαν τὸ δικαίωμα νὰ λαμβάνουν μέρος εἰς τὴν ἐκκλησίαν καὶ νὰ ψηφίζουν τοὺς ἄρχοντας. Ἐκλέγονται ὅμως ἄρχοντες μόνον οἱ ἀνήκοντες εἰς τὰς τρεῖς ἀνωτέρας τάξεις, αἱ ἀνώτεραι μάλιστα ἀρχαὶ εἶναι προνόμιον τῶν δύο πρώτων τάξεων. Συγχρόνως ὅμως οἱ ἀνήκοντες εἰς τὰς ἀνωτέρας τάξεις ἔχουν πολὺ μεγαλυτέρας ὑποχρεώσεις, φορολογοῦνται βαρύτερον, εἶναι ὑποχρεωμένοι νὰ ὑπηρετοῦν εἰς τὸν στρατὸν ὡς ὀπλίται καὶ ἵππεις, ἐνῶ οἱ θῆτες εἶναι ἀπηλλαγμένοι ἀπὸ τὴν στρατιωτικὴν ὑπηρεσίαν ἢ ὑπηρετοῦν ὡς ψιλοί.

Τέλος ὁ Σόλων ἐφρόντισε διὰ τὴν ἀνάπτυξιν τοῦ ἐμπε-

ρίου καὶ τῆς βιομηχανίας, ἐπέτρεψε τὴν ἐξαγωγήν τοῦ ἐλαίου καὶ εἰσήγαγεν εἰς τὰς Ἀθήνας τὸ μετρικὸν σύστημα ἄλλων ἐμπορικῶν πόλεων.

Ἡ σολώνειος νομοθεσία εἶχεν ἀκόμη ἀριστοκρατικὸν χαρακτῆρα, διότι ὡς βᾶσιν τῆς διαιρέσεως τῶν τάξεων ἔλαβε τὴν κτηματικὴν περιουσίαν. Ἀλλὰ μὲ τὴν ταχεῖαν οἰκονομικὴν πρόοδον τῆς χώρας ἡ βᾶσις αὐτὴ ἐκλονίσθη, διότι ἤρχισαν νὰ ὑπολογίζουσι τὸ ἐτήσιον εἰσόδημα εἰς χρῆμα καὶ ὄχι εἰς εἶδος. Τοιοῦτοτρόπως ὅποιος κατώρθωνε νὰ αὐξήσῃ τὴν περιουσίαν του, εἶχε τὸ δικαίωμα νὰ ἀνέλθῃ εἰς ὑψηλοτέραν τάξιν. Ἐπίσης ἐσήμαινε πρόοδον, διότι ἔδιδε μεγάλην σημασίαν εἰς τὴν ἐκκλησίαν τοῦ δήμου καὶ τὴν βουλὴν τῶν τετρακοσίων, αἱ ὁποῖαι ἔλαβαν μεγάλην σπουδαιότητα ἀργότερα.

ΠΕΙΣΙΣΤΡΑΤΟΣ

Ἡ νομοθεσία τοῦ Σόλωνος εἰς τὴν ἀρχὴν δὲν ηὐχαρίστησε οὔτε τοὺς εὐγενεῖς οὔτε τὸν λαόν. Αἱ ταραχαὶ ἐπανελήφθησαν, ὁ Σόλων ἐφυγεν ἀπὸ τὰς Ἀθήνας καὶ περιῆλθε πολλὰς χώρας. Μὲ τὴν εὐκαιρίαν αὐτὴν λέγεται ὅτι ἐπέρασε καὶ ἀπὸ τὴν αὐλὴν τοῦ Κροῖσου.

Εἰς τὰς Ἀθήνας ἕνας ἐπιτήδειος καὶ ἰκανὸς ἄνθρωπος, ὁ **Πεισίστρατος**, ἐκέρδισε τὴν συμπάθειαν τοῦ λαοῦ καὶ κατώρθωσε νὰ καταλάβῃ τὴν ἀρχὴν, ἔγινε δηλαδὴ τύραννος (560). Ἀλλὰ ἡ διοίκησις τοῦ Πεισιστράτου δὲν ἐσταμάτησε τὴν ἀνάπτυξιν τῶν Ἀθηναίων, διότι ὁ Πεισίστρατος διετήρησε τὴν νομοθεσίαν τοῦ Σόλωνος καὶ ἐκυβέρνησε τὰς Ἀθήνας ἐπὶ 33 **560** ἔτη μὲ φρόνησιν καὶ μετριοπάθειαν καὶ ἀπέκτησε μεγάλην δημοτικότητα. Αἱ Ἀθηναῖοι εἰς τοὺς χρόνους του εἶδαν λαμπρὰς ἡμέρας. Ὁ Πεισίστρατος ἐφρόντισε νὰ αὐξήσῃ τὸν πλοῦτον τῆς χώρας καὶ νὰ κάμῃ εὐχάριστον τὴν ζωὴν τῶν πολιτῶν. Εἰργάσθη διὰ τὴν ἀνάπτυξιν τῆς μικρᾶς ἰδιοκτησίας καὶ ὑπεστήριξεν οἰκονομικῶς τοὺς μικροκτηματίας καὶ μὲ κάθε τρόπον ἐπροσπάθησε νὰ προμηθεύσῃ ἐργασίαν εἰς τὸν λαόν. Πραγματικῶς αἱ Ἀθηναῖοι ἐργάζονται μὲ μεγάλην δραστηριότητα εἰς τὰς ἡμέρας του, κατασκευάζονται ὑδραγωγεῖα, κρήναι, ἢ ἀκρόπολις καὶ ἡ κάτω πόλις στολίζονται μὲ ναοὺς καὶ ἔργα γλυπτικῆς, τὰ ὁποῖα μιμοῦνται τὴν ἰωνικὴν τέχνην. Ὁ Πεισίστρα-

τος ἦτο φιλόκαλος καὶ φιλόμουσος. Εἰς τὴν αὐλὴν του συναντῶνται οἱ ἔσοχώτεροι ποιηταὶ τῆς ἐποχῆς καὶ αὐτὸς ἀνέθεσεν εἰς σοφοὺς ἀνθρώπους νὰ μαζεύσουν τὰ ποιήματα τοῦ Ὀμήρου, νὰ τὰ τακτοποιήσουν καὶ νὰ τὰ ἀντιγράψουν.

Μετὰ τὸν θάνατόν του ἐκυβέρνησεν ὁ μεγαλύτερος υἱὸς του Ἰππίας. Ἀλλὰ τὰ παιδιὰ τοῦ Πεισιστράτου δὲν εἶχαν τὴν ἱκανότητά του καὶ δυσηρέστησαν πολλοὺς. Ὁ υἱὸς του Ἰππάρχος προσέβαλεν ἕνα εὐγενῆ νέον, τὸν Ἀρμόδιον, ὁ ὁποῖος τὸν ἐδολοφόνησε μὲ τὸν φίλον του Ἀριστογείτονα κατὰ τὴν ἐορτὴν τῶν Παναθηναίων. Ἀπὸ τότε ὁ Ἰππίας ἔγινε πολὺ κα-



Σκηναὶ ἀπὸ τὴν ζωὴν τῶν γεωργῶν
παραστάσεις ἐπὶ ἀγγείων

Εἰς τὴν πρώτην εἰκόνα ὁ γεωργὸς διευθύνει τὸ ἄροτρον, ἀριστερὰ ἕνας ἔργατης σπάνει βώλους, δεξιὰ δύο σπορεῖς. Εἰς τὴν δευτέραν ἀριστερὰ ὁ ἐπόπτης τῆς ἐργασίας, πιθανόν ὁ ἰδιοκτήτης, ἄμαξα μὲ δύο ἀμφορεῖς, δεξιὰ σπορεὺς καὶ ἄροτρον.

κὸς καὶ τυραννικὸς καὶ εἶχεν ἐναντίον του τοὺς δημοκρατικούς, οἱ ὁποῖοι ἤθελαν πλήρη αὐτοδιοίκησιν, καθὼς καὶ τοὺς ἀριστοκρατικούς, οἱ ὁποῖοι ἦσαν πάντοτε ἐχθροὶ τῶν τυράννων.

510 Οἱ ἀριστοκρατικοὶ ἐζήτησαν βοήθειαν ἀπὸ τὴν Σπάρτην καὶ στρατὸς σπαρτιατικὸς ἦλθεν εἰς τὴν Ἀττικὴν καὶ ἀνέτρεψε τοὺς Πεισιστρατίδας (510). Ὁ Ἰππίας κατέφυγεν εἰς τὴν αὐλὴν τοῦ βασιλέως τῆς Περσίας Δαρείου.

Η ΜΕΤΑΡΡΥΘΜΙΣΙΣ ΤΟΥ ΚΛΕΙΣΘΕΝΟΥΣ

Ἀφοῦ ἔφυγαν οἱ τύραννοι, ἤρχισαν νέαι ταραχαί. Τέλος ὅμως οἱ δημοκρατικοὶ ἔγιναν κύριοι τῆς καταστάσεως καὶ ἠλλαξαν ριζικῶς τὸ πολίτευμα. Ὁ ἀρχηγὸς τῶν δημοκρατικῶν **Κλεισθένης**, ἀριστοκρατικῆς καταγωγῆς, ἀπὸ τὴν

μεγάλην οικόγένειαν τῶν Ἀλκμεωνιδῶν, εἰσήγαγε μεταρρυθμίσεις, αἱ ὁποῖαι ἐθεμελίωσαν ὀριστικῶς τὴν δημοκρατίαν.

Ὁ Κλεισθένης κατήργησε τὴν διαίρεσιν τῶν κατοίκων εἰς τάξεις μετὰ τὴν περιουσίαν. Τὰ χωρία τῆς Ἀττικῆς καὶ τὰς συνοικίας τῆς πόλεως ἐχώρισεν εἰς 100 κοινότητες, τοὺς λεγομένους δήμους. Τοὺς δήμους πάλιν τοὺς ἐχώρισεν εἰς 10 διοικητικὰς περιφερείας, τὰς λεγομένας δέκα φυλάς. Ἐκάστη φυλὴ λοιπὸν περιλαμβάνει δέκα δήμους. Ἐφρόντισεν ὅμως ἡ φυλὴ νὰ μὴ περιλάβῃ δήμους μιᾶς μόνον περιφερείας, ἀλλὰ ὅσον τὸ δυνατόν μεγαλυτέραν ποικιλίαν, δηλαδὴ δήμους μεσο-



Τρύγος, παράστασις ἐπὶ ἀγγείου

Εἰκὼν εὐθυμογραφική. Οἱ Σειληνοὶ τρυγοῦν τὴν κληματαριάν, κόπτουν τὰ σταφύλια καὶ τὰ μεταφέρουν εἰς καλάθια. Εἰς τὸ μέσον ἓνας Σειληνὸς πατεῖ τὰ σταφύλια καὶ τὸ κρασί τρέχει εἰς ἓνα βαθύ δοχεῖον.

γειακούς, δήμους τῆς πόλεως καὶ τῆς παραλίας. Ἡ Ἴπποθοντίς φυλὴ π.χ. περιελάμβανε τὴν πεδιάδα τῆς Ἐλευσίνος, τὸν λιμένα τοῦ Πειραιῶς καὶ τοὺς ὄρεινους δήμους τῆς Πάρνηθος. Μετὰ τὴν διαίρεσιν αὐτὴν ἡ παλαιὰ διάκρισις εἰς κοινωνικὰς τάξεις ἐξαφανίζεται καὶ ἐνώνουνται καὶ συγχωνεύονται εὐπατρίδαι καὶ ἄνθρωποι τοῦ λαοῦ, πλούσιοι καὶ πτωχοί, ἔμποροι καὶ γεωργοί, ὄρεινοὶ καὶ θαλασσινοί.

Μεταβολὴ τόσον ριζικὴ δένῃτο δυνατόν νὰ γίνῃ χωρὶς ἀντίστασιν. Οἱ ἀδιάλλακτοὶ ἀριστοκρατικοὶ ἐζήτησαν τὴν ἐπέμβασιν τῆς Σπάρτης καὶ ὁ βασιλεὺς Κλεομένης εἰσέβαλεν εἰς τὴν Ἀττικὴν μετὰ στρατὸν καὶ ἐξεδίωξε τὸν Κλεισθένην καὶ τοὺς Ἀλκμεωνίδας. Ἀλλ' ὁ λαὸς ἐξηγέρθη διὰ νὰ προστατεύσῃ τὰς ἐλευθερίας του, ὑπεχρέωσε τὸν Κλεομένην νὰ

ἐγκαταλείψει τὴν χώραν καὶ ἀργότερα οἱ Ἀθηναῖοι ἐνίκησαν τοὺς συμμάχους τῶν Σπαρτιατῶν Βοιωτοὺς καὶ Χαλκιδεῖς.

ΑΡΧΑΙ ΤΟΥ ΑΘΗΝΑΪΚΟΥ ΠΟΛΙΤΙΣΜΟΥ

Τὰ γεγονότα αὐτὰ ἔδωσαν αἴγλην εἰς τὴν νεαρὰν δημοκρατίαν καὶ ἀνύψωσαν τὸ φρόνημα τοῦ ἀθηναϊκοῦ λαοῦ. Οἱ Ἀθηναῖοι ἀγαποῦν τῶρα περισσότερο τὴν πατρίδα των, διότι εἶναι πολῖται ἐλευθέρως πολιτείας καὶ ἔχουν ἴσα δικαιώματα. Ἄλλ' ἢ ἐθνικὴ ὑπερηφάνεια δὲν τοὺς ἔκαμεν ἀποκλειστικούς, ὅπως τοὺς Σπαρτιάτας. Ἀντιθέτως προτοῦ γίνουσι διδάσκαλοι τῆς Ἑλλάδος, ἔλαβαν μαθήματα ἀπὸ τοὺς ἄλλους Ἕλληνας, οἱ ὅποιοι εἶχαν ἀναπτυχθῆ ἑνωρίτερα.

Εἰς τὴν ἀρχὴν ἔμαθαν πολλὰ ἀπὸ τοὺς Ἴωνας. Ἀπὸ τὴν Ἰωνίαν ἦλθαν τὰ ποιήματα τοῦ Ὀμήρου καὶ Ἴωνες τεχνῖται ἐδίδασκαν τοὺς Ἀθηναίους νὰ ἐπεξεργάζωνται τὸ μάρμαρα. Ἐπίσης οἱ ἀγγειοπλάσται τῶν Ἀθηναίων ἔμαθαν πολλὰ ἀπὸ τοὺς Ἴωνας. Ἰδίως ἐπὶ Πεισιστράτου αἱ Ἀθηναῖαι παρουσιάζουν ὄψιν ἰωνικῆς πόλεως, ἢ ὅποια συνδυάζει τὴν οἰκονομικὴν ἀκμὴν μὲ πνευματικὴν ἀνάπτυξιν.

Μετὰ τὴν φυγὴν τῶν τυράννων ἀρχίζει ἡ δωρικὴ ἐπίδρασις. Ἀκριβῶς εἰς τὴν ἐποχὴν αὐτὴν ἡ Ἰωνία ἔχανε τὴν ἀνεξαρτησίαν της, ἐνῶ ἡ Σπάρτη εἶχε γίνῃ ἡ πρώτη στρατιωτικὴ δύναμις. Οἱ Ἀθηναῖοι ἀπὸ τότε ἔρχονται εἰς στενωτέραν ἐπαφὴν μὲ τὸν δωρικὸν κόσμον. Ὁ βραχὺς δωρικὸς χιτῶν ἀντικαθιστᾷ τὸν ποδήρη ἰωνικόν, οἱ ἄνδρες ἀφίνουν τὰ κοσμήματα, τὰ ὅποια ἐφόρουσαν κατὰ ἰωνικὴν ἀσιατικὴν συνήθειαν, καὶ ὁ βίος γίνεταί σοβαρώτερος. Γλύπται τῆς Αἰγίνης καὶ τῆς Σικυῶνος ἐργάζονται εἰς τὰς Ἀθήνας.

Ἀπὸ τὸν συνδυασμὸν τοῦ ἰωνικοῦ καὶ τοῦ δωρικοῦ θὰ διαλάμψη τὸ ἀττικὸν πνεῦμα.

ΧΡΟΝΟΛΟΓΙΚΟΣ ΠΙΝΑΞ
ΤΩΝ ΣΠΟΥΔΑΙΟΤΕΡΩΝ ΓΕΓΟΝΟΤΩΝ ΤΗΣ ΑΡΧΑΙΑΣ ΙΣΤΟΡΙΑΣ

1. ΑΙΓΥΠΤΟΣ

3300	π.Χ. περίπου	Ενώσις τῆς Αἰγύπτου εἰς ἓν κράτος—Ἡ Μέμφις γίνεται πρωτεύουσα τοῦ Ἀρχαίου κράτους
2800—2700	»	Κατασκευὴ τῶν μεγάλων πυραμίδων—ἀκμὴ τῆς αἰγυπτιακῆς τέχνης
2500	»	Τέλος τοῦ κράτους τῆς Μέμφιδος
2200	»	Ἰδρυσις τοῦ Μέσου κράτους—Αἱ Θῆβαι πρωτείουσα
1700	»	Ἐπιδρομὴ τῶν Ὑκσῶς—Τέλος τοῦ Μέσου κράτους
1580	»	Ἐκδιώξις τῶν Ὑκσῶς, ἀνασύστασις τοῦ αἰγυπτιακοῦ κράτους—Μεγάλαι κατακτήσεις μέχρι Εὐφράτου
1501—1447	»	Τουτμές Γ΄
1440	»	Ὑψίστη ἀκμὴ τῆς δυνάμεως τῆς Αἰγύπτου
1200—1150	»	Ραμσής Γ΄—Πτώσις τῶν βασιλέων τῶν Θηβῶν
1100— 671	»	Περίοδος ἀναρχίας
671	»	Οἱ Ἀσσύριοι κυριεύουν τὴν Μέμφιν
664	»	Οἱ Ἀσσύριοι κυριεύουν τὰς Θήβας
655	»	Ψαμμήτιχος Α΄ ἀνιδρύει τὸ αἰγυπτιακὸν κράτος—Πρωτεύουσα ἡ Σάις
569— 526	»	Ἀμασις—Ἀκμὴ τῆς Αἰγύπτου—Οἱ Ἕλληνες ἰδρύουν τὴν Ναύκρατιν εἰς τὸ Δέλτα τοῦ Νείλου
525	»	Ψαμμήτιχος Γ΄—Ἀλωσις τῆς Αἰγύπτου ὑπὸ τῶν Περσῶν

2 ΒΑΒΥΛΩΝΙΑ—ΑΣΣΥΡΙΑ

2200—2100	»	Ἰδρυσις Ἀρχαίου Βαβυλωνιακοῦ κράτους
2123—2081	»	Ὁ Χαμμουραμπὶ δημοσιεύει τοὺς νόμους του
2000	»	Ἐπιδρομὴ Χιτιτιτῶν
1250	»	Ὁ βασιλεὺς τῆς Ἀσσυρίας νικᾷ τὸν βασιλέα τῆς Βαβυλῶνος
722— 705	»	Οἱ Ἀσσύριοι κυριεύουν τὰ βασίλεια τοῦ Ἰσραὴλ καὶ τῆς Βαβυλῶνος
705— 681	»	Ὑποταγὴ Φοινίκης, Παλαιστίνης, καὶ Χαλδαίας

671	»	Οι Ἀσσύριοι κυριεύουν τὴν Μέμφιν
612	»	Καταστροφή τοῦ ἄσσυριακοῦ κράτους—Οἱ Μῆδοι καὶ οἱ Χαλδαῖοι κυριεύουν τὴν Νινευί
625-- 604	»	Ἰδρύσεις τοῦ Νέου Βαβυλωνιακοῦ κράτους
604-- 561	»	Ὁ Ναβουχοδονόσωρ κυριεύει τὴν Ἱερουσαλήμ (586) καὶ τὴν Τύρον (573)—Μεγάλα ἔργα εἰς τὴν Βαβυλῶνα—κρεμαστοὶ κῆποι
530	»	Κατάλυσις τοῦ Βαβυλωνιακοῦ κράτους—Ὁ Κῦρος κυριεύει τὴν Βαβυλῶνα

3. ἙΛΛΗΝΕΣ

2400--1400	π.χ.	περίπου	Κρητικὸς πολιτισμὸς
2300--1700	»	»	Κάθοδος τῶν Ἀχαιῶν
1500	»	»	Ἀκμὴ τῶν Μυκηνῶν
1100	»	»	Ἐπιδρομὴ τῶν Δωριέων
900	»	»	Ὁργάνωσις σπαρτιατικῆς πολιτείας
ΣΤ' Αἰῶν			
594	»		Νομοθεσία Σόλωνος
560-- 527	»		Τυραννία Πεισιστράτου
510	»		Κατάλυσις τῆς τυραννίας
507	»		Κλεισθένης—μεταρρυθμίσεις του

ΕΙΚΟΝΕΣ ΚΑΙ ΧΑΡΤΑΙ

	Σελι:
1. Κρανίον ανθρώπου Νεάντερταλ.....	6
2. Τάρανδος	8
3. Μαμούθ.....	9
4. Βόνασος	10
5. Βόνασος τρυπημένος με πολλά βέλη.....	18
6. Οί άνθρωποι τῶν σπηλαίων κυνηγοῦν τάρανδους.	19
7. Ἄροτρον καὶ λισγάρι νεολιθικῆς ἐποχῆς.....	21
8. Δημητριακὰ ἀπὸ τὰς λιμναίας κατοικίας.....	22
9. Χειρόσφηνες παλαιολιθικῆς ἐποχῆς	27
10. Ἐργαλεῖα νεολιθικῆς ἐποχῆς	28
11. Ἐργαλεῖα τῆς ἐποχῆς τοῦ ὀρειχάλκου.....	29
12. Ξίφη τῆς ἐποχῆς τοῦ σιδήρου.....	30
13. Τοξόται	31
14. Ἐργαλεῖα παλαιολιθικῆς ἐποχῆς.....	32
15. Ὑδρίαὶ με σχῆμα καλύβης.....	34
16. Λιμναῖαι κατοικίαι.....	35
17. Οἰκοδομαὶ ἐπὶ πασσάλων εἰς τὴν Μανίλλην.....	36
18. Κατοικίαι τῆς ἐποχῆς τοῦ σιδήρου	37
19. Ντόλμεν	38
20. Ἀπὸ τοὺς Κυκλωπεῖους τάφους τῆς Εὐρώπης	39
21. Γυναῖκες εἰς τὸν χορόν.....	40
22. Στολαὶ τοῦ ὀρειχαλκίνου πολιτισμοῦ τῆς Β. Εὐρώ- πης.....	41
23. Σκέπασμα θήκης ἀπὸ ὀρείχαλκον	42
24. Κρίκοι ἀπὸ ὀρείχαλκον	43
25. Ἀφροδίτη τοῦ Βελεντόρφ.....	50
26. Ἄγρια ἄλογα	51
27. Ὄστοῦν τάρανδου.....	52
28. Ἀγγεῖα νεολιθικῆς ἐποχῆς.....	52
29. Κυριώτεροι τύποι ἀγγείων νεολιθικῆς ἐποχῆς.....	53
30. Ἀπὸ τὴν ζωὴν τῶν Βορειοευρωπαίων.....	54
31. Κάδος ἀπὸ ὀρείχαλκον	55

	Σελίς
32. Ἐλυσίδα ἀπὸ πετράδια	57
33. Ἐρχαία Αἴγυπτος.....	59
34. Ζῶα καὶ πτηνὰ ἀρχαίας Αἴγυπτος.....	60
35. Ἐερογλυφικά	60
36. Αἱ πυραμίδες καὶ ἡ Σφίγξ.....	61
37. Σκηναὶ γεωργίας	63
38. Ἐ πρόσοψις τοῦ ναοῦ τοῦ Λουκσόρ	64
39. Ἐπόστυλος αἴθουσα τοῦ Καρνάκ.....	65
40. Ἐμενέμῆς Γ'	66
41. Ἐλδαία καὶ Ἐσσυρία	68
42. Τύπος Ἐσσυρίων	69
43. Σφηνοειδῆς Γραφή	70
44. Ἐ βασιλεὺς εἰς τὸν πόλεμον	72
45. Ἐσσυριακὸν ἀνάκτορον.....	73
46. Πτερωτὸς ταῦρος.....	74
47. Λέαινα.....	75
48. Οἱ Ἐβραῖοι εἰς τοὺς αἴγυπτιακοὺς τάφους	76
49. Παλαιστίνη καὶ Φοινίκη	77
50. Φιλισταῖος πολεμιστῆς.....	78
51. Τύπος Φοίνικος.....	80
52. Φοινικικὰ πλοῖα.....	81
53. Φοινικικὴ ἐξάπλωσις	83
54. Ἐνάγλυφον χιττιτικόν.....	84
55. Ἐ βασιλεὺς Δαρεῖος.....	85
56. Περσικὸν κράτος ἐπὶ Δαρείου	86
57. Περσικὸν ἀνάκτορον	88
58. Κίων Περσικός	89
59. Οἱ Κρήτες εἰς τὴν Αἴγυπτον.....	97
60. Ἐ πρίγκιψ μὲ τὰ κρίνα	99
61. Κυρία τῆς αὐλῆς	100
62. Ἐγγεῖα κρητικά	102
63. Τύποι Ἐχαιῶν	104
64. Ἐ πύλη τῶν λεόντων	107
65. Σχέδιον μυκηναϊκοῦ μεγάρου.....	108
66. Μυκηναϊκὰ ἐγχειρίδια	108
67. Ἐ κυρία μὲ τὴν πυξίδα	109