



ΚΕΦΑΛΑΙΟΝ Η΄ Ο ΚΟΣΜΟΣ ΤΩΝ ΑΠΟΙΚΙΩΝ

ΘΑΛΑΣΣΟΠΛΟΪΑ ΤΩΝ ΕΛΛΗΝΩΝ

Εἰς τὰ ὁμηρικὰ ποιήματα βλέπομεν ὅτι οἱ εὐγενεῖς τῶν Ἑλλήνων δὲν εἶναι μόνον γαιοκτήμονες, ἀλλὰ συγχρόνως πολεμισταί, πειραταὶ καὶ ἔμποροι. Δεικνύουν ἀγάπην εἰς τὰ θαλασσινὰ ταξίδια καὶ τὰς περιπετείας. Ἡ ὁρμὴ πρὸς τὴν θάλασσαν αὐξάνει διαρκῶς καὶ οἱ Ἕλληνες κατὰ τὴν διάρκειαν τοῦ 7ου καὶ 6ου αἰῶνος γίνονται ἀξιολογώτατοι ναυτικοί.



Ὁ Διόνυσος ταξιδεύει, ἀπὸ ἑνα εἰκονογραφημένον ἀγγεῖον τοῦ Ἐξηκῆα τοῦ 540 π. Χ. περίπου — Μόναχον, βασιλικὴ Πινακοθήκη. Ἡ ἀγάπη εἰς τὰ ταξίδια ἔκαμε τοὺς ἀρχαίους Ἕλληνας νὰ φαντασθῶν ὅτι καὶ οἱ θεοὶ τῶν ταξιδεύουν διαρκῶς. Ἡ χαριτωμένη αὐτὴ παράστασις μᾶς δίδει μίαν ἰδέαν διὰ τὰ καράβια, μετὰ τὰ ὁποῖα διέσχισαν οἱ Ἕλληνες τὴν Μεσόγειον, διὰ νὰ ζητήσουν χώρας πρὸς ἀποικισμόν.

Ἀντιπάλους εἰς τὴν θάλασσαν ἔχουν τοὺς Φοίνικας. Ἄλλ' ἐνῶ οἱ Φοίνικες εἶναι κυρίως πονηροὶ ἔμποροι, ταξιδεύουν, διὰ τὸ κέρδος μόνον καὶ ἀποκρύπτουν ἐπιμελῶς τοὺς δρόμους καὶ τὰς χώρας, τὰς ὁποίας ἀνακαλύπτουν, οἱ Ἕλληνες συνδυάζουν τὸ κέρδος μετὰ τὴν περιέργειαν καὶ τὴν φιλομάθειαν καὶ διηγοῦνται περισσότερα ἀπὸ ὅσα εἶδαν. Διὰ τοῦτο αὐτοὶ εἶναι κυρίως οἱ πρῶτοι ἐξερευνηταὶ τῆς ἀρχαιότητος.

Δέν ἔμεινε γωνία τῆς Μεσογείου ἢ πτυχή τῆς παραλίας, τὴν ὁποίαν δέν ἐξηρεύνησαν καὶ δέν διεφώτισαν. Τὸ σκότος τοῦ μυστηρίου διασκορπίζεται, τὰ θαλάσσια τέρατα, ἡ Σκύλλα, ἡ Χάρυβδις, αἱ Ἄρπυιαι, τὰ ὁποῖα οἱ Ἕλληνες ἐπίστευαν ὅτι παραμόνευαν τὰ εὐθραυστα σκάφη τῶν θαλασσοπόρων ἀπὸ τοὺς βράχους των, ἀπεδείχθησαν ὅτι ἦσαν γεννήματα τῆς φαντασίας.

Εἰς τὸν συναγωνισμόν μετὰ τοὺς Φοίνικας ἐπικρατοῦν οἱ Ἕλληνες. Τότε γίνεται κάτι ἀξιοθαύμαστον. Οἱ Ἕλληνες κινουῦνται πρὸς τὸ ἐξωτερικόν. Ὅλοι ἔχουν τὴν ἐπιθυμίαν νὰ ταξιδεύσουν, νὰ γνωρίσουν ξένας χώρας, νὰ πλουτήσουν ἀπὸ τολμηρὰς ἐπιχειρήσεις ἢ νὰ εὔρουν ἄλλον τρόπον πλουσιώτερον καὶ εὐτυχέστερον διὰ νὰ ζήσουν.

Αἱ ἀποικίαι

Οἱ Ἕλληνες εἶναι ὁ μεγαλύτερος ἀποικιακὸς λαὸς τῆς ἀρχαιότητος. Ἀπὸ τὰ βάθη τοῦ Εὐξείνου Πόντου ἕως τὸ Γιβραλτὰρ ἐγέμισαν τὰς παραλίας μετὰ τὰς ἀποικίας των.

Αἷτια τοῦ ἀποικισμοῦ ἦσαν κατ' ἀρχὰς ἡ αὐξησις τοῦ πληθυσμοῦ καὶ ἡ ἀνεπάρκεια τῆς γῆς καὶ συγχρόνως αἱ πολιτικαὶ ταραχαί. Ὁ ἱστορικὸς Θουκυδίδης γράφει συντόμως: οἱ ἐκ τῶν στάσεων ἐκπίπτοντες ἔκτιζον τὰς ἀποικίας. Οἱ Ἕλληνες μετέβησαν κατ' ἀρχὰς εἰς τὰς ξένας χώρας διὰ νὰ ἐγκατασταθοῦν μονίμως, νὰ καλλιεργήσουν τὴν γῆν καὶ νὰ σχηματίσουν νέαν πατρίδα. Αἱ παλαιότεραι λοιπὸν ἀποικίαι ἦσαν ἀποικίαι ἐγκαταστάσεως. Ἀργότερα, ὅταν ἀνεπτύχθη τὸ ἐμπόριον καὶ ἡ βιομηχανία, οἱ Ἕλληνες διευθύνονται εἰς τοὺς τόπους τῆς μεγάλης παραγωγῆς, εἰς τὴν Αἴγυπτον καὶ τὴν Νότιον Ρωσσίαν, αἱ ὁποῖαι παράγουν σιτηρὰ, εἰς τὸν Καύκασον, ὁ ὁποῖος δίδει ξυλείαν, καὶ ἰδρύουν εἰς τὰ παράλια τῶν χωρῶν αὐτῶν ἐμπορικοὺς σταθμούς. Αὐταὶ εἶναι αἱ ἀποικίαι ἐκμεταλλεύσεως.

Τὸ κράτος ὑποστηρίζει τοὺς ἀποίκους καὶ δίδει τὸν ἀρχηγὸν τῆς ἐπιχειρήσεως, τὸν λεγόμενον οἰκιστὴν, ὁ ὁποῖος ἀνήκει συνήθως εἰς τὰς ἀρχαιοτέρας οἰκογενεῖας. Ἡ ἀναχώρησις γίνεται ἔπειτα ἀπὸ ἱεροτελεστίαν καὶ μετὰ μεγάλην πομπήν. Οἱ ἀποικοὶ παίρνουν ἀπὸ τὸν ναὸν τῆς Ἑστίας τὸ

ἱερὸν πῦρ, τὸ ὁποῖον τοποθετοῦν εἰς τὸν ναόν, τὸν ὁποῖον κτίζουν εἰς τὴν νέαν πατρίδα των. Ἡ ἀποικία τυπικῶς εἶναι ἀνεξάρτητος ἀπὸ τὴν μητρόπολιν, κατ' οὐσίαν ὁμως



Ὁ βασιλεὺς Ἀρκεσίλας φορτώνει σίλφιον, ἀπὸ ἀγγείου τῆς Λακωνικῆς τοῦ 560 π. Χ. περίπου—Παρίσιοι, Νομισματικὸν Μουσεῖον

Ἀρχαϊκὴ παράστασις, ἴσως γελοιογραφία. Ὁ βασιλεὺς τῆς Κυρήνης Ἀρκεσίλας, ὁ ὁποῖος ἦτο περίφημος διὰ τὰ πλούτη καὶ τὴν φιλαργυρίαν του, με περίεργον ἐνδυμασίαν κάθεται εἰς τὸ πλοῖον καὶ ἐπιβλέπει τὸ ζύγισμα καὶ τὴν φόρτωσιν τοῦ σιλφίου. Κάτω εἶναι ἡ ἀποθήκη τοῦ πλοίου με τὸν φύλακα εἰς τὴν θύραν.

ὑπάρχουν πολλοὶ δεσμοὶ μεταξὺ ἀποικίας καὶ μητροπόλεως, ἢ κοινὴ θρησκεία, ἢ κοινὴ γλῶσσα, τὰ ἔθιμα, οἱ νόμοι κτλ. Οἱ ἀποικοὶ σέβονται τὴν μητρόπολιν, λαμβάνουν μέρος εἰς τὰς ἑορτάς της, ἂν κινδυνεύουν ζητοῦν τὴν συνδρομὴν της, ἢ τὴν βοήθειαν, ὅταν αὐτὴ εὕρισκεται εἰς κίνδυνον. Ἐνίστε ὁμως ἔρ-

χονται εἰς ρῆξιν καὶ αἱματηροὺς πολέμους. Ἄλλὰ πόλεμος ἀποικίας καὶ μητροπόλεως θεωρεῖται μεγάλη ἀσέβεια.

ΑΠΟΙΚΙΑΙ ΜΑΚΕΔΟΝΙΑΣ, ΘΡΑΚΗΣ ΚΑΙ ΕΥΞΕΙΝΟΥ

Τὰ παράλια τῆς Μακεδονίας καὶ τῆς Θράκης προσείλκυσαν ἔνωρῖς τοὺς Ἕλληνας διὰ τὴν ναυπηγήσιμον ξυλείαν καὶ τὰ μεταλλεῖα των. Αἱ δύο πόλεις τῆς Εὐβοίας Χαλκίς καὶ Ἐρέτρια ἴδρυσαν πολλὰς ἀποικίας εἰς τὴν Χαλκιδικὴν χερσόνησον, ἡ ὁποία ἔλαβε τὸ ὄνομα ἀπὸ τὴν Χαλκίδα. Ἡ σημαντικώτερα τῶν χαλκιδικῶν ἀποικιῶν ἦτο ἡ Ὀλυνθος. Οἱ Κορίνθιοι κατὰ τὰς ἀρχὰς τοῦ βου αἰῶνος ἴδρυσαν τὴν Ποτείδαιαν. Ἐπίσης πολλαὶ ἀποικίαι ἰδρύθησαν εἰς τὴν παραλίαν τῆς Θράκης.

Ἀπὸ παλαιοτάτους χρόνους οἱ Ἕλληνες προσπαθοῦν νὰ εἰσδύσουν εἰς τὰ στενὰ τῆς Προποντίδος καὶ εἰς τὴν ὀμιχλώδη θάλασσαν, ἡ ὁποία κρύπτεται ἐκεῖθεν τῶν στενῶν. Ἀνάμνησιν τῶν προσπαθειῶν αὐτῶν διετήρησαν οἱ μῦθοι τῆς Ἀργοναυτικῆς ἐκστρατείας καὶ τῶν Συμπληγᾶδων.

Κατὰ τοὺς ἱστορικοὺς χρόνους, ὅταν κατενόησαν τὴν σημασίαν τῶν πορθμῶν, Λέσβιοι ἴδρυσαν τὴν Σηστόν ἐπὶ τῆς εὐρωπαϊκῆς παραλίας τοῦ Ἑλλησπόντου, Μιλήσιοι τὴν Ἄβυδον ἐπὶ τῆς ἀσιατικῆς. Πέραν τοῦ στενοῦ οἱ Μιλήσιοι ἔκτισαν τὸ 675 π.Χ. τὴν Κύζικον καὶ ὀρμώμενοι ἀπ' ἐκεῖ ἰδρύουν σειρὰν ἀποικιῶν εἰς τὴν ἀσιατικὴν παραλίαν τῆς Προποντίδος. Οἱ Μεγαρεῖς ἰδρύουν ἐπὶ τῆς ἀσιατικῆς παραλίας τοῦ Βοσπόρου τὴν Χαλκηδόνα καὶ ὀλίγον ἄργότερα τὸ Βυζάντιον ἐπὶ τῆς εὐρωπαϊκῆς.

Ὁ ἀποικισμὸς τοῦ Εὐξεινοῦ εἶναι σχεδὸν ἀποκλειστικῶς ἔργον τῆς Μιλήτου. Περί τὸ 630 π.Χ. ἰδρύουν τὴν Σινώπην εἰς θέσιν ἐπικαιροτάτην, εἰς τὴν ὁποίαν καταλήγει ἡ ἐμπορικὴ ὁδός, ἡ ὁποία φέρει διὰ μέσου τῆς Μ. Ἀσίας εἰς τὴν Μεσοποταμίαν. Ἡ ἀποικία αὕτη ἀκμάζει τόσον πολὺ, ὥστε ἀποικίζει ὅλην τὴν παραλίαν μέχρι τῆς Κολχίδος. Ἡ Ἀμισσὸς καὶ ἡ Τραπεζοῦς εἶναι αἱ σημαντικώτεραι πόλεις εἰς τὸ σημεῖον τοῦτο. Σχεδὸν συγχρόνως μὲ τὴν Σινώπην καὶ εἰς θέσιν ἐπίσης ἐπικαιρον οἱ Μιλήσιοι ἰδρύουν τὸν Ἴστρον ἐπὶ τῆς εὐρωπαϊκῆς παραλίας τοῦ Εὐξεινοῦ, ὀλίγον νοτιώτερον ἀπὸ τὰς ἐκβολὰς τοῦ Δουνάβεως, ὁ ὁποῖος ὠνομάζετο

τότε Ἴστρος, καὶ ἐκμεταλλεύονται τοὺς δρόμους, οἱ ὅποιοι διὰ μέσου τῆς κοιλάδος τοῦ ποταμοῦ ὀδηγοῦν εἰς τὴν κεντρικὴν Εὐρώπην.

Αἱ ἄκται τῆς νοτίου Ρωσσίας, τὰς ὁποίας κατοικοῦν οἱ ἀτίθασοι Σκύθαι, ἐλκύουν τοὺς Μιλησίους μὲ τὸν πλοῦτον τῶν σιτηρῶν. Σημαντικωτέρα ἀποικία εἰς τὸ μέρος αὐτὸ εἶναι ἡ Ὀλβία. Εἰς τὸ βάθος τῆς Μαιώτιδος λίμνης (Ἄζοφικὴ θάλασσα) ἰδρύονται τὸ Παντικᾶπαιον καὶ ἡ Φαναγορία καὶ ἡ Τάναϊς εἰς τὰς ἐκβολὰς τοῦ ὁμωνύμου ποταμοῦ, τοῦ σημερινοῦ Δών, τὸ βορειότερον σημεῖον τῆς ἑλληνικῆς ἑξαπλώσεως.



Νόμισμα Χαλκίδος

Αἱ ἀποικίαι τοῦ Εὐξείνου εἶναι κυρίως σταθμοὶ ἐκμεταλλεύσεως καὶ μένουν πάντοτε ἐκτὸς τοῦ ἑλληνικοῦ κό-

σμου ὡς τελευταῖοι φρουροὶ κρυμμένοι εἰς τὴν ὁμίχλην τοῦ βορρᾶ.

ΑΙ ΑΠΟΙΚΙΑΙ ΤΗΣ ΑΦΡΙΚΗΣ

Αἱ ἐπιδρομαὶ τῶν Ἀχαιῶν ἔγιναν αἰτία νὰ κλεισθῇ ἡ Αἴγυπτος εἰς τοὺς ξένους. Ἀλλὰ μετὰ πολλὰς ἀποπείρας οἱ Μιλήσιοι ἐπιτυγχάνουν νὰ ἀνανεώσουν τὴν ἐπικοινωνίαν μὲ τὴν χώραν τοῦ Φαραώ. Ὁ Ψαμμήτιχος ἐπιτρέπει νὰ ἐγκατασταθοῦν εἰς τὴν Ναύκρατιν, ἡ ὁποία ἀνοίγεται εἰς ὄλους τοὺς Ἕλληνας, γίνεται δηλαδὴ ἡ μόνη διεθνῆς ἑλληνικὴ ἀποικία, σπουδαιοτάτη ἀγορὰ καὶ κέντρον ἐμπορίου καὶ βιομηχανίας τῶν Ἑλλήνων.

Δωριεῖς ἀπὸ τὴν νῆσον Θήραν ἰδρύουν τὸ 631 π.Χ. εἰς μικρὰν ἀπόστασιν ἀπὸ τὴν σημερινὴν Τρίπολιν τὴν Κυρήνην, ἡ ὁποία ἔγινε πρότυπον γεωργικῆς ἀποικίας. Τὸ παχὺ ἔδαφός της, τὸ ὁποῖον ἐπότιζαν περιοδικαὶ βροχαί, παρῆγεν ἄφθονον κριθήν, σῖτον καὶ σίλφιον, ἓνα εἶδος ἱαματικοῦ φυτοῦ, τοῦ ὁποίου ἐγένετο μεγάλη ἑξαγωγή, ἐνῶ οἱ λόφοι της ἐκαλύπτοντο ἀπὸ ἀμπέλους καὶ καρποφόρα δένδρα καὶ τὰ πλούσια λειβάδια της ἔτρεφαν μεγάλα ζῶα καὶ ἰδίως ἵππους. Οἱ ἡγεμόνες τῆς Κυρήνης ἦσαν ὀνομαστοὶ διὰ τοὺς

ἵππους των, πολλάκις ἐνίκησαν εἰς τοὺς Δελφοὺς καὶ τὴν Ὀλυμπίαν καὶ ὁ ποιητὴς Πίνδαρος ἐξύμνησε τὸν βασιλέα Ἀρκεσίλαν διὰ τὴν νίκην του.

ΑΙ ΑΠΟΙΚΙΑΙ ΤΗΣ ΙΤΑΛΙΑΣ ΚΑΙ ΣΙΚΕΛΙΑΣ

Ὁ τόπος, εἰς τὸν ὁποῖον ἤκμασαν ἐξαιρετικῶς αἱ ἑλληνικαὶ ἀποικίαι, εἶναι ἡ Κάτω Ἰταλία καὶ ἡ Σικελία. Ἦδη κατὰ τὸν 13ον αἰῶνα οἱ Ἀχαιοί, καθὼς γνωρίζομεν, εἶχαν φθάσει εἰς τὸν κόλπον τοῦ Τάραντος. Μετὰ τὴν δωρικὴν μετανάστευσιν περὶ τὸ τέλος τοῦ 8ου αἰῶνος εἰς τὸ σημεῖον τοῦτο ἰδρύθησαν τρεῖς σημαντικαὶ ἀποικίαι, τὸ Μεταπόλιον, ἡ Σύβαρις καὶ ὁ Κρότων, αἱ ὁποῖαι ἐδέχθησαν ἀργότερα πολλοὺς Δωριεῖς καὶ ὠμίλησαν τὴν δωρικὴν διάλεκτον. Μετανάσται ἀπὸ τὴν Σπάρτην ἔκτισαν τὴν μό-

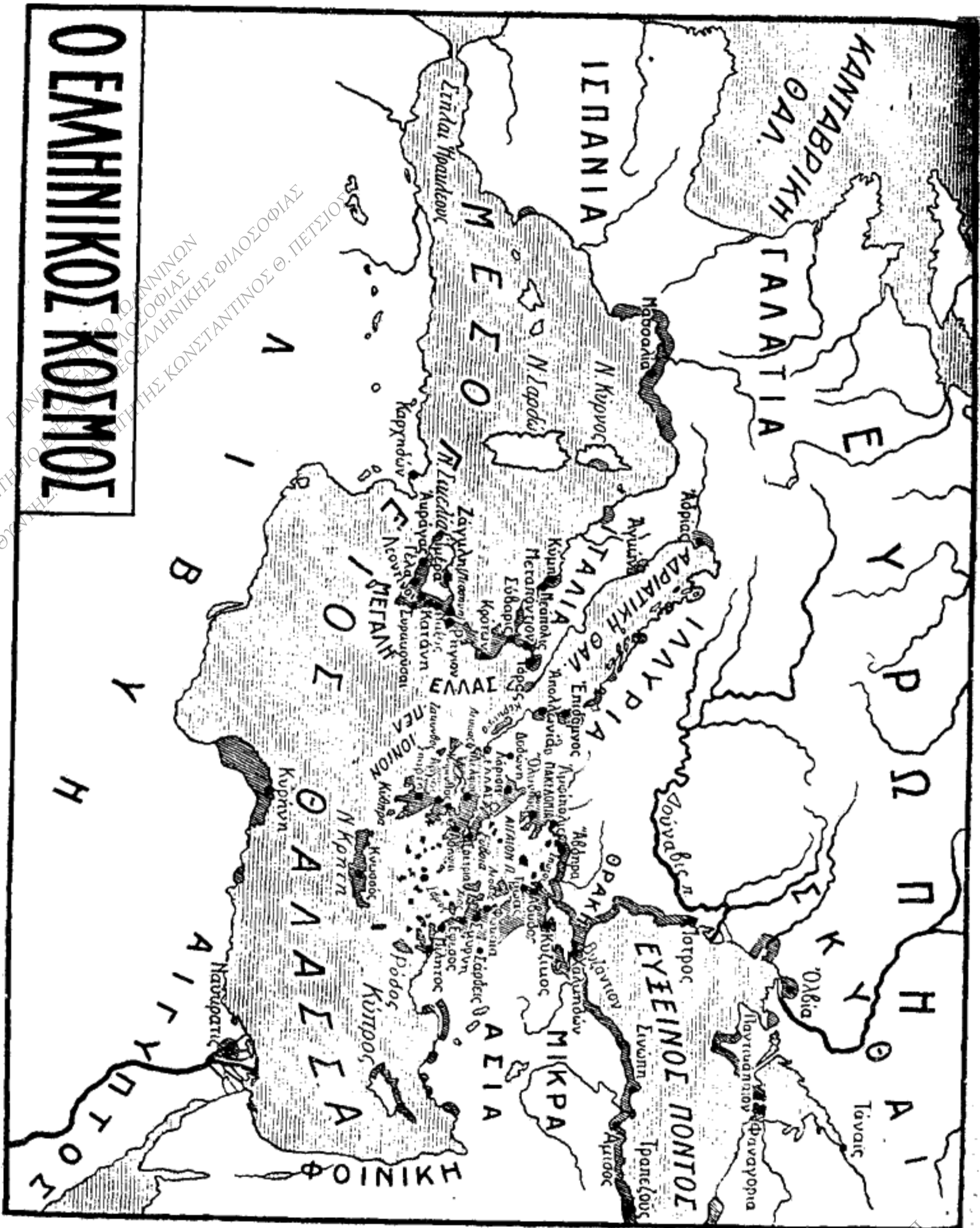


Νόμισμα Συβαριτῶν

νην σπαρτιατικὴν ἀποικίαν, τὸν Τάραντα, εἰς τὸ βάθος τοῦ ὁμωνύμου κόλπου. Ἑλληνικαὶ ἀποικίαι ἐσκέπασαν τὴν παραλίαν τῆς νοτίου Ἰταλίας καὶ ἔδωσαν εἰς τὴν χώραν ὄψιν ἑλληνικὴν καὶ δι' αὐτὸ ὠνομάσθη Μεγάλη Ἑλλάς.

Αἱ ἀποικίαι τῆς Σικελίας ἰδρύθησαν ἀργότερα. Μετὰ σφοδροὺς ἀγῶνας πρὸς τοὺς ἐντοπίους καὶ τοὺς Καρχηδονίους οἱ Ἕλληνες ἐγκατεστάθησαν εἰς τὴν ἀνατολικὴν καὶ νοτίαν παραλίαν τῆς νήσου, ἐνῶ ἡ βορειοδυτικὴ ἔμεινεν εἰς τοὺς Καρχηδονίους. Πρῶτοι ἔφθασαν οἱ Χαλκιδεῖς, οἱ ὁποῖοι περὶ τὰ μέσα τοῦ 7ου αἰῶνος ἔκτισαν τὴν Νάξον, κατόπιν τὴν Κατάνην, τοὺς Λεοντίνους καὶ εἰς τὰς δύο παραλίας τοῦ στενοῦ μεταξὺ Ἰταλίας καὶ Σικελίας τὸ Ρήγιον καὶ τὴν Ζάγκλην, ἡ ὁποία μετωνομάσθη Μεσσήνη, διότι ἀργότερα ἐδέχθη Μεσσηνίους φυγάδας. Ἐπειτα ἀπὸ 40 χρόνια ἦλθαν οἱ Κορίνθιοι, οἱ ὁποῖοι εἶχαν ἰδρύσει σπουδαιοτάτην ἀποικίαν εἰς τὴν νήσον Κέρκυραν. Τὸ 730 π.Χ. ἰδρύνουν τὰς Συρακούσας, αἱ ὁποῖαι ἀπέβη-

Ο ΕΛΛΗΝΙΚΟΣ ΚΟΣΜΟΣ



ΠΑΝΤΕΠΙΣΤΗΜΙΟ ΙΩΑΝΝΙΝΩΝ
ΕΡΓΑΣΤΗΡΙΟ ΒΥΖΑΝΤΙΝΗΣ ΙΣΤΟΡΙΑΣ
ΔΙΕΥΘΥΝΤΗΣ: ΚΑΘΗΓΗΤΗΣ ΚΩΝΣΤΑΝΤΙΝΟΣ Θ. ΠΕΤΣΙΟΣ

σαν ἡ σημαντικωτάτη πόλις τῆς Δυτικῆς Μεσογείου. Ρόδιοι καὶ Κρήτες ἰδρύουν ἀργότερα τὴν Γέλαν, ἡ ὁποία κτίζει τὸν Ἀκράγαντα, τὴν δευτέραν μετὰ τὰς Συρακούσας πόλιν τῆς Σικελίας, καὶ τέλος οἱ Χαλκιδεῖς ἰδρύουν τὴν Ἰμέραν.

Αἱ ἀποικίαι τῆς Ἰταλίας καὶ Σικελίας ἦσαν προωρισμέναι ἐκ τῆς φύσεως τῆς χώρας νὰ γίνουιν κατ' ἐξοχὴν ἀποικίαι ἐγκαταστάσεως.

ΑΠΟΙΚΙΑΙ ΤΗΣ ΔΥΤΙΚΗΣ ΜΕΣΟΓΕΙΟΥ

Ἐκεῖθεν τῆς Ἰταλίας καὶ Σικελίας αἱ ἑλληνικαὶ ἀποικίαι εἶναι σποραδικαὶ καὶ χάνονται εἰς τὸ μέσον τοῦ ἀπεράντου βαρβαρικοῦ κόσμου, ὅπως αἱ ἀποικίαι τοῦ Εὐξείνου, καὶ εἶναι σταθμοὶ ἐμπορικοὶ, ἀποικίαι ἐκμεταλλεύσεως.

Περὶ τὸ 600 π.Χ. οἱ Φωκαεῖς τῆς Μ. Ἀσίας ἰδρύσαν τὴν Μασσαλίαν εἰς τὰς ἐκβολὰς τοῦ Ροδανοῦ ποταμοῦ. Οἱ Ἕλληνες ἔφθασαν τοιοῦτοτρόπως εἰς τὸ τέρμα τῆς Μεσογείου, εἰς τὰς Ἡρακλείδους στήλας, ὅπως ἔλεγαν τὸν πορθμὸν τοῦ Γιβραλτάρ. Ἐκεῖθεν τοῦ πορθμοῦ ἐκτείνεται ὁ ὠκεανός, ἀχανής, χωρὶς νήσους, μυστηριώδης.

Οἱ ναυτικοὶ τῆς Μασσαλίας δὲν ὑποχωροῦν πρὸ τῆς τολμηρᾶς ἐπιχειρήσεως νὰ ἐξερευνηθῶσιν τὸν ὠκεανόν. Ὁ Εὐθυμένης ἀκολουθεῖ τὴν παραλίαν τῆς Ἀφρικῆς καὶ φθάνει εἰς τὴν Σενεγάλην, ὁ Πυθέας, ὁ μεγαλύτερος Ἕλλην ἐξερευνητής, ἐξιχνιάζει τὰς χώρας, αἱ ὁποῖαι κρύπτονται εἰς τὴν ὀμίχλην καὶ τὰ ρίγη τῶν βορείων θαλασσῶν.





ΚΕΦΑΛΑΙΟΝ Θ'

ΤΑ ΚΡΑΤΗ ΤΗΣ ΕΛΛΑΔΟΣ

Η ΑΝΕΞΑΡΤΗΣΙΑ

Οἱ ἀρχαῖοι Ἕλληνες δὲν κατώρθωσαν νὰ ἐνωθοῦν εἰς ἓνα κράτος, ἀλλ' ἔμειναν ἕως τὸ τέλος χωρισμένοι εἰς μικρὰς πολιτείας καὶ ζήτημα τιμῆς ἔθεώρουν νὰ διατηρήσουν τὴν ἀνεξαρτησίαν των. Οἱ κυριώτεροι λόγοι τοῦ χωρισμοῦ αὐτοῦ εἶναι:

1. Εἰς τὴν Ἑλλάδα δὲν ὑπῆρχε μία ἀρκετὰ ἐκτεταμένη πεδινή χώρα, ἢ ὅποια νὰ ἀποκτήσῃ τόσῃν δύναμιν, ὥστε νὰ ἐνώσῃ ὅλον τὸ ἔθνος εἰς ἓνα κράτος. Ἀντιθέτως τὰ ὄρη, ἢ θάλασσα καὶ αἱ φάραγγες τῶν ποταμῶν χωρίζουν τὴν Ἑλλάδα εἰς πολλὰ διαμερίσματα, ἀποκλεισμένα τὸ ἓνα ἀπὸ τὸ ἄλλο. Ἡ γεωγραφικὴ αὕτῃ διάσπασις εἶχεν ὡς συνέπειαν τὴν πολιτικὴν διάσπασιν.

2. Οἱ Ἕλληνες εἶχαν τὸ σύστημα τῆς προσωπικῆς διοικήσεως, συνήθιζαν δηλαδή νὰ διαχειρίζωνται οἱ ἴδιοι τὰς ὑποθέσεις τοῦ κράτους καὶ ὄχι μὲ ἀντιπροσώπους (δηλ. βουλευτάς, πληρεξουσίου κτλ.) ὅπως σήμερον. Ἀλλὰ μὲ αὐτὸ τὸ σύστημα δὲν εἶναι εὐκόλον νὰ διοικηθῇ τὸ κράτος, ὅταν ἔχη μεγαλυτέραν ἑκτασιν.

Δι' αὐτοὺς τοὺς λόγους ἡ Ἑλλάς ἔμεινε διηρημένη εἰς πολυ-ἀριθμα κράτη, τὰ περισσότερα πολὺ μικρὰ καὶ ἀδύνατα καὶ ὀλίγα μόνον ὅπωςδῆποτε ἐκτεταμένα καὶ ἰσχυρά.

Η ΜΙΚΡΑΣΙΑΤΙΚΗ ΕΛΛΑΣ

Κατὰ τοὺς ἱστορικοὺς χρόνους οἱ Ἕλληνες τῆς Μ. Ἀσίας παρουσιάζουν διαφορὰν εἰς τὴν διάλεκτον καὶ εἰς τὰ ἔθιμα καὶ δι' αὐτὸν τὸν λόγον διεκρίνοντο εἰς τρεῖς φυλάς, τοὺς Αἰολεῖς, τοὺς Ἴωνας καὶ τοὺς Δωριεῖς.

Οἱ Αἰολεῖς κατεῖχαν τὴν μικρασιατικὴν παραλίαν ἀπὸ τοῦ Ἑλλησπόντου μέχρι τοῦ κόλπου τῆς Σμύρνης. Ἀπὸ τὰς νήσους ἀνήκεν εἰς αὐτοὺς ἡ Τένεδος καὶ ἡ Λέσβος.

ἐπὶ τῆς ὁποίας εὕρισκετο ἡ σημαντικωτέρα αἰολικὴ πόλις Μυτιλήνη.

Οἱ Ἴωνες εἶχαν ἐγκατασταθῆ εἰς τὸ μέσον τῆς παραλίας, δηλαδὴ εἰς τὰ παράλια τῆς Λυδίας καὶ τῆς Καρίας ἀπὸ τοῦ κόλπου τῆς Σμύρνης μέχρι τῶν ἐκβολῶν τοῦ Μαιάνδρου ποταμοῦ, εἰς χώραν εὐφορον καὶ μὲ λαμπρότατον οὐρανόν, ἡ ὁποία ὠνομάσθη Ἰωνία. Ἀπὸ τὰς νήσους ἀνήκον εἰς αὐτοὺς ἡ Χίος, ἡ Σάμος καὶ αἱ Κυκλάδες. Οἱ Ἴωνες ἦσαν ἡ πολυπληθεστέρα καὶ ἀκμαιότερα ἑλληνικὴ φυλὴ τῆς Μ. Ἀσίας. Περὶ τὸ 700 π.Χ. ἡ Ἰωνία ἀριθμεῖ 12 πόλεις, ἀπὸ τὰς ὁποίας σημαντικώτεραι εἶναι ἡ Μίλητος, ἡ Φώκαια, ἡ Ἐφεσος καὶ ἡ Χίος. Αἱ ἰωνικαὶ πόλεις προοδεύουν γρήγορα καὶ ἐνώνονται εἰς ὁμοσπονδίαν, τῆς ὁποίας κέντρον εἶναι ὁ ναὸς τοῦ Ποσειδῶνος ἐπὶ τοῦ ἀκρωτηρίου τῆς Μυκάλης, τὸ λεγόμενον Πανιώνιον.

Νοτίως τῆς Ἰωνίας δωριεῖς ἀποικοὶ ἰδρύουν τὰς δωρικὰς πόλεις τῆς Μ. Ἀσίας, αἱ ὁποῖαι εἶναι κατ' ἀρχὰς 6, ἀργότερα ὅμως περιορίζονται εἰς 5, διότι ἡ σημαντικωτέρα ἀπ' αὐτὰς Ἀλικαρνασσοὺς δέχεται τὴν ἰωνικὴν ἐπίδρασιν καὶ ὁμιλεῖ τὴν ἰωνικὴν διάλεκτον. Οἱ Δωριεῖς κατέχουν ἐπίσης τὴν νῆσον Ρόδον, τὴν Κῶ καὶ ἄλλας μικροτέρας, ἐνῶ εἰς προγενεστέραν ἐποχὴν εἶχαν καταλάβει τὴν Κρήτην καὶ τὰ Κύθηρα. Ἡ δωρικὴ ἐξάπολις ἐνώνεται ἐπίσης εἰς ὁμοσπονδίαν, τῆς ὁποίας κέντρον ἦτο ὁ ναὸς τοῦ Τριοπίου Ἀπόλλωνος.

Οἱ Ἕλληνες τῆς Μ. Ἀσίας καὶ ἰδίως οἱ Ἴωνες ἀναπτύσσονται ἐνωρίτερον ἀπὸ τοὺς Ἕλληνας τῆς κυρίως Ἑλλάδος. Αὐτοὶ πρῶτοι δημιουργοῦν ναυτικόν, ἐμπόριον, ἔχουν μεγάλας καὶ πλουσίας πόλεις καὶ ἀναπτύσσουν τὸ δημοκρατικὸν πολίτευμα.

Η ΠΕΛΟΠΟΝΝΗΣΟΣ

Ἡ Πελοπόννησος κατὰ τὸ μεγαλύτερόν της μέρος εἶναι γεωργικὴ καὶ ἀριστοκρατικὴ καὶ δι' αὐτὸ μένει ὀπίσω πολιτικῶς καὶ πνευματικῶς. Ἡ παραλία της εἰς τὰ περισσότερα μέρη δὲν ἔχει καλοὺς λιμένας καὶ δὲν εὐνοεῖ τὴν ἀνάπτυξιν τῆς ναυτιλίας. Ἐξαίρεσιν κάμνουν δύο πόλεις μόνον, ἡ Κόρινθος

καὶ ἡ Σικυών. Τὰ σημαντικώτερα διαμερίσματα τῆς Πελοποννήσου εἶναι ἡ Ἀργολίς, ἡ Μεσσηνία καὶ ἡ Λακωνική.

Ὀνομαστή διὰ τὴν εὐφορίαν τῆς ἡ Ἀργολίς, τὸ πολύπυρον καὶ ἰππόβοτον Ἄργος, ὅπως λέγει ὁ Ὅμηρος, εἶδεν ἐνδόξους ἡμέρας κατὰ τοὺς χρόνους τῶν Ἀχαιῶν. Μετὰ τὴν δωρικὴν κατάκτησιν οἱ παλαιοὶ κάτοικοι, οἱ Ἀχαιοί, ὑποδουλώθησαν ὀνομασθέντες γυμνήται. Ἀλλὰ ἡ διάκρισις μεταξὺ κατακτητῶν καὶ ὑποτελῶν δὲν διετηρήθη ἕως τὸ τέλος, διότι εἰς πολλὰ μέρη ἐπεκράτησε τὸ ἀχαικὸν στοιχεῖον, ἐπειδὴ ἦτο πολυπληθέστερον. Οἱ Δωριεῖς



Νόμισμα Ἄργους

παρέμειναν γαιοκτήμονες καὶ ἐκυβέρνησαν τὴν χώραν. Ἀλλ' οἱ ἀπόγονοι τῶν Ἀχαιῶν δὲν ἀνέχονται τὴν κυριαρχίαν των καὶ ἐξεγείρονται, ὅσάκις δίδεται εὐκαιρία. Τὸν 5ον αἰῶνα π. Χ. στασιάζουσιν ἐπανειλημμένως καὶ προσπαθοῦν νὰ ἐγκαταστήσουν τὴν δημοκρατίαν. Τὸ Ἄργος διετήρησε πάντοτε λείψανα ἀπὸ τὴν ἀνάπτυξιν τῶν μυκηναϊκῶν χρόνων καὶ ἀνέδειξε με-

ρικούς ἀπὸ τοὺς ἀξιολογώτερους καλλιτέχνους τῆς Ἑλλάδος.

Ἡ Μεσσηνία δὲν κατώρθωσε νὰ ἀναπτυχθῇ ὁμαλῶς, διότι οἱ Σπαρτιᾶται, ἐπειδὴ ἔβλεπαν τὸν κίνδυνον νὰ ἐπικρατήσουν οἱ πολυπληθέστεροι Ἀχαιοὶ κάτοικοι τῆς χώρας, τοὺς ἐπολέμησαν μὲ πείσμα καὶ κατώρθωσαν νὰ τοὺς ὑποδουλώσουν.

Εἰς τὴν Λακωνικὴν ἀνεπτύχθη τὸ ἰσχυρότερον κράτος τῆς Πελοποννήσου, ἡ Σπάρτη, περὶ τῆς ὁποίας θὰ ὁμιλήσω μεν ἰδιαιτέρως.

Αἱ δυτικώτεροι χῶραι τῆς Πελοποννήσου, ἡ Ἀχαΐα καὶ ἡ Ἥλις, μένουσιν ἀγροτικά καὶ καθυστερημένοι καὶ οἱ κάτοικοί των εἶναι κονιόποδες γεωργοὶ καὶ κατοικοῦν εἰς μικρὰ χωρία. Μόλις μετὰ τοὺς Περσικοὺς πολέμους, δηλαδή τὸν 5ον π.Χ. αἰῶνα, δημιουργεῖται ἀξία λόγου πόλις, ἡ Ἥλις. Ἀλλὰ πολλοὶ εὐγενεῖς τῶν Ἠλείων καυχῶνται ὅτι δὲν ἐπάτησαν εἰς τὴν πόλιν. Ἐξαιρετικὴν σημασίαν

εἰς τὴν χώραν των δίδει τὸ μέγα προσκύνημα τῶν Ἑλλήνων, ἡ Ὀλυμπία.

Ἡ Ἀρκαδία, ὑψηλὸν καὶ ἀπόκεντρον ὄροπέδιον εἰς τὸ μέσον τῆς χερσονήσου, χωρὶς πρόσοψιν εἰς τὴν θάλασσαν,

μένει μία ἀπὸ τὰς πλέον καθυστερημένας χώρας

τῆς Ἑλλάδος. Μέχρι τέλους δὲν κατώρθωσε νὰ

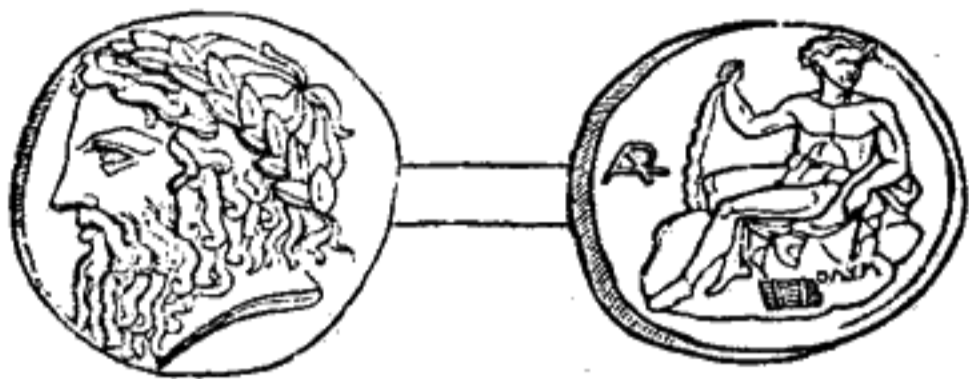
ἀποκτήσῃ πολιτικὴν ἐνότητα, αἱ πόλεις τῆς Τε-

γέα καὶ Μαντίνεια, εἶναι ἀσήμαντοι, φιλονει-

κοῦν καὶ προκαλοῦν τὴν ἐπέμβασιν τῶν ξένων. Καὶ αἱ τρεῖς αὐταὶ χῶραι (δηλαδὴ Ἀχαΐα, Ἥλις καὶ Ἀρκαδία) δὲν ἔλαβαν σημαντικὸν μέρος εἰς τὴν ζωὴν τοῦ ἔθνους καὶ δὲν ἔκαναν τίποτε σημαντικὸν εἰς τὰ γράμματα καὶ εἰς τὰς τέχνας.

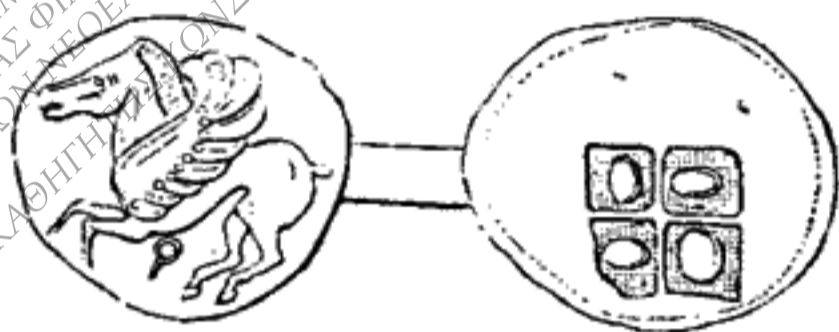
Ἡ Κόρινθος, ἡ περίφημος πόλις τοῦ ἰσθμοῦ, χρεωστεῖ τὸν πλοῦτον καὶ τὴν δύναμιν εἰς τὴν ἐξαιρετικὴν τῆς τοποθεσίαν, διότι εὐρίσκεται εἰς τὴν διασταύρωσιν τῶν δρόμων τῆς ξηρᾶς καὶ τῆς θαλάσσης. Εἶναι κτισμένη εἰς μικρὰν ἀπόστασιν ἀπὸ τὴν θάλασσαν εἰς τοὺς πρόποδας ἀποτόμου λόφου, ἐπὶ τοῦ ὁποίου εὐρίσκεται ἡ ἀκρόπολις, ὁ περίφημος Ἀκροκόρινθος. Ἐχει δύο τεχνητοὺς λιμένας, τὸ Λέχαιον εἰς τὸν Κορινθιακὸν κόλπον, τὰς Κεχρεᾶς εἰς τὸν Σαρωνικόν. Ἡ ἀπόστασις μεταξύ αὐτῶν εἶναι τόσον μικρά, ὥστε οἱ ναυτικοὶ συνεχίζουν τὸ ταξίδι των διὰ τῆς Κόρινθου. Διὰ νὰ ἀποφύγουν δηλαδὴ τὸν γῦρον τῆς Πελοποννήσου, καὶ ἰδίως τὸν ἐπικίνδυνον Μαλέαν, ἐκφορτῶνουν εἰς τὸν ἕνα ἀπὸ τοὺς δύο λιμένας τὰ ἐμπορεύματά των καὶ τὰ μεταφέρουν εἰς τὴν ἄλλην θάλασσαν διὰ τοῦ ἰσθμοῦ. Ὁ περίφημος τύραννος Περίαςδρος ἐσκέφθη μάλιστα νὰ κατασκευάσῃ διώρυγα, διὰ νὰ ἐνώσῃ τὰς δύο θαλάσσας. Ἐπειδὴ ὅμως αὐτὸ δὲν ἦτο εὐκόλον διὰ τοὺς χρόνους ἐκείνους, κατεσκεύασαν ἕνα ξύλινον δρόμον, τὴν δίολκον, διὰ τῆς ὁποίας ἔσυραν τὰ πλοῖα ἀπὸ τὴν μίαν εἰς τὴν ἄλλην θάλασσαν.

Τὴν πόλιν κυβερνᾷ μία δυνατὴ οἰκογένεια ἐφοπλιστῶν καὶ Θεοδωρίδου—Α. Λαζάρου Ἰσπερία Α΄ Γυμνασίου Ἐκφοσ. Γ΄.



Νόμισμα Ἀρκαδίας

ἐμπόρων, οἱ **Βακχιάδαι**. Ἄλλ' ἔχουν ἀντίπαλον τὸν κατώτερον λαὸν καὶ ἰδίως τὸν ὄχλον τοῦ λιμένος. Συμβαίνουν πολιτικαὶ ταραχαί, ἀπὸ τὰς ὁποίας ἐπωφελεῖται ὁ **Κύψελος** καὶ γίνεται τύραννος (655 π.Χ.). Ὁ υἱὸς του **Περίανδρος** ἐκυβέρνησε 44 ἔτη, ἀπέκτησε μεγάλην φήμην καὶ ἡ Κόρινθος ἐπ' αὐτοῦ εἶδε λαμπρὰς ἡμέρας. Πλουσία ἀπὸ τὸ ἐμπόριον, δυνατὴ μὲ τὸν στόλον καὶ τὰς ἀποικίας της, στολισμένη μὲ κτίρια μεγάλα καὶ μὲ ἔργα τέχνης, παρουσιάζεται κατὰ τὸν βον αἰῶνα ὡς μεγάλη κοσμόπολις, ὡς τόπος πολυτελείας καὶ διασκεδάσεων. Τὰ κομψὰ ἀγγεῖα της, τὰ ἀρώματα, τὰ



Νόμισμα Κορίνθου

περίφημα ἀπὸ ὀρείχαλκον κάτοπτρά της καὶ ἄλλα εἶδη πολυτελείας εἶναι περιζήτητα καὶ φθάνουν ἕως τὰ τελευταῖα ἄκρα τῆς Μεσογείου. Τὸν 5ον αἰῶνα δὲν ἔχει πλέον τυράννους καὶ κυ-

βερνᾶται ἀπὸ τοὺς πλουσίους ἐμπόρους καὶ ναυτικούς.

Ἡ **Σικυών**, ἡ δευτέρα ἐμπορικὴ καὶ ναυτικὴ πόλις τῆς Πελοποννήσου, εἶναι μικρογραφία τῆς Κορίνθου. ἔχει καὶ αὐτὴ τοὺς τυράννους της, τοὺς **Ὀρθαγορίδας**, καὶ ἀκμάζει ἐπ' αὐτῶν κατὰ τὸν 6ον π.Χ. αἰῶνα. Τὴν ἀριστοκρατίαν ἀποτελοῦν οἱ κατακτηταὶ Δωριεῖς, τὴν δημοκρατικὴν τάξιν οἱ ἀπόγονοι τῶν Ἀχαιῶν. Ἡ Σικυών κατὰ τοὺς καλοὺς χρόνους ἔχει ὀνομαστὴν σχολὴν γλυπτικῆς καὶ ἀναδεικνύει ἀξιολόγους ζωγράφους.



Νόμισμα Σικυῶνος

ΒΟΙΩΤΙΑ ΚΑΙ ΦΩΚΙΣ

Ἡ Βοιωτία εἶναι μία πεδιάς ἀρκετὰ ἐκτεταμένη καὶ εὐφορος, ἡ ὁποία περικλείεται ἀπὸ βουνά. ἔχει τρεῖς ἐξόδους

εἰς τὴν θάλασσαν, μίαν εἰς τὸν Κορινθιακὸν κόλπον καὶ δύο εἰς τοὺς δύο βραχίονας τοῦ Εὐβοϊκοῦ. Ἄλλ' αἱ ἄκται τῆς δὲν ἔχουν καλοὺς λιμένας. Διὰ τοῦτο οἱ Βοιωτοὶ δὲν διεκρίθησαν ὡς ναυτικοί. Ἡ χώρα εἶχε παλαιότατον πολιτισμόν. Κατ' ἀρχὰς ἐδέχθη τὴν ἐπίδρασιν τοῦ αἰγαιακοῦ πολιτισμοῦ, ἀργότερα ἦλθαν οἱ Ἀχαιοὶ καὶ ὁ μυκηναϊκὸς πολιτισμὸς διεδέχθη τὸν αἰγαιακόν, ὅπως μαρτυροῦν διάφορα εὐρήματα, θολωτοὶ τάφοι κτλ. Οἱ Δωριεῖς κατέκτησαν τὴν Βοιωτίαν, ἀλλ' ἐπειδὴ ἦσαν ὀλιγαριθμότεροι, ἀνεμίχθησαν μὲ τοὺς Ἀχαιοὺς καὶ τοιουτοτρόπως προῆλθε μικτὴ φυλὴ καὶ μικτὴ γλῶσσα. Οἱ Βοιωτοὶ δηλαδή, ὅπως καὶ οἱ Θεσσαλοὶ, ὠμίλουν τὴν αἰολικὴν. Ἄλλ' ἡ Βοιωτία, γεωργικὴ καὶ ἀποκλεισμένη ἀπὸ τὴν θάλασσαν, ἀνεπτύχθη πολὺ ἀργότερα ἀπὸ τὴν γείτονά της Ἀττικὴν. Διὰ τοῦτο οἱ Ἀθηναῖοι ἐχλεύαζαν τοὺς Βοιωτοὺς καὶ τοὺς παρέστησαν ὡς καλοθρεμμένους χωρικούς, οἱ ὅποιοι μοναδικὴν ἀπόλαυσιν τῆς ζωῆς ἔχουν τὴν καλοφαγίαν καὶ τὴν πλουσίαν εἰσοδείαν. Ἄλλ' ἡ Βοιωτία ἀνέδειξεν ἀξιολόγους ἄνδρας εἰς τὰ γράμματα, εἰς τὰς τέχνας καὶ εἰς τὴν πολιτικὴν.

Τὴν πρόοδον τῆς Βοιωτίας φανερῶνει ἡ ἀνάπτυξις πόλεων, διότι ἐκτὸς τῶν Θ η β ὦ ν ἔχει καὶ ἄλλας ἀξιολόγους πόλεις, τὴν Χ α ι ρ ὠ ν ε ι α ν, τὸν Ὁ ρ χ ο μ ε ν ὀ ν, τὴν Τ α ν ἄ γ ρ α ν κτλ. Ἡ Βοιωτία ἐνώνεται εἰς ὁμοσπονδίαν ὑπὸ τὴν ἡγεμονίαν τῶν Θηβῶν. Τὴν ὁμοσπονδίαν διοικοῦν δύο ἀρχηγοὶ ἐκλεγόμενοι δι' ἓν ἔτος, οἱ λεγόμενοι Β ο ι ὠ τ α ρ χ ο ι.

Ἡ Φ ω κ ί ς, βορειοδυτικῶς τῆς Βοιωτίας, εἶναι ἡ χώρα μὲ τὰ ἀπόκρημνα βουνὰ καὶ τὰς βαθείας καὶ στρογγυλὰς κοιλάδας. Εἰς τὰς κοιλάδας αὐτάς, αἱ ὅποια εἶναι καλλιεργήσιμοι, ἔζησεν ὁ φωκικὸς λαός, ὁ ὅποιος ἔμεινε γεωργικὸς καὶ κτηνοτροφικὸς, ἐκυβερνήθη ἀπὸ τοὺς γαιοκτῆμονας καὶ ἔλαβεν ἀσήμαντον μέρος εἰς τὴν ζωὴν τοῦ ἔθνους καὶ πολὺ ἀργά. Ὅπως εἰς τὴν Ἡλίδαν τοιουτοτρόπως καὶ εἰς τὴν Φωκίδα σημασίαν ἔδωσε τὸ δεύτερον προσκύνημα τῶν Ἑλλήνων, τὸ Μ α ν τ ε ῖ ο ν τ ὶ ν Δ ε λ φ ὶ ν.

ΘΕΣΣΑΛΙΑ

Ἡ μεγαλύτερα ἀπὸ τὰς ἑλληνικὰς πεδιάδας περικλειομένη

ἀπὸ ὑψηλὰ βουνὰ εἶναι μᾶλλον χώρα μεσογειακή, ψυχρὰ τὸν χειμῶνα, καυστική τὸ θέρος, καὶ κάμνει ἀντίθεσιν εἰς τὰς ἄλλας ἑλληνικὰς χώρας. Ἡ μόνη διέξοδος εἰς τὴν θάλασσαν εἶναι εἰς τὸν Παγασητικὸν κόλπον, ὅπου ἡ Θεσσαλία εἶχε τοὺς λιμένας της, τὴν Ἰωλκὸν κατὰ τοὺς μυθικοὺς χρόνους, τὰς Παγασὰς κατὰ τοὺς ἱστορικοὺς. Παράγει ἄφθονα σιτηρὰ καὶ τρέφει ὀνομαστοὺς ἵππους. Κατὰ τοὺς ἱστορικοὺς χρόνους ἀξιόλογον ἵππικὸν ἔχουν μόνον οἱ Θεσσαλοὶ καὶ εἰς τοὺς πανελληνίους ἀγῶνας νικοῦν συνηθέστατα οἱ θεσσαλικοὶ ἵπποι.

Ἡ Θεσσαλία εἶναι ὁ τόπος τῶν μεγάλων κτημάτων καὶ κυβερνᾶται ἀπὸ τοὺς μεγαλοκτηματίας εὐγενεῖς. Μερικοὶ ἀπ' αὐτοὺς εἶναι τόσοι δυνατοί, ὥστε ἰδρύουν ἀληθινὸν κράτος καὶ δυναστείαν, ὅπως οἱ Ἀλευάδαι τῆς Λαρίσης καὶ οἱ Σκοπάδαι τῆς Κρανῶνος, ἐνῶ οἱ δουλοπάροικοι γεωργοὶ περνοῦν ἀθλίαν ζωὴν. Ἡ Θεσσαλία δὲν ἔχει μεγάλας πόλεις. Ἡ Φάρσαλος, ἡ Λάρισα, ἡ Κρανῶν, αἱ Φεραὶ, εἶναι ἀγροτικαὶ κωμοπόλεις. Ἐπίσης δὲν ἔχει πολιτικὴν ἐνότητα. Ἡ ὁμοσπονδία, τὴν ὁποίαν ἐσχημάτισεν ἄργά, ἔμεινε πάντοτε χαλαρά. Οἱ εὐγενεῖς ἐκλέγουν ἓνα ἀνώτατον διοικητὴν τῆς ὁμοσπονδίας, ὁ ὁποῖος εἶναι ἰσόβιος καὶ λέγεται ταγός. Ἄλλ' οἱ ταγοὶ τῶν Θεσσαλῶν ἐθεωροῦντο ὑπὸ τῶν Ἑλλήνων ὡς ἡγεμόνες ἡμιβάρβαροι καὶ ἡ χώρα των ὡς ὑπόδειγμα κακοδιοικήσεως καὶ ἀναρχίας.

Γεωργικὴ καὶ ἀριστοκρατικὴ ἡ Θεσσαλία δὲν ἔλαβε μέρος εἰς τὴν πνευματικὴν ζωὴν τοῦ ἔθνους καὶ δὲν ἀνέδειξεν ἀξιόλογον καλλιτέχνην ἢ συγγραφέα.

ΜΑΚΕΔΟΝΙΑ

Πρὸς βορρᾶν τῆς Θεσσαλίας καὶ πέραν τοῦ Ὀλύμπου ἐκτείνεται ἡ Μακεδονία μὲ τὰ ὑψηλὰ βουνὰ της, τὰ ὁποῖα ἦσαν καταπράσινα εἰς τὴν ἀρχαιότητα, καὶ μὲ τὰς εὐρυχώρους πεδιάδας της, αἱ ὁποῖαι βρέχονται ἀπὸ μεγάλους ποταμοὺς καὶ ἦσαν ὀνομασταὶ διὰ τὴν εὐφορίαν των. Τὸ κλίμα καθὼς καὶ ἡ ζωὴ τῶν κατοίκων διέφερον ἀπὸ τὴν νοτιωτέραν Ἑλλάδα. Ἐπὶ πολὺν καιρὸν διατηρεῖ τὸν ἀγροτικὸν βίον, ἔχει δύο κοινωνικὰς τάξεις καὶ ἔχει βασιλέα, ὁ ὁποῖος κυβερνᾶ τὴν

χώραν με τοὺς εὐγενεῖς. Αἱ πόλεις τῆς εἶναι ἀσήμαντοι, καθὼς καὶ ἡ πνευματικὴ τῆς ἀνάπτυξις. Οἱ Μακεδόνες δὲν διεκρίθησαν εἰς τὰ γράμματα καὶ εἰς τὰς τέχνας, ὅπως καὶ οἱ γείτονές των Θεσσαλοί, ἀλλὰ ἦσαν πολεμικοὶ καὶ ὀργανωτικοί. Μόλις τὸν 4ον π.Χ. αἰῶνα ἔλαβαν μέρος εἰς τὴν ζωὴν τοῦ ἔθνους καὶ ἔπαιξαν σπουδαιότατον πρόσωπον.

ΑΙΤΩΛΙΑ – ΑΚΑΡΝΑΝΙΑ ΚΑΙ ΗΠΕΙΡΟΣ

Αἱ δυτικώτεροι χῶραι, ἡ Αἰτωλία, ἡ Ἀκαρνανία καὶ ἡ Ἥπειρος, ἔλαβαν ἀκόμη μικρότερον μέρος εἰς τὴν ζωὴν τοῦ ἔθνους κατὰ τοὺς ἀρχαίους χρόνους. Ὀρειναί, δύσβατοι, σκεπασμένοι ἀπὸ δάση, δὲν ἔχουν κατάλληλον λιμένα διὰ ναυτιλίαν, μένουσιν κτηνοτροφικαὶ καὶ γεωργικαὶ καὶ κυβερνῶνται ἀπὸ τὴν ἀριστοκρατίαν. Ἡ Ἥπειρος ἀποκτᾷ σημασίαν μετὰ τὴν ἐπίδρασιν τῆς Μακεδονίας μετὰ τὸν Μ. Ἀλέξανδρον, ἐνῶ ἡ Αἰτωλία ἀποκτᾷ πόλεις καὶ λαμβάνει μέρος εἰς τὴν πολιτικὴν ζωὴν τῆς Ἑλλάδος μόλις κατὰ τοὺς χρόνους τῆς ἀναμίξεως τῶν Ρωμαίων εἰς τὰς ἑλληνικὰς ὑποθέσεις.