

ΚΕΦΑΛΑΙΟΝ ΣΤ'

Η ΕΛΛΑΣ ΚΑΤΑ ΤΟΥΣ ΠΡΟ-ΙΣΤΟΡΙΚΟΥΣ ΧΡΟΝΟΥΣ

Η ΠΑΛΑΙΟΤΕΡΑ ΙΣΤΟΡΙΑ ΤΗΣ ΕΛΛΑΔΟΣ

Τὰ βιβλία καὶ τὰ ἄλλα γραπτὰ μνημεῖα τῶν ἀρχαίων Ἑλλήνων δὲν μᾶς πληροφοροῦν διὰ τὴν πολὺ παλαιὰν ἱστορίαν τῆς Ἑλλάδος, διότι εἶναι σχετικῶς νεώτερα. Αἱ πληροφορίες,



Οἱ Κρήτες εἰς τὴν Αἴγυπτον

Παράστασις ἀπὸ τάφον αἰγυπτιακὸν τῶν Θηβῶν περίπου 1400 π.Χ.

Περὶ τὸ 1500 π.Χ. ὑπῆρχε ζωηρὰ ἐπικοινωνία μεταξὺ Κρήτης καὶ Αἰγύπτου. Εἰς τὴν ἀνωτέρω εἰκόνα βλέπομεν τοὺς Κρήτας νὰ φέρουν δῶρα εἰς τὸν Φαραῶ. Διακρίνομεν καθαρὰ τοὺς Κρήτας ἀπὸ τὴν κατασκευὴν τοῦ σώματος, τὴν ἐνδυμασίαν καὶ ἀπὸ τὰ ἀγγεῖα, τὰ ὅποια κρατοῦν.

τὰς ὁποίας μᾶς δίνουν, φθάνουν τὸ πολὺ ἕως τὸ 1000 π.Χ. καὶ ἀπὸ τότε ἀρχίζει ἡ κυρίως ἱστορία διὰ τὴν Ἑλλάδα. Ἡ ἔπο-
Χ. Θεοδωρίδου—Α. Λαζάρου Ἱστορία Α' Γυμνασίου Ἐκδοσ. Γ'.

χή πρὸ τοῦ 1000 εἶναι οἱ προϊστορικοὶ χρόνοι τῆς Ἑλλάδος.

Οἱ ἴδιοι οἱ Ἕλληνες εἶχαν λησμονήσει τὴν παλαιότεραν ἱστορίαν των καὶ διηγοῦντο μερικοὺς μύθους, ἀπὸ τοὺς ὁποίους περιφημότεροι ἦσαν ὁ μῦθος τοῦ Τρωικοῦ πολέμου, ἡ Ἀργοναυτικὴ ἐκστρατεία κτλ. Ἐπίσης εἶχαν διατηρήσει τὴν ἀνάμνησιν ὅτι πρὸ αὐτῶν εἰς τὴν χώραν των ἔζησεν ἓνας ἄλλος λαός, οἱ Πελασγοί.

Ἀλλὰ τὰ τελευταῖα χρόνια ἔγιναν σημαντικαὶ ἀνασκαφαί, ἀπὸ τὰς ὁποίας ἐμάθαμεν πολλὰ διὰ τοὺς προϊστορικοὺς χρόνους τῆς Ἑλλάδος. Αἱ ἀνασκαφαὶ ἔδειξαν ὅτι ὑπῆρχαν ἄνθρωποι εἰς τὴν Ἑλλάδα κατὰ τὴν νεολιθικὴν ἐποχὴν. Ἀργότερα εἰς τὰς νήσους καὶ τὰ παράλια τοῦ Αἰγαίου ἔζησεν ἓνας λαός ἀρκετὰ ἀνεπτυγμένος, τὸν ὁποῖον οἱ ἀρχαιολόγοι ὀνομάζουν Αἰγαίους ἢ Κρήτας. Τέλος περὶ τὸ 2000 π.Χ. ἦλθαν οἱ πρῶτοι Ἕλληνες, δηλαδή οἱ Ἀχαιοί.

ΑΙΓΑΙΟΙ ΚΑΙ ΑΙΓΑΙΑΚΟΣ ΠΟΛΙΤΙΣΜΟΣ

Εἰς πολὺ παλαιούς χρόνους, ἴσως ἀπὸ τὸ 4000 π.Χ., εἰς τὰς νήσους καὶ τὰ παράλια τοῦ Αἰγαίου ἔζησε μία φυλὴ εὐφυῆς καὶ ζωηρά, ἡ ὁποία ἀνέπτυξεν ἀξιόλογον πολιτισμὸν καὶ εἶχε πολλὰς σχέσεις μὲ τοὺς λαοὺς τῆς Ἀνατολῆς, τοὺς Αἰγυπτίους, τοὺς Φοίνικας καὶ Μικρασιάτας. Τὸν λαὸν αὐτὸν οἱ ἱστορικοὶ τὸν ὠνόμασαν Αἰγαίους καὶ τὸν πολιτισμὸν των Αἰγαιακὸν πολιτισμὸν. Ὅπως συμπεραίνουν ἀπὸ τὸ κρανίον καὶ ἀπὸ τὰς τοιχογραφίας, αἱ ὁποῖαι ἐσώθησαν εἰς τὴν Κρήτην, οἱ Αἰγαῖοι δὲν εἶναι οὔτε ἰνδοευρωπαῖοι οὔτε σημίται, ἀλλ' ἀνήκουν εἰς ἰδιαίτερον κλάδον τῆς Λευκῆς φυλῆς, ὁ ὁποῖος κατὰ τοὺς προϊστορικοὺς χρόνους ἔζησεν εἰς τὰς χώρας τῆς Μεσογείου, καὶ διὰ τοῦτο τὸν ὀνομάζουν Μεσογειακὴν φυλήν.

ΑΝΑΠΤΥΞΙΣ ΤΗΣ ΚΡΗΤΗΣ

Περὶ τὸ 2000 π.Χ. κέντρον τοῦ Αἰγαιακοῦ πολιτισμοῦ εἶναι ἡ Κρήτη. Ἡ ἐξαιρετικὴ τῆς θέσις ἀσφαλίζει εἰς αὐτὴν τὴν κυριαρχίαν εἰς τὸν αἰγαιακὸν κόσμον. Ἡ Κρήτη κεῖται σχεδὸν εἰς τὸ μέσον τῆς ἀνατολικῆς Μεσογείου, εἰς τὸ μέσον τῆς κυανῆς θαλάσσης, ὅπως λέγει ὁ Ὅμηρος. Εὐρίσκεται σχε-

δὸν εἰς ἴσην ἀπόστασιν ἀπὸ τὴν Τροίαν καὶ τὰς ἐκβολὰς τοῦ Νείλου, ἀπὸ τὸν Ἀργολικὸν κόλπον καὶ τὴν Κυρηναϊκὴν, τὴν Κύπρον καὶ τὴν Σικελίαν, τὴν Συρίαν καὶ τὴν Ἰταλίαν. Ὃταν ὁ ὀρείχαλκος ἐγένεν ἀπαραίτητος διὰ τὴν βιομηχανίαν, οἱ ἔμποροι τῆς Ἀνατολῆς ἦσαν ὑποχρεωμένοι νὰ τλεύσουν εἰς τὰς χώρας τῆς Δύσεως, εἰς τὴν Ἀδριατικὴν, εἰς τὰ παράλια τῆς Γαλατίας καὶ τῆς Ἰσπανίας, διὰ νὰ προμηθευθοῦν κασσίτερον, ἐπειδὴ ἡ χώρα τῶν δὲν παράγει τὸ μέταλλον αὐτό. Ἡ Κρήτη τότε ἐγένετο διάμεσος σταθμὸς μεταξὺ Ἀνατολῆς καὶ Δύσεως. Οἱ Κρητὲς ἐτελειοποίησαν τὴν τέχνην τῆς κατασκευῆς τοῦ ὀρείχαλκου καὶ ἐπροώδυσαν εἰς ὅλας τὰς τέχνας.

ΘΑΛΑΣΣΟΚΡΑΤΟΡΙΑ ΤΩΝ ΚΡΗΤΩΝ

Ὁ αἰὼν τοῦ ὀρείχαλκου εἶναι ἡ ἐποχὴ τῆς ἀκμῆς τῆς Κρήτης. Οἱ Κρητὲς εἶναι ὁ πρῶτος λαὸς, ὁ ὁποῖος ἀνέπτυξε σημαντικῶς τὴν ναυτιλίαν. Πολὺ πρὸ τῶν Φοινίκων ἦσαν οἱ κατ' ἐξοχὴν ναυτικοὶ καὶ διέσχισαν τὴν Μεσόγειον εἰς ὅλας τὰς διευθύνσεις ἐπάνω εἰς τὰ στενὰ καὶ μακροῦλά πλοῖα τῶν μέ-



Ὁ πρίγκιψ μὲ τὰ κρῖνα, χρωματισμένον ἀνάγλυφον ἀπὸ τὸ ἀνάκτορον τῆς Κνωσοῦ—
Μουσεῖον Ἡρακλείου

Ὁ νεαρὸς πρίγκιψ προχωρεῖ ἀνάμεσα ἀπὸ κρῖνα καὶ θάμνους, τὸ στήθος ἐπίσης στολίζεται μὲ περιδέλαιον ἀπὸ κρῖνα. Εἰς τὴν κεφαλὴν του φορεῖ στεφάνι ἀπὸ τὰ ἴδια λουλούδια καὶ στέμμα ἀπὸ μεγάλα πτερὰ.

τὴν καμπυλωτὴν πρύμνην. Τὸν 14ον π.Χ. αἰῶνα ὁ βασιλεὺς τῆς Αἰγύπτου **Τουτμής Γ'** θέλει νὰ μεταφέρῃ ξυλείαν ἀπὸ τὸ Λίβανον καὶ ἀναθέτει τοῦτο εἰς τοὺς Κρήτας καὶ ὄχι εἰς τοὺς Φοίνικας, τὸ ὁποῖον σημαίνει ὅτι τὴν ἐποχὴν αὐτὴν οἱ Φοίνικες δὲν εἶχαν πλοῖα. Οἱ Κρήτες εἶναι οἱ πρῶτοι ναυτικοὶ τῆς Μεσογείου καὶ διδάσκαλοι τῶν Φοινίκων καὶ τῶν Ἑλλήνων εἰς τὰ ναυτικά. Οἱ Φαραῶ ἄνοιξαν τὰς ἀγορὰς τῆς χώρας των εἰς τοὺς ἐπιτηδείους αὐτοὺς ἐμπόρους.

Οἱ βασιλεῖς τῆς Κρήτης διωργάνωσαν πολεμικὸν στόλον καὶ



Κυρίαὶ τῆς αὐλῆς, τοιχογραφία ἀπὸ τὸ ἀνάκτορον τῆς Κνωσσοῦ, 1500 π.Χ. περίπου — Μουσεῖον Ἡρακλείου

ἐκυριάρχησαν εἰς τὴν θάλασσαν. Ἡ Κρήτη περὶ τὸ 1600–1200 π.Χ. ἔγινε τὸ κέντρον ἰσχυροῦ ναυτικοῦ κράτους, τὸ ὁποῖον ἐξουσίασε τὰς νήσους τοῦ Αἰγαίου καὶ τὰ παράλια τῆς Πελοποννήσου καὶ τῆς Ἀττικῆς. Κυρίαρχοι εἰς τὴν θάλασσαν μετὸν στόλον των οἱ Κρήτες δὲν ὀχυρώνουν τὰς πόλεις. Ἀνάμνησιν τῆς δυνάμεως τῶν βασιλέων τῆς Κρήτης διετήρησαν οἱ Ἕλληνες εἰς τοὺς μύθους τοῦ Μίνωος καὶ τοῦ Μινωταύρου. Πρωτεύουσα τοῦ κρητικοῦ κράτους ἦτο ἡ Κνωσσός, εἰς τὸ μέσον τῆς βορείου παραλίας πλησίον τοῦ σημερινοῦ Ἡρακλείου. Ἀργότερα ἤκμασεν ἡ Φαιστός, εἰς τὸ ἀντίθετον ἄκρον τῆς νήσου, ὀνομαστὴ εἰς τοὺς ἑλληνικοὺς χρόνους, ἀπὸ τὴν ὁποῖαν τὰ κυανόπρωρα καράβια ἀρμενίζουσι πρὸς τὴν Αἴγυπτον καὶ τὰ σπρώχνουσι οἱ ἄνεμοι καὶ τὰ κύματα, ὅπως ψάλλει ὁ Ὅμηρος.

“Όλα αὐτὰ τὰ ἐμάθαμεν ἀπὸ τὰς ἀνασκαφάς. Ἀπὸ τὸ 1900 ἄγγλοι σοφοὶ ὑπὸ τὴν διεύθυνσιν τοῦ ἀρχαιολόγου Ἰ β α ν ς καὶ ἀργότερα Ἴταλοι ἀνεκάλυψαν εἰς τὴν Κρήτην ὀλόκληρον κόσμον ἄγνωστον ἕως τότε. Τὰ σημαντικώτερα μνημεῖα εὐρέθησαν εἰς τὴν Κνωσσὸν καὶ εἰς τὴν Φαιστόν.

Η ΚΡΗΤΙΚΗ ΤΕΧΝΗ

Τὸν πλοῦτον καὶ τὴν δύναμιν τῶν βασιλέων τῆς Κρήτης μαρτυροῦν τὰ μεγαλοπρεπῆ ἀνάκτορα, μὲ τὰ ὅποια εἶχαν κοσμήσει τὴν πρωτεύουσάν των. Ἀπὸ τὰ ἐρείπια, τὰ ὅποια ἐσώθησαν, σχηματίζομεν ἰδέαν τοῦ σχεδίου των. Τὸ κρητικὸν ἀνάκτορον εἶναι κτίριον μὲ πολλὰ πατώματα, ἔχει λεπτοὺς τοίχους, μίαν εὐρυτάτην τετράγωνον αὐλὴν εἰς τὸ μέσον, ἄλλας μικρότερας εἰς διάφορα μέρη, στοάς, αἱ ὅποια ἔχουν σκοπὸν νὰ ἐμποδίσουν τὸν ἥλιον καὶ νὰ διευκολύνουν τὴν εἴσοδον εἰς τὴν θαλασσινὴν αὐραν. Αὐτὸ σημαίνει ὅτι ἐγεννήθη εἰς θερμὴν χώραν καὶ εἶναι προσηρμοσμένον μὲ τὸ κλίμα τοῦ τόπου. Ἀνάμνησιν τῶν πολυπλόκων αὐτῶν ἀνακτόρων τῆς Κρήτης διετήρησαν οἱ Ἕλληνες εἰς τὸν μῦθον τοῦ λαβυρίνθου καὶ τοῦ Μινωταύρου.

Οἱ τοῖχοι τῶν ἀνακτόρων εἶναι σκεπασμένοι ἀπὸ τοιχογραφίας, εἰς τὰς ὁποίας οἱ καλλιτέχναι παρέστησαν μὲ μεγάλην χάριν καὶ ἐλευθέραν φαντασίαν ποικιλώτατα θέματα, θρησκευτικὰς τελετάς, χορούς, ἀγῶνας, σκηνὰς κυνηγίου ἢ ἀλιείας, εἴτε σκηνὰς ἀπὸ τὴν ζωὴν τῆς αὐλῆς. Οἱ κρητικὲς τεχνῖται διακρίνονται ἰδίως εἰς τὴν παράστασιν ὑδροβίων φυτῶν καὶ ζώων. Γενικῶς αἱ παραστάσεις των ἔχουν μεγάλην κίνησιν καὶ φυσικότητα.

Ὁμοίας εἰκόνας βλέπομεν ἐπάνω εἰς τὰ κρητικὰ ἀγγεῖα, τὰ ὅποια παρουσιάζουν ἀξιοθαύμαστον διὰ τοὺς χρόνους ἐκείνους τελειότητα. Κρίνοι καὶ πάπυροι καὶ ὑδρόβια φυτὰ ἀνθίζουν μὲ τὰ ζωηρότατα χρώματά των ἐπάνω εἰς τὰ ἀγγεῖα.

Τέλος ἡ γλυπτικὴ τοῦ λίθου, ἡ ἐπεξεργασία σφραγιδολίθων, χρυσοκόλλητα καὶ σμαλτοκέντητα ὄπλα καὶ σκεύη ἀπὸ χρυσὸν καὶ ἄργυρον κοσμημένα μὲ μεγάλην φυσικότητα μαρτυροῦν πόσον ἀνεπτυγμένη ἦτο ἡ τέχνη τῆς Κρήτης κατὰ τοὺς χρόνους ἐκείνους.

Οἱ Κρήτες εἶχαν εἶδος γραφῆς, τὴν ὁποῖαν οἱ ἀρχαιολόγοι δὲν κατώρθωσαν ἀκόμη νὰ ἀναγνώσουν. Πρὸς τὸ παρὸν τὴν χρονολογίαν τῆς κρητικῆς ἱστορίας καὶ ἄλλας πληροφορίας μανθάνομεν ἀπὸ ἐπιγραφὰς ἄλλων λαῶν, ἰδίως τῶν Αἰγυπτίων, τῶν Χιτιτῶν κ.ἄ.

Οἱ Κρήτες, ὅπως παρουσιάζονται εἰς τὰς τοιχογραφίας καὶ εἰς τὰς ἄλλας παραστάσεις, εἶναι ἄνθρωποι λεπτοί, μὲ ἀνάστημα μέτριον, μὲ μαῦρα καὶ σγουρὰ μαλλιά, μὲ ζωηρὰ καὶ δραστήρια χαρακτηριστικά. Φοροῦν ἑλαφρὰ ἐνδύματα καὶ σφίγγουν τὴν μέσην των μὲ ζώνην, ἣ ὁποῖα δίδει περισσότεράν εὐκίνησιν εἰς τὸ σῶμα. Ἐντύπωσιν ἰδίως κάμνει τὸ ἐκφραστικὸν πρόσωπον, οἱ ἀμυγδαλωτοὶ ὀφθαλμοὶ καὶ περισσότερο ἀκόμη ἡ ἐνδυμασία καὶ τὸ κτένισμα τῶν γυναικῶν, αἱ ὁποῖαι τοιοιτοτρόπως παρουσιάζουν ὁμοιότητα μὲ τὰς σημερινὰς γυναῖκας. Ὅλα τὰ εὐρήματα μαρτυροῦν ὅτι ἔχομεν λαὸν εὐθυμον, ὁ ὁποῖος εὐχαριστεῖται ἀπὸ τὴν καλὴν ζωὴν καὶ τὰ ὠραῖα πράγματα, τὴν ἄνετον κατοικίαν, τὴν κοσμικὴν ζωὴν, τὰς συναναστροφάς. Ἐπιδίδονται μὲ μεγάλην εὐχαρίστησιν εἰς τὰς διασκεδάσεις καὶ τοὺς χοροὺς καὶ ἦσαν περίφημοι οἱ χοροὶ τῶν κνωσσίων γυναικῶν. Ἐνα τοιοῦτον χορὸν περιγράφει ὁ Ὅμηρος:

Παλληκάρια καὶ πολύπροικες παρθένες χόρευαν ἐκεῖ καὶ γύριζαν πιασμένοι χέρι χέρι. Τὰ κορίτσια φοροῦσαν ἐνδύματα λινᾶ, λεπτά, τὰ παλληκάρια καλοῦφασμένους χιτῶνες, λαμπεροὺς σὰν τὸ λάδι. Ἐκεῖνες κρατοῦσαν στεφάνια λαμπρά, ἐκεῖνοι χρυσᾶ μαχαίρια κρεμασμένα ἀπὸ ἀσημένια λουριά. Οἱ νέοι ἔκαμναν ἄλλοτε γύρους ἑλαφρὰ μὲ τὰ γυμνασμένα πόδια, ἄλλοτε πάλιν ἔτρεχαν γραμμὴ ὁ ἕνας πίσω ἀπὸ τὸν ἄλλον. Γύρω εἶχε μαζευθῆ κόσμος πολὺς καὶ σεριάνιζε τὸν ἀσύγκριτο χορὸν καὶ εἰς τὴ μέση ἕνας ἑξοχος μουσικὸς ἔπαιζε τὴν κιθάρα καὶ τραγουδοῦσε. Καὶ δυὸ διαλεχτοὶ στριφογύριζαν καὶ πηδοῦσαν, μόλις ὁ μουσικὸς ἀρχίζε τὸ τραγούδι.

Ἄλλ' ἐκεῖνο, τὸ ὁποῖον ἀγαποῦν μὲ πάθος οἱ Κρήτες, εἶναι οἱ ἀγῶνες καὶ αἱ σωματικαὶ ἀσκήσεις καὶ εἶναι πιθανὸν ὅτι ἀπ' αὐτοὺς οἱ Ἕλληνες ἐκληρονόμησαν τὴν ἀγάπην εἰς τὴν γυμναστικὴν.

ΟΙ ΑΧΑΙΟΙ

Περὶ τὸ 2000 π.Χ. ἔφθασαν οἱ πρῶτοι Ἕλληνες εἰς τὴν Ἑλλάδα, δηλ. οἱ Ἀχαιοί. Ἦσαν ἀπὸ τὴν πρωτοπορίαν τῆς



Ἄγγεῖα κρητικά

Εἰς τὴν ἀνωτέρω συλλογὴν βλέπομεν τὴν ἀνάπτυξιν καὶ τὴν ποικιλίαν τῶν κρητικῶν ἀγγείων. Τὸ πρῶτον ἔχει ἀκόμη σχέδια ἀπλᾶ. Τὸ δεύτερον εἶναι τοῦ ἰδίου ρυθμοῦ, ἀλλὰ μὲ σχέδια περισσότερον ἀνεπτυγμένα. Τὸ τρίτον παρουσιάζει τὴν ἀκυὴν τῆς κοσμήσεως μὲ ἀνθὴ καὶ φυτὰ. Εἰς τὸ τέταρτον βλέπομεν ζωγραφισμένον ἓνα πολύποδα. Τὸ πέμπτον εἶναι πίθος ὕψους 1.20 μ., ἐπὶ τοῦ ὁποῦ εἰκονίζονται κρίνοι μὲ ἐξαιρετικὴν τέχνην. Τὸ τελευταῖον εἶναι ἓνα πολύχρωμον κομψοτέχνημα. Τὰ περισσότερα εἶναι τῆς Κνωσοῦ καὶ εὐρίσκονται εἰς τὸ μουσεῖον Ἡρακλείου.

μεγάλης μεταναστεύσεως τῶν Ἰνδοευρωπαϊκῶν λαῶν, ἡ ὁποία ἐτάραξε τὴν Ἀσίαν καὶ τὴν Εὐρώπην κατὰ τοὺς χρόνους αὐτοὺς
2000 Εἰς τὴν Ἀσίαν οἱ Μῆδοι καὶ Πέρσαι καταλαμβάνουν τὸ Ἰράν, οἱ Ἰνδοὶ προχωροῦν νοτιώτερον εἰς τὰς Ἰνδίας καὶ οἱ Χιττῖται κυριεύουν τὴν Βαβυλῶνα (1925). Οἱ πρόγονοι τῶν σημερινῶν Εὐρωπαίων εἰσδύουν εἰς τὰ πυκνὰ δάση τῆς Κεντρικῆς Εὐρώπης, οἱ πρῶτοι Λατῖνοι κατέρχονται εἰς τὴν Ἰταλίαν καὶ οἱ Ἀχαιοὶ φθάνουν εἰς τὴν Βαλκανικὴν, προχωροῦν διαρκῶς νοτιώτερον καὶ καταλαμβάνουν τὴν Ἑλλάδα. Ἡ Ἰνδοευρωπαϊκὴ φυλὴ κάμνει τὴν ἐμφάνισίν της εἰς τὴν ἱστορίαν.



Τύποι Ἀχαιῶν

παράστασις ἐπὶ μυκηναϊκοῦ ἀγγείου

Εἰς τὸ ἄτεχνον αὐτὸ σχεδιογράφημα διακρίνομεν τὴν κανονικότητα τοῦ ἑλληνικοῦ τύπου. Τὸ πρόσωπον τριγυρίζεται ἀπὸ γενειάδα, τὰ μαλλιά ἄφθονα καταβαίνουν ὀπίσω ἀπὸ τὴν κεφαλὴν.

Ἰσχυρότεροι σωματικῶς καὶ καλύτερα ὠπλισμένοι οἱ Ἀχαιοὶ ἐκτοπίζουσαν εὐκόλως τοὺς ἐντοπίους καὶ κυριαρχοῦσαν ἀπὸ τὴν Θεσσαλίαν ἕως τὴν Πελοπόννησον. Εἶναι πιθανὸν ὅτι αὐτοὶ ἔφεραν πρῶτοι τὸν ἵππον εἰς τὴν Ἑλλάδα καὶ ἐπολέμουσαν με πολεμικὰ ἄρματα. Εἶχαν τὴν καλὴν τύχην νὰ ἐγκατασταθοῦσαν ἐντὸς τῆς περιοχῆς τοῦ κρητικοῦ πολιτισμοῦ, διότι ἡ Πελοπόννησος καὶ ἡ νοτιωτέρα Ἑλλάς ἀπὸ πολλῶν ἐτῶν εὕρισκοντο ὑπὸ τὴν ἐπίδρασιν τῆς Κρήτης. Οἱ Ἀχαιοὶ ἔμαθαν πολλὰ ἀπὸ τοὺς Κρήτας, ἐσυνέχισαν τὸν πολιτισμὸν των καὶ εἰς πολλὰ τοὺς ἐπέρασαν. Ὁ ἀχαιϊκὸς πολιτισμὸς εἶναι συνέχεια καὶ συμπλήρωσις τοῦ κρητικοῦ.

ΘΑΛΑΣΣΟΚΡΑΤΟΡΙΑ ΤΩΝ ΑΧΑΙΩΝ

Οἱ Ἀχαιοὶ δυνατοὶ κατ' ἀρχὰς εἰς τὴν ξηρὰν, δὲν ἄργησαν νὰ γίνουν ναυτικοί. Ἀπέκτησαν πολεμικὸν ναυτικὸν καὶ περὶ τὸ 1400 π.Χ. ἦλθαν εἰς σύγκρουσιν πρὸς τοὺς Κρήτας. Εἰς τὴν πάλιν αὐτὴν ἐπεκράτησαν οἱ Ἀχαιοί, ἐνίκησαν τὸν κρητικὸν στόλον καὶ ἐκυρίευσαν τὴν Κρήτην. Τὰ ἀνάκτορα τῆς Κρήτης φέρουν τὰ ἴχνη πυρκαϊᾶς καὶ βιαίας καταστροφῆς. Ἀπὸ τότε οἱ Ἀχαιοὶ κυριαρχοῦν εἰς τὸ Αἰγαῖον καὶ ἀρχίζουν ζωηροτάτην δρᾶσιν. Ἐπιχειροῦν διαρκῶς πειρατικὰς ἐπιδρομὰς καὶ ἀνησυχοῦν ἀκόμη καὶ τὰ παράλια τῆς Αἰγύπτου.

Τὴν ἐποχὴν αὐτὴν ἀρχίζει ἡ ἀποικιακὴ ἐξάπλωσις τῶν Ἀχαιῶν, δηλαδὴ ἡ ἀρχαιοτέρα ἀποικιακὴ ἐξάπλωσις τῶν Ἑλλήνων. Καταλαμβάνουν τὰς νήσους τοῦ Αἰγαίου καὶ τὰ παράλια τῆς Μ. Ἀσίας (περὶ τὸ 1300), ἡ ὁποία ἀρχίζει νὰ γίνεταί χῶρα ἑλληνικὴ. Ἐπίσης κατέλαβον τὴν Κύπρον καὶ μετέδωσαν τὴν διάλεκτόν των. Τέλος διέπλευσαν τὸ Ἴόνιον πέλαγος, ἔφθασαν εἰς τὴν Ἰταλίαν καὶ ἐντὸς τοῦ κόλπου τοῦ Τάραντος ἔστησαν τὰς πρώτας ἑλληνικὰς ἐγκαταστάσεις.

ΑΚΜΗ ΤΩΝ ΜΥΚΗΝΩΝ

Οἱ Ἀχαιοὶ ἵδρυσαν διάφορα κράτη. Τὸ σημαντικώτερον ἀπ' αὐτὰ ἦτο τὸ κράτος τῶν Μυκηνῶν. Οἱ βασιλεῖς τοῦ κράτους αὐτοῦ ἔγιναν ἰσχυρότατοι καὶ ἡ πρωτεύουσά των, ἡ Τίρυνς κατ' ἀρχὰς, κυρίως ὅμως αἱ Μυκῆναι ἀργότερα, ἀπέκτησαν μέγα ὄνομα.

Αἱ Μυκῆναι χρεωστοῦν τὴν λαμπρότητά των εἰς τὴν ἐπίκαιρον θέσιν των. Ἡ πόλις κειμένη ἐπάνω εἰς λόφον φυσικὰ ὄχυρόν, τριγυρισμένη μὲ ἰσχυρὸν τεῖχος, δεσπόζει τὴν Ἀργολικὴν πεδιάδα καὶ τὸν ἐμπορικὸν δρόμον, ὁ ὁποῖος συνδέει τὸν Ἀργολικὸν κόλπον μὲ τὸν Κορινθιακόν. Οἱ ἄρχοντες τῶν Μυκηνῶν ἀσφαλεῖς εἰς τὸ φρούριόν των, ἐκμεταλλεύονται τὰ εἰσοδήματα τῆς ἰμεγάλης πεδιάδος καὶ φορολογοῦν τοὺς ἐμπόρους, οἱ ὁποῖοι προτιμοῦν νὰ μεταφέρουν διὰ τῆς ξηρᾶς τὰ ἐμπορεύματά των μεταξὺ τοῦ Ἀργολικοῦ καὶ τοῦ Κορινθιακοῦ κόλπου. Ἐπιδίδονται συγχρόνως εἰς πειρατικὰς ἐπιδρομὰς καὶ ἔθησαυρίζουν τοιουτοτρόπως μεγάλα πλούτη εἰς τὴν πρωτεύουσάν των. Ὁ Ὅμηρος ὀνομάζει τὰς Μυκῆνας

κήνας πολύχρυσος Μυκῆνη καὶ τὰ εὐρήματα τῶν μυκηναϊκῶν τάφων ἐδικαίωσαν τὴν ὀνομασίαν αὐτήν.

ΜΥΚΗΝΑ·Ι·ΚΟΣ ΠΟΛΙΤΙΣΜΟΣ

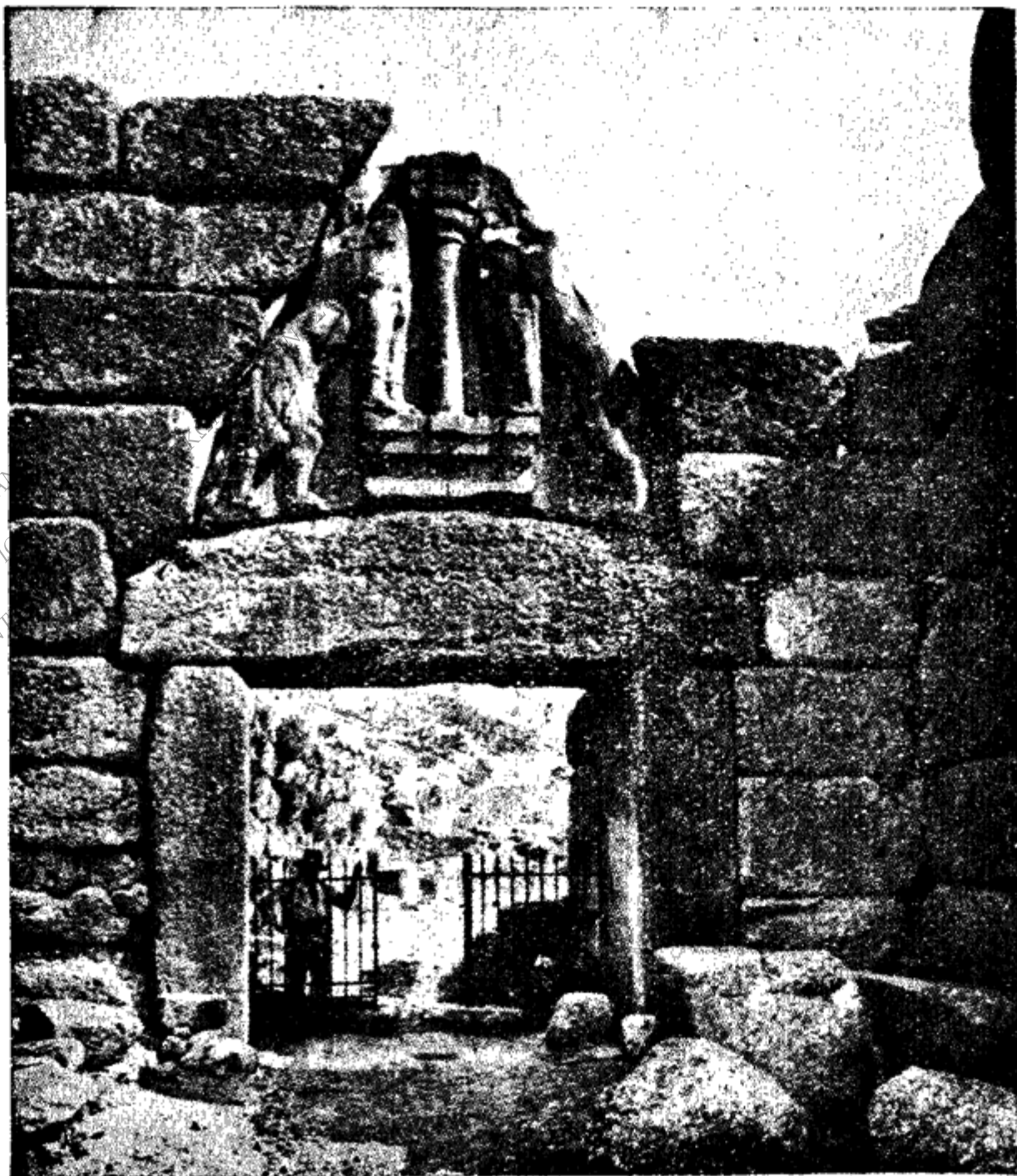
Ὁ πολιτισμὸς τῶν Ἀχαιῶν ὠνομάσθη μυκηναϊκός, διότι τὸ σημαντικώτερον κέντρον τοῦ ἦσαν αἱ Μυκῆναι. Εἶχεν ὅμως καὶ ἄλλας ἐστίας, εἰς τὴν Λακωνικὴν, εἰς τὴν Ἀττικὴν, εἰς τὴν Βοιωτίαν κ. ἄ., ὅπως μαρτυροῦν λείψανα ἀκροπόλεων καὶ θολωτῶν τάφων.

Οἱ βασιλεῖς τῶν Ἀχαιῶν ἐπειδὴ εἶναι ὀλιγώτερον ἀσφαλεῖς εἰς τὴν ἠπειρον παρὰ οἱ Κρήτες εἰς τὴν νῆσον των, ἐκλέγον ὑψηλὰ καὶ ἀπρόσιτα μέρη, διὰ νὰ κτίσουν τὴν κατοικίαν των, καὶ τὴν ὀχυρώνουν μὲ ἰσχυρὰ τεῖχη. Τὰ ἀνάκτορά των δηλαδὴ εἶναι ὀχυραὶ ἀκροπόλεις. Τὰ τεῖχη τῶν ἀκροπόλεων αὐτῶν εἶναι κτισμένα μὲ πελωρίους ὀγκολίθους χωρὶς ἀμμοκονίαν. Μερικοὶ ἀπ' αὐτοὺς ἔχουν μῆκος 9 μ., πάχος 6 μ. καὶ ζυγίζουν 90 χιλ. ὀκάδας, ὅσον δηλαδὴ μεγάλη σιδηροδρομικὴ ἄμαξα. Οἱ Ἕλληνες τῶν ἱστορικῶν χρόνων ἐπειδὴ ἐδυσκολεύοντο νὰ ἐξηγήσουν τὴν προέλευσιν τῶν ὀχυρωμάτων αὐτῶν, ὑπέθεσαν ὅτι τὸν παλαιότερον καιρὸν εἰς τὴν Ἑλλάδα ἔζησαν πελώριοι ἄνθρωποι, οἱ Κύκλωπες, οἱ ὁποῖοι ἔκτισαν τὰ τεῖχη αὐτά. Διὰ τοῦτο τὰ ὠνόμαζαν κυκλώπεια τεῖχη.

Εἰς τὴν κορυφὴν τῆς ἀκροπόλεως ὑψοῦται τὸ ἀνάκτορον τοῦ ἡγεμόνος. Ἀλλὰ τὸ μυκηναϊκὸν ἀνάκτορον διαφέρει ἐντελῶς ἀπὸ τὸ κρητικόν. Εἶναι βαρὺ καὶ μονώροφον καὶ ἀποτελεῖται κυρίως ἀπὸ ἓνα μέγαλον ὀρθογώνιον δωμάτιον, τὸ λεγόμενον μέγαρον. Τὸν τύπον αὐτὸν τῆς κατοικίας ἔφεραν μαζί των οἱ Ἀχαιοὶ ἀπὸ τὰς βορειοτέρας χώρας. Οἱ ἄρχοντες τῶν Ἀχαιῶν, τραχεῖς πολεμισταὶ κατ' ἀρχάς, ἔγιναν μὲ τὸν καιρὸν θαυμασταὶ τοῦ κρητικοῦ πολιτισμοῦ καὶ ἐκόσμησαν τὸ ἐσωτερικὸν τοῦ ἀνακτόρου των μὲ τοιχογραφίας, ὅπως οἱ βασιλεῖς τῆς Κνωσοῦ.

Ἀξιολογώτατον μνημεῖον τῶν μυκηναϊκῶν χρόνων εἶναι οἱ τάφοι. Οἱ βασιλεῖς δηλαδὴ τῶν Ἀχαιῶν ἠθέλησαν νὰ συνεχίσουν τὴν εὐδαιμονίαν των καὶ μετὰ θάνατον. Διὰ τοῦτο τοὺς ἐταρίχευαν ὅπως εἰς τὴν Αἴγυπτον, ἔθεταν εἰς τὴν κεφα-

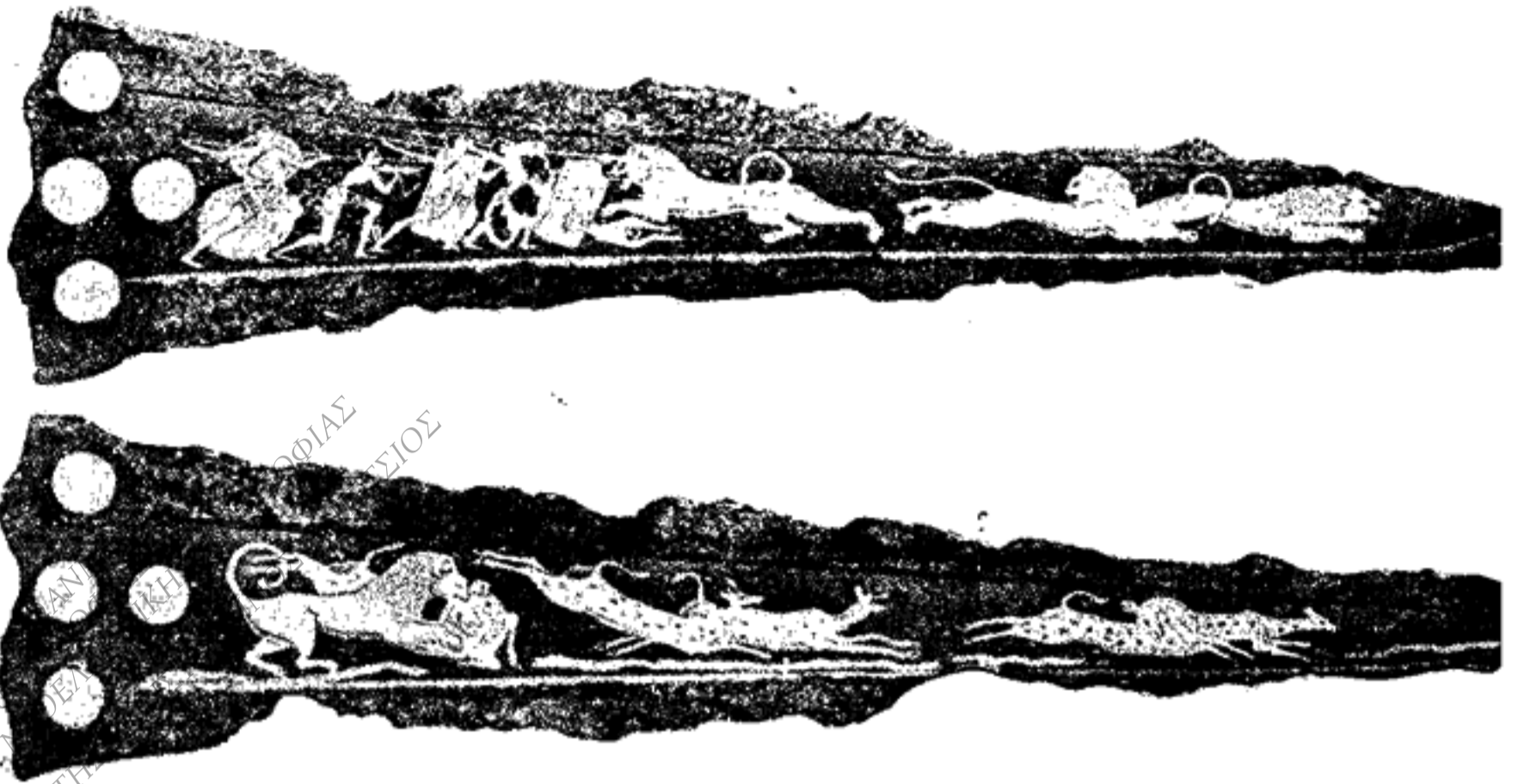
λήν των τὸ στέμμα, ἐσκέπαζαν τὸ πρόσωπον μὲ προσωπί-
δα ἀπὸ λεπτὴν πλάκα χρυσοῦ καὶ ἔθαπταν μαζί ὅ,τι ἀ-



Ἡ Πύλη τῶν λεόντων

Ἡ περίφημος εἴσοδος τῆς ἀκροπόλεως τῶν Μυκηνῶν. Φαίνονται τὰ πε-
λώρια τείχη. Ἡ πύλη ἔχει ὕψος καὶ πλάτος 3 μέτρα. Ἡ πέτρα, ἣ ὅποια
τὴν σκεπάζει, ἔχει μῆκος 4 1)2 μ., ὕψος 1 μ. καὶ πλάτος 2 μ. Ἐπάνω ἀπὸ τὴν
πύλην εἶναι δύο λεοντάρια σκαλισμένα εἰς τὴν πέτραν καὶ στέκονται τὸ ἓνα
ἀντίκρυ εἰς τὸ ἄλλο ἀπὸ τὰ δύο μέρη ἑνὸς κίονος. Λείπουν αἱ κεφαλαί των,
αἱ ὅποια πιθανῶς ἦσαν ἀπὸ ὀρείχαλκον ἐπιχρυσωμένον.

γαπητὸν εἶχαν εἰς τὴν ζωὴν, ὅπλα χρυσᾶ πολυποίκιλα,
χρυσᾶ κοσμήματα, ἀγγεῖα, σκεύη κτλ. Κατ' ἀρχὰς κατεσκευ-



Μυκηναϊκά ἐγχειρίδια
Ἄρχειολογικὸν Μουσεῖον Ἀθηνῶν

Εὐρέθησαν εἰς τοὺς τάφους τῶν Μυκηναίων. Εἶναι ἀπὸ ὀρείχαλκον μὲ σκαλίσματα ἀπὸ χρυσὸν καὶ ἄργυρον. Εἰς τὴν μίαν ὄψιν εἰκονίζονται νέοι ὀπλισμένοι ποὺ κυνηγοῦν λεοντάρια, εἰς τὴν ἄλλην ἓνα λεοντάρι κυνηγεῖ ζαρκάδια. Αἱ παραστάσεις κάμνουν ἐντύπωσιν μὲ τὴν ζωηρότητά των.



Σχέδιον μυκηναϊκοῦ μεγάρου

Ἡ μυκηναϊκὴ κατοικία ἀποτελεῖται ἀπὸ ἓνα στενόμακρον δωμάτιον, τοῦ ὁποῦ ἡ στέγη καὶ οἱ δύο πλάγιοι τοῖχοι ἐκτείνονται ἔμπρὸς καὶ σχηματίζουν στοάν, ἡ ὁποία στηρίζεται εἰς δύο στύλους. Αὕτῃ εἶναι ἡ ἀϊθουσα, δηλαδή τὸ φωτεινὸν μέρος τῆς οἰκίας. Ἀπὸ ἐδῶ εἰσέρχεται κανεὶς εἰς τὸ κύριον δωμάτιον, τὸ μέγαρον, τὸ ὁποῖον στηρίζεται εἰς τέσσαρας στύλους καὶ ἔχει εἰς τὸ μέσον τὴν ἐστίαν. Εἰς τὴν στέγην καὶ ἐπάνω ἀπὸ τὴν ἐστίαν ἦτο μία τρύπα, ἀπὸ τὴν ὁποῖαν ἔβγαινε ὁ καπνός. Τὸ μέγαρον δὲν ἔχει παράθυρα καὶ φωτίζεται ἀπὸ τὴν θύραν καὶ ἀπὸ τὸ ἀνοιγμα τῆς στέγης. Εἶναι οἰκοδόμημα τῶν ψυχρῶν κλιμάτων, τοῦ ὁποῦ τὸν τύπον ἔφεραν οἱ Ἀχαιοὶ καθὼς καὶ τὴν ἐνδυμασίαν των ἀπὸ τὴν βορινὴν πατρίδα των. Ἐχει ὁμως μεγάλην σημασίαν διὰ τὴν ἱστορίαν τῆς ἑλληνικῆς ἀρχιτεκτονικῆς, διότι ἀπ' αὐτὸ ἀνεπτύχθη τὸ σχέδιον τοῦ ἑλληνικοῦ γαοῦ.

ασαν τάφους σκαλισμένους εἰς τὸν βράχον πλησίον τοῦ ἀνακτόρου. Ἀργότερα ἔκτισαν εὐρυχώρους θολωτοὺς τάφους, ἐνίοτε μὲ δύο θαλάμους, εἶδος ὑπογείων πυραμίδων. Αἰῶνας ἐκοιμήθησαν οἱ βασιλεῖς τῶν Ἀχαιῶν ἡσυχοὶ εἰς τοὺς τάφους των εἰς τὸ μέσον τοῦ πολυτελοῦς θησαυροῦ των, ἕως ὅτου ἡ σκαπάνη τοῦ Σλημαν ἐτάραξε τὸν ὕπνον των.

Ὁ γερμανὸς ἀρχαιολόγος Σλημαν εἶναι ὁ πρῶτος, ὁ ὁποῖος εἶχε τὴν ἔμπνευσιν νὰ σκάψη ὀνομαστὰς τοποθεσίας τοῦ παλαιότερου πολιτισμοῦ τῆς Ἑλλάδος. Κατ' ἀρχὰς ἦτο ἔμπορος, ἀλλ' εἶχε διαβάσει μὲ ἀγάπην τὸν Ὀμηρον καὶ ἠθέλησε νὰ εὔρη τὰ ἴχνη τῶν ὀμηρικῶν ἡρώων. Τὸ 1876 ἔκαμεν ἀνασκαφὰς εἰς τὴν ἀκρόπολιν τῶν Μυκηναίων καὶ ἀνεκάλυψε παλαιοτάτους τάφους, γεμάτους ἀπὸ ἀντικείμενα μεγάλης ἀρχαιολογικῆς ἀξίας. Ὁ Σλημαν ἀνεκάλυψε ἐπίσης

σπουδαῖα εὐρήματα εἰς τὴν Τροίαν. Τοιουτοτρόπως ἔδωσε τὴν πρώτην ὠθησιν εἰς τὰς ἀνασκαφὰς, αἱ ὁποῖαι ἔφεραν εἰς τὸ φῶς τὴν προϊστορικὴν Ἑλλάδα.



Ἡ κυρία μὲ τὴν πυξίδα

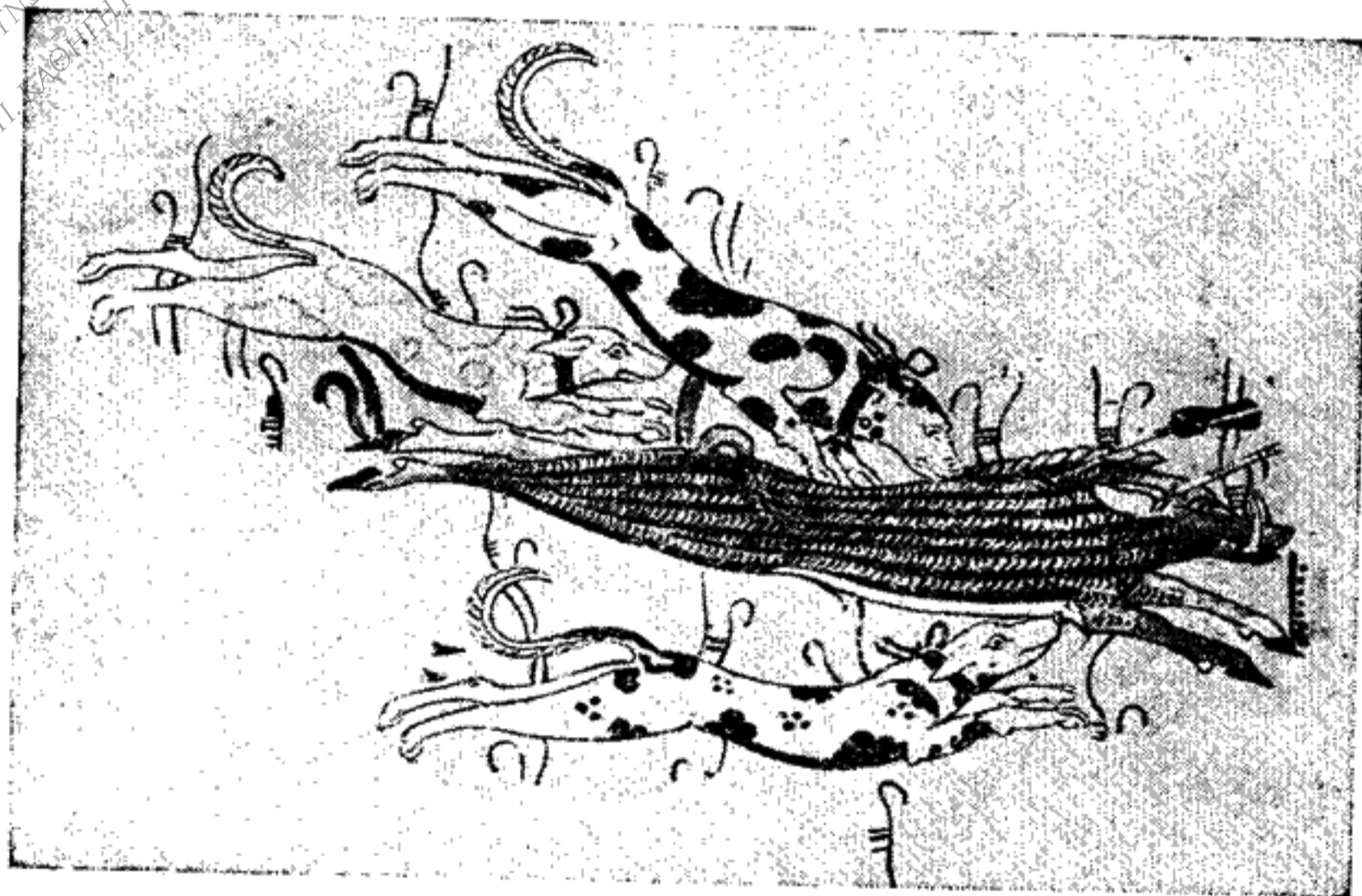
τοιχογραφία τοῦ ἀνακτόρου τῆς Τίρυνθος,
Ἀρχαιολογικὸν Μουσεῖον Ἀθηνῶν

Ἀπὸ τὰς μεγάλας παραστάσεις, αἱ ὁποῖαι ἐστόλιζαν τοὺς τοίχους τοῦ ἀνακτόρου. Ἡ κυρία φορεῖ τὰ ἐπίσημα ἐνδύματά της καὶ κρατεῖ ἑλεφαντίνην πυξίδα. Ἡ ἐνδυμασία καὶ ἡ στάσις της ἐνθυμίζουν κυρίας τῆς ἐποχῆς μας. Τὰ ζωηρὰ χρώματα ἔδιδαν ἐξαιρετικὴν κίνησιν εἰς τὸ πρωτότυπον.

Οἱ Ἕλληνες τῶν ἱστορικῶν χρόνων δὲν ἐλησμόνησαν ὀλωσδιόλου τὴν δόξαν τῶν Μυκηναίων. Διηγοῦντο πολλὰ διὰ τὸν πλοῦτον καὶ τὴν δύναμιν τῶν βασιλέων. Ὁ βασιλεὺς τῶν Μυκηναίων Ἀγαμέμνων εἶναι ὁ ἀρχηγὸς τῆς ἐκστρατείας κατὰ τῆς Τροίας καὶ γενικῶς μὲ τοὺς χρόνους αὐτοὺς συνδέονται οἱ κυριώτεροι μῦθοι τῶν Ἑλλήνων.

ΜΕΤΑΝΑΣΤΕΥΣΙΣ ΤῶΝ ΔΩΡΙΕΩΝ

Αἴφνης ὄμως ἐπῆλθε τρομερὰ καταστροφή. Περί τὸ 1100 ἤρχισαν νὰ καταβαίνουν εἰς τὴν Ἑλλάδα οἱ Δωριεῖς. Δυνατῶ-
1100 **τεροι** σωματικῶς καὶ ὡπλισμένοι μὲ σιδηρὰ ὄπλα, ἐνίκησαν τοὺς Ἀχαιοὺς, ἐκυρίευσαν τὰς ὀχυρὰς ἀκρο-



Κυνήγι ἀγριοχοίρου

τοιχογραφία Τίρυνθος, Ἀρχαιολογικὸν Μουσεῖον Ἀθηνῶν

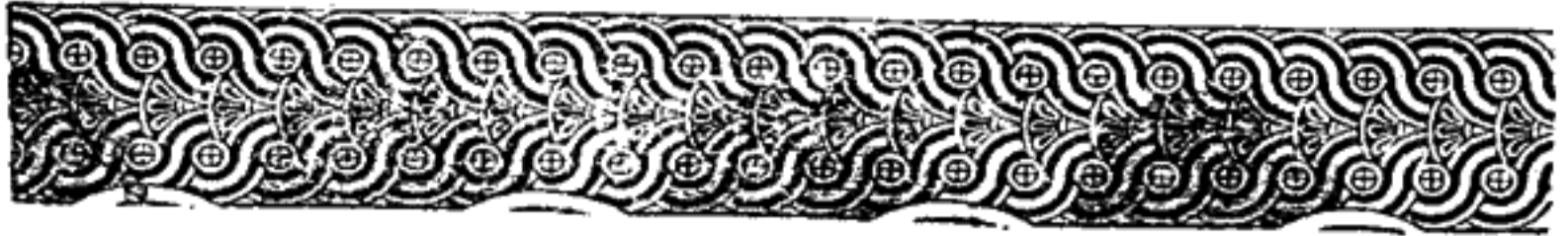
πόλεις, ἐφόνευσαν τοὺς βασιλεῖς καὶ διήρπασαν τοὺς θησαυροὺς των.

Οἱ Δωριεῖς ὑπέταξαν τὴν Θεσσαλίαν, ἐπροχώρησαν εἰς τὴν Βοιωτίαν καὶ ἐπέρασαν εἰς τὴν Πελοπόννησον. Ἐκυρίευσαν τὴν Κόρινθον, τὸ Ἄργος, τὴν Λακωνικὴν, τὴν Μεσσηνίαν κτλ. Εἰς τὴν Λακωνικὴν ἐγκατεστάθη ἡ ἰσχυροτάτη δωρι-

κή φυλή, οί Λάκωνες ἢ Σπαρτιᾶται, οί ὅποιοι ἔγιναν ὀνομαστοί εἰς τοὺς ἱστορικοὺς χρόνους.

Ἡ ὀρμητικὴ αὐτὴ ἐπιδρομὴ ἀνεστάτωσε τὴν Ἑλλάδα. Ὁ μυκηναϊκὸς πολιτισμὸς κατεστράφη. Πολλοὶ ἀπὸ τοὺς παλαιούς κατοίκους ἐγκατέλειψαν τὴν χώραν καὶ ἔδωσαν ἀφορμὴν εἰς νέας ἀναστατώσεις. Αἱ νῆσοι ἦσαν ἀνήσυχοι, αἱ ἡπειροὶ ἐπίσης, λέγει μία ἐπιγραφή τοῦ Φαρχῶ Ραμσῆ Γ'. Τὸ κύριον ρεῦμα τῶν φυγάδων διηυθύνθη πρὸς τὰ παράλια τῆς Μ. Ἀσίας, τὰ ὅποια ἀπὸ ἐτῶν κατεῖχαν οἱ Ἀχαιοί. Ὅσοι ἀπὸ τοὺς παλαιούς κατοίκους ἔμειναν εἰς τὰς κατακτηθείσας ἀπὸ τοὺς Δωριεῖς χώρας ἔγιναν δουλοπάροικοι, εἴτε εἰλωτες ὅπως τοὺς ἔλεγαν εἰς τὴν Σπάρτην.

Οἱ μεταγενέστεροι Ἕλληνες διετήρησαν ζωηρὰν ἀνάμνησιν τῆς δωρικῆς μεταναστεύσεως. Αἱ λεπτομέρειαι ὅμως τῶν γεγονότων ἐλησμονήθησαν καὶ οἱ Δωριεῖς ἔπλασαν τὴν παράδοσιν ὅτι ἡ ἐπιδρομὴ τῶν Δωριέων ἦτο ἐπιστροφή εἴτε καθ' ὁδόν, ὅπως ἔλεγαν οἱ ἀρχαῖοι, τῶν ἀπογόνων τοῦ Ἡρακλέους, τοὺς ὁποίους εἶχεν ἐκδιώξει ὁ Εὐρυσθεὺς ἀπὸ τὴν Πελοπόννησον.



ΚΕΦΑΛΑΙΟΝ Ζ'

ΟΙ ΟΜΗΡΙΚΟΙ ΧΡΟΝΟΙ (9ος καὶ 8ος π.Χ. αἰών)

Η ΕΛΛΑΣ ΜΕΤΑ ΤΗΝ ΔΩΡΙΚΗΝ ΜΕΤΑΝΑΣΤΕΥΣΙΝ

Ἡ δωρική μετανάστευσις ἔφερε μεγάλην μεταβολήν εἰς τὴν Ἑλλάδα. Ἡ χώρα ἤλλαξε κυριάρχους, διότι οἱ Δωριεῖς ἐπεκράτησαν σχεδὸν εἰς ὅλα τὰ μέρη. Θεσσαλία, Στερεὰ Ἑλλάς καὶ Πελοπόννησος ἔγιναν δωρικά. Μόνον ἡ Ἀττικὴ καὶ ἡ Εὐβοία δὲν ὑπέκυψαν εἰς τοὺς κατακτητάς. Σημαντικὸν μέρος τῶν παλαιῶν κατοίκων κατέφυγεν εἰς τὰ παράλια τῆς Μ. Ἀσίας. Τοιουτοτρόπως ἡ Ἑλλάς ἔλαβε τὴν ὀριστικὴν της μορφήν, τὴν ὁποίαν βλέπομεν εἰς τοὺς ἱστορικοὺς χρόνους. Αἱ διάφοροι φυλαὶ ἐγκατεστάθησαν ὀριστικῶς καὶ ἤρχισαν νὰ διαμορφώνωνται τὰ κράτη.

Ἄλλ' ὁ κρητομυκηναϊκὸς πολιτισμὸς ἐδέχθη δυνατὸν κτύπημα, ἡ πρόοδος τῆς χώρας ἐσταμάτησε καὶ ἡ τέχνη ὠπισθοδρόμησεν. Ἀντὶ τῶν κομψῶν κρητομυκηναϊκῶν ἀγγείων μὲ τὰς φυσικωτάτας παραστάσεις ἔχομεν τώρα μεγάλα χονδροειδῆ ἀγγεῖα, τὰ ὁποῖα φέρουν ὡς κοσμήματα ἀπλᾶ γεωμετρικὰ σχέδια (γραμμάς, κύκλους κτλ.) ἢ παραστάσεις πολὺ ἀτέχνους. Ἐν τούτοις ὁ ἀχαιϊκὸς πολιτισμὸς δὲν κατεστράφη τελείως, διότι διετηρήθη εἰς τὰ παράλια τῆς Μ. Ἀσίας, ὅπου κατέφυγαν οἱ Ἀχαιοί. Ἀλλὰ καὶ εἰς τὴν κυρίως Ἑλλάδα ἔμειναν ἄρκετὰ στοιχεῖα, ὥστε νὰ χρησιμεύσουν ὡς ἀφορμὴ διὰ τὴν ἀναγέννησιν τοῦ μεταγενεστέρου ἑλληνικοῦ πολιτισμοῦ.

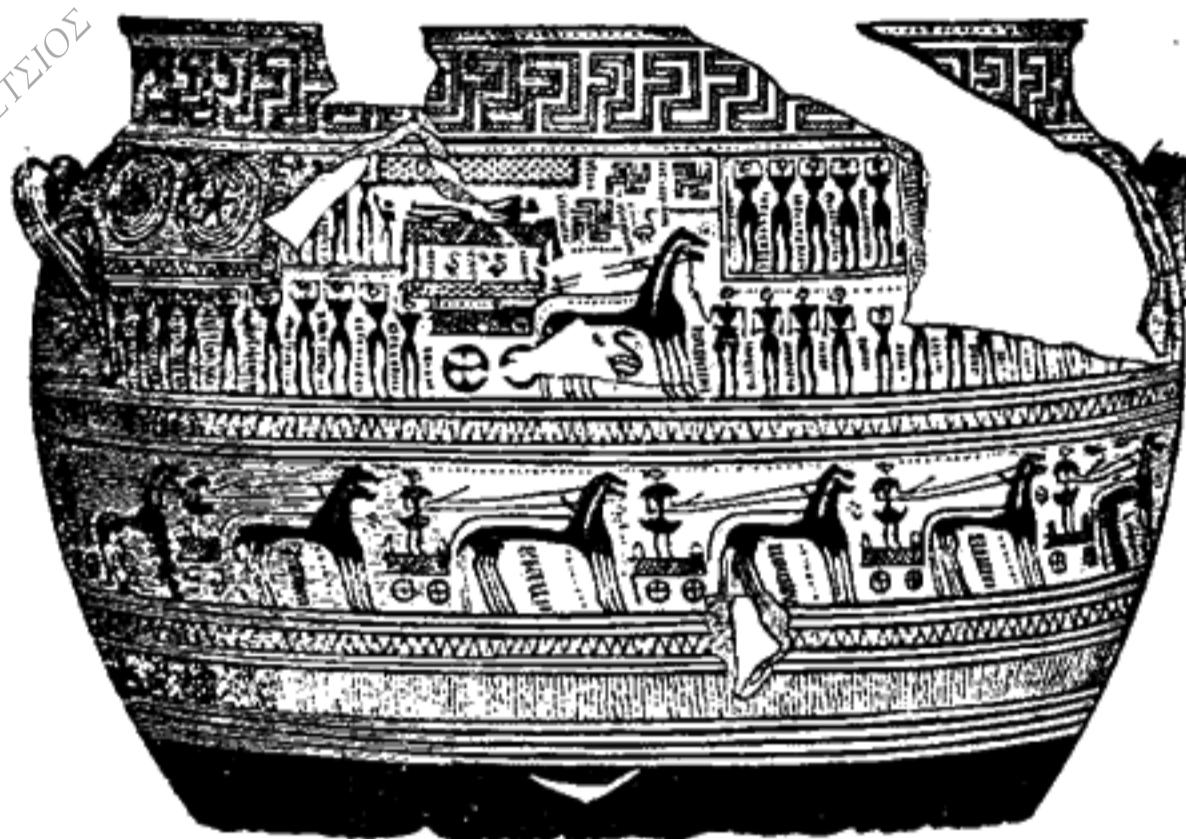
Ἡ κυριαρχία ὁμως τῆς θαλάσσης ἔφυγεν ἀπὸ τὰς χεῖρας τῶν Ἑλλήνων καὶ περιῆλθεν εἰς τοὺς Φοίνικας. Διὰ τοῦτο οἱ Ἕλληνες ἀργότερα ἐνόμισαν ὅτι οἱ Φοίνικες ἦσαν οἱ πρῶτοι ναυτικοὶ τῆς Μεσογείου καὶ ὅ,τι ἦλθεν εἰς τὴν Ἑλλάδα διὰ θαλάσσης ἦτο φοινικικόν.

Μετὰ τὴν δωρικὴν μετανάστευσιν ἐπὶ δύο ἕως τρεῖς αἰῶνας ἡ Ἑλλάς εἶναι χώρα γεωργικὴ. Ἐχει δύο κοινωνικὰς τάξεις μόνον, ὅπως αἱ χῶραι τῆς Ἀνατολῆς, καὶ ἡ οἰκονομικὴ τῆς ζωῆς εὐρίσκεται εἰς πρωτόγονον κατάστασιν. Δὲν ἔχει τε-

χνίτας, δὲν ἔχει ἀνεπτυγμένην βιομηχανίαν, ἐμπόριον, σημαντικὴν ναυτιλίαν οὔτε μεγάλας πόλεις. Τοὺς δύο πρώτους αἰῶνας τῆς ἑλληνικῆς ἱστορίας μετὰ τὴν δωρικὴν μετανάστευσιν, δηλαδὴ τὸν 9ον καὶ τὸν 8ον π.Χ. αἰῶνα, ὀνομάζουσι Ὀμηρικὸν χρόνον, διότι τὰς πληροφορίας μας διὰ τὴν ἐποχὴν αὐτὴν ἀντλοῦμεν ἀπὸ τὰ ὀμηρικὰ ποιήματα.



Γεωμετρικὸν ἀγγεῖον
Παρίσιον, Ἐθνικὴ Βιβλιοθήκη



Ἀγγεῖον Διπύλου
Ἀθῆναι, Ἀρχαιολογικὸν Μουσεῖον

Φαίνεται πολὺ καθαρὰ ἡ μεγάλη διαφορά ἀπὸ τὰ κρητικὰ ἀγγεῖα. Τὸ ἀγγεῖον ἀριστερὰ ἔχει ὡς κοσμήματα πολὺ ἀπλᾶς γραμμὰς καὶ κάπου κάπου σχέδια κάπως πολυπλοκώτερα ἢ πτηνὰ πολὺ ἀτεχνα. Δεξιὰ εἶναι ἓνα ἀπὸ τὰ ἀγγεῖα, τὰ ὁποῖα εὐρέθησαν εἰς τὸ Δίπυλον. Καὶ εἰς τὰ ἀγγεῖα τοῦ Διπύλου τὰ σχέδια εἶναι πάλιν ἀπλᾶ γεωμετρικά, ἀλλὰ μετὰξὺ αὐτῶν βλέπομεν ἰχνογραφήματα ἀδέξια, ποὺ θέλουσι νὰ παραστήσουν σκηνὰς ἀπὸ τὴν καθημερινὴν ζωὴν. Εἰς τὸ ἀνωτέρω ἀγγεῖον παριστάνεται κηδεῖα. Εἰς τὸ μέσον βλέπομεν ἓνα ἀμάξι με δύο ἄλογα καὶ ἐπάνω τὸν νεκρὸν. Οἱ ἄνθρωποι ποὺ συνοδεύουσι τὴν κηδεῖαν ἔχουσι σηκωμένα τὰ χέρια καὶ κρατοῦσι τὸ κεφάλι, τὸ ὁποῖον σημαίνει ὅτι κλαίουσι. Ὁ τεχνίτης ἐγέμισε τὰ κενὰ με διάφορα σχέδια καὶ πουλιά.

ΟΙ ΕΛΛΗΝΕΣ ΕΙΣ ΤΗΝ Μ. ΑΣΙΑΝ

Ἡ ἀκμαιοτέρα καὶ ἡ πλέον ἀνεπτυγμένη χώρα τῆς Ἑλλάδος μετὰ τὴν δωρικὴν μετανάστευσιν εἶναι ἡ Μ. Ἀσία. Ἐκεῖ κατέφυγαν οἱ ἀπόγονοι τῶν Ἀχαιῶν καί, ἐπειδὴ ἐγκατεστάθησαν εἰς χώραν εὐφορον καὶ εἰς κλίμα πολὺ καλόν, ἐξηκολούθησαν νὰ προοδεύουσι. Ὁ ἀκμαιοτέρος κλάδος τῶν Ἀχαιῶν, οἱ ὁποῖοι ἐγκατεστάθησαν εἰς τὴν Μ. Ἀσίαν, ὀνομάσθησαν ἀργότερα Ἴωνες. Οἱ μικρασιαῖται Ἕλληνες ἦσαν πλησιέστερον εἰς τοὺς παλαιούς ἀνεπτυγμένους λαοὺς τῆς Ἀνατολῆς, τοὺς Φί-

Χ. Θεοδωρίδου—Α. Λαζάρου. Ἱστορία Α' Γυμνασίου Ἔκδοσ. Γ'.

νικας, τούς Αίγυπτίους, τούς Χαλδαίους. Τούς ἐγνώρισαν καλύτερα καὶ ἔμαθαν ἀπ' αὐτούς πολλά χρήσιμα πράγματα.

Οἱ Ἕλληνες τῆς Μ. Ἀσίας ἐξηκολούθησαν νὰ ζοῦν ὅπως εἰς τὴν παλαιὰν πατρίδα των. Ἦσαν κυρίως γεωργοὶ καὶ εἶχαν εἰς τὴν ἀρχὴν βασιλεῖς, οἱ ὅποιοι ἐκυβέρνησαν τὸ κράτος μαζί με τοὺς εὐγενεῖς. Ἐκτιζαν ἀνάκτορα ὅμοια με τὰ μυκηναϊκά, κατεγίνοντο εἰς τὰ πολεμικά, ἐθεώρουν τὴν πολεμικὴν ἀνδρείαν ὡς τὸ μεγαλύτερον προτέρημα, ἦσαν εὐθυμοὶ καὶ γεμᾶτοι διάθεσιν καὶ ὄρμην.

Ἀργότερα οἱ μικρασιᾶται Ἕλληνες ἤρχισαν νὰ ἐπιδίδωνται εἰς τὴν ναυτιλίαν. Κατ' ἀρχὰς εἶχαν πλοῖα ἀτελῆ καὶ συνήντησαν πολλὰς δυσκολίας. Σιγὰ σιγὰ ὅμως ἐτελειοποίησαν τὴν ναυτικὴν τέχνην καὶ ἔπλεαν διαρκῶς μακρύτερα. Δὲν τοὺς ἐτρόμαζαν πλέον τὰ παραμύθια, τὰ ὅποια διηγοῦντο διὰ τὰς μακρινὰς θαλάσσας καὶ διὰ τὰ τέρατα, τὰ ὅποια καταστρέφουν τὰ πλοῖα καὶ ἀρπάζουν τοὺς ἀνθρώπους. Οἱ Ἕλληνες τῆς Μ. Ἀσίας ἔγιναν σπουδαῖοι ναυτικοὶ καὶ ἤρχισαν νὰ συναγωνίζονται τοὺς Φοίνικας.

Οἱ ἄποικοι δὲν ἐλησμόνησαν τὴν παλαιὰν των πατρίδα. Ἦξευραν ὅτι οἱ πρόγονοὶ των εἶχαν ζήσει εἰς τὴν Ἑλλάδα καὶ οἱ βασιλεῖς των ἦσαν ὑπερήφανοι, διότι κατάγονται ἀπὸ τὰς βασιλικὰς οἰκογενεῖας τῶν ἡρωικῶν χρόνων, ἀπὸ τὸν Θησέα, τὸν Ἀγαμέμνονα, τὸν Ἀχιλλέα καὶ τοὺς ἄλλους ἥρωας τοῦ Τρωικοῦ πολέμου, καὶ διηγοῦντο πολλοὺς μύθους διὰ τὴν ζωὴν καὶ τὰ κατορθώματα τῶν προγόνων των. Εἰς τὰ συμπόσια καὶ εἰς τὰς διασκεδάσεις των οἱ μουσικοὶ, τοὺς ὁποίους ὠνόμαζαν ἀοιδούς, ἔψαλλαν τὰ κατορθώματα καὶ τὰ παθήματα τῶν μυθικῶν ἐκείνων ἡρώων, διότι ἡ τιμὴ καὶ ἡ δόξα των ἦτο τιμὴ καὶ δόξα διὰ τοὺς ἀπογόνους.

ΤΑ ΟΜΗΡΙΚΑ ΠΟΙΗΜΑΤΑ

Ἀπ' αὐτούς τοὺς χρόνους σώζονται δύο σπουδαῖα ποιήματα, ἡ Ἰλιάς καὶ ἡ Ὀδύσσεια, τὰ ὅποια ἔκαμεν ὁ ποιητὴς Ὀμηρος. Πότε ἔζησε καὶ τί ἦτο ὁ Ὀμηρος δὲν γνωρίζομεν. Οἱ ἀρχαῖοι ἔλεγαν ὅτι ἐγεννήθη εἰς τὴν Σμύρνην ἢ τὴν Χίον καὶ ὑπέθεταν ὅτι ἔζησε τὸν 9ον ἢ τὸν 8ον αἰῶνα. Ἀλλὰ τὰ ποιήματά του εἶναι τόσο ὠραῖα, ὥστε ἀποροῦμεν πῶς ἡ ποιητικὴ τέχνη εἶχε φθάσει τότε εἰς τόσην τελειότητα.

Ἡ Ἰλιάς μᾶς διηγεῖται τὸν Τρωικὸν πόλεμον. Ἀρχίζει ἀπὸ τὸ σημεῖον, ὅπου ὁ Ἀχιλλεὺς φιλονεικεῖ μὲ τὸν Ἀγαμέμνονα, ἀποσύρεται εἰς τὴν σκηνὴν του καὶ δὲν λαμβάνει μέρος εἰς τὸν πόλεμον. Ἀλλὰ μὲ τὸ κεντρικὸν αὐτὸ ἐπεισόδιον πλέκονται πολλαὶ ἄλλαι διηγήσεις.

Ἡ Ὀδύσεια περιγράφει τὰς περιπλανήσεις τοῦ Ὀδυσσεύως. Ὁ πονηρὸς βασιλεὺς τῆς Ἰθάκης ἀφοῦ ἐπολέμησε δέκα χρόνια εἰς τὴν Τροίαν καὶ ἀφοῦ τέλος μὲ τὴν πανουργίαν του ἐκυρίευσε τὴν πόλιν τοῦ Πριάμου, πλανᾶται ἄλλα δέκα χρόνια εἰς τὴν θάλασσαν προσπαθῶν νὰ ἐπιστρέψῃ εἰς τὴν πατρίδα του, ὅπου τὸν περιμένει ἡ πιστὴ του σύζυγος Πηνελόπη.



ἽΟμηρος, ἀρχαία προτομή
ἽΟ ποιητῆς τῆς Ἰλιάδος καὶ
τῆς Ὀδυσσεύας ὅπως τὸν ἐφαν-
τάζοντο οἱ Ἕλληνες ἀργότερα.

Τὰ ποιήματα τοῦ Ὀμήρου εἶναι τὰ ἀρχαιότερα ἑλληνικὰ λογοτεχνήματα, ἀπὸ ὅσα ἐσώθησαν. Ἔχουν μεγάλην ποιητικὴν ἀξίαν καὶ γενικῶς εἶναι ἀπὸ τὰ θαυμασιώτερα δημιουργήματα τοῦ ἀνθρωπίνου πνεύματος, εἰς τὰ ὅποια μὲ πρωτοφανῆ παρατηρητικότητα καὶ ἐξαιρετικὴν ζωηρότητα περιγράφονται οἱ ἄνθρωποι καὶ τὰ ἦθη τῶν μακρινῶν ἐκείνων χρόνων.

Ἡ ΖΩΗ ΚΑΤΑ ΤΟΥΣ ΟΜΗΡΙΚΟΥΣ ΧΡΟΝΟΥΣ

Τὰ ὀμηρικὰ ποιήματα εἶναι μυθικαὶ διηγήσεις, αἱ ὅποια δὲν ἔχουν ἄμεσον σχέσιν μὲ ἱστορικὰ γεγονότα. Ἀλλ' αἱ ζωηραὶ καὶ λεπτομερεῖς περιγραφαὶ ἀναπαριστάνουν τὴν ζωὴν καὶ τὰ ἦθη τῶν ἀνθρώπων τῆς ἐποχῆς τοῦ ποιητοῦ.

Εἰς τὴν Ἰλιάδα οἱ Ἕλληνες μᾶς ἐμφανίζονται ὡς νέοι καὶ γεμᾶτοι ὄρμην. Ἀγαποῦν τὴν ζωὴν, λατρεύουν τὰ ὠραῖα πράγματα καὶ θυσιάζονται διὰ τὴν τιμὴν. Εἶναι ὅμως ἀκόμη τραχεῖς καὶ δὲν ἠμποροῦν νὰ ἐξουσιάσουν τὰ πάθη των. Ὁ Ἀχιλλεὺς πχ. ἀφίνει ἄταφον τὸν ἐχθρὸν του Ἔκτορα, διὰ νὰ τὸν ἐξευτελίσῃ περισσότερο. Εἰς τὴν Ὀδύσειαν οἱ ἄνθρωποι ἔγιναν ἡμερώτεροι. Γνωρίζουν πολὺ περισσότερα πράγμα-

ἀπὸ τοὺς ἥρωας τοῦ Τρωικοῦ πολέμου. Τὰ πάθη των δὲν εἶναι τόσο βίαια, ἢ ζωὴ καὶ οἱ τρόποι των εἶναι λεπτότεροι.

Ἡ ὁμηρικὴ κοινωνία δὲν διαφέρει ἀπὸ τὴν γεωργικὴν κοινωνίαν, τὴν ὁποῖαν συναντῶμεν εἰς τὴν ἀρχὴν τῆς ἱστορίας ὄλων τῶν λαῶν. Ἔχει δύο κοινωνικὰς τάξεις, τοὺς εὐ-



Ὁ Ἀχιλλεύς, ἀπὸ ἐρυθρόμορφον ἀγγεῖον τοῦ 5ου π.Χ. αἰῶνος.

γενεῖς γαιοκτῆμονας, τοὺς λεγομένους ἀρίστους, καὶ τὸν λαόν, δηλαδή τοὺς δουλοπαροίκους γεωργούς. Ἡ κτηνοτροφία καὶ ἡ γεωργία εἶναι τὰ κύρια μέσα τῆς ζωῆς. Ἡ τέχνη εἶναι ὀλίγον ἀνεπτυγμένη. Ὅ,τι ἕκαστος χρειάζεται, ἐνδύματα, κατοικίαν, ὄπλα, κατασκευάζει εἰς τὸ κτῆμα του.

Ὅλα τὰ ἑλληνικὰ κράτη κατὰ τοὺς ὁμηρικούς χρόνους ἔχουν κληρονομικούς βασιλεῖς (πατρικαὶ βασιλεῖαι). Ἀλλ' ἡ ἐξουσία των ἔχει περιορισθῆ πολὺ ἀπὸ τοὺς εὐγενεῖς, οἱ ὁποῖοι ἔχουν ἐνίοτε ἴσην δύναμιν μὲ τὸν βασιλέα καὶ εἰς πολλὰ μέρη μάλιστα καὶ τὸν τίτλον τοῦ βασιλέως.

Τὴν χώραν κυβερνοῦν ὁ βασιλεὺς καὶ οἱ εὐγενεῖς, οἱ ὁποῖοι καταγίνονται εἰς τὰ πολεμικά, καὶ ἡ πολεμικὴ ἀνδρεία θεωρεῖται ἡ μεγαλυτέρα ἀρετὴ. Κατέρχονται εἰς τὸν πόλεμον βαρέως ὀπλισμένοι καὶ ἐξακολουθοῦν νὰ πολεμοῦν μὲ ἄρματα ὅπως οἱ Ἀχαιοί. Ἀλλὰ τὰ ὀρειχάλκινα ὄπλα ἀντικατεστάθησαν ἀπὸ τὰ σιδηρᾶ. Οἱ βασιλεῖς καὶ οἱ εὐγενεῖς κατασκευάζουν ἀνέτους κατοικίας, αἱ ὁποῖαι ἐνθυμίζουν τὰ μέγαρα τῶν Μυκηνῶν καὶ τῆς Τίρυνθος.

Ἡ παλαιοτάτη αὐτὴ ἐποχὴ ἐχάρισεν εἰς τὴν Ἑλλάδα τὰ δύο ποιήματα τοῦ Ὀμήρου, τὰ ὅποια ἔλαβαν σπουδαιοτάτην θέσιν εἰς τὴν ζωὴν τοῦ ἑλληνικοῦ λαοῦ καὶ εἶχαν μεγάλην ἐπιρροὴν εἰς τὴν ἀνάπτυξίν του. Οἱ ποιηταὶ καὶ λογο-



Ὁ πολεμιστὴς ἀποχαιρετᾷ τὴν γυναῖκα του, ἀπὸ ἑνα εἰκονογραφημένον ἀγγεῖον τοῦ Δούριδος (Βιέννη)

Ἡ σκηνὴ παριστάνει ἕνα ὀμηρικὸν πολεμιστὴν, ὁ ὅποιος εἶναι ἕτοιμος ν' ἀναχωρήσῃ διὰ τὸν πόλεμον. Ἡ γυναῖκα του ἀπὸ ἑνα μικρὸν ἀγγεῖον ποῦ κρατεῖ χύνει κρασί εἰς τὴν γῆν, κάμνει δηλαδὴ σπονδὴν.

γράφοι ἐθεώρησαν τὸν Ὀμηρον πρότυπον, οἱ γλύπται καὶ οἱ ζωγράφοι αὐτὸν εἶχαν ἀκένωτον πηγὴν ἐμπνεύσεως. Ἄλλὰ καὶ ἡ θρησκεία καὶ ὁ κόσμος τῶν θεῶν καὶ ἡρώων ἔλαβαν ἀπὸ τὸν Ὀμηρον τὴν ὀριστικὴν των διαμόρφωσιν.