

4. Οἱ Φοίνικες

Η ΦΟΙΝΙΚΗ

Ἡ παραλία τῆς Συρίας μεταξύ τοῦ ὄρους Λιβάνου καὶ τῆς θαλάσσης ὠνομάζετο κατὰ τὴν ἀρχαιότητα Φοινίκη. Εἰς τὴν στενὴν αὐτὴν λωρίδα τῆς γῆς ἔζη πικνὸς πληθυσμὸς κατὰ τοὺς ἀρχαίους χρόνους καὶ ὑπῆρχαν σημαντικαὶ πόλεις, ἡ Βύβλος, ἡ Βυρηττός, ἡ Σιδών, ἡ Τύρος.

Ἡ καθεμιά εἶχεν ἰδιαιτέραν διοίκησιν καὶ ἐκυβερνῶντο εἰς τὴν ἀρχὴν ἀπὸ βασιλεῖς, ἐργότερα ἀπὸ τοὺς πλουσίους ἐμπόρους καὶ ἔγιναν σπουδαῖοι ἐμπορικὸι λιμένες. Ἐπειδὴ τὰ ὄρη δυσκολεύουν τὴν συγκοινωνίαν μετὰ τὸ ἐσωτερικόν, οἱ κάτοικοι τῆς Φοινίκης ἐπεδόθησαν εἰς τὴν ναυτιλίαν, ἀφοῦ εὔρισκαν πολὺ πρόχειρον ξυλείαν εἰς τὸ Λίβανον.

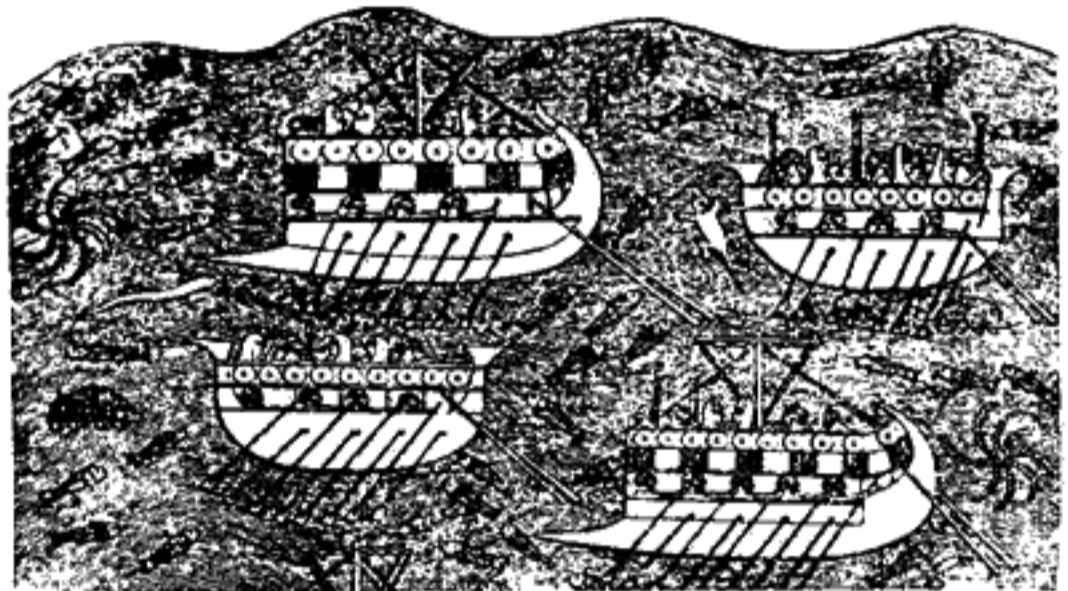
Οἱ Φοίνικες εἶναι σημίται. Ἄλλ' ἐνῶ οἱ ἄλλοι ὁμόφυλοί των ἔγιναν γεωργοί, αὐτοὶ ἔγιναν ναυτικοὶ καὶ ἔμποροι, διότι εἰς αὐτὸ συνετέλεσεν ἡ φύσις τῆς χώρας των.

ΘΑΛΑΣΣΟΚΡΑΤΟΡΙΑ ΤΩΝ ΦΟΙΝΙΚΩΝ

Οἱ Φοίνικες εἶναι ἀπὸ τοὺς σημαντικωτέρους ναυτικούς καὶ ἀποικιακοὺς λαοὺς τοῦ κόσμου. Ἄλλοτε μάλιστα ἐπίστευαν ὅτι πρῶτοι αὐτοὶ ἐδημιούργησαν ναυτικὸν εἰς τὴν Μεσόγειον. Σήμερον ὁμως γνωρίζομεν ὅτι πολὺ ἐνωρίτερα εἶχαν ναυτικὸν οἱ Κρήτες καὶ ἀπ' αὐτοὺς ἔμαθαν τὴν ναυτικὴν τέχνην οἱ Φοίνικες.

Ἡ δρᾶσις τῶν Φοινίκων εἰς τὴν θάλασσαν ἀρχίζει τὸν 11ον

Χ. Θεοδωρίδου, Α. Λαζάρου—Ἱστορία Α' Γυμνασίου. Ἔκδοσ. Γ'.



Φοινικικὰ πλοῖα

ἀνάγλυφον ἀπὸ τὸ ἀνάκτορον τῆς Νινευί

Τὰ πλοῖα παρουσιάζουν δύο τύπους. Τὰ μεγαλύτερα εἶναι ἀνοικτῆς θαλάσσης μετὰ τὴν πρῶραν πολὺ χαμηλὴν καὶ ἐφωδιασμένην μετὰ ἔμβολον, ἐνῶ ἡ πρύμνη των εἶναι πολὺ ὑψηλή. Ἔχουν κουπιά καὶ πανί. Τὰ μικρότερα εἶναι ποταμόπλοια, ὁμοιάζουν μετὰ τὰ πλοῖα τοῦ Νείλου καὶ τοῦ Εὐφράτου καὶ κινουῦνται μόνον μετὰ κουπιά

π.Χ. αἰῶνα. Τότε ἀκμάζει ἡ Σιδών. Κατὰ τὴν περίοδον αὐτὴν οἱ Φοίνικες κυριεύουν τὴν Κύπρον, τὴν νῆσον τοῦ χαλκοῦ, ὅπου ἰδρύουν ἀποικίας, ἐπίσης τὴν Ρόδον, περνοῦν τὰ στενὰ τοῦ Ἑλλησπόντου καὶ τοῦ Βοσπόρου, ἐκμεταλλεύονται τὸν Εὐξείνιον Πόντον καὶ φθάνουν εἰς τὰ παράλια τῆς Ἑλλάδος. Ἀπ' αὐτοὺς ἐπῆραν οἱ Ἕλληνες πολλὰ στοιχεῖα τοῦ πολιτισμοῦ τῆς Ἀνατολῆς καὶ ἔμαθαν τὴν γραφὴν.

Λαμπρότερα εἶναι ἡ περίοδος τῆς Τύρου. Κατ' αὐτὴν οἱ Φοίνικες προχωροῦν εἰς τὴν Δυτικὴν Μεσόγειον. Ἰδρύουν σταθμοὺς καὶ ἀποικίας εἰς διάφορα παράλια, εἰς τὴν Σικελίαν, τὴν Γαλατίαν, τὴν Ἰσπανίαν, ὅπου πλησίον τοῦ πορθμοῦ τοῦ Γιβραλτάρ ἐκτίσαν τὰ Καρχηδώνια. Ἡ σημαντικωτέρα ὅμως φοινικικὴ ἀποικία εἶναι ἡ Καρχηδών, τὴν ὁποίαν ἐκτίσαν περὶ τὸ 800 π.Χ. εἰς τὴν παραλίαν τῆς Β. Ἀφρικῆς πλησίον τῆς σημερινῆς Τύνιδος. Οἱ Φοίνικες ἐπέερασαν τὸν πορθμὸν τοῦ Γιβραλτάρ, ἐξῆλθαν εἰς τὸν Ὠκεανόν, ἐγνώρισαν τὰ παράλια τῆς Γαλατίας καὶ ἔφθασαν μέχρι τῆς Μεγάλης Βρετανίας. Φοίνικες ναυτικοὶ κατὰ παραγγελίαν τοῦ Φαραῶ Νεκῶ ἔκαμαν τὸν γῦρον τῆς Ἀφρικῆς.

ΕΜΠΟΡΙΟΝ ΚΑΙ ΒΙΟΜΗΧΑΝΙΑ

Ἀπὸ τὸν 10ον αἰῶνα ἤδη εἶναι ἀνεπτυγμένη ἡ ναυτιλία καὶ τὸ ἐμπόριον τῶν Φοινίκων. Αἱ ἀποικίαι καὶ οἱ ἐμπορικοὶ σταθμοὶ τῶν ἐκτείνονται ἀπὸ τὸν Εὐξείνιον ἕως τὸ Γιβραλτάρ. Ἐπίσης ἔχουν συγκεντρώσει εἰς χεῖρας τῶν τὸ ἐμπόριον τῆς ξηρᾶς. Εἰς ὅλας τὰς πόλεις τῆς Ἀσίας ὑπάρχουν φοίνικες ἔμποροι. Τὰ καραβάνια τῶν συνδέουν τὰς ἀκτὰς τῆς Κασπίας θαλάσσης καὶ τοῦ Περσικοῦ κόλπου μετὰ τὴν Μεσόγειον. Τὰ πλοῖα καὶ αἱ κάμηλοί τῶν σωρεύουν εἰς τὴν Τύρον τὰ προϊόντα ὅλου τοῦ κόσμου.

Ἀναλόγως προοδεύει καὶ ἡ βιομηχανία τῶν. Ἐνῶ οἱ τεχνῖται τῶν ἄλλων ἀνατολικῶν λαῶν ἐργάζονται μόνον μετὰ ὀλίγους βοηθοὺς, οἱ Τύριοι πρῶτοι συναθροίζουσι πολλοὺς ἐργάτας καὶ δημιουργοῦν ἀληθῆ ἐργοστάσια. Κατ' αὐτὸν τὸν τρόπον κατασκευάζουσι εἰς μεγάλας ποσότητας καὶ εὐθηνότερα τὰ εἶδη τῆς βιομηχανίας, ἀγγεῖα, κοσμήματα, ἀγάλματα καὶ ὑφάσματα. Δὲν δημιουργοῦν οἱ ἴδιοι, ἀλλὰ μιμοῦνται τὰς ἐργασίας τῶν Αἰγυπτίων καὶ τῶν Ἀσσυρίων καὶ δὲν φροντίζουσι διὰ τὴν ἐπιμελῆ καταργασίαν, διότι ὁ κυριώτερος σκοπὸς τῶν εἶναι τὸ κέρδος.

Διεκρίθησαν όμως εις τὴν κατασκευὴν διαφανῶν ὑέλων καὶ εἰς τὴν βαφὴν τῆς πορφύρας.

5. Χιττίται

Νεώτερα εὐρήματα ἀπέδειξαν ὅτι εἰς τὸν Ἄνω Εὐφράτην, εἰς τὰ νοτιοανατολικά τῆς Μ. Ἀσίας καὶ εἰς τὴν Συρίαν ἔζησεν ἄλλος σημαντικὸς λαός, ὁ ὁποῖος ἀνέπτυξεν ἰδιόρρυθμον πολιτισμόν. Τὸν λαὸν αὐτὸν ὠνόμασαν Χιττίταις. Οἱ παλαιότεροι κάτοικοι τῶν μερῶν αὐτῶν ἦσαν σημίται, οἱ ὁποῖοι εἶχαν προοδεύσει ἄρκετὰ ἤδη περὶ τὸ 3000 π.Χ.



Ἀνάγλυφον χιττιτικόν
(Μπογάζκιοϊ)

Ἡ παράστασις εἶναι σκαλισμένη εἰς βράχον. Εἰκονίζει ἓνα εἶδος στέγης κυρτῆς, ἡ ὁποία στηρίζεται εἰς δύο κίονας. Εἰς τὸ μέσον μία μορφή τεραστία, θεὸς ἢ βασιλεύς.

Ἰνδοευρωπαϊοὶ ἐπιδρομεῖς ὑπέταξαν καὶ διωργάνωσαν αὐτούς καὶ ἀπὸ τὴν ἀνάμιξιν τῶν δύο φυλῶν προῆλθε τὸ χιττιτικὸν ἔθνος. Πολυάριθμα εὐρήματα, εἰς τὰ ὁποῖα προστίθενται διαρκῶς νέα, μᾶς πληροφοροῦν διὰ τὴν ζωὴν καὶ τὴν δρᾶσιν των. Πρωτεύουσα τοῦ κράτους ἦτο ἡ Χέττα ἐπάνω εἰς τὸν Ἄλυν ποταμόν, ὅπου εἶναι σήμερον τὸ χωρίον Μπογάζκιοϊ. Ἐκεῖ εὐρέθησαν τὰ περισσότερα χιττιτικὰ μνημεῖα.

Φαίνεται ὅτι περὶ τὸ 1800 ἡ Χέττα ἔφθανεν εἰς τὴν δύναμιν τὴν Βαβυλῶνα καὶ τὰς

Θήβας. Οἱ Χιττίται ἦλθαν εἰς σχέσεις μὲ τοὺς λαοὺς τῆς Μεσογείου θαλάσσης καὶ ἀπὸ τὰς ἐπιγραφὰς των μαθάνομεν πολλὰ διὰ τοὺς ἀρχαιοτάτους Ἕλληνας, δηλαδὴ διὰ τοὺς Ἀχαιοὺς.

6. Μῆδοι καὶ Πέρσαι

ΤΟ ΙΡΑΝ

Οἱ κυριώτεροι ἀπὸ τοὺς λαοὺς, τοὺς ὁποῖους ἐγνωρίσαμεν ἕως τῶρα, ἦσαν σημίται. Ἀντιθέτως οἱ Μῆδοι καὶ οἱ Πέρσαι εἶναι ἰνδοευρωπαϊκῆς καταγωγῆς. Οἱ Μῆδοι καὶ οἱ Πέρσαι ἦσαν

συγγενεῖς καὶ ἀργότερα συγχωνεύονται εἰς ἓνα λαόν. Ἦλθαν ἀπὸ τὴν Εὐρώπην εἰς τοὺς χρόνους τῆς μεγάλης μεταναστεύσεως τῶν Ἰνδοευρωπαίων (2000 π.Χ.) καὶ ἐγκατεστάθησαν εἰς τὸ Ἰράν. Αὐτοὶ μαζί με τοὺς Ἰνδοὺς ἀποτελοῦν ἓνα κλάδον τῆς Ἰνδοευρωπαϊκῆς ὁμοεθνίας, τὸν ὁποῖον ὀνομάζουν Ἀρίους.

Τὸ Ἰράν εἶναι πλατὺ ὄροπέδιον, τὸ ὁποῖον ἐκτείνεται μεταξὺ τῆς Κασπίας θαλάσσης καὶ τοῦ Περσικοῦ κόλπου. Οἱ Μῆδοι κατοικοῦσαν βορειότερον καὶ εἶχαν πρωτεύουσαν τὰ Ἐκβάτανα, οἱ Πέρσαι τὰ νοτιώτερα καὶ ἡ πρωτεύουσά των ἐλέγετο Περσέπολις. Τὸ μεγαλύτερον μέρος τοῦ ὄροπεδίου εἶναι ἔρημον, διότι τὸν χειμῶνα μαστίζεται ἀπὸ τὸ ψῦχος, τὸ καλοκαίρι ἀπὸ τὴν ζέστην. Τὰ πρὸς δυσμὰς ὅμως ὄρεινὰ μέρη ἔχουν κλίμα γλυκύτατον. Ἐκεῖ βρέχει, ἡ γῆ εἶναι εὐφορος καὶ ὀνομαστή διὰ τὰ ὀπωροφόρα δένδρα καὶ διὰ τὰ τριαντάφυλλά της. Τὰ δημητριακὰ εὐδοκιμοῦν καὶ τὰ λειβάδια τρέφουν πολὺ καλοὺς ἵππους. Εἰς αὐτὰ τὰ μέρη κυρίως ἀνεπτύχθη ὁ περσικὸς λαός.

ΤΟ ΠΕΡΣΙΚΟΝ ΚΡΑΤΟΣ

Ἰδρυτὴς τοῦ Περσικοῦ κράτους εἶναι ὁ περίφημος βασιλεὺς **Κῦρος** (550—529), ὁ ὁποῖος ἔζησε κατὰ τὸ δεύτερον ἡμισυ τοῦ βουαῖωνος. Ἀφοῦ συνήνωσεν εἰς τὴν ἐξουσίαν τοῦ Μήδους καὶ Πέρσας, προσέβαλε τὸν βασιλέα τῆς Λυδίας **Κροῖσον** εἰς τὴν Μ. Ἀσίαν.

Εἰς τὴν Μ. Ἀσίαν κατοικοῦσαν διάφοροι μικροὶ λαοί, πρὸς νότον οἱ Κίλικες, πρὸς δυσμὰς οἱ Λυδοί, πρὸς βορρᾶν οἱ Φρύγες, εἰς τὸ κέντρον οἱ Καππαδόκες. Εἰς τὰ παράλια ἦσαν ἑλληνικαὶ ἀποικίαι. Ὁ βασιλεὺς τῆς Λυδίας Κροῖσος εἶχεν ἀποκτήσει μεγά-



Ὁ βασιλεὺς Δαρεῖος
ἀνάγλυφον ἀπὸ τὰ Σοῦσα

Ἡ διαφορὰ ἀπὸ τοὺς τύπους πού ἐγνωρίσαμεν ἕως τώρα εἶναι ὀλοφάνερη. Τὸ πρόσωπον εἶναι κανονικόν, ἡ μύτη λεπτή καὶ ἴσια, τὰ χεῖλη λεπτά, μαλλιά καὶ γενεῖα πλούσια καὶ κυματοειδῆ. Διακρίνει δηλαδὴ κανεὶς τὰ χαρακτηριστικὰ τῆς Ἰνδοευρωπαϊκῆς φυλῆς.

λην δύναμιν καὶ εἶχε συνενώσει σχεδὸν ὅλην τὴν Μ. Ἀσίαν εἰς τὴν ἐξουσίαν του. Ἀκόμη καὶ αἱ ἑλληνικαὶ πόλεις εἶχαν δηλώσει ὑποταγὴν. Ἡ πρωτεύουσά του Σάρδεις ἔγινε περίφημος διὰ τὸν πλοῦτον της.

Ὁ Κῦρος ἐνίκησε τὸν Κροῖσον, ἐκυρίευσε τὴν πρωτεύουσάν του καὶ ἐπῆρε τοὺς θησαυροὺς του (546). Ὁλητὴ ἡ Μ. Ἀσία καθὼς καὶ αἱ ἑλληνικαὶ ἀποικίαι ὑπήκουσαν εἰς τὸν Κῦρον. Κατόπιν ἐκυρίευσε τὴν Βαβυλῶνα (539), τὴν Ἀσσυρίαν, τὴν Συρίαν καὶ τὴν Παλαιστίνην. Ὁ υἱὸς του Καμβύσης ἐκυρίευσε τὴν Αἴγυπτον (525).

Μετὰ τὸν Κῦρον ὁ ἰσχυρότερος βασιλεὺς τῆς Περσίας ἦτο ὁ **Δαρεῖος Α΄** (521-485). Ἐνῶ ὁ Κῦρος εἶναι ὁ δημιουργὸς τοῦ κράτους, ὁ Δαρεῖος εἶναι ὁ ὀργανωτὴς του. Ἐξέτεινε τὸ κράτος του εἰς τὴν Θράκην, ὅπου ἐνίκησε τοὺς Σκύθας καὶ ἀσφάλισε τοιοῦτοτρόπως τὴν κυριαρχίαν τῶν στενῶν. Ἐχώρισε τὴν αὐτοκρατορίαν εἰς 20 περιφέρειας, τὰς σατραπείας, καὶ εἰς τὴν καθεμίαν διώριζεν ἓνα διοικητὴν, ἓνα σατράπην, καὶ ἐφρόντιζε διὰ τὴν καλὴν διοίκησιν τοῦ κράτους.

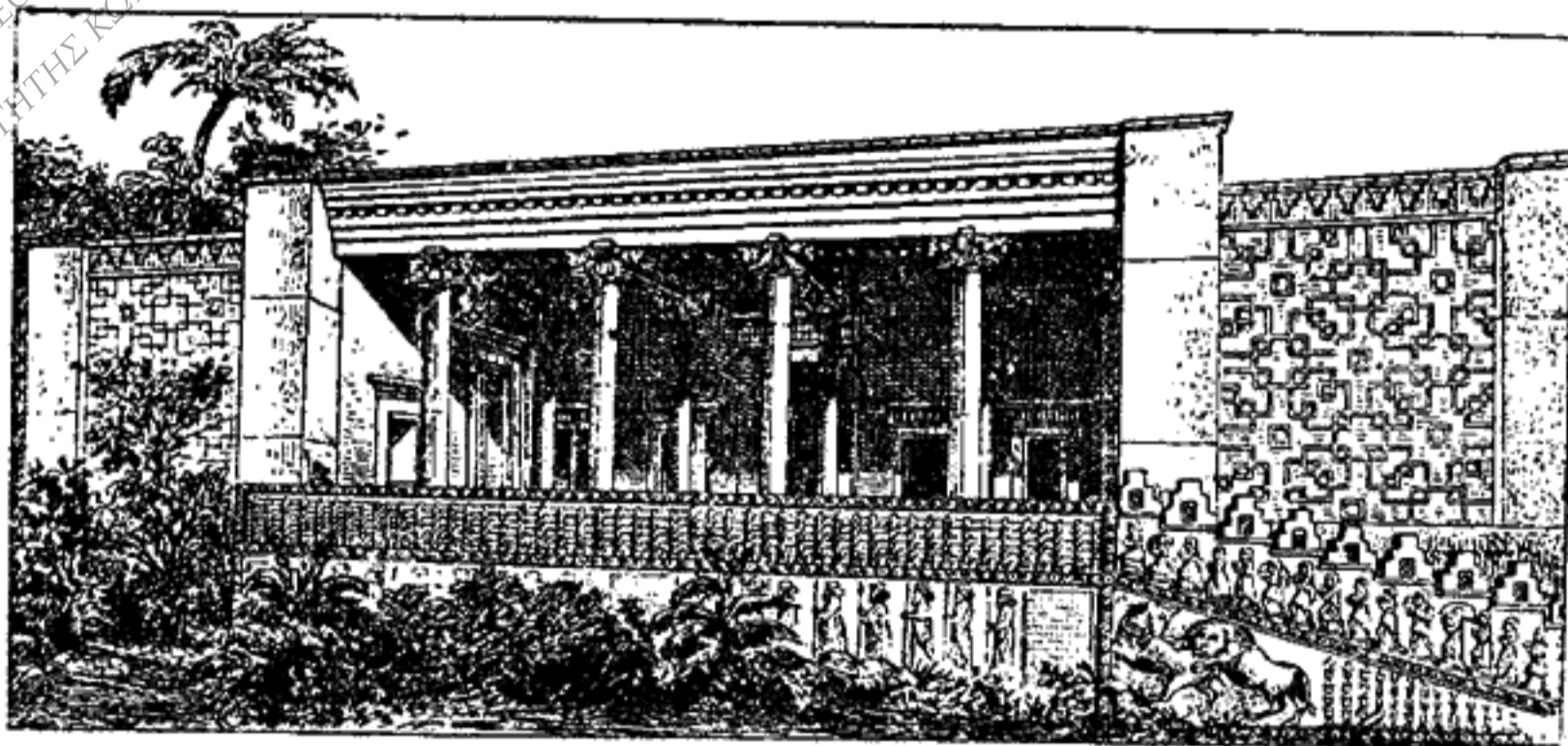
Ἀπόδειξις εἶναι μία ἐπιστολὴ τοῦ Δαρείου πρὸς τὸν σατράπην τῆς Μ. Ἀσίας Γαδάτην:

»Ὁ βασιλεὺς τῶν βασιλέων Δαρεῖος ὁ Ὑστάσπουρος πρὸς τὸν ὑπηρετὴν του Γαδάτην αὐτὰ λέγει: Μανθάνω ὅτι δὲν συμμορφώνεσαι καθ' ὅλα μὲ τὰς ὁδηγίας μου. Χωρὶς ἄλλο φροντίζεις πολὺ διὰ τὴν καλλιέργειαν τῆς γῆς, ἣ ὁποία μοῦ ἀνήκει, διότι μεταφυτεύεις εἰς τὴν Κάτω Ἀσίαν δένδρα ποὺ φύονται εἰς τὸν Εὐφράτην. Διὰ τὸ πρᾶγμα αὐτὸ σὲ ἐπαινῶ καὶ αὐτὸ θὰ σοῦ δώσῃ τιμητικὴν θέσιν εἰς τὸν οἶκον τοῦ βασιλέως. Ἀπὸ τὸ ἄλλο μέρος ὁμως παραγνωρίζεις τὰ αἰσθήματά μου πρὸς τοὺς θεοὺς καί, ἂν δὲν ἀλλάξῃς, θὰ σὲ κάμω νὰ δοκιμάσῃς τὴν ὀργή μου, ἣ ὁποία ἐξηγέρθη διὰ τὴν ἀδικίαν αὐτὴν. Ἡνάγκασες τοὺς ἱεροὺς κηπουροὺς τοῦ Ἀπόλλωνος νὰ σοῦ πληρῶνουν φόρον καὶ τοὺς ὑποχρέωσες νὰ ἐργάζωνται εἰς ἔδαφος ὄχι ἱερόν. Αὐτὸ σημαίνει ὅτι παραγνωρίζεις τὰ αἰσθήματα τῶν προγόνων μου πρὸς τὸν θεόν, ὁ ὁποῖος εἶπεν εἰς τοὺς Πέρσας.....(λείπει τὸ τέλος).
(ἐπιγραφὴ)

Τοιοῦτοτρόπως ἀπέκτησε μεγάλην ἐξουσίαν καί, ἐπειδὴ εἰσέπραττε μεγάλα ποσὰ ἀπὸ τοὺς φόρους, εἶχε πλοῦτον καὶ δύναμιν, ὅσῃν δὲν εἶχε κανεὶς βασιλεὺς ἕως τότε. Διὰ τοῦτο οἱ Ἕλληνες τὸν ὠνόμασαν **Μέγαν Βασιλέα** καὶ τὸ ὄνομα αὐτὸ ἔμεινεν εἰς τοὺς βασιλεῖς τῆς Περσίας.

Ο ΠΟΛΙΤΙΣΜΟΣ ΤΩΝ ΠΕΡΣΩΝ

Οί Πέρσαι ὡς Ἰνδοευρωπαϊοὶ διαφέρουν εἰς πολλὰ ἀπὸ τοὺς σημίτας. Ἀπὸ τοὺς ἀρχαιοτέρους λαοὺς τῆς Ἀνατολῆς, ἰδίως ἀπὸ τοὺς Βαβυλωνίους, ἔμαθαν πολλά, τέχνην, ἐπιστημονικὰς γνώσεις καὶ τὰ οἰκονομικά. Οἱ ἴδιοι κυρίως εἶναι πολεμισταὶ καὶ περιφρονοῦν τὸ ἐμπόριον καὶ τὴν βιομηχανίαν, τὰ ὅποια ἀφίνουν εἰς τοὺς ὑπηκόους των Βαβυλωνίους καὶ Φοίνικας. Κάθε Πέρσης ἀπὸ τὸ εἴκοστόν ἔτος εἶναι ὑποχρεωμένος νὰ ὑπηρετῇ εἰς τὸν στρατόν. Τοιοῦτοτρόπως σχηματίζεται ὁ πρῶτος μόνιμος ἔθνικὸς στρατός, ὁ καλύτερος, τὸν ὅποιον εἶδεν ἡ Ἀνατολή. Οἱ Πέρσαι ἦσαν δραστήριοι καὶ τολμηροὶ πολεμισταί.



Περσικὸν ἀνάκτορον

ἀναπαράστασις μιᾶς προσόψεως τοῦ ἀνακτόρου τῶν Σούσων

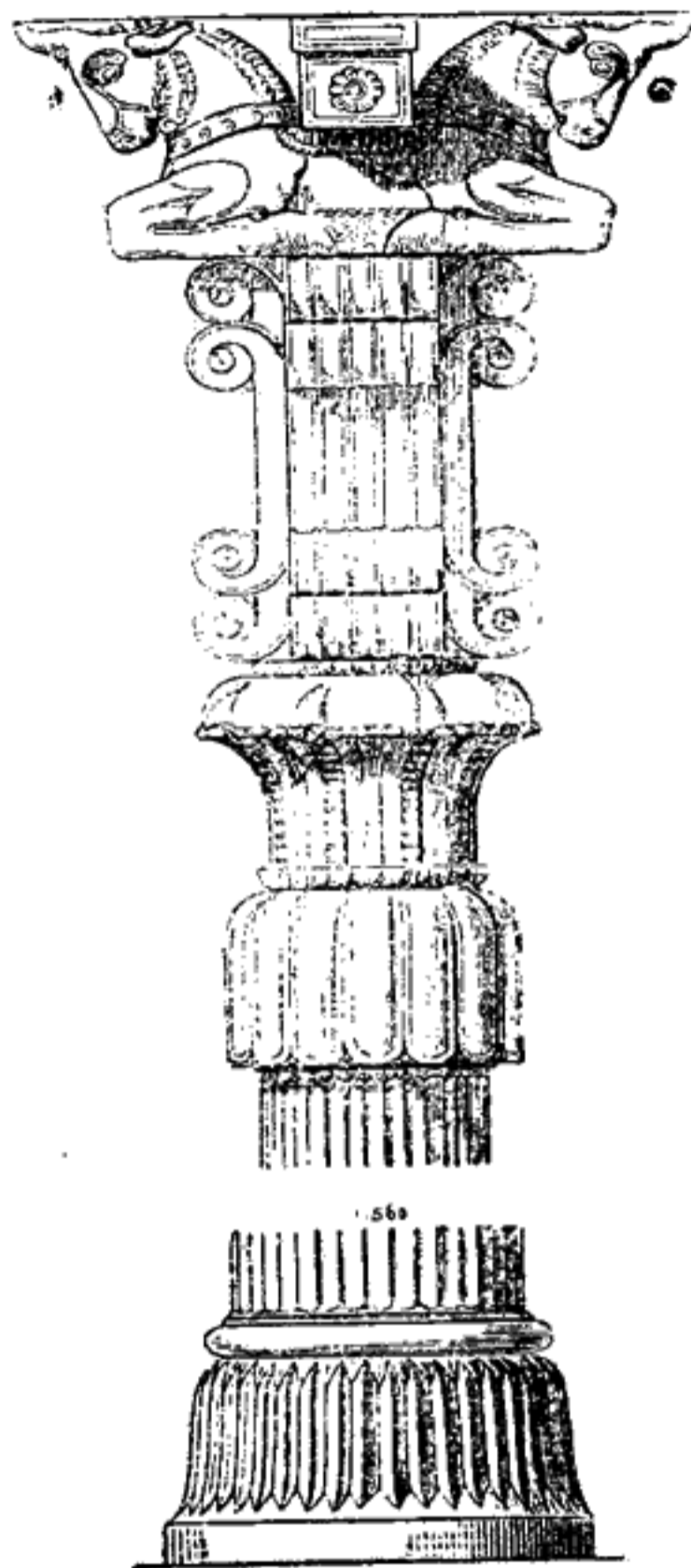
Λείψανα ἀπὸ τὰ πολυτελῆ ἀνάκτορα τῶν βασιλέων τῆς Περσίας σώζονται εἰς τὰ Σοῦσα, τὰ Ἐκβάτανα καὶ προπάντων εἰς τὴν Περσέπολιν. Κύριον χαρακτηριστικὸν των εἶναι ἡ κομψότης καὶ ἡ ἐλαφρότης. Κίονες λεπτοὶ βαστάζουν ἐλαφρὰς στοᾶς, οἱ τοῖχοι εἶναι σκεπασμένοι μὲ πλάκας ἀπὸ πορσελάνην πολύχρωμον, αἱ κλίμακες ἔχουν ὑπόβαθρα.

Ἐπίσης οἱ Πέρσαι, ὅπως ὅλοι οἱ παλαιότεροι λαοί, ἔχουν δύο κοινωνικὰς τάξεις, τοὺς γαιοκτῆμονας εὐγενεῖς καὶ τοὺς δουλοπαροίκους γεωργοὺς. Ἡ τάξις τῶν εὐγενῶν εἶναι αὐστηρῶς χωρισμένη ἀπὸ τὸν ἄλλον λαὸν καὶ τὰ τέκνα τῶν εὐγενῶν ἀνατρέφονται εἰς τὴν αὐλὴν τοῦ βασιλέως καὶ προορίζονται διὰ τὰς ἀνωτέρας θέσεις εἰς τὸν στρατόν καὶ εἰς τὴν διοίκησιν. Προνομιοῦχον θέσιν ἔχουν οἱ ἱερεῖς,

οί Μάγοι ὅπως λέγονται. Ὁ βασιλεὺς εἶναι ἀπόλυτος κύριος καὶ ἀπαιτεῖ ἀπὸ τοὺς ὑπηκόους νὰ τὸν προσκυνοῦν.

Οἱ Πέρσαι διαφέρουν ἰδίως εἰς τὴν θρησκείαν ἀπὸ ὅλους τοὺς λαούς, τοὺς ὁποίους ἐγνωρίσαμεν ἕως τώρα. Πιστεύουν ὅτι εἰς τὸν κόσμον βασιλεύουν δύο ἀνώταται δυνάμεις, αἱ ὁποῖαι εὕρισκονται εἰς αἰώνιον πόλεμον. Ἀπὸ τὸ ἓνα μέρος εἶναι ὁ Ἄχουρα Μαζδά, ὁ ἀγαθὸς θεός. Κάθε καλὸν καὶ ὠφέλιμον, τὸ φῶς, ἡ φωτιά, τὸ νερόν, οἱ καρποὶ τῆς γῆς, προέρχονται ἀπ' αὐτόν. Ἀντιθέτως ὁ Ἄριμάν εἶναι ὁ θεὸς τοῦ σκότους καὶ τοῦ κακοῦ καὶ ἀρχηγὸς τῶν πονηρῶν πνευμάτων.

Οἱ Πέρσαι λατρεύουν τὸ κύριον στοιχεῖον τοῦ θεοῦ, τὸ πῦρ, διὰ τοῦτο ἡ θρησκεία των ὀνομάζεται Πυρολατρεία. Ἰδρυτῆς τῆς θρησκείας τῶν Περσῶν εἶναι ὁ Ζωροάστρης (Ζαράτους, 7ος αἰὼν π. Χ.) καὶ τὸ ἱερὸν βιβλίον, τὸ ὁποῖον περιέχει τὰς θρησκευτικὰς ἀντιλήψεις καὶ τὰ ἠθικὰ παραγγέλματά των, ὀνομάζεται Ζέντ Ἀβέστα. Ὁ θεὸς τῶν Περσῶν δὲν ἔχει οὔτε ἀγάλματα οὔτε ναοὺς.



Κίων περσικὸς

Ἀπὸ τὰ ἀνάκτορα τῶν Σούσων. Τὸ ὕψος του φθάνει εἰς 20 μ., τὸ κιονόκρανόν του σχηματίζεται ἀπὸ τὸ ἐμπρόσθιον μέρος τοῦ σώματος δύο ταύρων καὶ ἔχει ὕψος 2 μ.

Ο ΑΡΧΑΙΟΣ ΑΝΑΤΟΛΙΚΟΣ ΚΟΣΜΟΣ

Εἰς παλαιοτάτους χρόνους, καθὼς εἶδαμεν, ἔζησε καὶ ἔδρασεν εἰς τὴν Ἀνατολὴν ὀλόκληρος κόσμος. Οἱ λαοὶ τῆς Ἀνατολῆς πρῶτοι ἐκαλλιέργησαν συστηματικῶς τὴν γῆν, ἵδρυσαν κανονισμένην κοινωνίαν καὶ κράτος ὠργανωμένον, ἀνεκάλυ-

ψαν καὶ ἐχρησιμοποίησαν τὰ μέταλλα, εἰσήγαγον τὴν συναλλαγὴν μὲ τὰ νομίσματα, ἐπενόησαν ἐνιαῖον μετρικὸν σύστημα καὶ ἔδωσαν τὴν πρώτην ὥθησιν εἰς τὴν τέχνην, τὴν βιομηχανίαν καὶ τὴν ἐπιστήμην.

Ἄλλὰ ἡ πρόοδός των ἐπροχώρησεν ἕως ἑνα σημεῖον καὶ ἔσταμάτησε, διότι τὰ κράτη τῆς Ἀνατολῆς ἔμειναν ἕως τὸ τέλος γεωργικὰ καὶ ἀπολυταρχικά. Οἱ ὀλίγοι προνομιοῦχοι, οἱ εὐγενεῖς, εἶχαν ὅλα τὰ κτήματα καὶ ὅλον τὸν πλοῦτον καὶ ἐπίεζαν τὸ μεγαλύτερον μέρος τοῦ λαοῦ. Ὁ κληρὸς δὲν ἐπέτρεπε τὴν ἐλευθέραν ἀνάπτυξιν τοῦ πνεύματος καὶ ὁ βασιλεὺς ἐξουσίαζε τὴν ζωὴν καὶ τὴν περιουσίαν τῶν ὑπηκόων του.

Μετ' ὀλίγον ὅμως παρουσιάσθη εἰς τὴν Εὐρώπην ἄλλος λαός, ὁ ὅποιος ἐπροώδευσε πολὺ γρηγορώτερα καὶ ἐπέρασε τοὺς λαοὺς τῆς Ἀνατολῆς, διότι ἦτο πνευματικῶς ἀνώτερος καὶ ἀνέπτυξε μίαν κοινωνικὴν τάξιν, τὴν ὁποίαν δὲν εἶχαν οἱ ἀνατολικοὶ λαοί, δηλαδή τὴν ἀστικὴν λεγομένην τάξιν, ἐμπόρους, βιομηχάνους, ναυτικούς, πολίτευμα δημοκρατικὸν καὶ πολιτισμὸν πολὺ ἀνώτερον. Ὁ λαὸς αὐτὸς εἶναι οἱ Ἕλληνες.



ΚΕΦΑΛΑΙΟΝ Ε΄

ΕΛΛΑΣ – ΧΩΡΑ ΚΑΙ ΚΑΤΟΙΚΟΙ

Η ΑΡΧΑΙΑ ΕΛΛΑΣ

Ἡ Ἑλλάς εἶναι τὸ νότιον τμήμα τῆς χερσονήσου τοῦ Αἴμου, τὸ ὁποῖον ἐκτείνεται εἰς τὴν Μεσόγειον θάλασσαν. Ὁ ἰσθμὸς τῆς Κορίνθου χωρίζει τὴν Ἑλλάδα εἰς δύο μέρη, εἰς τὴν Πελοπόννησον καὶ τὴν Στερεάν, καὶ πέραν τῆς Στερεᾶς εἶναι ἡ βόρειος Ἑλλάς. Τὰ τρία αὐτὰ τμήματα ὑποδιαιροῦνται εἰς μικρότερα διαμερίσματα:

1. Πελοπόννησος: Λακωνία, Μεσσηνία, Ἀργολίς, Ἀρκαδία, Ἡλις καὶ Ἀχαΐα.
2. Στερεὰ Ἑλλάς: Ἀττικὴ, Βοιωτία, Φωκίς, Λοκρὶς, Αἰτωλία, Ἀκαρνανία, Θεσσαλία.
3. Βόρειος Ἑλλάς: Ἡπειρος καὶ Μακεδονία.

Ἐκτὸς τῶν μερῶν αὐτῶν οἱ Ἕλληνες εἶχαν ἐγκατασταθῆ εἰς τὰς νήσους τοῦ Αἰγαίου καὶ τοῦ Ἰονίου, εἰς τὰ παράλια τῆς Μ. Ἀσίας καὶ ἀργότερα ἐξηπλώθησαν εἰς τὴν Σικελίαν, τὴν Κάτω Ἰταλίαν καὶ εἰς ὅλα τὰ παράλια τῆς Μεσογείου. Κυρίως ὁμως κέντρον καὶ ἐστία τοῦ ἑλληνισμοῦ κατὰ τὴν ἀρχαιότητα εἶναι τὸ Αἰγαῖον πέλαγος. Εἰς τὰς χώρας, αἱ ὁποῖαι βρέχονται ἀπὸ τὰ κύματά του καὶ δροσίζονται ἀπὸ τοὺς ἀνέμους του, ἔζησαν αἱ ἀξιολογώτεραι ἑλληνικαὶ φυλαί.

Η ΦΥΣΙΣ ΤΗΣ ΧΩΡΑΣ

Ἡ μικρὰ αὕτη χώρα παρουσιάζει μεγάλην ποικιλίαν. Ἔχει βουνά, τὰ ὁποῖα ἀστράπτουν εἰς τὸ λευκὸν φῶς, γραφικὰς πεδιάδας, ἐκτεταμένας καὶ πολυσχιδεῖς παραλίας, τὴν θάλασσαν μὲ τὰ γαλανὰ κύματα, ἀπὸ τὰ ὁποῖα προβάλλουν χαριτωμένα νησιά.

Ἡ Ἑλλάς εἶναι χώρα ὄρεινή. Τὰ βουνὰ σκεπάζουν τὰ ὄγδοῦντα ἑκατοστὰ τοῦ ἐδάφους τῆς. Αἱ διακλαδώσεις τῆς Πίνδου, τοῦ κεντρικοῦ κορμοῦ, ἀπλώνονται εἰς ὅλας τὰς διευθύνσεις, φθάνουν εἰς τὴν θάλασσαν καὶ σχηματίζουν ἐκεῖ ἀκρωτήρια καὶ χερσονήσους. Εἰς μερικὰ μέρη τὰ βουνὰ χαμηλώνουν καὶ ἀφίνουν μεταξύ των πεδιάδας, αἱ ὅποια ποτίζονται ἀπὸ μικροὺς ποταμοὺς καὶ εἶναι κατάλληλοι διὰ καλλιέργειαν, ὅπως εἶναι ἡ πεδιάς τοῦ Εὐρώτα καὶ τῆς Μεσσηνίας, τοῦ Ἄργους εἰς τὴν Πελοπόννησον, τῆς Ἀττικῆς, τῶν Θηβῶν καὶ τοῦ Πηνειοῦ εἰς τὴν Στερεάν καὶ αἱ πεδιάδες τῆς Μακεδονίας. Εἰς αὐτὰς ἔζησαν αἱ σημαντικώτεροι ἑλληνικαὶ φυλαὶ καὶ ἤκμασαν αἱ σπουδαιότεροι πολιτεῖαι.

Ἡ συγκοινωνία διὰ ξηρᾶς εἶναι δύσκολος, διότι τὰ βουνὰ ἀφίνουν στενὰς μόνον διαβάσεις. Ἄλλ' οἱ Ἕλληνες εἶχαν τὴν εὐκολίαν νὰ συγκοινωνοῦν διὰ θαλάσσης. Ἡ θάλασσα εἰσέρχεται βαθέως εἰς τὴν ξηράν, σχηματίζει κόλπους, πορθμοὺς καὶ ἀναριθμήτους λιμένας καὶ ὄρμους, ὡς νὰ προσκαλῆ τοὺς κατοίκους καὶ νὰ τοὺς προτρέπη νὰ γίνουν ναυτικοί. Ἡ ἑλληνικὴ θάλασσα εἶναι σκεπασμένη ἀπὸ νησιά, τὰ ὅποια χρησιμεύουν ὡς γέφυρα διὰ νὰ περάσῃ κανεὶς εἰς τὴν Μ. Ἀσίαν καὶ τὴν Θράκην. Οἱ Ἕλληνες ἀπὸ τοὺς παλαιοτάτους χρόνους ἠγάπησαν τὴν θάλασσαν καὶ ἔγιναν ἐπιτήδριοι καὶ τολμηροὶ ναυτικοί.

Ὁ συνδυασμὸς αὐτοῦ βουνοῦ, πεδιάδος καὶ παραλίας εἶναι τὸ ἰδιαίτερον γνώρισμα τῆς Ἑλλάδος. Κάθε ἑλληνικὴ χώρα, ὅσον μικρὰ καὶ ἂν ἦτο, εἶχε ποιμένας, ἀγρότας καὶ ναυτικούς.

ΤΑ ΒΟΥΝΑ—ΤΑ ΝΕΡΑ—Η ΘΑΛΑΣΣΑ

Τὰ βουνὰ τῆς Ἑλλάδος δὲν εἶναι πολὺ ὑψηλά. Ἡ ὑψηλότερα κορυφή, ὁ Ὀλυμπος, εἶναι 2985 μ., ὁ Παρνασσὸς 2459 μ., ἐνῶ τὰ βουνὰ τῆς Ἀττικῆς εἶναι μέτρια ὑψώματα ἀπὸ 1000—1500 μ. Διὰ τοῦτο δὲν ἔχουν πολλὰ χιόνια οὔτε πάγους οὔτε τροφοδοτοῦν μεγάλους ποταμούς. Δὲν ἔχουν τὸ μεγαλεῖον καὶ τὴν ἐπιβολὴν τῶν μεγάλων βουνῶν τῆς Εὐρώπης, ὅπως π.χ. τῶν Ἀλπεων, ἀλλ' οὔτε τὴν ὁμίχλην καὶ τὴν ἀγριότητά των. Ἀπ' ὅλα τὰ μέρη εἶναι προσιτὰ εἰς τὸν ἄνθρωπον. Εἰς τοὺς κόλπους των ἀνοίγουν χλοεραὶ καὶ εὐθυμοὶ κοι-

λάδες τὰς ὁποίας δροσίζουν αἱ πηγαὶ καὶ σκιάζουν αἱ δρυὲς καὶ αἱ πίτυς. Ἄπ' ὅλα τὰ μέρη διασχίζονται ἀπὸ δρόμους. Ἄλλ' οἱ δρόμοι τῆς ἀρχαίας Ἑλλάδος ἦσαν στενωποὶ καὶ δὲν διετηροῦντο καλά.

Οἱ ποταμοὶ τῆς Ἑλλάδος εἶναι μικροί, ἀλλὰ ὀρμητικοί. Σκάπτουν βαθείας φάραγγας, αἱ ὁποῖαι δυσκολεύουν τὴν συγκοινωνίαν, καὶ τὸν χειμῶνα συνήθως πλημμυροῦν. Καταβιβάζουν πολλὴν λάσπην καὶ σχηματίζουν ἔλη καὶ προσχώσεις, αἱ ὁποῖαι κλείουν τοὺς λιμένας. Τέλος εἶναι θολοὶ καὶ τὸ νερὸν των δὲν πίνεταί. Κανένας σχεδὸν δὲν εἶναι πλωτός. Δι' ὅλους αὐτοὺς τοὺς λόγους οἱ ποταμοὶ τῆς Ἑλλάδος δὲν ἦσαν ὠφέλιμοι εἰς τοὺς κατοίκους ὅσον οἱ ποταμοὶ ἄλλων χωρῶν καὶ διὰ τοῦτο δὲν ἐκτίσθησαν μεγάλαι πόλεις πλησίον αὐτῶν.

Ἀντιθέτως εἰς χώραν θερμὴν ὅπως ἡ Ἑλλάς μεγάλην ἀξίαν ἔχουν αἱ πηγαὶ. Οἱ ἀρχαῖοι ἐθεώρησαν αὐτὰς ὡς δῶρον τοῦ θεοῦ καὶ τὰς ἐξύμνησαν. Αἱ πηγαὶ συνήθως ἔδωσαν ἀφορμὴν νὰ κτισθοῦν πόλεις καὶ μὲ αὐτὰς συνδέονται ἀξιοσέβαστοι παραδόσεις τῶν ἀρχαίων Ἑλλήνων. Ὁ πτερωτὸς Πήγασος μὲ τὸ κτύπημα τοῦ ποδὸς ἀνοίγει τὴν πηγὴν τῶν Μυκηναῶν καὶ τοῦ Ἀκροκορίνθου. Τὸ νερὸν τῆς πηγῆς δροσίζει τὸν διαβάτην, διατηρεῖ τὴν σκιάν τῶν δένδρων καὶ δίδει ἱερότητα εἰς τὸν τόπον. Ἐκεῖ κατοικοῦν αἱ νύμφαι, ἀγαπηταὶ εἰς ὅλους τοὺς Ἕλληνας.

Ἡ θάλασσα ἐναγκαλίζεται μὲ φιλοστοργίαν τὴν Ἑλλάδα, εἰσέρχεται βαθύτατα εἰς τὴν γῆν καὶ δημιουργεῖ στενὴν ἐνότητα ξηρᾶς καὶ ὕδατος. Ἀφ' ἑτέρου ἡ παραλία μὲ τὰς πολλὰς πτυχώσεις τῆς καὶ μὲ τὰς παρακειμένας νήσους προσφέρει ἀσφαλὲς καταφύγιον εἰς τοὺς ναυτικούς.

Πολὺ εὐνοϊκώτερος ὄρους ἀπὸ τὸ Ἰόνιον πέλαγος παρουσιάζει τὸ Αἰγαῖον, διότι ἔχει περισσοτέρους λιμένας καὶ περισσότερα νησιά καὶ διότι οἱ ἄνεμοι πνέουν ἐδῶ μὲ μεγάλην κανονικότητα. Διὰ τοῦτο εἰς τὴν παραλίαν τοῦ Αἰγαίου ἰδρύθησαν αἱ σημαντικώτεραι πόλεις καὶ ἀνεπτύχθη ὁ ναυτικὸς βίος καὶ ὁ ἑλληνικὸς πολιτισμὸς. Τὸ Αἰγαῖον κυρίως εἶναι ἡ ἑλληνικὴ θάλασσα.

Η ΦΥΤΕΙΑ

Ὅπως ἡ κατασκευὴ τοῦ ἐδάφους, τοιοῦτοτρόπως καὶ ἡ φυτεία τῆς Ἑλλάδος παρουσιάζει μεγάλην ποικιλίαν. Ἡ ἀνατολικὴ Ἑλλάς ἔχει διάφορα δένδρα καὶ φυτὰ ἀπὸ τὴν δυτικὴν. Ἡ Ἑλλάς ἦτο πολὺ πρασινωτέρα κατὰ τὴν ἀρχαιότητα. Οἱ συγγραφεῖς ἀναφέρουν δάση, τῶν ὁποίων οὔτε ἶχνος σώζεται σήμερον. Ἐπίσης οἱ ποταμοὶ εἶχαν περισσότερον νερὸν καὶ διέτῃρον περισσοτέραν χλόην εἰς τοὺς ἀγρούς καὶ τοὺς λειμῶνας. Ὑπῆρχαν ἄφθονα δένδρα καὶ διέφεραν ἀναλόγως τοῦ τόπου καὶ τοῦ ὕψους. Εἰς τὰς πεδιάδας κατὰ μῆκος τῶν ρευμάτων ἐφύοντο αἱ λεῦκαι, τὰς ὁποίας ὁ Ἡρακλῆς πρῶτος, καθὼς ἔλεγεν ὁ μῦθος, ἔφερεν εἰς τὴν Ἑλλάδα ἀπὸ τὰς βορινὰς χώρας. Ἀλλὰ τὸ χαρακτηριστικὸν δένδρον τῆς ἑλληνικῆς ἐξοχῆς εἶναι ἡ πλατάνος. Ἡ πλουσία σκιά της τὴν κάμνει τὸ ἐκλεκτὸν δένδρον τῶν περιπάτων. Ἡ ἀγορὰ τῶν Ἀθηναίων καὶ ὁ τόπος, ὅπου ἐγυμνάζοντο οἱ νέοι τῆς Σπάρτης, ἐσκιάζετο ἀπὸ πλατάνους.

Εἰς τὰ βουνὰ βασιλεύει ἡ δρυς, ἡ ὄξια, εἰς τὰ ὑψηλότερα μέρη ἡ ἐλάτη καὶ σχεδὸν παντοῦ ἡ πεύκη. Τὸ ἑλληνικὸν δάσος δὲν εἶναι σκοτεινὸν καὶ μυστηριῶδες, ὅπως τὰ δάση τῆς βορείου Εὐρώπης καὶ τῆς Ἀμερικῆς. Εἶναι ἡμερα καὶ φαιδρὰ μετὸν βόμβον τῶν ἐντόμων καὶ μετὸ ἄσμα τῶν πτηνῶν καὶ ἐμψυχώνονται ἀπὸ τὴν διαρκῆ παρουσίαν τῶν ἀνθρώπων. Οἱ ἥρωες τὰ ἐκαθάρισαν ἀπὸ τὰ ἄγρια θηρία, ἀπὸ τοὺς λέοντας καὶ τοὺς πάνθηρας, καὶ μόνον τὰ ἐπισκέπτεται ἐνίοτε ἡ ἄρκτος.

ΤΟ ΚΛΙΜΑ

Σήμερον τὸ κλίμα τῆς Ἑλλάδος εἶναι πολὺ θερμόν. Κατὰ τὴν ἀρχαιότητα, ὅταν ἡ χώρα εἶχε τὰ δάση καὶ τὰ νερά της, ἦτο πολὺ δροσερώτερον. Ἐβρεχε περισσότερον καὶ ἐχιόνιζεν εἰς μέρη, εἰς τὰ ὁποῖα σήμερον δὲν χιονίζει. Οἱ ἀρχαῖοι ἐξύμνησαν τὴν χώραν των διὰ τὸ γλυκὺ της κλίμα.

Ἀσύγκριτον χάριν προσδίδει εἰς τὴν χώραν τὸ ἄφθονον φῶς καὶ ὁ αἰωνίως διαυγῆς ἀήρ. Ἐντὸς τῆς ἀτμοσφαιρας αὐτῆς τὰ πράγματα διακρίνονται ἕως τὴν τελευταίαν λεπτομέρειαν. Ὁ νοῦς καὶ ὁ ὀφθαλμὸς τοῦ ἀνθρώπου συνηθίζουν

εἰς τὴν ἀκρίβειαν, εἰς τὸ φωτεινὸν καὶ καθαρὸν. Οἱ ποιηταὶ τῆς Ἑλλάδος δὲν ἔπλασαν φαντάσματα καὶ σκοτεινοὺς ἥρωας, ὅπως οἱ ποιηταὶ τῶν βορείων λαῶν. Ἡ ἑλληνικὴ θρησκεία δὲν γνωρίζει κανένα μαῦρον ἢ κακοποιὸν δαίμονα.

Η ΦΥΛΗ

Οἱ Ἕλληνες ἀνήκουν εἰς τὴν ἰνδοευρωπαϊκὴν ὁμοεθνίαν καὶ εἶναι συγγενεῖς τῶν μεγαλυτέρων λαῶν τοῦ κόσμου, τῶν Ρωμαίων, τῶν Γερμανῶν, τῶν Ἄγγλων, τῶν Γάλλων, τῶν Ρώσων κτλ. Ἦσαν ὅπως ἐκεῖνοι ὑψηλοὶ, ξανθοί, μὲ γαλανὰ μάτια. Αἱ γραμμαὶ τοῦ προσώπου των ἦσαν κανονικαί, ἡ μύτη εὐθεία, τὸ μέτωπον πλατύ. Εἶχαν ἄφθονα μαλλιά, τὰ ὅποια ἄλλοτε ἦσαν κοντὰ καὶ ἐσχημάτιζαν βοστρύχους ἐπάνω εἰς τὸ μέτωπον, ἄλλοτε μακρὰ καὶ λεῖα καὶ κατέβαιναν εἰς τοὺς ὤμους. Τὸ σῶμα των ἦτο δυνατόν, οἱ μῦς τῶν βραχιόνων καὶ τῶν κνημῶν ἀνεπτυγμένοι καὶ δυνατοί. Ὅλα αὐτὰ τὰ βλέπομεν εἰς τὰ ἀγάλματα καὶ εἰς τὰς εἰκόνας, τὰς ὅποιας μᾶς ἄφησαν οἱ ἀρχαῖοι. Εἶχαν πνεῦμα ἔξυπνον καὶ ἐφευρετικὸν καὶ μεγάλην ἀγάπην εἰς κάθε τι ὠραῖον καὶ λεπτόν.

Ἐπειδὴ τὸ ἔδαφος τῆς Ἑλλάδος δὲν ἦτο ποτὲ ὑπερβολικὰ πλούσιον, οἱ κάτοικοι ἦσαν ὑποχρεωμένοι νὰ ἐργάζωνται πολὺ. Ἡ ἐργασία ἔκαμε τοὺς ἀρχαίους δραστηρίους καὶ ἐπινοητικούς καὶ εἰς τὰ θαλασσινὰ ταξίδια τολμηροὺς καὶ ἀποφασιστικούς. Ἡ ζωὴ εἰς τὸ ὑπαιθρον καὶ εἰς τὸν ἀνοικτὸν ἀέρα τοῦ βουνοῦ ἔπλασε τὸ σῶμα των εὐκίνητον καὶ ἀθλητικὸν καὶ ἐγέννησεν εἰς τὴν ψυχὴν των τὴν ἀγάπην εἰς τὴν ἀνεξαρτησίαν καὶ τὴν ἐλευθερίαν. Τέλος τὸ ἐξαίρετον κλίμα τοὺς ἔκαμε νὰ εἶναι εὐαίσθητοι καὶ νὰ ἀγαποῦν τὰ ὠραῖα πράγματα.

ΠΗΓΑΙ ΤΗΣ ΕΛΛΗΝΙΚΗΣ ΙΣΤΟΡΙΑΣ

Τὴν ἱστορίαν τῶν ἀρχαίων Ἑλλήνων γνωρίζομεν πολὺ καλύτερα ἀπὸ τὴν ἱστορίαν τῶν Ἀνατολικῶν λαῶν, διότι εἰς τὴν Ἑλλάδα ἔζησαν ἀξιόλογοι ἱστορικοί, οἱ ὅποιοι ἐξιστόρησαν λεπτομερῶς τὰ γεγονότα. Ἐκτὸς τῶν ἱστοριῶν μᾶς ἔμειναν πλῆθος ἄλλα συγγράμματα, ποιήματα, ρητορικοὶ λόγοι, ἐπιστημονικὰ ἔργα, τὰ ὅποια μᾶς πληροφοροῦν διὰ τὴν ζωὴν, διὰ τὰς ἰδέας καὶ γενικῶς διὰ τὸν πολιτισμὸν των.

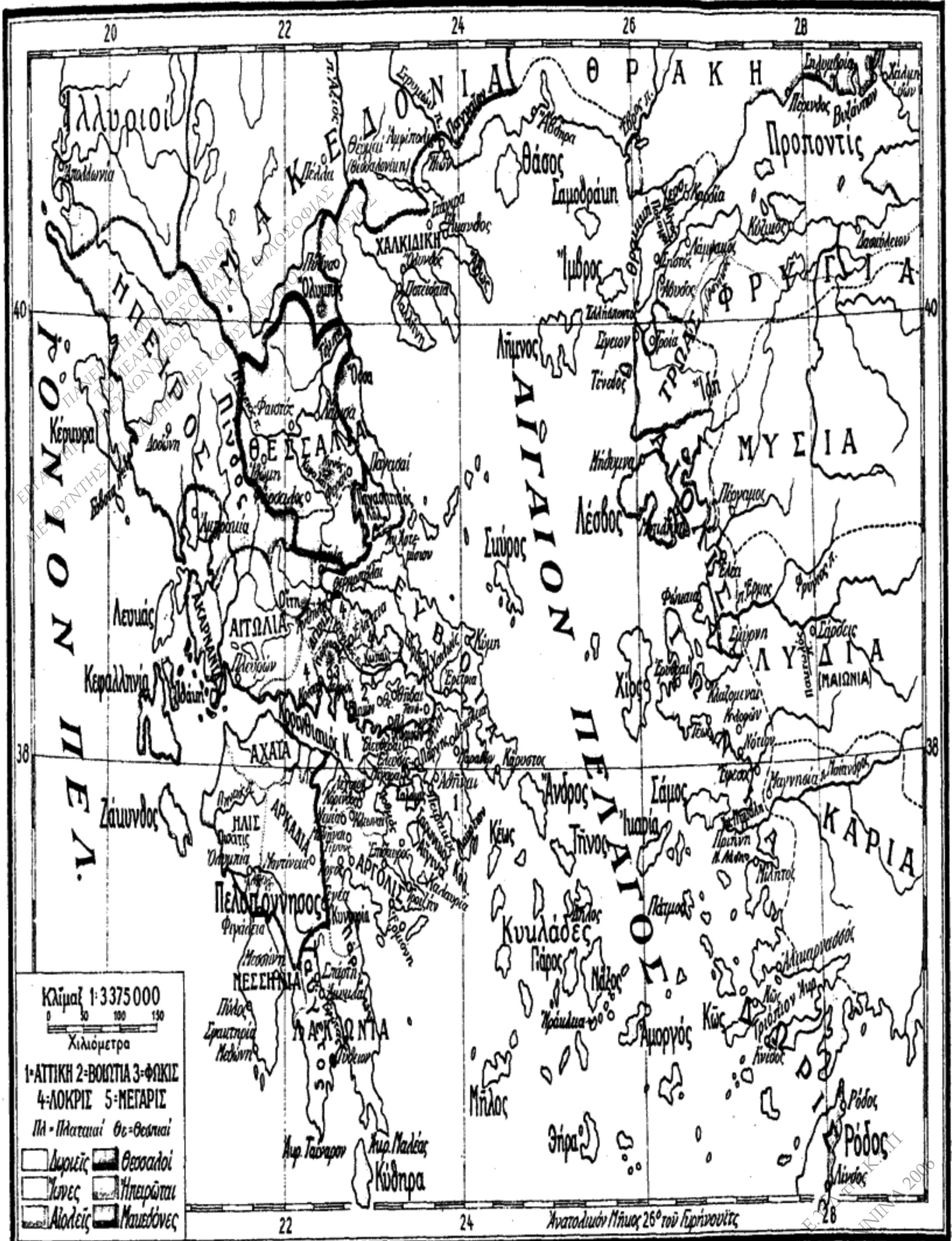
Τὰς πληροφορίας αὐτὰς τὰς συμπληρῶνουν αἱ ἐπιγραφαί. Κυβερνήσεις καὶ ἰδιῶται δηλαδὴ ἐχάρατταν ἐπάνω εἰς λίθους νόμους, ψηφίσματα, συνθήκας κτλ.

Τέλος ἀπὸ τοὺς ἀρχαίους Ἕλληνας ἐσώθησαν μνημεῖα καὶ ἔργα τέχνης, ὅσα ἀπὸ κανένα ἄλλον λαόν, ναοί, ἀνάκτορα, τάφοι, ἀγάλματα, ἀγγεῖα, ὄπλα καὶ ἄλλα χειροτεχνήματα. Πολλὰ ἀπὸ τὰ μνημεῖα αὐτὰ μένουν ἀκόμη ὄρθια καὶ ἐπάνω ἀπὸ τὸ ἔδαφος. Πολλὰ ὅμως ἔπεσαν, ἐτάφησαν ἐντὸς τῆς γῆς καὶ ἔμειναν ἐκεῖ αἰῶνας. Ἄλλ' αἱ ἀνασκαφαὶ τὰ ἔφεραν εἰς τὸ φῶς καὶ οἱ ἀρχαιολόγοι κατώρθωσαν νὰ ἀντλήσουν ἀπ' αὐτὰ πολυτίμους πληροφορίας.

ΣΗΜΑΣΙΑ ΤΗΣ ΕΛΛΗΝΙΚΗΣ ΙΣΤΟΡΙΑΣ

Ἡ Ἑλλάς εἶναι μικρὰ χώρα, ἀλλ' ἔχει μεγάλην ἱστορίαν, διότι εἰς αὐτὴν ἔζησεν ἓνας ἀπὸ τοὺς σπουδαιότατους λαοὺς τῆς γῆς. Οἱ Ἕλληνες ἔκαμαν τὴν ἀρχὴν τοῦ ἀνωτέρου πολιτισμοῦ. Δὲν γνωρίζομεν εἰς ποῖον σημεῖον θὰ ἦτο σήμερον ὁ πολιτισμός, ἂν δὲν ὑπῆρχαν οἱ Ἕλληνες. Οἱ εὐρωπαῖοι σοφοὶ λέγουν ὅτι ἔγινε τότε θ α ὖ μ α εἰς τὴν Ἑλλάδα. Ὅλοι οἱ μεγάλοι λαοὶ ὠφελήθησαν ἀπὸ τοὺς Ἕλληνας. Οἱ σοφοί, οἱ ποιηταί, οἱ ῥήτορες, οἱ καλλιτέχναι τῶν αὐτοῦς ἔλαβαν ὡς παράδειγμα. Διὰ τοῦτο ὅλοι οἱ ἀνεπτυγμένοι λαοὶ θεωροῦν τοὺς Ἕλληνας ὡς διδασκάλους τῶν καὶ μελετοῦν μὲ ἀγάπην τὴν ἱστορίαν τῶν. Εἰς τὰ σχολεῖα τῆς Εὐρώπης διδάσκεται ἡ ἑλληνικὴ ἱστορία καὶ τὰ παιδιὰ γνωρίζουν πολὺ καλὰ τὴν ζωὴν, τὰ βιβλία καὶ τὰ ἔργα τῶν ἀρχαίων.

ΧΑΡΤΗΣ ΤΗΣ ΑΡΧΑΙΑΣ ΕΛΛΑΔΟΣ



Κλίμαξ 1:3375000
 0 50 100 150
 Χιλιόμετρα

1-ΑΤΤΙΚΗ 2-ΒΟΙΩΤΙΑ 3-ΦΩΚΙΑ
 4-ΛΟΚΡΙΣ 5-ΜΕΓΑΡΙΣ

Πλ-Πλαταιαί Θε-Θεσβαίαι

□ Δωριείς	□ Θεσσαλοί
□ Ίωνες	□ Αιπειρώται
□ Αιολείς	□ Μακεδόνες

Ανατολιών Μήνας 25° του Γηρινούις