

Ἄλλα καὶ ἂν ἀκόμη τὸν ὑποθέσωμεν πολὺ περισσότερον τριχωτὸν ἀπὸ τοὺς σημερινούς ἀνθρώπους, εἶναι ἀνάγκη νὰ παραδεχθῶμεν ὅτι τὸ δέρμα του ἦτο ἀρκετὰ εὐαίσθητον εἰς τὸν παγωμένον ἀέρα, εἰς τὰ κεντήματα τῶν βάτων καὶ τῶν ἐντόμων.

Πολλοὶ ἰσχυρίζονται ὅτι ἡ ἐνδυμασία προῆλθεν ἀπὸ τὸν στολισμόν. Εἶναι βέβαιον ὅτι ὁ ἄνθρωπος ἔχει μεγάλην ἀγάπην εἰς τὰ κοσμήματα. Θέλει νὰ διακριθῆ με κάποιον τρόπον ἀπὸ τοὺς ἄλλους, νὰ τοὺς φοβερίσῃ ἢ νὰ τοὺς κάμῃ νὰ τὸν ζηλεύσουν. Πολὺ προτοῦ φορέσῃ ἐνδύματα, βλέπομεν νὰ βάρη



Γυναῖκες εἰς τὸν χορόν, ἰχνογράφημα ἀπὸ σπήλαιον τῆς Ἰσπανίας

Αἱ γυναῖκες χορεύουν γύρω σ' ἓνα νέον. Φοροῦν ἓνα μακρὺ φουστάνι, ἐνῶ τὸ ἐπάνω μέρος τοῦ σώματος εἶναι γυμνόν. Ὁ νέος εἶναι ὀλόγυμνος.

τὸ σῶμα του με διάφορα χρώματα, ἀπὸ τὰ ὅποια τὸ καθένα ἔχει καὶ μίαν συμβολικὴν σημασίαν, ἢ νὰ τὸ στίζῃ. Ἡ μανία τοῦ στολισμοῦ καὶ τῆς διακρίσεως προχωροῦν τόσον, ὥστε εἰς πολλὰ μέρη παραμορφώνουν διάφορα μέλη τῶν μικρῶν, στραβώνουν τὸ πόδι, κόπτουν κανένα δάκτυλον ἢ πιέζουν τὸ κρανίον.

Ὁ πρωτόγονος ρίπτει εἰς τὸν ὦμον του καὶ περιφέρει μαζί του τὸ δέριμα τοῦ ζώου, τὸ ὁποῖον ἐφόνευσεν, ὡς δεῖγμα τῆς ὑπεροχῆς του, διὰ νὰ τὸν θαυμάζουν αἱ γυναῖκες καὶ νὰ τὸν ζηλεύουν οἱ ἄνδρες. Ὁ Ἡρακλῆς δὲν ἐχωρίζετο ἀπὸ τὴν λεοντῆν του. Ἀκόμη καὶ τὸ πρῶτον ἔνδυμα, τὸ τεμάχιον δέρματος, τὸ ὁποῖον περνᾷ εἰς τὸν ὦμον του ἢ δένει εἰς τὴν μέσην του, ἔχει σκοπὸν τὴν ἐπίδειξιν.

Δὲν ἤργησεν ὁμῶς νὰ παρατηρήσῃ ὅτι τὸ δέριμα ἦτο εὐεργε-



Στολαὶ τοῦ ὀρειχαλκίνου πολιτισμοῦ τῆς Β. Εὐρώπης

Ἀναπαράστασις, δηλαδὴ ὅπως φαντάζονται οἱ ἀρχαιολόγοι τὴν ἔνδυμασίαν τῆς ἐποχῆς συμφώνως πρὸς τὰ εὐρήματα.

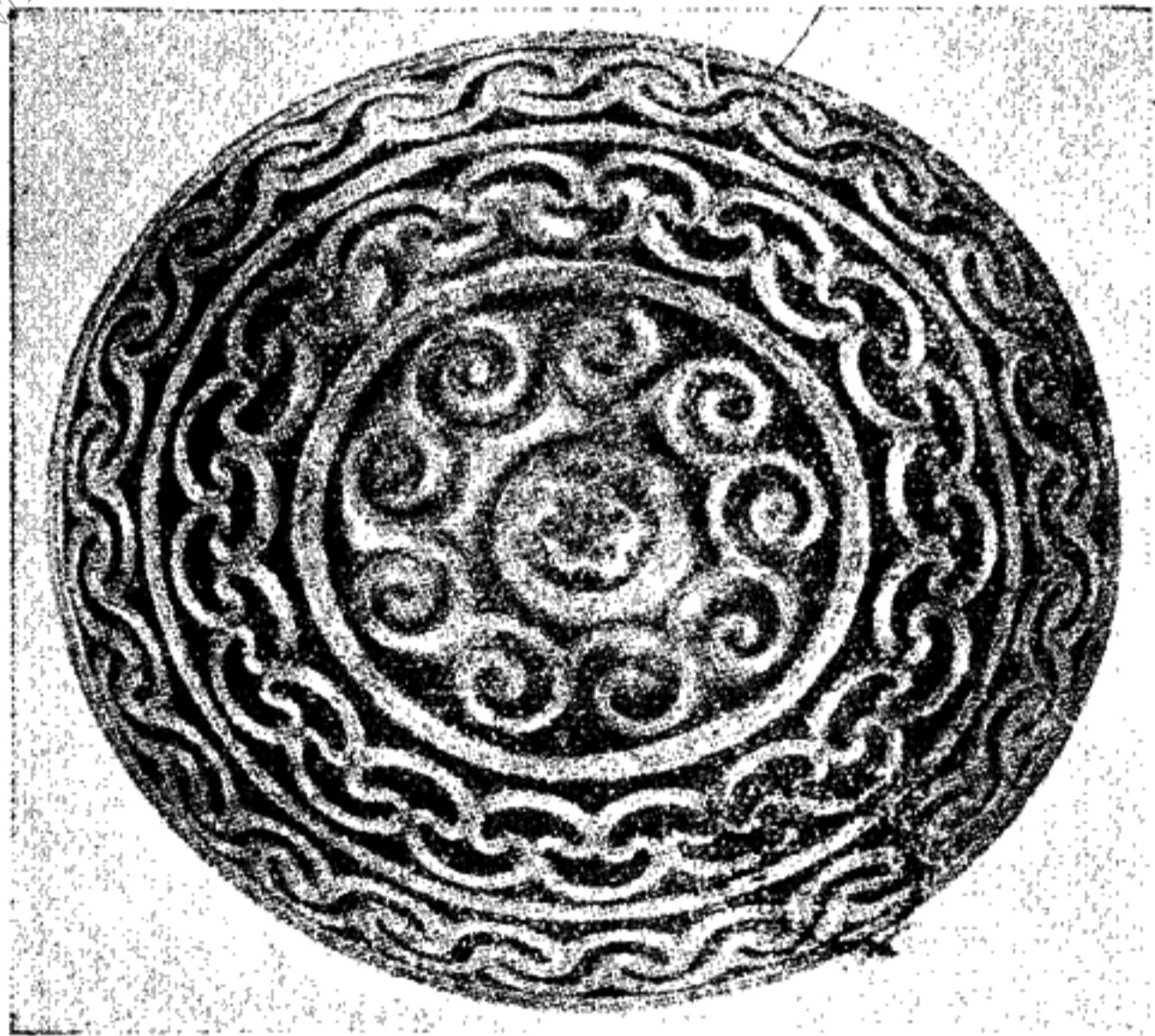
τικὸν διὰ τὸ σῶμα του, τὸ προφύλαττεν ἀπὸ τὰ ἀγκάθια, τοὺς θάμνους, τὰ χαλίκια καὶ ἰδίως ἀπὸ τὸ ψῦχος. Δι' αὐτὸ πολὺ ἔνωρις ἀπὸ τὸ κόσμημα ἐγεννήθη τὸ ἔνδυμα. Οἱ ἄνθρωποι τῶν σπηλαίων ὠρισμένως εἶναι ἐνδεδυμένοι. Κατὰ τὴν ἐποχὴν τῶν πάγων τὸ κύριον ὑλικὸν τῆς ἔνδυμασίης εἶναι τὸ δέριμα.

Εἰς τὴν ἀρχὴν τυλίγονται ἀπλῶς εἰς τὸ δέριμα, ἀφοῦ καθάρισον μ' ἓνα ξυστρί τὸ κρέας καὶ τὸ αἷμα. Ἀργότερα κόπτουν τὸ δέριμα εἰς τεμάχια, διὰ νὰ τὸ ἐφαρμόσουν καλύτερα εἰς τὸ σῶμα, τὸ τρυποῦν καὶ τὸ σφίγγουν μὲ λουριά.

Εύρέθησαν σακκορράφες ἀπὸ πέτρα, κόκκαλο καὶ κέρατα καθὼς καὶ βελόνες μὲ πολὺ μικρὰν ὀπήν.

ΛΙΝΑ ΚΑΙ ΜΑΛΛΙΝΑ ΥΦΑΣΜΑΤΑ

Εἰς τὴν νεολιθικὴν ἔποχὴν προβάλλουν τὰ λινὰ καὶ ἀργότερα τὰ μάλλινα ἐνδύματα. Τὸ λινάρι τὸ ἔσπειραν εἰς τὴν ἀρχὴν διὰ τροφήν, ἀργότερα παρετήρησαν ὅτι ἦτο δυνατόν νὰ τὸ κλώσουν καὶ νὰ κατασκευάσουν πανί.



Σκέπασμα θήκης ἀπὸ ὀρείχαλκον

Κομφοτέχνημα τῆς ἔποχῆς τοῦ ὀρειχάλκου ἀπὸ τὴν Β. Εὐρώπην.
Χρόνοι κρητικῆς πολιτισμοῦ (περὶ τὸ 1500 π.χ.)

Τὰ εὐρήματα τῶν λιμναίων κατοικιῶν ἀποδεικνύουν πόσον ἐπιτήδριοι ἦσαν οἱ ἄνθρωποι τῆς ἔποχῆς εἰς τὸ πλέξιμον, τὸ τρύπωμα, τὸ δέσιμον. Εἶναι βεβαιωμένον ὅτι εἶχαν εὖρει τὸν ἐργαλειό. Γνωρίζουν νὰ βάφουν τὰ ὑφάσματα κόκκινα καὶ μαῦρα. Ἐπίσης γνωρίζουν καὶ ἄλλα χρώματα. Τὸ ἴδιον ἔκαμαν ἀργότερα μὲ τὸ μαλλί. Ἡ γεωργία ἔδωσε τὸ λινάρι, ἡ κτηνοτροφία τὸ μαλλί. Πολὺν καιρὸν ὁ ἄνθρωπος δὲν ἠσθάνθη

τὴν ἀνάγκην τοῦ ὑποδήματος. Τὸ σκληρὸν τοῦ πέλμα περιφρονεῖ ἀγκάθια καὶ πέτρες. Ἀργότερα τύλιξε τὸ πόδι τοῦ μὲ δέρμα καὶ ἔμαθε νὰ τὸ δένη μὲ λουρί.

ΚΟΣΜΗΜΑΤΑ

Ὁ ἄνθρωπος γενικὰ καὶ περισσότερο ὁ πρωτόγονος ἦτο τρελλὸς διὰ στολίδια. Κάθε γυαλιστερό ἢ περίεργο, πετράδι, ὄστρακα, κέρατα, τὰ μάζευε διὰ νὰ στολισθῆ.

Ἡ βαφή εἴτε ἡ στίξις τοῦ σώματος καθὼς καὶ ἡ γούνα τῶν ζώων ἦσαν τὰ κυριώτερα κοσμήματα τῆς ἐποχῆς τῶν πάγων. Κοντὰ εἰς αὐτὰ μετεχειρίσθη χωρὶς ἄλλο ἀλυσίδες, βραχιόλια καὶ δακτυλίδια ἀπὸ κογχύλια, γυαλιστερά πετράδια κλπ.

Μεγαλυτέραν ἀνάπτυξιν ἔλαβε τὸ κόσμημα μετὰ τὴν ἀνακάλυψιν τῶν μετάλλων. Ὁ χρυσοῦς ἐγένεν ὁ βασιλεὺς τῶν μετάλλων διὰ τὸ λαμπερὸν τοῦ χρῶμα. Ἰδίως ἀναπτύσσονται τὰ κρεμαστά στολίδια, ἡ διακόσμησις τῆς ζώνης, ἀλυσίδες ἀπὸ χρυσοῦν καὶ ἤλεκτρον. Εἶναι ἀξιόθαύμαστος ἡ διακοσμητικὴ τῶν χρόνων αὐτῶν, μὲ τὰ μέσα ποὺ διέθεταν.



Κρίκοι ἀπὸ ὄρειχαλκον

Δεῖγμα τέχνης τῆς βορειοτέρας Εὐρώπης κατὰ τὴν ἐποχὴν τοῦ ὄρειχαλκου. Πιθανῶς οἱ κρίκοι ἐχρησίμευαν ὡς νομίσματα.



ΚΕΦΑΛΑΙΟΝ Γ'

Ἡ ΚΟΙΝΩΝΙΚΗ ΖΩΗ—ΦΥΛΑΙ ΚΑΙ ΛΑΟΙ

Ὁ ἈΝΘΡΩΠΟΣ ΖΩΟΝ ΚΟΙΝΩΝΙΚΟΝ

Ἐνας ἀρχαῖος σοφὸς εἶπεν, ὁ ἄνθρωπος εἶναι ζῷον κοινωνικόν, δηλαδή ὅτι ἀγαπᾷ νὰ ζῆ με ἄλλους ὁμοίους του μαζί. Ἡμεῖς σήμερα λέγομεν ὀλίγον διαφορετικά, ὁ ἄνθρωπος δὲν ἠμπορεῖ νὰ ζήσῃ μόνος του. Ἐὰν δὲν ὑπῆρχαν ὁμάδες, δὲν θὰ ὑπῆρχαν καὶ ἄνθρωποι. Μόνος του ὁ ἄνθρωπος δὲν θὰ ἠμποροῦσε νὰ κάμῃ καμίαν πρόοδον. Δὲν θὰ εἶχε τὴν ἀνάγκην νὰ ὁμιλήσῃ ἢ νὰ γράψῃ, νὰ στολισθῇ ἢ νὰ ζωγραφίσῃ, νὰ κτίσῃ χωρία, πόλεις, νὰ βάλῃ νόμους. Ἄν εἶναι δυνατώτερος ἀπὸ τὰ ζῷα, ἂν ἔγινε κύριος τῆς γῆς, αὐτὸ τὸ χρεωστεῖ ὄχι εἰς τὴν ἀτομικὴν του δύναμιν, ἀλλὰ εἰς τὴν συμβίωσιν καὶ τὴν συνεργασίαν με τοὺς ἄλλους.

Ἡ ΠΑΛΑΙΟΤΑΤΗ ΚΟΙΝΩΝΙΑ

Θὰ ἔλεγε κανεὶς ὅτι ἡ πρώτη, ἡ παλαιοτάτη κοινωνία, εἶναι ἡ οἰκογένεια. Αὐτὴ ἐμεγάλωσε σιγὰ σιγὰ καὶ ἔκαμε τὸ χωριό, τὴν πόλιν, τὸ κράτος.

Ἡ ὑπόθεσις αὕτη δὲν συμφωνεῖ με ὅσα μᾶς διδάσκουν ἡ ἱστορία καὶ αἱ παρατηρήσεις εἰς τοὺς κατὰ φύσιν λαούς. Ἀπὸ τὸν καιρὸν ποὺ ὑπάρχουν ἄνθρωποι εἰς τὴν γῆν, ὑπάρχουν μεγαλύτεραι ὁμάδες ἀνθρώπων, αἱ ὁποῖαι ἀποτελοῦν μίαν ἐνότητα με κοινήν γλῶσσαν, με κοινὰς συνηθείας, με κοινὰ συμφέροντα καὶ περιέχουν πολλὰς οἰκογενείας.

Αἱ ὁμάδες αὗται ἀποτελοῦνται ἀπὸ 50—150 ἄτομα, τὰ ὁποῖα πιστεύουν ὅτι κατάγονται ἀπὸ ἓνα πρόγονον, ἀπὸ ἓνα κοινὸν γενάρχη. Τὸν πρόγονον αὐτὸν ἢ γενάρχη τὸν φαντάζονται

συνήθως ὡς ζῶον ἐνίοτε καὶ ὡς φυτὸν ἢ καὶ πρᾶγμα, ζωντανὸν ὅμως, ὡς βροχὴν, ἀστραπὴν, ποταμόν. Τὴν ὁμάδα αὐτὴν τῶν ἀνθρώπων τὴν ὠνόμασαν πατριὰν καὶ τὸν γενάρχην τοτέμ, ποὺ εἶναι μία λέξις ἀπὸ τὴν γλῶσσαν τῶν ἐρυθροθέρων τῆς Ἀμερικῆς. Τὸ τοτέμ εἶναι ἱερόν. Δὲν ἐπιτρέπεται δηλαδὴ νὰ τὸ φονεύσουν οὔτε νὰ τὸ φάγουν ἐκτὸς ἀπὸ ὠρισμένας περιστάσεις, ὅποτε ἐπιβάλλεται νὰ μεταλάβουν ἀπὸ τὴν σάρκα του, διὰ νὰ ἐφοδιασθοῦν τὰ μέλη τῆς ὁμάδος μετὴν ἰδιότητά του.

Οἱ ἀνήκοντες εἰς τὸ γένος αἰσθάνονται ἑαυτοὺς ἠνωμένους μετὰ ἀλληγεγγύην καὶ ἰσότητα, ὥστε ὄχι μόνον δὲν ἐπιτρέπουν νὰ προσβάλουν ἢ νὰ φονεύσουν κανένα ἀπὸ τοὺς συντρόφους του, ἀλλὰ εἶναι ὑποχρεωμένοι νὰ ἐκδικηθοῦν, ἐὰν κανεὶς ἀπ' αὐτοὺς κακοπαθήσῃ.

Οἱ σοφοὶ παραδέχονται ὅτι ὅλοι οἱ ἄνθρωποι τὸν παλαιότερον καιρὸν ἔζησαν χωρισμένοι εἰς τοτεμικὰς ὁμάδας εἴτε πατριάς. Ὅσαι πατριαὶ ἔχουν κοινὰ συμφέροντα, αἰσθάνονται συμπάθειαν ἀναμεταξύ των, ἐνώνονται διὰ κοινὴν ἄμυναν ἢ ἐπιθεσιν. Ἀπὸ τὴν ἔνωσιν αὐτὴν προῆλθαν αἱ φυλαί, ἀργότερα οἱ λαοί.

Ἡ πατριὰ ἀποτελεῖται ἀπὸ πολλὰς οἰκογενείας. Οἱ ἀνήκοντες εἰς μίαν πατριὰν ἦσαν ὑποχρεωμένοι ἴσως κατ' ἀρχὰς νὰ συνάπτουν τὰ συνοικέσια ἐντὸς αὐτῆς. Δηλαδὴ τὰ ἀγόρια νὰ παίρνουν κορίτσια ἀπὸ τὸ γένος των. Πολὺ γλήγορα ὅμως παρετήρησαν ὅτι αὐτὸ ἦτο ἄτοπον καὶ ἤρχισαν νὰ κάμνουν συνοικέσια μετὰ ἄλλα γένη, μάλιστα ἀπὸ ὠρισμένας πατριάς.

Ὅλα αὐτὰ, συγγένεια, κοινότης αἵματος, γενάρχης κλπ. εἶναι ἐξωτερικά. Εἰς τὸ βάθος οἱ ἄνθρωποι ἠνώθησαν εἰς ὁμάδας, διότι αὐτὸ ἀσφαλίζει τὰ συμφέροντά των καὶ γενικῶς εὐκόλυνει τὴν ζωὴν των.

Ἡ πατριὰ εἶναι κυρίως ἓνας σύνδεσμος, ὁ ὁποῖος θέλει νὰ ἐξασφαλίσῃ τὰς τρεῖς μεγάλας τοῦ ἀνθρώπου ἀνάγκας : τὴν ἄμυναν, τὸν πορισμὸν τῆς τροφῆς καὶ τὴν διανομήν της.

Ἡ τοτεμικὴ κοινωνία εἶναι μία συμμαχία ἀμυντικὴ καὶ ἐπιθετικὴ πρῶτα καὶ ἔπειτα μία συνεργατικὴ ἔνωσις παρα-

γωγῆς καὶ καταναλώσεως. Εἶναι βέβαιον ὅτι τὰ μέλη τῆς πατριᾶς καταγίνονται εἰς ὁμαδικὰ κυνήγια. Ἴσως πρέπει νὰ ὑποθέσωμεν ἐπίσης ὅτι κατὰ τὰ πρῶτα ἔτη εἴτε αἰῶνας ὁμαδικὸν ἔργον ἦτο καὶ ἡ γεωργία.

Δυσκολώτερα ὅμως δυνάμεθα νὰ πιστεύσωμεν ὅτι εἰς τὴν παλαιότεραν αὐτὴν κοινωνίαν ἐβασίλευεν ἰσότης καὶ κοινότης παρουσίας, ὅπως ἰσχυρίσθησαν μερικοὶ σοφοί. Οἱ δυνατοί, οἱ τολμηροί, οἱ πονηροὶ εἶχαν πάντοτε ἐξαιρετικὴν θέσιν. Ὑπῆρχεν ἐπίσης διαφορὰ ἐλευθέρων καὶ δούλων.

Ἡ κτηνοτροφία ἐξεκαθάρισε περισσότερον τὰ πράγματα. Ἐνῶ τὸ ζῶον, τὸ ὁποῖον ἐσκότωσε κανεὶς, ἦτο τοῦ θεοῦ, τώρα ἡ ἀγελάδα, τὸ πρόβατον, ὁ χοῖρος ἔγιναν κτῆμα τοῦ ἐνὸς ἢ τοῦ ἄλλου. Ὁ χωρισμὸς τῆς ἰδιοκτησίας ἔγινε ζωηρότερος, ὅταν οἱ ἄνθρωποι ἀπὸ τὸ κυνήγι ἐπέρασαν εἰς τὴν γεωργίαν καὶ ἐγκατεστάθησαν μονίμως. Ἐδημιουργήθησαν τότε κτήματα καὶ κτηματῖαι, ἔχοντες καὶ μὴ ἔχοντες, δεσπότης καὶ ἐργάται των, οἱ δουλοπάροικοι. Δηλαδή τάξεις κοινωνικαί.

ΚΑΤΑΝΟΜΗ ΤΗΣ ΕΡΓΑΣΙΑΣ

Μία συνέπεια τῆς ζωῆς εἰς τὴν κοινωνίαν εἶναι τὸ μοῖρασμα τῆς δουλειᾶς, ἡ κατανομή τῆς ἐργασίας ὅπως λέγουσιν. Εἰς τὴν ἀρχὴν ὁ κάθε ἄνθρωπος ἔκαμνεν ὅλας τὰς ἐργασίας. Μὲ τὸν καιρὸν ὅμως τὰς ἐμοίρασαν ἀναμεταξύ τους καὶ ὁ καθεὶς ἤρχισε νὰ κάμνῃ μίαν ἐργασίαν μόνον. Καὶ τὴν ἔκαμνε πολὺ καλύτερα. Σήμερα γνωρίζομεν πολὺ καλὰ πόσον ἐκέρδισεν ἡ ἀνάπτυξις τοῦ ἀνθρώπου ἀπὸ τὴν κατανομὴν αὐτὴν. Αὐτὸ ὅμως δὲν ἔγινε πολὺ εὐκόλα οὔτε πολὺ γλήγορα.

Ἡ πρώτη κατανομή τῆς ἐργασίας ἔγινεν εἰς τὴν οἰκογένειαν μεταξύ τοῦ ἀνδρὸς καὶ τῆς γυναίκος. Ἐδῶ τὸν χωρισμὸν τὸν ἐπέβαλλεν ἡ διαφορὰ τοῦ γένους.

Ἔργα τοῦ ἀνδρὸς εἶναι ἡ ὑπεράσπισις τῆς γυναίκος καὶ τῶν μικρῶν καὶ ἡ προμήθεια τοῦ κρέατος καθὼς καὶ ὄλων ὅσα ἀπαιτοῦνται δι' αὐτό, ὅπλων, ἐργαλείων κλπ. Ἐπίσης αὐτὸς ἔχει τὴν ὑποχρέωσιν νὰ παιδαγωγῆσῃ τὰ ἀγόρια, διὰ νὰ γίνουν καλοὶ πολεμισταὶ καὶ καλοὶ κυνηγοί. Ὄταν ἀπὸ τὸ κυνήγι ἐπέρασαν εἰς τὴν κτηνοτροφίαν, αὐτὸς φροντίζει ἀποκλει-

στικῶς διὰ τὰ ζῶα. Ἀργότερα ἡ καλλιέργεια μὲ τὸ ἄροτρον γίνεται ἐπίσης ἀνδρική ἐνασχόλησις.

Ὅλη ἡ ἄλλη ἐργασία μένει διὰ τὴν γυναῖκα. Αὐτὴ πρέπει νὰ θηλάσῃ τὰ παιδιά, τρία χρόνια περίπου κατὰ τοὺς προϊστορικοὺς χρόνους, νὰ τὰ περιποιηθῆ, νὰ μαζεύσῃ φυτικὴν τροφήν, νὰ ἐτοιμάσῃ τὸ φαγητὸν καὶ νὰ φροντίσῃ δι' ὅλα τὰ σχετικὰ, νὰ διατηρήσῃ τὴ φωτιά, νὰ κτίσῃ καλύβην, νὰ πλέξῃ καλάθια, νὰ κατασκευάσῃ ἀγγεῖα, νὰ καθάρισῃ τὸ δέρμα. Σημαντικὸν ἔργον τῆς γυναικὸς ἦτο τὸ φύτευμα, ὅταν ἡ γεωργία περιωρίζετο εἰς τὸ λισγάρι.

Ἡ οἰκογένεια ἤρχετο τοιοῦτοτρόπως εἰς ἀντίθεσιν μὲ τὴν κοινότητα. Ἡ κάθε μία ἤθελε τὸ περισσότερο διὰ τὸν ἑαυτὸν της. Ἡ ἀντίθεσις αὐτὴ ἐμεγάλωσε μὲ τὴν κτηνοτροφίαν καὶ τὴν νομαδικὴν ζωὴν. Ἐκάστη οἰκογένεια εἶχε τὰ ζῶα της, τὸν ἰδιαιτέρον τρόπον τῆς ζωῆς καὶ ἡ συνοχὴ τῶν ὁμάδων ἐχαλάρωσε.

Ἡ ΟΙΚΟΓΕΝΕΙΑ

Ἐχομεν πολλοὺς λόγους νὰ ὑποθέσωμεν ὅτι εἰς τὴν παλαιότεραν, τὴν τοτεμικὴν κοινωσίαν, ἐπεκράτει ἡ μονογαμία. Ἡ οἰκογένεια ὅμως ἦτο πολὺ διαφορετικὴ ἀπὸ τὴν σημερινήν. Δὲν ἰδρύετο ὅπως σήμερα μὲ τὸν γάμον, ἀλλ' αὐτὴ προϋπῆρχε καὶ ἐντὸς αὐτῆς ἐγίνοντο οἱ γάμοι. Ἀπετελεῖτο δηλαδὴ ἀπὸ τὸν πατέρα, μητέρα, τὰ τέκνα των, τὰς νύμφας κλπ. Ὄταν ἐμεγάλωνεν ὁ υἱός, οἱ γονεῖς καὶ οἱ συγγενεῖς ἐφρόντιζαν νὰ τοῦ εὔρουν νύμφην καὶ μετὰ τὸν γάμον ἐξηκολούθει τὸ ζεῦγος νὰ ζῆ μαζί των, καὶ ὅταν ἀκόμη ἔκαμναν παιδιά.

Ὁ τύπος αὐτὸς τῆς οἰκογενείας ἔλαβε τὴν ὀριστικωτέραν μορφήν της μὲ τὴν κτηνοτροφίαν. Τοιοῦτοτρόπως ἐσηματίσθησαν ἡ πολυμελὴς οἰκογένεια, τὴν ὁποίαν ὀνομάζουν πατριαρχικήν.

Ἡ θέσις τῆς γυναικὸς ἐξηρτᾶτο ἀπὸ τὴν ἐργασίαν της, δηλαδὴ δὲν ἦτο ποτὲ καλὴ κατὰ τοὺς προϊστορικοὺς χρόνους. Ὁ κυριώτερος τρόπος ἀποκτήσεως νύμφης εἰς τὴν ἐποχὴν αὐτὴν εἶναι ἡ ἀρπαγή, τῆς ὁποίας ἀνθρωπινωτέρα μορφή εἶναι ἡ ἀνταλλαγή. Τὴν μορφήν αὐτὴν παίρνει ἰδίως εἰς

τούς κτηνοτρόφους. Ἡ ἀξία τῆς γυναικὸς μετρεῖται με ἀγελάδας, ἵππους, καμήλους. Εἰς τοὺς Καλμούχους π.χ., ἓνα λαὸν τῆς Μογγολίας, ἡ τιμὴ εἶναι ἀρκετὰ ὑψηλὴ. Μία γυναῖκα ἐστοίχιζε 15 ἄλογα, 15 ἀγελάδας, 3 καμήλους, 20 πρόβατα. Διὰ τὸν λόγον ὅμως αὐτὸν ἡ θέσις τῆς γυναικὸς ἐγένετο ἀθλία. Ὁ σύζυγος τὴν περιφρονοῦσε καὶ τὴν ἐκακομεταχειρίζετο.

Η ΓΛΩΣΣΑ

Ἀπὸ τὰ πρῶτα προϊόντα τῆς κοινωνικῆς ζωῆς εἶναι ἡ ὁμιλία. Τὰ ζῶα ἀκόμη ἔχουν μερικὰ σημεῖα, με τὰ ὅποια συνεννοοῦνται. Πρέπει νὰ παραδεχθῶμεν ὅτι καὶ οἱ παλαιότεροί μας πρόγονοι με νεύματα ἔκαμναν γνωστὰς τὰς προθέσεις των εἰς τοὺς ὁμοίους των. Ἡ κατασκευὴ ὅμως τοῦ ἀνθρωπίνου ἐγκεφάλου καθὼς καὶ τοῦ λάρυγγος ἐξησφάλισαν εἰς αὐτὸν τὴν δημιουργίαν ἰδιαιτέρου μέσου συνεννοήσεως, τῆς φωνῆς, τῆς γλώσσης. Οἱ φθόγγοι ἀρχικῶς ἦσαν σημεῖα εἴτε συνθήματα, ὅπως βλέπομεν εἰς πολλὰ ζῶα. Τὰ συνθήματα αὐτὰ ὁ ἄνθρωπος τὰ ἐπολλαπλασίασεν. Ἐπίσης με διαφόρους φωνὰς ἐφάνερωνε διάφορα συναισθήματα, χαράν, λύπην, ἐνθουσιασμόν, θυμόν, ἀπειλήν. Αἱ φωναὶ ἔγιναν σταθεραὶ με τὸν καιρόν, διὰ νὰ φανερώσουν τὸ ἴδιον συναίσθημα πάντοτε καὶ ἐγενικεύθησαν εἰς ὅλα τὰ μέλη τῆς ὁμάδος. Ἀπὸ τὴν ἀφορμὴν αὐτὴν ἐγεννήθη ἡ γλῶσσα, ἡ ὅποια ἔλαβε μεγάλην ἀνάπτυξιν καὶ ἔγινε σοφὸν ἐκφραστικὸν ὄργανον.

Οἱ ἄνθρωποι μιᾶς φυλῆς εἴτε μιᾶς περιοχῆς ἐδημιούργησαν ἓνα τοιοῦτον ἐκφραστικὸν ὄργανον. Τὸ ἴδιον ἔκαμαν ἄλλοι εἰς ἄλλα μέρη. Δι' αὐτὸ ἐδημιουργήθησαν πολλαὶ γλῶσσαι, αἱ ὅποια ὅμως δὲν ἦσαν σταθεραὶ, παρὰ ἤλλαξαν με τὸν καιρόν. Ἡ ἀλλαγὴ ἐγένετο γληγορώτερα, ὅταν οἱ ὁμιλοῦντες τὴν ἰδίαν γλῶσσαν ἐχωρίζοντο, μετηνάστευαν εἰς διαφόρους χώρας καὶ διεκόπτετο ἡ ἐπαφὴ μεταξύ των. Τοιουτοτρόπως ἀπὸ μίαν ἀρχικὴν γλῶσσαν προῆλθαν πολλαὶ θυγατέρες ἢ ἀδελφαὶ γλῶσσαι, ὅπως εἶναι ἡ ἀρχαία ἑλληνικὴ, ἡ λατινικὴ, ἡ γερμανικὴ, ἡ Ἰνδικὴ, αἱ ὅποια ἔχουν πολλὰς κοινὰς ρίζας.

Τοιουτοτρόπως ἐδημιουργήθησαν μεγάλαι οἰκογένειαι γλωσσῶν, αἱ Ἰνδοευρωπαϊκαὶ γλῶσσαι, αἱ σημιτικά, αἱ τουρανικά

Ἀναλόγως τῆς ἰδιοφυΐας τῶν ὁμιλούντων αἱ γλῶσσαι ἔλαβαν μεγάλην ἀνάπτυξιν ἢ ἔμειναν καθυστερημένοι. Μερικαὶ ἀπ' αὐτάς, ὅπως ἡ ἀρχαία ἑλληνικὴ, ἡ λατινικὴ εἰς τὴν ἀρχαιότητα, ἡ ἀγγλικὴ, ἡ γαλλικὴ, ἡ γερμανικὴ σήμερα, ἔφθασαν εἰς ἀξιοθαύμαστον τελειότητα καὶ εἶναι ἀπὸ τὰ τεχνικώτερα κατασκευάσματα τοῦ ἀνθρώπου.

Η ΘΡΗΣΚΕΙΑ

Ὁ πρωτόγονος εἶχε θρησκευτικὰς παραστάσεις. Τί ἀκριβῶς ὅμως ἐπίστευε δὲν γνωρίζομεν, διότι εἴμεθα ὑποχρεωμένοι νὰ περιορισθῶμεν εἰς ὅσα μᾶς παραδίδουν οἱ ἀρχαῖοι ἱστορικοί, εἰς ὅσα συμπεραίνομεν ἀπὸ τὸν τρόπον ποῦ ἔθαπταν τοὺς νεκροὺς των, καὶ εἰς ὅσα βλέπομεν εἰς τοὺς σημερινοὺς καθυστερημένους λαοὺς.

Εἶναι σχεδὸν βεβαιωμένον ὅτι ἐπίστευαν εἰς πνεύματα εἴτε δαίμονας καὶ εἰς τὴν ὑπαρξιν ψυχῆς. Εἰς τὴν πίστιν αὐτῶν ἔδωκεν ἀφορμὴν ὁ θάνατος καὶ τὸ ὄνειρον. Εἰς τὸν θάνατον τὸ ζωντανόν, τὸ θερμὸν κινημένον σῶμα παγώνει ἐξαφνικά. Ἔτσι γεννᾶται ἡ πίστις ὅτι κάτι, τὸ ὁποῖον ἔδιδεν εἰς τὸ σῶμα τὴν ζωὴν, ἔφυγεν. Εἰς τὸ ὄνειρον πάλιν οἱ νεκροὶ ἔρχονται ὡς σκιαί, ὡς εἰδωλα. Ἀπ' αὐτὰ γεννᾶται ἡ πίστις ὅτι αἱ ψυχαὶ τῶν νεκρῶν δὲν ἔσβησαν, ἀλλ' ὅτι ζοῦν ἐκεῖ πλησίον, κοντὰ εἰς τοὺς ζωντανούς. Ἡ παρουσία των τοὺς γεμίζει φόβον εἴτε οἶκτον. Θέλουν νὰ τοὺς ἀπομακρύνουν ἢ νὰ τοὺς ἱκανοποιήσουν θάπτοντες μαζὶ τὰ ἀγαπητὰ των πράγματα εἴτε τροφάς.

Ἀπ' αὐτὸ ἐγεννήθη ὀλόκληρος κόσμος δοξασιῶν, ἐθίμων, τελετῶν. Ἡ λατρεία τῶν νεκρῶν, τῶν προγόνων, τῶν ἡρώων συνδέεται μὲ τὰς δοξασίας αὐτάς. Εἰς μίαν ἀνωτέραν βαθμίδα οἱ ἄνθρωποι λατρεύουν τὰς φυσικὰς δυνάμεις, τὴν βροντὴν, τὴν ἀστραπὴν, τὸ φῶς, τὸν οὐρανόν.

Διὰ τὸν πρωτόγονον ἡ φύσις εἶναι γεμάτη πνεύματα. Ὅσον αἱ φυλαὶ ἐνώνονται καὶ ἀποτελοῦν μεγαλυτέρας ὁμάδας, ἐλαττώνεται ὁ ἀριθμὸς τῶν δαιμόνων. Ὁ δαίμων τοῦ νικητοῦ ὑποτάσσει τὸν δαίμονα τοῦ ἡττημένου. Γενικῶς παρα-

τηρείται μία τάσις πρὸς ἐνοποίησην. Ὁ δρόμος αὐτὸς φέρει εἰς τοὺς μεγάλους θεοὺς εἴτε εἰς τὸν ἕνα, εἰς τὸν Δία, ὡς τὸν μοναδικὸν θεόν.



Ἄφροδίτη τοῦ Βελλεντόρφ

Ἄγαλματιον, τὸ ὁποῖον παριστάνει τὴν ἰδανικὴν γυναῖκα τῆς ἐποχῆς τῶν πάγων, δηλαδή ὅπως οἱ ἄνθρωποι τότε ἤθελαν νὰ εἶναι ἡ γυναῖκα. Εἰρωνικῶς τὸ ὠνόμασαν Ἄφροδίτην. Τὸ Βελλεντόρφ εἶναι τοποθεσία εἰς τὴν Αὐστρίαν, ὅπου εὗρέθησαν πολλὰ λείψανα παλαιολιθικῆς ἐποχῆς. Ἄξια προσοχῆς εἶναι ἡ ἐπιμελὴς ἐπεξεργασία τῶν λεπτομερειῶν, ὅπως π.χ. τῆς κόμης. Εἰς τὰ σημεῖα αὐτὰ ὁ τεχνίτης προσπαθεῖ νὰ μιμηθῇ τὴν φύσιν.

καὶ ἂν στέκεται διανοητικῶς, νὰ μὴν ἔχη ὅπωςδήποτε τὴν αἴσθησιν τοῦ ὠραίου. Τὸν προσελκύουν τὰ ζωηρὰ χρώματα, αἱ ὠραῖαι μορφαί, τραγουδεῖ, χορεύει.

Αἱ μορφαί τῆς τέχνης, τὰς ὁποίας συναντῶμεν εἰς τοὺς προϊστορικοὺς χρόνους, ἔχουν στενὴν σχέσιν μὲ τὸν τρο-

Μὲ τὰς θρησκευτικὰς πεποιθήσεις συνδέονται τελεταί, συνήθειαι, ἔθιμα. Ἄπὸ τὰς παραστάσεις τῶν σπηλαίων συμπεραίνομεν ὅτι οἱ ἄνθρωποι τῆς ἐποχῆς τῶν πάγων εἶχαν τὰς θρησκευτικὰς τῶν τελετῶν.

Ἰδίως τὰ ἔθιμα παίζουσι σπουδαῖον μέρος εἰς τὴν ζωὴν τῶν πρωτογόνων. Σχεδὸν ὅλα εἶναι κανονισμένα μὲ τὴν μεγαλυτέραν αὐστηρότητα. Ὁ ἄνθρωπος εἰς τὰς πρωτογόνους κοινωνίας, ὅπως σήμερον εἰς τὰς καθυστερημένας, ζῆ περισφιγμένος ἀπὸ τὰς χειροπέδας τῶν ἐθίμων, ὥστε ἀνάπτυξις καταντᾷ νὰ σημαίνῃ βαθμιαίαν ἀπαλλαγὴν ἀπ' αὐτά.

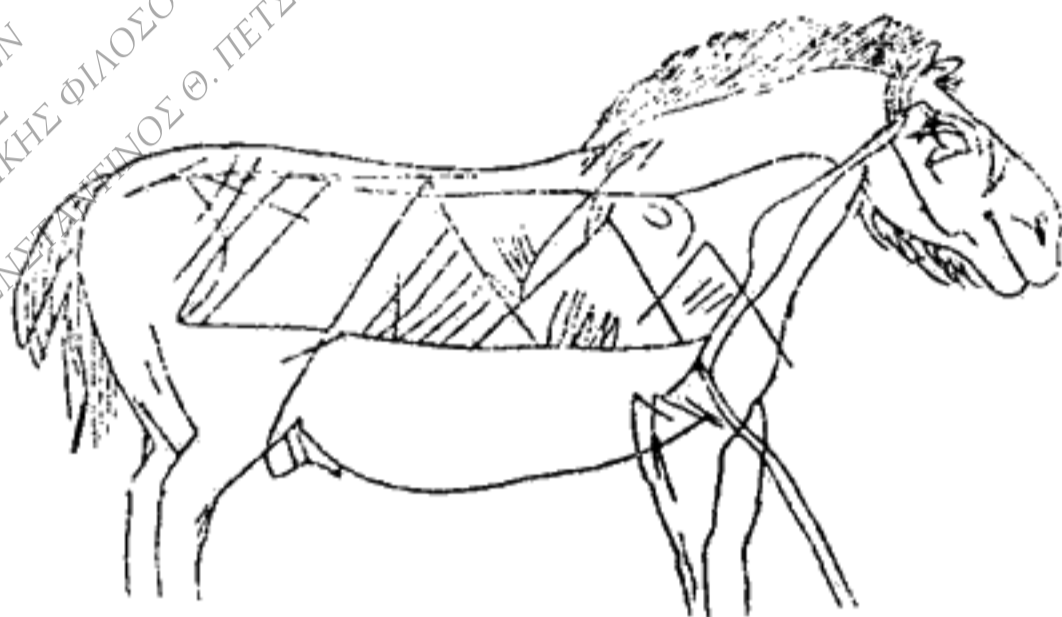
Η ΤΕΧΝΗ

Εἶναι εἰς τὴν φύσιν τοῦ ἀνθρώπου νὰ ἀναπτύξῃ καλλιτεχνίαν. Δὲν ὑπάρχει ἄνθρωπος, ὅσον χαμηλὰ

πον πού προμηθεύεται τήν τροφήν του ὁ ἄνθρωπος.

ΕΛΕΥΘΕΡΑ ΜΙΜΗΣΙΣ ΤΗΣ ΦΥΣΕΩΣ

Ἐάν εἰς τὰ ἔργα τῶν Νεάντερταλ δέν εὐρίσκωμεν τίποτε, τὸ ὁποῖον νὰ μᾶς ἐπιτρέπη νὰ ὁμιλήσωμεν διὰ τέχνην, οἱ ἄνθρωποι τῶν σπηλαίων μᾶς ἀποζημιώνουν πλουσιώτατα. Εἶχαν μεγάλην καλλιτεχνικὴν ἰδιοφυΐαν, τῆς ὁποίας ἄφησαν



Ἄγρια ἄλογα

Ἐξαιρετὰ δείγματα τῆς τέχνης τῶν ἀνθρώπων τῶν σπηλαίων. Ἐπάνω ἰχνογράφημα εἰς τὸν βράχον σπηλαίου τῆς Ν. Γαλλίας. Κάτω κεφάλι σκαλιστὸ ἐπάνω εἰς κόκκαλον. Εὐρέθη εἰς ἄλλο σπήλαιον ἐπίσης τῆς Ν. Γαλλίας. Κάμνουν ἐντύπωσιν μὲ τὴν φυσικότητα καὶ τὴν ἔκφρασίν των, ὅπως καὶ τὰ ἄλλα ἰχνογραφήματα τῶν σπηλαίων, ἀπὸ τὰ ὁποῖα ἐδώσαμεν προηγουμένως δείγματα.

πολλὰ δείγματα. Οἱ Κρομανιὸν εἶναι κυνηγοί, προσελκύονται ἀπὸ τὴν φύσιν, τὴν βλέπουν ἐλεύθερα καὶ τὴν ἀπομιμοῦνται ἐλεύθερα. Κατέγιναν εἰς διάφορα εἶδη τέχνης, ἐζωγράφισαν, ἔγλυψαν, ἐκόσμησαν τὸ σῶμα καὶ τὰ ἐργαλεῖα των.

Οἱ τοῖχοι τῶν σπηλαίων τῆς Νοτίου Γαλλίας καὶ τῆς Βορείου Ἰσπανίας διασώζουν δείγματα τῶν ἰχνογραφημάτων

των των. Εἰς πολλὰ μέρη ἔχομεν παραστάσεις ἐπὶ παραστάσεων, τρία καὶ τέσσαρα στρώματα, ὥστε νὰ ἴμποροῦν οἱ ἀρχαιολόγοι νὰ παρακολουθήσουν τὴν ἀνάπτυξιν τῆς ζωγραφικῆς των.

Εἰκονίζουσι κατὰ προτίμησιν ζῶα τῆς ἐποχῆς, αὐτὰ ποὺ κυνηγοῦν, βόνασον, ἄγριον ἵππον, τάρανδον, μαμούθ. Σπάνια εἶναι αἱ παραστάσεις τοῦ ἀνθρωπίνου σώματος.

Ἡ κυρίως πλαστικὴ δὲν ἀντιπροσωπεύεται. Ἀγάλματα



Ἡ παλαιολιθικὸς ἄνθρωπος ἐσκάλισεν ἐπάνω εἰς ἓνα κόκκαλον τάρανδου δύο κεφαλὰς ἵππων, ἓνα ἄνθρωπον καὶ ἓνα φίδι.

ἀπὸ πέτραν ἢ κέρατα ἢ κόκκαλα εἶναι σπάνια. Τὰ ὀλίγα εὐρεθέντα παριστάνουσι τυπικὰ ἄνθρώπους, εἴτε μίαν παχέϊαν γυναῖκα εἴτε θεὰν πιθανῶς.

Πολὺ προχωρημένη εἶναι ἡ γλυπτικὴ διακόσμησις τῶν



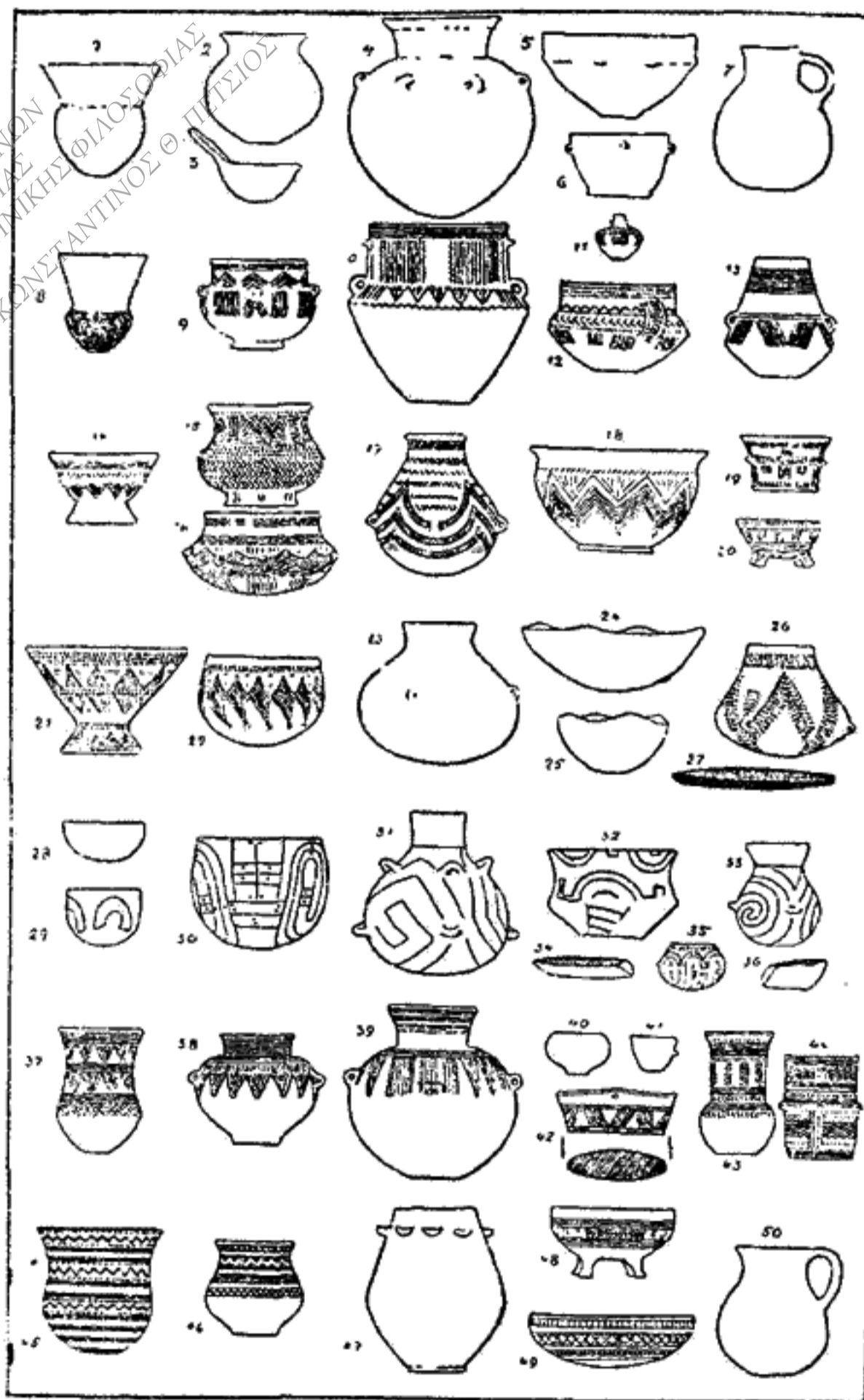
Ἀγγεῖα νεολιθικῆς ἐποχῆς, προχωρημένη τέχνη

ἐργαλείων. Ὁ ἄνθρωπος τῶν σπηλαίων ἐχάραξεν εἰς τὰ κόκκαλα τοῦ τάρανδου καὶ εἰς τὸν ὀδόντα τοῦ μαμούθ ζῶα καὶ ἄνθρώπους, ποὺ κάμνουσι κατάπληξιν μὲ τὴν φυσικότητα καὶ τὴν ζωηρότητα των.

Ἡ ΓΕΩΜΕΤΡΙΚΗ ΤΕΧΝΗ ΤΩΝ ΓΕΩΡΓΩΝ

Μὲ τὴν ἐμφάνισιν τῶν γεωργῶν εἰς τὴν Εὐρώπην παρακ-

μάζει ή τέχνη τῶν σπηλαίων. Τήν θέσιν της παίρνουν τὰ γεωμετρικά κοσμήματα. Τόν καθιστικόν γεωργόν δέν ἐλκύει πλέον ή φύσις, ιδίως τὸ ζωικόν βασίλειον, ὅπως ἄλλοτε τόν κυνηγόν. Ἐπειτα δέν ἔχει καιρόν, διότι εἶναι ὑποχρεωμένος νὰ κατασκευάζη πολλά μαζί. Ἡ τέχνη δηλαδή βιομηχανοποιεῖται



Κυριώτεροι τύποι ἀγγείων τῆς νεολιθικῆς ἐποχῆς

καί σχηματοποιεῖται. Ἀναπαράγει δηλαδή τὰ ἴδια πάντοτε στερεότυπα κοσμήματα, δέν ἐπιμένει εἰς τὰς λεπτομερείας καί δέν ἔχει μεγάλην δημιουργικήν ἰκανότητα.



ΠΑΝΕΠΙΣΤΗΜΙΟ ΙΩΑΝΝΙΝΩΝ
 ΤΟΜΕΑΣ ΦΙΛΟΣΟΦΙΑΣ
 ΕΡΓΑΣΤΗΡΙΟ ΕΡΕΥΝΩΝ ΝΕΟΕΛΛΗΝΙΚΗΣ ΦΙΛΟΣΟΦΙΑΣ
 ΔΙΕΥΘΥΝΤΗΣ: ΕΠ. ΚΑΘΗΓΗΤΗΣ ΚΩΝΣΤΑΝΤΙΝΟΣ Θ. ΠΕΤΣΙΟΣ

Ἐκ τῆς ζωῆς τῶν Βορειοευρωπαίων κατὰ τὴν ἐποχὴν τοῦ ὀρειχάλκου

Γεωμετρικά σχήματα βλέπομεν εἰς τὰ ἀγγεῖα τῆς νεολιθικῆς ἐποχῆς. Ἡ διοκοσμητικὴ αὐτῶν καθὼς καὶ ὁ τρόπος τῆς κατασκευῆς τῶν ἀγγείων εἶναι τόσον χαρακτηριστικά, ὥστε οἱ ἀρχαιολόγοι κατορθώνουν νὰ προσδιορίσουν τὴν ἐποχὴν καὶ τὴν προέλευσίν των. Τὴν ἰδίαν τάσιν ἔχει ἡ τέχνη καὶ



Κάδος ἀπὸ ὀρείχαλκον μὲ παραστάσεις

Προέρχεται ἀπὸ τὴν Ν. Αὐστρίαν καὶ ἀνήκει εἰς τὴν προχωρημένην τέχνην τῆς ἐποχῆς τοῦ σιδήρου (Κελτικὴ τέχνη).

ὅταν ὁ ἄνθρωπος ἀπὸ τὴν πέτραν καὶ τὸ χῶμα ἐπέρασεν εἰς τὸ μέταλλον. Ἄλλ' εἰς τὴν ἐποχὴν τοῦ ὀρειχάλκου ἡ Κρήτη ἔδωσεν ἀξιολογωτάτην τέχνην, ἡ ὁποία ἀπομιμεῖται τὴν φύσιν. Ἐπίσης οἱ κάτοικοι τῆς βορειοτέρας Εὐρώπης διεκρίθησαν ὡς καλλιτέχναι εἰς τὴν ἐποχὴν τοῦ σιδήρου.

ΦΥΛΑΙ ΚΑΙ ΛΑΟΙ

Εἰς τὴν παλαιότεραν προῖστορικὴν ἐποχὴν δὲν ἤμποροῦμε νὰ ὁμιλήσωμεν παρὰ περὶ τύπων ἀνθρώπων. Δὲν ὑπάρχουν ἀκόμη φυλαὶ καὶ πολὺ ὀλιγώτερον λαοὶ εἰς τὴν σημερινὴν ἔννοιαν. Αἱ φυλαὶ διαμορφώνονται εἰς τὴν νεολιθικὴν ἐποχὴν. Κατὰ τὴν ἐποχὴν τοῦ σιδήρου διαμορφώνονται ὀλίγον κατ' ὀλίγον οἱ λαοί. Ἡ σημαντικώτερα φυλὴ εἶναι ἡ Λευκὴ ἢ Καυκασία.

Ἡ λευκὴ φυλὴ διαιρεῖται εἰς δύο ὁμοεθνίας, εἰς τὴν Σημιτικὴν καὶ εἰς τὴν Ἰνδοευρωπαϊκὴν. Οἱ σημιταὶ εἶναι μελαχροinoί, ἔχουν ἀνάστημα μέτριον καὶ λεπτόν, μαῦρα καὶ σγουρὰ μαλλιά. Οἱ Ἰνδοευρωπαῖοι ἀντιθέτως εἶναι ὑψηλοί, ἔχουν δέρμα λευκόν, ξανθὰ μαλλιά καὶ μάτια γαλανά.

Πρῶτοι ἀπὸ τοὺς λαοὺς τῆς λευκῆς φυλῆς ἐπροώδευσαν οἱ σημιταὶ. Οἱ σημιταὶ προέρχονται ἀπὸ τὴν μεγάλην φυλὴν, ἡ ὁποία, καθὼς εἶδαμεν, ἔζη κατὰ τοὺς προῖστορικοὺς χρόνους εἰς τὰς χώρας τῆς Μεσογείου. Κατὰ τὴν ἐποχὴν λοιπὸν τοῦ ὀρειχάλκου ἐγκατεστάθησαν μονίμως εἰς τὰς χώρας τῆς Ἀνατολῆς καὶ ἐσχημάτισαν κοινωνίαν καὶ κράτη. Τοιοῦτότρόπως διεμορφώθησαν οἱ μεγάλοι λαοὶ τῆς Ἀνατολῆς Αἰγύπτιοι, Βαβυλώνιοι καὶ Ἀσσύριοι, Φοίνικες, Ἑβραῖοι, Ἀραβες.

Εἰς τὰ βορειότερα ὅμως τῆς Εὐρώπης ἔζη κατὰ τοὺς προῖστορικοὺς χρόνους μία ἄλλη δυνατὴ φυλὴ, ἡ λεγομένη βορεία φυλὴ. Ἀπ' αὐτὴν προέρχονται οἱ Ἰνδοευρωπαϊκοὶ λαοί. Περὶ τὸ 2000 π. Χ. ἐγίνε μεγάλη κίνησις τῶν λαῶν τῆς βορείας φυλῆς. Οἱ βόρειοι ἐξηπλώθησαν σχεδὸν εἰς ὅλην τὴν Εὐρώπην, ἔφθασαν ἕως τὰ νοτιώτερα ἄκρα αὐτῆς εἰς τὴν Ἑλληνικὴν καὶ Ἰταλικὴν χερσόνησον, εἰς τὴν Ἀσίαν ἐπλημμύρησαν τὸ Ἰράν καὶ τὰς Ἰνδίας. Ἐπεκράτησαν παντοῦ, διότι εἶχαν σῶμα ἰσχυρότερον, ἐγκέφαλον περισσότερο ἀνεπτυγμένον καὶ ἔφεραν δύο νέα ὄπλα, τὸν σίδηρον καὶ τὸν ἵππον. Ἀπὸ τὴν βορείαν φυλὴν κατάγονται οἱ σημαντικώτεροι λαοὶ τῆς ἱστορίας, Ἕλληνες, Ρωμαῖοι, Κέλται, Γερμανοί, Σλαῦοι, εἰς τὴν Ἀσίαν οἱ Μῆδοι, οἱ Πέρσαι καὶ οἱ Ἰνδοί.

Τέλος εἰς τὴν ἀπωτάτην ἀνατολὴν, Κίναν, Ἰαπωνίαν κτλ. παρουσιάζεται μία ἄλλη πολυάριθμος φυλὴ, ἡ ὁποία ἐξοπλώνεται ἀπὸ τὰ Οὐράλια ἕως τὸν Εἰρηρικὸν Ὠκεανόν.

Είναι άνθρωποι με μικρόν ανάστημα, μικρά και αμυγδαλωτά μάτια, με παρειάς έξωγκωμένες και χρώμα κιτρινωπόν. Αὐτή είναι ἡ Κιτρινή φυλή, εἰς τὴν ὁποίαν ἀνήκουν Μογγόλοι, Σῖναι, Ἰάπωνες, Τάταροι, Λάπωνες κτλ. Οἱ Ἰθαγενεῖς τῆς Ἀμερικῆς φαίνεται ὅτι κατάγονται ἀπὸ τὴν φυλὴν αὐτήν.



Ἀλυσίδα ἀπὸ πετράδια νεολιθικῆς ἐποχῆς



ΚΕΦΑΛΑΙΟΝ Δ΄ ΟΙ ΑΝΑΤΟΛΙΚΟΙ ΛΑΟΙ

1. Οἱ Αἰγύπτιοι

ΧΩΡΑ ΚΑΙ ΚΑΤΟΙΚΟΙ

Ἡ Αἴγυπτος εὐρίσκεται εἰς τὰ βορειοανατολικά τῆς Ἀφρικῆς. Εἶναι μία μεγάλη πεδιάς, τὴν ὁποίαν ποτίζει καὶ ζωογονεῖ ὁ Νεῖλος ποταμός. Ἄν ἔλειπεν ὁ Νεῖλος, ἡ Αἴγυπτος θὰ ἦτο ἔρημος, ὅπως αἱ χῶραι τῆς Ἀφρικῆς, αἱ ὁποῖαι εἶναι ὀλόγυρά της. Διὰ τοῦτο οἱ ἀρχαῖοι ὠνόμασαν τὴν Αἴγυπτον δῶρον τοῦ Νεῖλου καὶ οἱ κάτοικοι τὸν ἐλάτρευσαν ὡς θεόν.

Ὁ Νεῖλος πλημμυρεῖ κάθε χρόνον ἀπὸ τὸν Ἰούνιον ἕως τὸν Νοέμβριον. Ἡ χώρα μεταβάλλεται τότε εἰς μεγάλην λίμνην, ἀπὸ τὴν ὁποίαν προβάλλουν τὰ χωρία ὡς νῆσοι. Τὰ νερὰ ἀποσύρονται κατόπιν καὶ ἀφήνουν παχεῖαν λάσπην, ἡ ὁποία κάμνει πολὺ εὐφορον τὴν χώραν. Φθάνει νὰ ρίψη κανεὶς τὸ σιτάρι καὶ αὐτὸ φυτρώνει μόνον του. Ἀπὸ τοὺς ἀρχαιοτάτους χρόνους ἰδιῶται καὶ κυβερνήσεις ἐφρόντισαν νὰ κανονίσουν τὰ νερὰ τοῦ ποταμοῦ. Ἔσκαψαν διώρυγας, κατεσκεύασαν ὕδατοφράκτας, διὰ νὰ διευκολύνουν τὸ πότισμα. Οἱ ἀρχαῖοι Αἰγύπτιοι ἐκαλλιέργησαν δημητριακὰ καὶ λαχανικὰ, ἐφύτευσαν ὀπωροφόρα δένδρα καὶ ἔτρεφαν ποίμνια ἀγελάδας, αἴγας, πρόβατα. Ὁ φοῖνιξ, ὁ λωτὸς καὶ ὁ πάπυρος ἐφύοντο μὲ μεγάλην ἀφθονίαν. Εἰς τὰ νερὰ τοῦ ποταμοῦ ἔζων πολλὰ ψάρια καὶ εἰς τὰς ὄχθας του ἐτρέφοντο πολλὰ ὑδρόβια πτηνὰ, πρὸ πάντων ἀγριόπατιες.

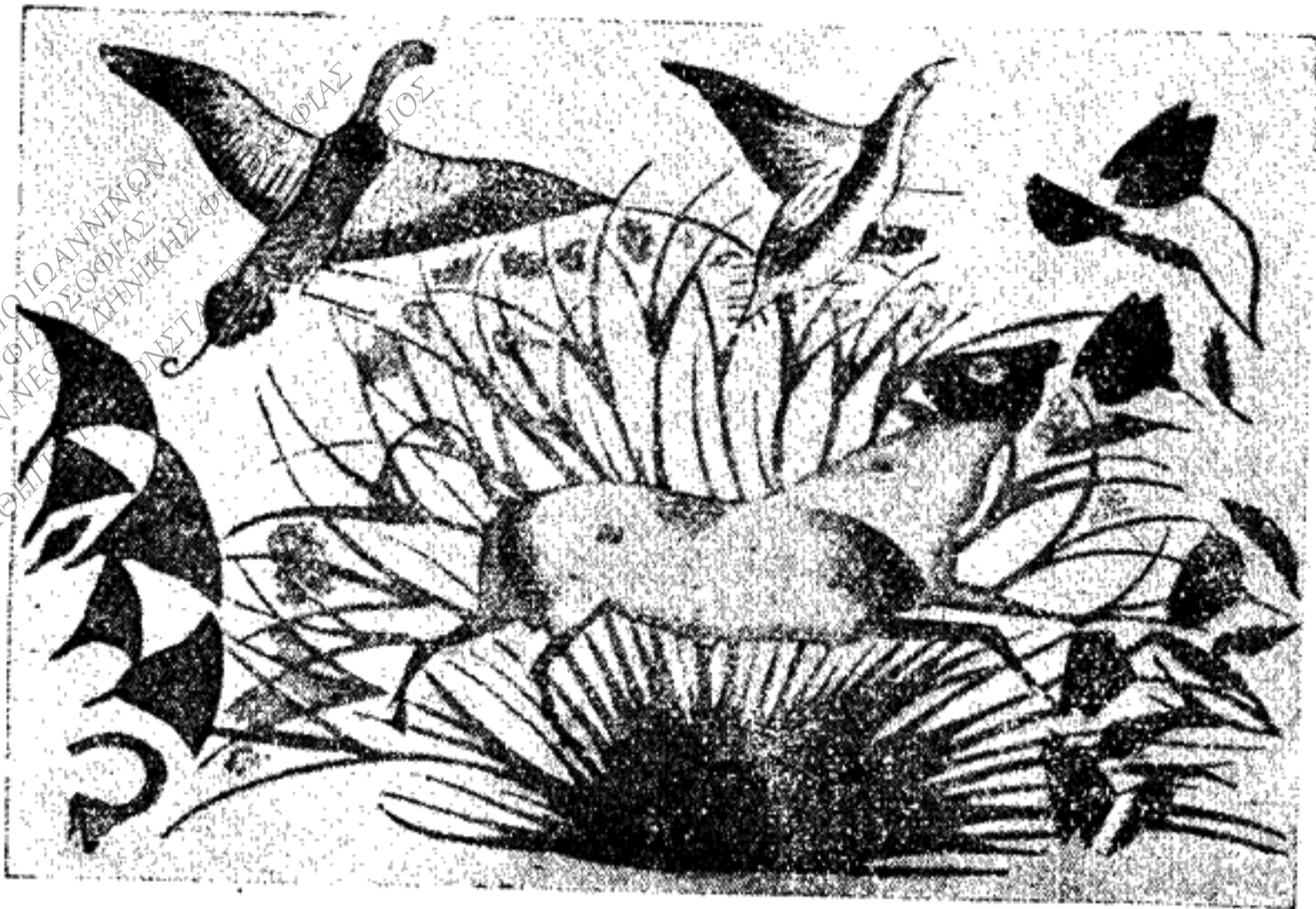
ΙΣΤΟΡΙΑ ΤΩΝ ΑΙΓΥΠΤΙΩΝ

Εἰς τὴν μεγάλην αὐτὴν πεδιάδα ἔζησεν ὁ ἀρχαιότερος πολιτισμένος λαὸς τοῦ κόσμου. Οἱ Αἰγύπτιοι ἦσαν σημίται καὶ



ἤλθαν πιθανῶς ἀπὸ τὴν Ἀσίαν προσελκυσθέντες ἀπὸ τὸν πλοῦτον τῆς χώρας. Ἦσαν μελαχροinoί, ὑψηλοί, λιγνοί μὲ δυνατοὺς ὤμους καὶ μεγάλην κεφαλὴν.

Τὴν ἱστορίαν τῆς Αἰγύπτου ἐγνώριζαν ἄλλοτε ἀπὸ τοὺς ἔλ-



Ζῶα καὶ πτηνὰ τῆς ἀρχαίας Αἰγύπτου

Εἰκὼν εἰς τὸ πάτωμα ἑνὸς ἀρχαίου αἰγυπτιακοῦ ἀνακτόρου, 14.000 π.Χ.

ληνας ἱστορικούς, ἰδίως ἀπὸ τὸν Ἡρόδοτον, ὁ ὁποῖος περιηγήθη τὴν Αἴγυπτον τὸν 5ον π.Χ. αἰῶνα. Ἀλλὰ κατὰ τὸν 19ον αἰῶνα



Ἄλεξανδρος

Ἱερογλυφικά
Βερενίκη

Κλεοπάτρα

ἔγιναν πολλαὶ ἀνασκαφαί, εὐρέθησαν πάμπολλα μνημεῖα, τὰ ὅποια συνήθρισαν εἰς μουσεῖα, οἱ σοφοὶ ἀνέγνωσαν τὰ ἱερογλυφικά γράμματα καὶ διεφώτισαν πολλὰ μυστήρια τῆς ζωῆς τῶν Αἰγυπτίων.

ΤΟ ΑΡΧΑΙΟΝ ΚΡΑΤΟΣ

Οἱ Αἰγύπτιοι εἶναι ἀπὸ τοὺς παλαιότερους λαούς, οἱ ὅποιοι ἔκαμαν κράτος. Εἰς τὴν ἀρχὴν ἐσχημάτισαν πολλὰ κράτη. Ἀλλ' ἔπει-

δὴ ἡ χώρα εἶναι πεδινή καὶ πλουσία, ἦτο εὐκόλον ἓνα ἀπ' αὐτὰ νὰ δυναμώσῃ καὶ νὰ ὑποτάξῃ τὰ ἄλλα. Αὐτὸ τὸ ἕκα-
 5000
 μαν οἱ βασιλεῖς τῆς Μέμφιδος, ἡ ὁποία εὐρίσκεται εἰς τὴν
 Κάτω Αἴγυπτον πλησίον τοῦ σημερινοῦ Καΐρου. Ἡ Αἴγυπτος ἐνώ-



Αἱ πυραμίδες καὶ ἡ μεγάλη Σφίγξ

Αἱ πυραμίδες ἔχουν ζωὴν περίπου 6.000 χρόνια. Ἡ μεγαλυτέρα εἶναι τοῦ Χέοπος (ὑψὸς 146 μ., πλάτος 227 μ.). Χίλιοι ἄνθρωποι εἰργάσθησαν τριάντα ἔτη διὰ νὰ τὴν κατασκευάσουν. Τὸ μεγαλεῖον τοῦ τάφου αὐξάνει ἡ μεγάλη Σφίγξ, ἓνας τεράστιος λέων δηλαδὴ μὲ κεφαλὴν ἀνθρώπου σκαλισμένος εἰς ἓνα βράχον. Ἡ κεφαλὴ, γυρισμένη εἰς τὴν ἀνατολήν, παριστάνει τὸν θεὸν τοῦ ἡλίου ἢ τὸν Φαραῶ τὸν ἴδιον, ὁ ὁποῖος φυλάττει τὴν εἴσοδον τοῦ τάφου του. Ἡ κεφαλὴ ἔχει μέγεθος 5 μ. Μόνον ἡ μύτη τῆς εἶναι 2 μ.

νεταί εἰς ἓνα κράτος περὶ τὸ 5000 π.Χ. καὶ ἡ Μέμφις γίνε-
 ται πρωτεύουσα αὐτοῦ. Οἱ βασιλεῖς τῆς Αἴγυπτου, οἱ ὁποῖοι
 ὀνομάζονται Φαραῶ, εἶχαν μεγάλην δύναμιν. Τὴν δύναμιν
 τῶν παλαιοτέρων αὐτῶν Φαραῶ φανερώνουν οἱ σωζόμενοι
 μεγάλοι τάφοι, αἱ πυραμίδες. Τὴν περίοδον αὐτὴν τῆς
 αἰγυπτιακῆς ἱστορίας οἱ αἰγυπτιολόγοι τὴν ὠνόμασαν ἀρ-
 χαῖον κράτος.

ΤΟ ΜΕΣΟΝ ΚΡΑΤΟΣ

Περὶ τὸ 2000 π.Χ. τὴν ἐξουσίαν τὴν πῆραν οἱ βασιλεῖς
 τῶν Θηβῶν εἰς τὴν Ἄνω Αἴγυπτον. Οἱ Φαραῶ τῶν Θηβῶν

ἦσαν δυνατοὶ καὶ πλούσιοι, ἐστόλισαν τὴν πρωτεύουσάν των μὲ οἰκοδομήματα μεγαλοπρεπῆ καὶ διεκρίθησαν ὡς πολεμισταί. Ἐπέρασαν τὸν ἰσθμὸν τοῦ Σουέζ καὶ ἔκαμαν πολλοὺς πολέμους εἰς τὴν Ἀσίαν. Τὸ κράτος τῶν Θηβῶν, τὸ ὁποῖον ὠνόμασαν μέσον κράτος, κατεστράφη ἀπὸ τὴν ἐπιδρομὴν ἑνὸς νομαδικοῦ λαοῦ, τῶν Ὑκσῶς, οἱ ὁποῖοι ἦλθαν ἀπὸ τὴν Ἀσίαν καὶ ἐκυρίαρχησαν εἰς τὴν Αἴγυπτον σχεδὸν δύο αἰῶνας.

ΤΟ ΝΕΟΝ ΚΡΑΤΟΣ

Περὶ τὸ 1580 οἱ ἡγεμόνες τῶν Θηβῶν κατώρθωσαν νὰ ἐκδιώξουν τοὺς Ὑκσῶς καὶ ἵδρυσαν πάλιν τὸ κράτος των, τὸ ὁποῖον ἔφθασε τότε εἰς μεγάλην λαμπρότητα. Αὐτὸ εἶναι τὸ νέον κράτος τῶν Θηβῶν. Κατὰ τὴν περίοδον αὐτὴν ἡ Αἴγυπτος εἶχεν ἐνδόξους βασιλεῖς, οἱ ὁποῖοι ἔκαμαν μεγάλας κατακτήσεις. Ἀπ' αὐτοὺς ὁ Τουτμέσ ὁ Γ' ἐξέτεινε τὰ ὅρια τοῦ κράτους μέχρι τοῦ Εὐφράτου. Ὀνομαστότατος ἀπὸ τοὺς βασιλεῖς τοῦ νέου κράτους εἶναι ὁ Ραμσήσ ὁ Β' (1292—1225), τὸν ὁποῖον οἱ Ἕλληνες ὠνόμασαν Σέσωστριν καὶ διηγήθησαν ὅτι ἦτο τολμηρὸς κατακτητὴς καὶ ὅτι ἐπροχώρησεν ἕως τὰς Ἰνδίας.

ΤΟ ΚΡΑΤΟΣ ΤΗΣ ΣΑΪΔΟΣ

Περὶ τὸ 1200 π.Χ. οἱ βασιλεῖς τῶν Θηβῶν ἔχασαν τὴν ἐπιβολὴν των, διότι ἡ ἱερατικὴ τάξις ἀπέκτησε μεγάλην δύναμιν καὶ ὁ ἱερεὺς τοῦ Ἀμόν ἔγινε σχεδὸν ἀνεξάρτητος. Ἐμφύλιοι πόλεμοι ἀναστατώνουν τὴν χώραν καὶ τὸ 670 π.Χ. ἡ Αἴγυπτος ὑποτάσσεται εἰς τοὺς Ἀσσυρίους. Ὀλίγον ἄργότερα ὁ Ψαμμίτιχος ἵδρυσεν τὸ κράτος τῆς Σαΐδος εἰς τὸ Δέλτα τοῦ Νείλου, τὸ ὁποῖον ἐδόξασαν ὁ Νεκῶ καὶ ὁ Ἀμασις. Οἱ Φαραῶ δὲν ἔχουν πλέον τὴν παλαιὰν δύναμιν καὶ ἡ Αἴγυπτος ὑποτάσσεται εἰς τοὺς Πέρσας τὸ 525 π.Χ. καὶ μένει ἐπαρχία περσικὴ μέχρι τοῦ Μ. Ἀλεξάνδρου. Οἱ Αἰγύπτιοι ἔκαμαν πολλὰς ἐπαναστάσεις κατὰ τῶν Περσῶν χωρὶς νὰ ἐπιτύχουν τὴν ἀνεξαρτησίαν των.

Ἡ Αἰγυπτιακὴ Κοινωνία

Ἡ αἰγυπτιακὴ κοινωνία ἔχει δύο τάξεις, τοὺς γαιοκτῆμονας εὐγενεῖς καὶ τοὺς δουλοπαροίκους γεωργούς. Οἱ εὐγενεῖς εἶναι κύριοι ὅλης τῆς χώρας, οἱ γεωργοὶ