

τικοὶ) καὶ τὸ κόμμα τῶν συνταγματικῶν, οἱ ὅποιοι ὠνομάζοντο Οὐτῆξ (Whigs, οἱ σημερινοὶ φιλελεύθεροι).

Η ΕΠΑΝΑΣΤΑΣΙΣ ΤΟΥ 1688

Ὁ διαδεχθεὶς τὸν Κάρολον Β' Ἰάκωβος Β' ὑπεστήριξεν ἀναφανδὸν τὸν καθολικισμόν, ἐπέτρεπεν ἐπισήμως τὴν καθολικὴν λειτουργίαν καὶ ἀνεβίβασεν εἰς τὰ ὕψιστα ἀξιώματα καθολικούς. Ὁ λαὸς ἤλπιζεν, ὅτι θὰ ἀπαλλαγῇ ἀπὸ τὰς ὑπερβασίας αὐτὰς μὲ τὸν θάνατον τοῦ βασιλέως, διότι αἱ δύο θυγατέρες τοῦ Ἰακώβου, αἱ ὅποια ἔμελλον νὰ διαδεχθοῦν αὐτόν, ἦσαν διαμαρτυρόμενοι. Ἀλλὰ παρὰ προσδοκίαν ἡ βασίλισσα ἐγέννησεν υἱόν, ὁ ὅποιος ἀσφαλῶς θὰ ἀνετρέφετο εἰς τὸ καθολικὸν δόγμα. Τότε συνενοήθησαν Τόρις καὶ Οὐτῆξ καὶ προσεκάλεσαν εἰς τὸν θρόνον τὴν μεγαλυτέραν κόρην τοῦ Ἰακώβου Μαρίαν καὶ τὸν σύζυγόν της Γουλιέλμον τῆς Ὁρανίας, τὸν κυβερνήτην τῆς Ὀλλανδίας. Καὶ ὅταν ἐκεῖνοι ἀπεβιβάσθησαν εἰς Ἄγγλίαν, ὅλη ἡ χώρα προσεχώρησεν εἰς αὐτούς καὶ ὁ Ἰάκωβος ἔφυγεν εἰς τὴν Γαλλίαν, ὅπου ὁ Λουδοβῖκος τὸν ἐδέχθη ἡγεμονικῶς. 1688

Ἡ ἐπανάστασις τοῦ 1688 ἦτο ἔργον τῆς εὐπορούσης τάξεως, ἐν ἀντιθέσει πρὸς τὴν ἐπανάστασιν τοῦ 1648, ἡ ὁποία εἶχε προέλθει ἀπὸ τὰ λαϊκὰ στρώματα. Διὰ τοῦτο, ἡ δευτέρα ἐπανάστασις ἐστερεώθη καὶ οἱ Ἄγγλοι ὠνόμασαν αὐτὴν ἐνδοξὸν ἐπανάστασιν.

Ὁ Γουλιέλμος καὶ ἡ Μαρία ἔγιναν βασιλεῖς τῆς Ἀγγλίας, ἀφοῦ ὑπέγραψαν τὴν Διακήρυξιν τῶν δικαιωμάτων (Bill of rights), διὰ τῆς ὁποίας ἐξησφαλίζοντο τὰ συνταγματικὰ δικαιώματα τοῦ ἀγγλικοῦ λαοῦ (1688). Ἡ διακήρυξις εἶναι συμβόλαιον μεταξὺ τοῦ ἔθνους καὶ τοῦ βασιλέως, ὁ ὅποιος δὲν δικαιούται χωρὶς ἐξουσιοδότησιν τοῦ Κοινοβουλίου νὰ ἀναστείλῃ ἢ νὰ ἐκτελέσῃ τοὺς νόμους, νὰ ἐπιβάλλῃ νέους φόρους ἢ νὰ συλλέξῃ στρατεύματα. Αἱ δύο βουλαὶ πρέπει νὰ συγκαλοῦνται κανονικῶς καὶ νὰ ἀποφασίζουσιν χωρὶς νὰ παρεμβάλλωνται κωλύματα εἰς τὸ ἔργον των. Ἐπιτρέπεται ἡ ἐξάσκησις ὅλων τῶν δογμάτων, τὰ ὅποια προῆλθον ἀπὸ τὴν μεταρρύθμισιν. Ὁ βασιλεὺς ὑποχρεοῦται κατὰ τὴν στέψιν του νὰ ὀρκίζεται, ὅτι θὰ διατηρήσῃ τὸν προτεσταντισμὸν καὶ τοὺς θεμελιώδεις νόμους.

Ο ΚΟΙΝΟΒΟΥΛΕΥΤΙΣΜΟΣ

Αἱ ἀρχαὶ αὐταὶ ἐτέθησαν εἰς ἐφαρμογὴν χωρὶς πολλοὺς κλονισμοὺς ἐπὶ τῆς βασιλείας τοῦ Γουλιέλμου Γ' (1689-1702) καὶ τῆς Ἄννης (1702-1714).

Ἡ ἐκτελεστικὴ ἐξουσία ἐξησκήθη ὑπὸ ὑπουργῶν ὑπευθύνων πρὸ τοῦ Κοινοβουλίου. Ἀπὸ τοῦ 1694 ἐπεκράτησεν ἡ συνήθεια ὁ βασιλεὺς νὰ λαμβάνη τοὺς ὑπουργοὺς του ἀπὸ τὸ πλειοψηφοῦν εἰς τὴν βουλήν κόμμα. Δύο μεγάλα, ἰσχυρῶς ὀργανωμένα κόμματα, οἱ Οὐῖξ καὶ οἱ Τόρις, παρακάθηνται εἰς τὴν βουλήν, τὸ ἓν εἰς τὴν ἐξουσίαν, τὸ ἄλλο εἰς τὴν ἀντιπολίτευσιν. Καὶ τὰ δύο εἶναι ἀριστοκρατικά, ἀντιπροσωπεύουν τὴν μεγάλην ἰδιοκτησίαν, τὸ ἐμπόριον καὶ τὴν βιομηχανίαν, ἀλλὰ προστατεύουν μαζὶ μὲ τὰ ἰδιαίτερα συμφέροντά των καὶ τὰ συμφέροντα τοῦ ἔθνους.

Ἡ Ἀγγλία πρώτη ἔγινε **συνταγματικὴ καὶ κοινοβουλευτικὴ μοναρχία.**

ΓΟΥΛΙΕΛΜΟΣ Γ' (1689-1702)

Ὄταν ἐκλήθη εἰς τὸν θρόνον τῆς Ἀγγλίας ὁ Γουλιέλμος, ἦτο ἤδη ἀνὴρ μεγάλης δράσεως καὶ φήμης. Ἀρκετὰ καλὸς στρατηγός, ἐξαιρετικὸς διπλωμάτης, ἐδοξάσθη ἰδίως εἰς τὴν ἀμυναν τῆς Ὀλλανδίας κατὰ τῆς γαλλικῆς εἰσβολῆς καὶ διετέλεσεν εἰς ὅλην τὴν ζωὴν του ὁ δραστήριος καὶ ἐπικίνδυνος ἀντίπαλος τοῦ Λουδοβίκου ΙΔ', ἡ ψυχὴ τῆς ἀντιπολιτεύσεως κατὰ τῆς καταπληκτικῆς πολιτικῆς του καὶ πρόμαχος τῆς προτεσταντικῆς ὑποθέσεως.

Ἀπέκρουσεν ἀπόπειραν τοῦ Ἰακώβου Β', ὁ ὁποῖος ὑποστηριζόμενος ὑπὸ τοῦ Λουδοβίκου καὶ ἔχων ὀρμητήριο τὴν καθολικὴν Ἰρλανδίαν ἀπεβιβάσθη εἰς τὴν Σκωτίαν, διὰ νὰ ἀνακτήσῃ τὸν θρόνον του.

Ἡ ΠΡΑΞΙΣ ΤΗΣ ΔΙΑΔΟΧΗΣ — Ἡ ΒΑΣΙΛΙΣΣΑ ANNA (1702-1714)

Ἡ Μαρία, σύζυγος τοῦ Γουλιέλμου Γ' καὶ πρωτότοκος κόρη τοῦ Ἰακώβου Β', ἀπέθανε τὸ 1695 καὶ ἐπειδὴ ἡ δευτέρα κόρη τοῦ ἰδίου Ἄννα ἦτο ἄτεκνος, τὸ Κοινοβούλιον διὰ τῆς Πράξεως τῆς Διαδοχῆς (1701) ἀπέκλεισεν ἐκ τοῦ θρόνου τὸν καθολικὸν υἱὸν τοῦ Ἰακώβου καὶ ὥρισε διάδοχον πρῶτον τὴν Ἄνναν καὶ μετ' αὐτὴν τὴν ἐγγονὴν τοῦ Ἰακώβου Α' Σοφίαν, ἡ ὁποία εἶχε συζευχθῆ τὸν ἐκλέκτορα τοῦ Ἀννοβέρου τῆς Γερμανίας.

Μετὰ τὸν Γουλιέλμον Γ' ἐβασίλευσεν ἡ Ἄννα Στούαρτ, ὅπως λέγεται, τῆς ὁποίας τὴν σύντομον βασιλείαν μὲ εὐχαρίστησιν ἐνθυμοῦνται οἱ Ἀγγλοὶ.

Κατὰ τὴν πρώτην περίοδον τῆς βασιλείας της, ἡ ὁποία εἶναι ἡ μακροτέρα καὶ ἐνδοξότερα, ἡ βασίλισσα εὐρίσκεται ὑπὸ τὴν ἐπιρροὴν τῶν Οὐῖξ καὶ διευθύνεται ἀπὸ τὴν δούκισσαν τοῦ Μάρλμπορω (Marlborough). Ὁ πόλεμος διὰ τὴν διαδοχὴν τῆς Ἰσπανίας εἶχεν ἀρχίσει ὅταν ἀνέβη εἰς τὸν θρόνον. Ἐδέχθη νὰ λάβῃ μέρος εἰς τὸν κατὰ τοῦ Λουδοβίκου ΙΔ' συνασπισμόν. Διπλωμάτης καὶ στρατηγός της ἦτο ὁ σύζυγος τῆς εὐνοουμένης Μάρλμπορω, ὁ ὁποῖος ἀνεδείχθη ἔξοχος στρατηγός. Οἱ Ἄγγλοι εἶχον μεγάλας ἐπιτυχίας κατὰ τῆς Γαλλίας καὶ τῆς Ἰσπανίας. Ἀπὸ τὴν τελευταίαν ἀφήρσαν τὸ Γιβραλτάρ, τὸ ὁποῖον εἶναι ἡ κλεῖς τῆς Μεσογείου εἰς τὰς χεῖρας τοῦ ἀγγλικοῦ ναυτικοῦ καὶ τὸ ὁποῖον κατέχουν ἔκτοτε (1704). Συγχρόνως κατέστησαν σχεδὸν ὑποτελῆ τὴν Πορτογαλίαν. Τὴν ἐποχὴν αὐτὴν ἔγινεν ἡ ὀριστικὴ ἔνωσις τῆς Σκωτίας μετὰ τὴν Ἄγγλιαν καὶ ἡ Ἄννα ἔλαβε τὸν τίτλον τῆς βασίλισσας τῆς Μεγάλης Βρεταννίας. Ἡ Ἄγγλία ἀπέκτησε μεγάλην οἰκονομικὴν ἀκμὴν, ἀνέδειξεν ἀξιολόγους συγγραφεῖς, ὥστε ἡ βασιλεία τῆς Ἄννας θεωρεῖται μία ἀπὸ τὰς λαμπροτέρας περιόδους τῶν ἀγγλικῶν γραμμάτων.

Λόγοι ἐξωτερικῆς πολιτικῆς, ἰδίως ἡ ἐπιθυμία της νὰ παλινορθώσῃ εἰς τὸν θρόνον τὸν ἀδελφόν της Ἰάκωβον Γ', διαμένοντα ἀπὸ τοῦ ἐκθρονισμοῦ τοῦ πατρὸς του εἰς τὴν Γαλίαν, τὴν παρεκίνησαν νὰ διακόψῃ ἀποτόμως τὴν συνεργασίαν μετὰ τοὺς Οὐῖξ καὶ νὰ προσεγγίσῃ τοὺς Τόρις. Διέκοψεν ἐπίσης τὸν πόλεμον πρὸς τὴν Γαλίαν καὶ καταλλήλως ἐργασθεῖσα ἐξησφάλισε τὴν ἐπιτυχίαν τῶν Τόρις κατὰ τὰς ἐκλογάς. Ἄλλ' ἡ βασίλισσα ἀπέθανεν ἐν μέσῳ τῆς προσπαθείας ὑπὲρ τοῦ ἀδελφοῦ της.

ΚΕΦΑΛΑΙΟΝ Θ΄

ΑΙ ΔΙΕΘΝΕΙΣ ΣΥΓΚΡΟΥΣΕΙΣ ΤΟΝ ΙΖ΄ ΑΙΩΝΑ

ΟΙ ΠΟΛΕΜΟΙ ΛΟΥΔΟΒΙΚΟΥ ΙΔ΄

ΤΑ ΑΙΤΙΑ

Τὸν 17ον αἰῶνα ὁ πόλεμος ἐξηκολούθησε νὰ εἶναι ἐνδημικὴ κατάσταση, ἢ δὲ εἰρήνη βραχυχρόνιον διάλειμμα μεταξὺ τῶν συγκρούσεων.

Ὁ Τριακονταετῆς πόλεμος (1618 - 1648) εἶχεν ὡς συνέχειαν τὸν πόλεμον μεταξὺ Γαλλίας καὶ Ἰσπανίας (1648 - 1659) καὶ ἀπὸ τοῦ 1667 ἤρχισεν ἡ σειρὰ τῶν πολέμων τοῦ Λουδοβίκου ΙΔ΄, οἱ ὅποιοι ἐπλήρωσαν μετὰ διαλειμμάτων τὰς τρεῖς τελευταίας δεκαετίας τοῦ αἰῶνος καὶ ἐσυνεχίσθησαν εἰς τὴν ἀρχὴν τοῦ 18ου αἰῶνος. Ἡ εἰρήνη λοιπὸν τὸν 17ον αἰῶνα ἐταράχθη 60 περίπου ἔτη ἀπὸ διεθνεῖς περιπλοκάς.

Ἀφορμὴν εἰς τὴν σύρραξιν ἔδωσαν κατ' ἀρχὰς αἱ κυριαρχικαὶ διαθέσεις τῶν Ἀψβούργων καὶ κατόπιν τοῦ Λουδοβίκου ΙΔ΄. Κατὰ τῆς ἀπειλῆς τῆς ἡγεμονίας ἐνὸς ἰσχυροῦ ἀρχοντος συνησπίσθησαν αἱ ἄλλαι δυνάμεις. Ὅπως παλαιότερον ἡ Γερμανία, τοιουτοτρόπως ἡ Γαλλία ἐξῆλθεν ἐξηντλημένη ἀπὸ τὴν ἀσύνητον ἐπιχείρησιν τοῦ βασιλέως τῆς.

Η ΗΤΤΑ ΤΩΝ ΑΨΒΟΥΡΓΩΝ

Αἱ συμπαγεῖς κτήσεις τοῦ αὐστριακοῦ οἴκου εἰς τὴν Κεντρικὴν Εὐρώπην, Αὐστρία, Βοημία, Οὐγγαρία, ἀπετέλουν βάσιν ἰσχυρᾶς δυνάμεως. Ἀπόλυτοι κύριοι εἰς αὐτὰς οἱ Ἀψβούργοι, ἐπεχείρησαν νὰ μεταβάλουν τὴν αἰρετὴν αὐτοκρατορίαν τῆς Γερμανίας εἰς κληρονομικὴν μοναρχίαν. Ἐκ τούτου προῆλθεν ὁ μακρὸς καὶ περιπετειώδης Τριακονταετῆς πόλεμος (1618 - 1648), ὁ ὅποιος εἶχεν ὡς ἀποτέλεσμα τὴν ἥτταν καὶ ἐξασθένησιν τῶν Ἀψβούργων τῆς Βιέννης.

Ὁ βασιλεὺς τῆς Ἰσπανίας Φίλιππος Δ΄, ἕγγονος Φιλίππου Β΄, δὲν προσεχώρησεν εἰς τὴν συνθήκην τῆς Βεστφαλίας, διότι ἀκριβῶς τὸ ἔτος τῆς ὑπογραφῆς τῆς ἡ Γαλλία ἤρχισε νὰ ταράσσεται ἀπὸ τὴν ἐσωτερικὴν ἐξέγερσιν τῆς Fronde, τὴν ὁποίαν ἤλπιζε νὰ ἐπωφεληθῆ.

Ὁ πόλεμος (1648 - 1659) ἔγινε κυρίως εἰς τὰ βόρεια σύνορα τῆς Γαλλίας ἀπὸ τὸ Βέλγιον, τὸ ὁποῖον ἦτο κτῆσις ἰσπανική. Κύριοι εἰς τὴν θάλασσαν οἱ Ἴσπανοὶ εἶχον τὴν εὐκολίαν νὰ μεταφέρουν διὰ θαλάσσης στρατεύματα καὶ νὰ στρατολογοῦν μισθοφόρους ἀπὸ τὴν Γερμανίαν.

Ἡ διπλωματία ὄμως τοῦ Μαζαρέν κατώρθωσε, παρὰ τὴν ἀντιπάθειαν τῆς γαλλικῆς αὐτῆς πρὸς τὸν φονέα τοῦ Καρόλου Α' τῆς Ἀγγλίας, θείου τοῦ Λουδοβίκου ΙΔ', νὰ προσελκύσῃ τὸν Λόρδον Προστάτην καὶ συγχρόνως ἤνωσε τοὺς ἡγεμόνας τῆς Δυτικῆς Γερμανίας εἰς τὴν Συμμαχίαν τοῦ Ρήνου (1658). Τοιοῦτοτρόπως ἀπεκλείσθη ἡ θαλασσία ὁδὸς εἰς τοὺς Ἴσπανοὺς καὶ ἐξησφαλίσθη ἡ οὐδετερότης τοῦ αὐτοκράτορος.

Διὰ ζωηρᾶς ἐπιθέσεως ὁ στρατηγὸς Turenne ἐπὶ κεφαλῆς γαλλικοῦ καὶ ἀγγλικοῦ στρατοῦ ἀπέκλεισεν ἢ κατέλαβεν ἐπικαίρους θέσεις καὶ ἐβάδισε κατὰ τῶν Βρυξελλῶν. Ὁ βασιλεὺς τῆς Ἰσπανίας ἐδέχθη τὴν εἰρήνην.

Ἡ Συνθήκη τῶν Πυρηναίων (1659) ἐξησφάλισεν ἀξιόλογα ἐδαφικὰ ὠφελήματα εἰς τὴν Γαλίαν καὶ ἐσημείωσε τὴν ὀριστικὴν ὑποχώρησιν τῆς ἰσπανικῆς δυνάμεως. Ὁ Λουδοβίκος ΙΔ' συνεζεύχθη τὴν Μορίαν Θηρεσίαν, κόρην τοῦ Φιλίππου Δ', ἡ ὁποία παρητήθη ἀπὸ πᾶσαν ἀξίωσιν ἐπὶ τῆς διαδοχῆς τῆς Ἰσπανίας ἔναντι πληρωμῆς 500.000 ταλήρων ἐντὸς ἑξαμήνου, ὑποσχέσεως δυσεκπληρώτου διὰ τὴν οἰκονομικῶς ἐξηντλημένην Ἰσπανίαν.

ΕΞΩΤΕΡΙΚΗ ΠΟΛΙΤΙΚΗ ΤΟΥ ΛΟΥΔΟΒΙΚΟΥ ΙΔ'.

Αἱ δύο μεγάλαι δυνάμεις τῆς Εὐρώπης, ὁ αὐτοκράτωρ τῆς Γερμανίας καὶ ἡ Ἰσπανία, ἐξῆλθον ἐξηντλημέναι ἀπὸ τοὺς δύο πολέμους, τὸν Τριακονταετῆ καὶ τὸν ἰσπανικόν. Ἡ Ἀγγλία δὲν εἶχε μόνιμον στρατὸν καὶ ἐν μέσῳ τῆς ἀκαταστασίας, ἡ ὁποία ἐπεκράτει ὑπὸ τοὺς Στούαρτ, δὲν ἦτο εἰς θέσιν νὰ ἐπέμβῃ ἀποτελεσματικῶς εἰς τὰ πράγματα τῆς Εὐρώπης. Διὰ τοῦτο ὁ βασιλεὺς τῆς Γαλλίας ἔγινεν ὁ ἰσχυρότερος ἡγεμὼν τῆς Εὐρώπης καὶ ἐκυριαρχήσεν ἐπὶ μακρόν. Ἀλλ' ὁ Λουδοβίκος ἐχρησιμοποίησε κακῶς τὴν δύναμίν του, διότι ἠθέλησε νὰ ἐπεκτείνῃ τὸ κράτος του εἰς βᾶρος τῶν ἄλλων καὶ νὰ ἐπιβληθῇ ὡς ἀνώτατος δεσπότης εἰς τὴν Εὐρώπην. Οἱ ἄλλοι λαοὶ συνησπίσθησαν κατ' αὐτοῦ καὶ ἐπὶ 23 ἔτη διεξῆγε πολέμους ἔναντιον τῆς Εὐρώπης.

Κίνητρον διὰ τοὺς πολέμους ἦτο ἡ ἐπιθυμία νὰ δοξασθῆ καὶ φθάσῃ τὰ φυσικὰ σύνορα, ὅπως ἔλεγον εἰς τὴν Γαλλίαν, δηλαδή τὸν Ρῆνον. Ὁ Λουδοβῆκος ὑπηρετήθη ἀπὸ ἐξόχους διπλωμάτας καὶ στρατιωτικούς. Οἱ ἐχθροὶ του ὠνόμασαν αὐτοὺς ληστρικοὺς πολέμους, διότι σκοπὸν εἶχον τὴν ἀρπαγὴν ξένων χωρῶν.

ΠΟΛΕΜΟΣ ΠΕΡΙ ΔΙΑΔΟΧΗΣ ΤΗΣ ΙΣΠΑΝΙΑΣ (1667-1668)

Ὅταν τὸ 1665 ἀπέθανεν ὁ βασιλεὺς τῆς Ἰσπανίας Φίλιππος Δ', ὁ Λουδοβῆκος ἤγειρεν ἀξιώσεις ἐπὶ τῆς κληρονομίας του παρὰ τὴν ἐπίσημον παραίτησιν τῆς συζύγου του ἀπὸ παντὸς δικαιώματος ἐπὶ τῶν ἰσπανικῶν κτήσεων. Ὁ στρατὸς του εἰσῆλθεν ἄνευ ἀντιστάσεως εἰς τὰς ἰσπανικὰς Κάτω Χώρας καὶ κατέλαβε τὴν Φλάνδραν καὶ τὴν Ἐλευθέραν Κομητείαν. Ἄλλ' ἡ Ὀλλανδία κατώρθωσε νὰ συνεννοηθῆ μετὰ τῆς Ἀγγλίας καὶ Σουηδίας καὶ ἡ τριπλῆ συμμαχία ἠνάγκασε τὸν Λουδοβῆκον νὰ εἰρηνεύσῃ πρὸς τὴν Ἰσπανίαν, ἡ ὁποία ὁμως ὑπεχρεώθη νὰ παραχωρήσῃ δώδεκα στρατηγικὰς θέσεις εἰς τὰ σύνορα (Εἰρήνη Αἴξ-λα-Σαπέλ, 1668).

Ο ΠΟΛΕΜΟΣ ΤΗΣ ΟΛΛΑΝΔΙΑΣ (1672-1678)

Πνέων ἐκδίκησιν ὁ Λουδοβῆκος ἐστράφη κατὰ τῆς δημοκρατικῆς, καλβινικῆς καὶ ἐμπορικῆς Ὀλλανδίας. Κατώρθωσε νὰ τὴν ἀπομονώσῃ καὶ τὴν προσέβαλε μὲ πρωτοφανῆ διὰ τοὺς χρόνους ἐκείνους δύναμιν, μὲ 90 χιλιάδας ἄνδρας, τοὺς ὁποίους ἐνίσχυσαν 30 χιλιάδες τῶν συμμάχων γερμανῶν ἡγεμόνων. Ἡ Ὀλλανδία διέτρεξε μέγιστον κίνδυνον. Αἱ πόλεις ἐδέχοντο τοὺς Γάλλους χωρὶς ἀντίστασιν, φοβούμεναι τὸν βομβαρδισμόν. Ὁ ὀλλανδικὸς λαὸς ἀνέτρεψε τὴν κυβέρνησιν τῶν μεγαλεμπόρων, ἔδωκε τὴν ἐξουσίαν εἰς τὸν 22ετῆ Γουλιέλμον τῆς Ὁρανίας καὶ κατέρριψε τοὺς ὑδατοφράκτας, οἱ ὁποῖοι προασπίζον τὴν Ὀλλανδίαν ἀπὸ τὴν θάλασσαν, καὶ ὅλη ἡ χαμηλὴ χώρα κατεκλύσθη ἀπὸ τὰ ὕδατα.

Ὁ Γουλιέλμος κατήγετο ἀπὸ τὸν οἶκον τῆς Ὁρανίας (Orange). Οἱ πρόγονοὶ του εἶχον γίνει ἐνδοξοὶ εἰς τὸν ὑπὲρ ἀνεξαρτησίας ἀγῶνα τῶν Κάτω Χωρῶν κατὰ τῆς Ἰσπανίας. Ἀναλαβὼν τὴν ἀρχὴν κατὰ τὰς κρίσιμους στιγμὰς ὁ νέος Γουλιέλμος ἐκυβέρνησε τὴν Ὀλλανδίαν ἐπὶ τριάκοντα ἔτη καὶ ἀνεδείχθη ἐξόχος διπλωμάτης. Ὡς κυβερνήτης τῆς Ὀλλανδίας καὶ ἀργότερα, ὅταν ἐγίνε βασιλεὺς τῆς Ἀγγλίας, ἐξηκολούθησε νὰ συνασπίξῃ διάφορα κράτη κατὰ τοῦ Λουδοβῆκου.

Διὰ τῶν ἐνεργειῶν τοῦ Γουλιέλμου στρατὸς βρανδεμβουργικὸς καὶ αὐτοκρατορικὸς ἐνεφανίσθη εἰς τὴν Βεστφαλίαν καὶ μετ' ὀλίγον συνήφθη συμμαχία κατὰ τοῦ Λουδοβίκου, τὴν ὁποίαν ἀπετέλεσεν ὁ αὐτοκράτωρ, ἡ Ὁλλανδία καὶ ἡ Ἰσπανία. Ὁ γαλλικὸς στρατὸς ἠναγκάσθη νὰ ἐκκενώσῃ τὴν Ὁλλανδίαν, ἀφοῦ ἐλεηλάτησεν ἀγρίως τὴν χώραν κατὰ τὴν διαταγὴν τοῦ Λουδοβίκου (*manger le pays*). Ἐπηρεύθησε πόλεμος εἰς τὰ διάφορα μέτωπα, νικηταὶ ἀνεδείχθησαν οἱ Γάλλοι καὶ τὰ ἔξοδα τοῦ πολέμου ἐπλήρωσε πάλιν ἡ Ἰσπανία παραχωρήσασα εἰς τὸν βασιλέα τῆς Γαλλίας τὴν Ἐλευθέραν Κομητείαν καὶ συνοριακὰς θέσεις εἰς τὸ Βέλγιον (Συνθήκη Νιμέγκ, *Nimègue*, 1678).

Ο ΠΟΛΕΜΟΣ ΤΟΥ ΣΥΝΑΣΠΙΣΜΟΥ ΤΗΣ ΑΥΓΟΥΣΤΗΣ (1688-1697)

Ὁ Λουδοβίκος εἶχε κατισχύσει τοιοῦτοτρόπως πολεμῶν ἐναντίον τοῦ ἡμίσεος τῆς Εὐρώπης. Ἐφθασεν εἰς τὸν κολοφῶνα τῆς δυνάμεως καὶ ἐδέσποζε τῆς Εὐρώπης. Διὰ τοῦτο ἐνόμισεν, ὅτι ἠδύνατο νὰ καταλάβῃ χώρας ἀνευ ἀντιστάσεως. Συνέστησεν ἰδιαίτερα Συμβούλια (*chambres de réunion*), διὰ νὰ ἐξετάσουν τίνες πόλεις ἢ χώραι εἶχον ἀποτελέσει ἄλλοτε ἐξαρτήματα τῆς Γαλλίας. Τὰ συμβούλια ταῦτα ἀνεζήτησαν παλαιοὺς τίτλους, ἐκ τῶν ὁποίων τινὲς ἀνήρχοντο μέχρι Καρόλου τοῦ Μεγάλου καὶ τοῦ βασιλέως Δαγοβέρτου. Ὁ Λουδοβίκος κατελάμβανε διὰ τοῦ στρατοῦ ἐν πλήρει εἰρήνῃ τὰς ἐπιδικαζομένας εἰς αὐτὸν ὑπὸ τῶν συμβουλίων πόλεις. Οὕτω κατέλαβε κατ' ἀρχὰς δέκα πόλεις τῆς Ἀλσατίας, κατόπιν τὸ Στρασβουῦργον, χώρας ἀνηκούσας εἰς τὴν Γερμανικὴν Αὐτοκρατορίαν. Ἄλλ' ὁ αὐτοκράτωρ ἦτο ἐμπερίστατος λόγῳ τῶν ταραχῶν τῆς Οὐγγαρίας καὶ τοῦ κατὰ τῶν Τούρκων πολέμου καὶ δὲν ἠδυνήθη ν' ἀντιταχθῇ κατὰ τοῦ Λουδοβίκου.

Ὁ Λουδοβίκος δὲν ἤργησε νὰ εὐρεθῇ πρὸ δευτέρου συνασπισμοῦ, εἰς τὸν ὁποῖον ἀφορμὴν ἔδωκεν, ὅπως πάντοτε, ὁ ἴδιος, διότι διεκδικῶν τὴν κληρονομίαν τοῦ ἀποθανόντος ἐκλέκτορος τοῦ Παλατινάτου ὑπὲρ τῆς Ἐλισάβετ Σαρολότε (*Charlotte*), συζύγου τοῦ ἀδελφοῦ του καὶ ἀδελφῆς τοῦ ἐκλέκτορος, κατέλαβε τὴν χώραν. Τοιοῦτοτρόπως ἤρχισεν ὁ τρίτος ληστρικὸς πόλεμος τοῦ Λουδοβίκου. Ἀλλὰ τὰ πράγματα ἐστράφησαν αἰφνιδίως κατὰ τοῦ Λουδοβίκου, διότι κατόπιν τῆς ἐπαναστάσεως εἰς τὴν Ἀγγλίαν ἐξεδιώχθη ὁ φίλος του βασιλεὺς Ἰάκωβος Β' καὶ ἀνῆλθεν εἰς τὸν θρόνον ὁ Γουλιέλμος τῆς Ὁρανίας, ὁ ὁποῖος συνήνωσε κατὰ τοῦ Λουδοβίκου τὸν αὐτοκράτορα, τὴν Ἀγγλίαν καὶ Ὁλλανδίαν, τὴν Ἰσπανίαν καὶ τὴν Σαβοΐαν. Ὁ πόλεμος διεξ-

ήχθη εἰς διάφορα μέτωπα, οἱ δὲ Γάλλοι ἀναγκασθέντες νὰ ἐκκενώσουν τὸ Παλατιναῖον ἠρήμωσαν τὴν χώραν κατὰ τρόπον βάρβαρον. Ὁ Λουδοβῆκος διετήρησε τὰς κτήσεις ὡς καὶ τὸ Στρασβοῦργον, ἀλλ' ἡ ὄφρυς αὐτοῦ ἐταπεινώθη.

Ο ΠΟΛΕΜΟΣ ΔΙΑ ΤΗΝ ΔΙΑΔΟΧΗΝ ΤΟΥ ΙΣΠΑΝΙΚΟΥ ΘΡΟΝΟΥ

Ὁ τέταρτος καὶ τελευταῖος πόλεμος τοῦ Λουδοβῆκου ὑπῆρξε καταστρεπτικὸς δι' αὐτὸν καὶ ἐσημείωσε τὴν κατάρρευσιν τῆς γαλλικῆς ὑπεροχῆς εἰς τὴν Εὐρώπην.

Ὁ πόλεμος ἤρχισεν εὐθύς μὲ τὸν νέον αἰῶνα καὶ διήρκεσε δεκατρία ἔτη (1701 - 1713). Ὁ Λουδοβῆκος ἐπεχείρησε νὰ ἐγκαταστήσῃ εἰς τὸν θρόνον τῆς Ἰσπανίας τὸν ἔγγονόν του Φίλιππον δ' Ἀνζοῦ (Philippe d'Anjou) ὡς διάδοχον τοῦ ἀσθενικοῦ καὶ ἄπαιδος βασιλέως Καρόλου Β'. Ἀλλ' ἐπειδὴ τοιοῦτοτρόπως ἡ δύναμις τῆς Γαλλίας θὰ ἀπέβαινε μεγίστη, συνησπίσθησαν κατ' αὐτοῦ αἱ σημαντικώτεραι δυνάμεις τῆς Εὐρώπης. Μόνον ἡ Ἰσπανία ἐτάχθη μὲ τὸν Λουδοβῆκον. Οὕτω προῆλθεν ὁ λεγόμενος Πόλεμος διὰ τὴν διαδοχὴν τοῦ ἰσπανικοῦ θρόνου, ὁ ὁποῖος ἔλαβε μεγάλας διαστάσεις καὶ χαρακτῆρα παγκοσμίου πολέμου.

Ἡ Γαλλία δὲν διέθετε πλέον τὰ ἄφθονα μέσα, ὁ Λουδοβῆκος ἦτο γέρον καὶ εἶχον ἀποθάνει οἱ καλύτεροι στρατηγοί του, ἐνῶ οἱ ἔχθροί του ἀνέδειξαν δύο ἐξαιρετοὺς στρατηγούς, οἱ Αὐστριακοὶ τὸν πρίγκιπα Εὐγένιον τῆς Σαβοΐας, ὁ ὁποῖος εἶχε δοξασθῆ εἰς τοὺς κατὰ τὸν Τούρκων πολέμους, οἱ Ἀγγλοὶ τὸν Μάρλμπορω (Marlbrough), τὸν σύζυγον τῆς εὐνοουμένης τῆς βασιλίσσης Ἄννας (σελ. 118).

Ὁ πόλεμος ἐλάμβανε κατ' ἀρχὰς εὐνοϊκὴν τροπὴν διὰ τὸν Λουδοβῆκον, ἀλλ' ἀφοῦ οἱ δύο στρατηγοί, Εὐγένιος καὶ Μάρλμπορω, μετεκόμισαν κρυφίως τὸν ἀγγλοολλανδικὸν στρατὸν ἀπὸ τὰς Κάτω Χώρας εἰς Βαυαρίαν, ὁ ἐκεῖ εὐρισκόμενος γαλλικὸς στρατὸς ὑπέστη δεινὴν ἤτταν. Συγχρόνως ὁ ἀγγλικὸς στόλος κατέλαβε τὸ Γιβραλτάρ, τὸ ὁποῖον διατηροῦν οἱ Ἀγγλοὶ μέχρι σήμερον. Μετὰ νέαν νίκην τοῦ ἠνωμένου στρατοῦ εἰς Βέλγιον οἱ δύο στρατηγοὶ ἐβάδιζον ἤδη κατὰ τῶν Παρισίων. Ἀπὸ τὴν κρίσιμον αὐτὴν θέσιν ἔσωσε τὸν Λουδοβῆκον αἰφνιδία πολιτικὴ μεταβολὴ εἰς τὴν Ἀγγλίαν.

Τὸ Ὑπουργεῖον Οὐῖξ ἀνειράπη, ὁ στρατηγὸς Μάρλμπορω ἀπώλεσε τὴν ἰσχὺν καὶ τὸ νέον Ὑπουργεῖον Τόρις ἔκλινε πρὸς τὴν εἰρήνην.

Συγχρόνως εἶχεν ἀποθάνει ὁ αὐτοκράτωρ Ἰωσήφ Α' καὶ ὁ ἀδελφός του Κάρολος, ὁ ἀπαιτητὴς τοῦ ἰσπανικοῦ θρόνου, ἀνηγορεύθη αὐτοκράτωρ τῆς Γερμανίας. Ἡ Ἀγγλία καὶ ἡ Ὀλλανδία δὲν εἶχον συμφέρον νὰ ἐνωθῆ ἡ Αὐστρία καὶ ἡ Ἰσπανία καὶ νὰ ἀναστηθῆ τὸ κράτος Καρόλου Ε'. Τοιοῦτοτρόπως ἡ συμμαχία διεσπάσθη.

ΕΙΡΗΝΗ ΤΗΣ ΟΥΤΡΕΧΤΗΣ

Ἡ εἰρήνη τῆς Οὐτρέχτης (Utrecht, πόλεως ὀλλανδικῆς) ὥρισε τὰ ἑξῆς :

1) Ὁ Φίλιππος Ε', ἕγγονος τοῦ Λουδοβίκου, ἀναγνωρίζεται βασιλεὺς τῆς Ἰσπανίας καὶ τῶν Ἰνδιῶν, ἐπὶ τῷ ὄρω νὰ παραιτηθῆ ἀπὸ τὸ στέμμα τῆς Γαλλίας.

2) Παραχωρεῖ εἰς τὸν αὐτοκράτορα τὰς Κάτω Χώρας, τὸ Μιλάνον, τὴν Σαρδηνίαν καὶ τὴν Νεάπολιν.

3) Εἰς τὸν δούκα τῆς Σαβοΐας Εὐγένιον τὴν Σικελίαν. Ὁ δούξ ἔλαβε τὸν τίτλον τοῦ βασιλέως, ὑπεχρεώθη ὅμως νὰ ἀνταλλάξῃ τὴν Νεάπολιν ἔναντι τῆς Σαρδηνίας.

4) Εἰς τὴν Ἀγγλίαν τὸ Γιβραλτάρ, τὴν Μινόρκαν καὶ πλεονεκτήματα ἐμπορικά.

5) Ἡ Γαλλία κρατεῖ ἀκέραιον τὸ ἔδαφός της εἰς τὴν Εὐρώπην, τὰς κατακτήσεις τοῦ Λουδοβίκου, ἐγκαταλείπει ὅμως σημαντικὰς ἀποικίας της εἰς τὴν Ἀγγλίαν, τὴν Νέα ν Γῆν, τὴν Ἀκαδίαν καὶ τὰς χώρας τοῦ ὄρου τοῦ Hudson, τὴν κλεῖδα τοῦ Καναδά. Ἀναγνωρίζει ἐπίσης τὸν Γεώργιον Α' τοῦ Ἀννοβέρου ὡς βασιλέα τῆς Ἀγγλίας καὶ δέχεται νὰ ἐκτοπίσῃ τὸν ἀπαιτητὴν τοῦ ἀγγλικοῦ θρόνου Στούαρτ.

Ἡ εἰρήνη τῆς Οὐτρέχτης ἔχει διὰ τὸν 18ον αἰῶνα τὴν σημασίαν, τὴν ὁποίαν εἶχεν ἡ εἰρήνη τῆς Βεστφαλίας διὰ τὸν 17ον. Ἐπεσφράγισε τὴν γαλλοῖσπανικὴν ἥτταν. Διὰ τὸν αὐτοκράτορα τῆς Αὐστρίας ἐσήμαινεν ἐπανόρθωσιν τῆς καταστροφῆς, τὴν ὁποίαν εἶχεν ὑποστῆ ἐκ τῆς εἰρήνης τῆς Βεστφαλίας. Δι' αὐτῆς ἡ Αὐστρία ἀπέβαινε πάλιν ἰσχυρὰ δύναμις. Ἐξουσίαζε μέρος τῶν Κάτω Χωρῶν καὶ ἐκυρίαρχει ἐπὶ τῆς Ἰταλίας, ἐνῶ εἶχε γίνει κυρία ὀλοκλήρου τῆς Οὐγγαρίας ἐκδιώξασα τοὺς Τούρκους.

Ἡ Ἀγγλία ἐπεξετάθη πολὺ εἰς τὰς ἀποικίας, ἐνῶ ἡ Ὀλλανδία κατέπιπτε διαρκῶς. Ἡ Γαλλία διετήρησε τὰς κατακτήσεις της, δὲν ἦτο ὅμως πλέον δεσπόζουσα εἰς τὴν Εὐρώπην δύναμις.



Ἡ Εὐρώπη μετὰ τὴν εἰρήνην τῆς Οὐτρέχτης (1713).

ΠΑΝΕΠΙΣΤΗΜΙΟ ΙΟΑΝΝΙΝΩΝ
 ΤΟΜΕΑΣ ΦΙΛΟΣΟΦΙΑΣ
 ΚΑΤΗΓΟΡΙΑ ΠΡΩΤΗΣ ΜΕΤΑΠΤΥΧΙΑΚΗΣ ΦΙΛΟΣΟΦΙΑΣ
 ΔΙΕΥΘΥΝΤΗΣ: ΕΠ. ΚΑΘ. ΠΑΡΑΣΚΕΥΗΣ ΑΝΣΤΑΤΙΝΟΥΣ (ΕΠΙΤΥΧΙΟΣ)

ΚΕΦΑΛΑΙΟΝ Ι΄

ΔΙΑΝΟΗΤΙΚΗ ΑΝΑΠΤΥΞΙΣ ΚΑΤΑ ΤΟΝ ΙΖ΄ ΑΙΩΝΑ

Ο ΑΙΩΝ ΛΟΥΔΟΒΙΚΟΥ ΙΔ΄

Η ΠΝΕΥΜΑΤΙΚΗ ΚΙΝΗΣΙΣ ΤΟΝ 17^{ΟΝ} ΑΙΩΝΑ

Μετά την μεγάλην ζύμωσιν, ἡ ὁποία ἔγινε κατὰ τὴν ᾿Αναγέννησιν, τὰ γράμματα καὶ αἱ τέχναι ἀπέκτησαν ἀξιόλογον ὠριμότητα τὸν 17^{ον} αἰῶνα. Εἰς μεγάλην ἀκμὴν ἔφθασαν ἡ γαλλικὴ λογοτεχνία καὶ ἡ ἰσπανικὴ καὶ ὀλλανδικὴ ζωγραφικὴ. Παραλλήλως ἔγινε σημαντικὴ πρόοδος εἰς τὰς φυσικὰς ἐπιστήμας καὶ ἀνεπτύχθησαν τὰ πρῶτα μεγάλα φιλοσοφικὰ συστήματα τῶν νέων χρόνων.

Ἐπειδὴ κέντρον τῆς πνευματικῆς ζωῆς εἰς τὴν Εὐρώπην κατὰ τὸν 17^{ον} αἰῶνα ἦτο ἡ Γαλλία καὶ ὁ περίφημος βασιλεὺς αὐτῆς παρουσιάσθη ὡς προστάτης τῶν γραμμάτων καὶ τεχνῶν, ὠνομάσθη ὀλόκληρος ἡ περίοδος αἰὼν Λουδοβίκου ΙΔ΄.

ΤΑ ΓΑΛΛΙΚΑ ΓΡΑΜΜΑΤΑ

Κατὰ τὸν 17^{ον} αἰῶνα ἡ Γαλλία ἔγινε κέντρον διανοητικῆς κινήσεως εἰς τὴν Εὐρώπην. Ἰδίως ἀνεπτύχθη πολὺ ἡ λογοτεχνία. Οἱ ἐξοχώτεροι τῶν συγγραφέων τοῦ 17^{ου} αἰῶνος ὑπῆρξαν Γάλλοι, ἡ γαλλικὴ γλῶσσα ἀπέβη ἡ γλῶσσα τῶν ἀνεπτυγμένων καθ' ὅλην τὴν Εὐρώπην καὶ οἱ γάλλοι συγγραφεῖς ἔγιναν ὑπόδειγμα εἰς τοὺς ἄλλους λαούς.

Βραδύτερον ὑπέθεσαν, ὅτι τὴν ἀκμὴν αὐτὴν προεκάλεσεν ὁ Λουδοβίκος ΙΔ΄ προστατεύσας τοὺς συγγραφεῖς, καὶ ὁ Βολταῖρος ὠνόμασε τὴν ἐποχὴν αὐτὴν Αἰῶνα Λουδοβίκου ΙΔ΄. Ἄλλὰ τοῦτο δὲν εἶναι καθ' ὅλα ἀκριβές, διότι ἡ Γαλλία εἶχε μεγάλους συγγραφεῖς ἤδη πρὸ τοῦ Λουδοβίκου καὶ ἡ λεγομένη ἐπίδρασις τοῦ βασιλέως ἦτο πολὺ μικροτέρα παρ' ὅσον ὑπέθεσαν. Ἡ ἀνάπτυξις ἦτο κυρίως τὸ ἀποτέλεσμα τῆς ἐσωτερικῆς καὶ ἐξωτερικῆς ἰσχύος τῆς Γαλλίας κατὰ τὸν 17^{ον} αἰῶνα. Ἄλλ' εἶναι ἐπίσης ἀναμφισβήτητον, ὅτι ἡ γαλλικὴ αὐλή, σκορπίσασα πλουσίως τὰ μέσα τῆς εὐεξίας εἰς τὰς Βερσαλλίας καὶ εἰς

τὴν πρωτεύουσαν, ἐδημιούργησεν ἐκλεκτὴν κοινωνίαν, τῆς ὁποίας τὸ ἄνθισμα ἦτο ἡ ἀκμὴ τῶν γραμμάτων.

Ἡ κοινωνία ἐκείνη ἦτο κομψὴ καὶ ἀνυπέρβλητος εἰς λεπτότητα, ἀλλὰ καὶ ὑπερβολικὰ πειθαρχικὴ ἄνευ ἰσχυρᾶς ἐσωτερικῆς ὁρμῆς. Διὰ τοῦτο καὶ ἡ λογοτεχνία τῆς διακρίνεται διὰ τὴν κομψότητα καὶ τὴν συμμετρίαν τῆς μορφῆς, ἀλλὰ δὲν διαπνέεται ἀπὸ ἰσχυρὰν δημιουργικὴν πνοήν.

Η ΑΚΑΔΗΜΙΑ

Ἡ Γαλλικὴ Ἀκαδημία ἦτο κατ' ἀρχὰς συνάθροισις ἰδιωτῶν. Ἄλλ' ὁ Ρισελιὲ ἀνεγνώρισεν αὐτὴν ὡς ἐπίσημον σωματεῖον ὑπὸ τὸ ὄνομα Γαλλικὴ Ἀκαδημία καὶ ἔλαβε τὸν τίτλον τοῦ προστάτου αὐτῆς (1636). Ἐπίσης καὶ ὁ Λουδοβίκος ἐπροστάτευσεν αὐτήν, ὅταν δὲ τελειωτικῶς ὀργανώθη, ἀπετελέσθη ἀπὸ τεσσαράκοντα μέλη, τὰ ὁποῖα βραδύτερον ὀνομάσθησαν ἀ θ ἄ ν α τ ο ι. Ὁ Ρισελιὲ ἐπεφόρτισεν αὐτὴν νὰ κανονίσῃ τὴν γλῶσσαν, ὥστε νὰ ἐξαρκῆ εἰς τὰς ἀνάγκας τῶν τεχνῶν καὶ τῆς ἐπιστήμης. Πρὸς τοῦτο ἔπρεπε νὰ συντάξῃ λεξικόν, γραμματικὴν, ρητορικὴν καὶ ποιητικὴν, ἀλλὰ κατώρθωσε νὰ συμπληρώσῃ μόνον τὸ λεξικόν. Οὕτω προῆλθε τὸ ὀνομαστὸν Λ ε ξ ι - κ ὸ ν τῆς Γαλλικῆς Ἀκαδημίας (1η ἔκδοσις 1674).

ΟΙ ΣΥΓΓΡΑΦΕΙΣ

Κατὰ τοὺς χρόνους τούτους δὲν ὑπῆρχεν εἰς τὴν Εὐρώπην ἰδιαιτέρα τάξις συγγραφέων, διότι δὲν ὑπῆρχεν ἀναγνωστικὸν κοινὸν καὶ τὰ ἔργα ἀπέφερον ἐλάχιστον κέρδος. Διὰ τοῦτο οἱ λογοτέχναι τοῦ 17^{ου} αἰῶνος ἦσαν εὐκατάστατοι ἄστοι καλλιεργοῦντες ἐρασιτεχνικῶς τὰ γράμματα. Ὁ Λουδοβίκος ΙΔ' εἶχε τὴν φιλοδοξίαν νὰ ἴδῃ λαμπρονομένην τὴν βασιλείαν του ἀπὸ μεγάλους συγγραφεῖς ὡς καὶ ἀπὸ μεγάλας νίκας. Διὰ τοῦτο ἠθέλησε νὰ προστατεύσῃ τοὺς συγγραφεῖς, ἀλλὰ τὰ ἐπιδόματα διενέμοντο ἀδεξίως, ὥστε οἱ μεγάλοι συγγραφεῖς ὀλίγον ὠφελήθησαν ἀπ' αὐτά.

Εἰς τὴν ἀρχαιοτέραν τῆς βασιλείας τοῦ Λουδοβίκου γενεὰν ἀνήκουν τρεῖς μεγάλοι συγγραφεῖς.

Ὁ Πέτρος Κορνήλιος (P. Corneille, 1606 - 1684) ἀφοῦ προηγουμένως συνέγραψε περιπλόκους κωμωδίας, παρουσίασε τὸ 1653 τὸν Cid, δράμα ἰπποικόν, τοῦ ὁποίου ἡ ἐπιτυχία ὑπῆρξε πρωτοφανής.

Κορνήλιος ἐκαλλιέργησε τὸ ἥρωικὸν δράμα. Ὅπως ὅλοι οἱ δραματικοὶ συγγραφεῖς τῆς Γαλλίας τὸν 17ον αἰῶνα, πρότυπον εἶχε τὸ ἀρχαῖον δράμα. Τὰς ὑποθέσεις του ἐλάμβανε κατὰ προτίμησιν ἀπὸ τὴν ρωμαϊκὴν ἱστορίαν, διότι οἱ Ρωμαῖοι, ὅπως ἔλεγεν, εἶχον ὕφος μεγαλοπροπέδες. Ὁ Ὀράτιος, ὁ Κίνας, ὁ Πολύευκτος εἶναι τὰ ἄριστα τῶν δραμάτων του.

Κατὰ τοὺς αὐτοὺς χρόνους ὁ Δεκάρετ (Descartes, 1594 - 1662) ἐξέδωκε τὸ πρῶτον σημαντικὸν ἔργον φιλοσοφίας εἰς γαλλικὴν γλῶσσαν, τὸν περί μεθόδου λόγον, διὰ τοῦ ὁποίου ἔγινεν εἰς τῶν θεμελιωτῶν τοῦ γαλλικοῦ λόγου.

Ὀλίγον βραδύτερον ὁ Πασκάλ (Pascal, 1633 - 1662), ὁ ὁποῖος σχεδὸν παῖς εἶχε δεῖξει σπανίαν ἰδιοφυίαν εἰς τὰ μαθηματικά καὶ τὴν φυσικὴν, ἐδημοσίευσεν σειρὰν ἐπιστολῶν κατὰ τῶν Ἰησουϊτῶν, αἱ ὁποῖαι ὠνομάσθησαν Provinciales καὶ ἐθεωρήθησαν ὡς πρότυπον τοῦ γαλλικοῦ πεζοῦ λόγου. Μετὰ τὸν πρόωρον θάνατον τοῦ συγγραφέως οἱ φίλοι του ἐδημοσίευσαν ὑπὸ τὸν τίτλον Pensées τὰ ἀποσπάσματα συγγράμματος, τὸ ὁποῖον συνέταξε, διὰ νὰ ἀποδείξῃ τὴν ἀλήθειαν τῆς καθολικῆς θρησκείας.

Κατὰ τὴν ἀρχὴν τῆς βασιλείας τοῦ Λουδοβίκου διεκρίθησαν τέσσαρες ποιηταί, ὁ Μολιέρος, ὁ Λαφονταίν, ὁ Μποαλὼ καὶ ὁ Ρακίνας.

Ὁ Μολιέρος (Molière, 1622-1673), ἦτο ἐξαιρετικὴ ἰδιοφυΐα, ὁ μόνος ἀληθινὸς δημιουργὸς ἀπὸ τοὺς συγγραφεῖς τοῦ 17ου αἰῶνος. Αἱ 29 κωμωδίαί του εἶναι ἀπὸ τὰ τελειότερα τοῦ εἴδους. Ὁ Μολιέρος ἐγνώριζε καλῶς τὸν ἄνθρωπον, κατεῖχε τὴν σκηρικὴν τέχνην καὶ διέσυρε τὰ ἐλαττώματα τῶν συγχρόνων του.

Τὰ πρόσωπα δὲ τῶν κωμωδιῶν αὐτοῦ ὑπερβαίνουν τὰ ὅρια τῶν χρόνων του καὶ ἀπερβαίνουν αἰῶνιοί τύποι. Ὁ Ἀρχοντοχωριάτης, αἱ Σοφαὶ Γυναῖκες, ὁ



Μολιέρος.

Κατὰ φαντασίαν ἀσθενῆς, εἶναι θεατρικὰ ἔργα πλήρη χάριτος δεικνύοντα τὰς διαφόρους ὄψεις τοῦ ἀνθρωπίνου χαρακτῆρος, ἐνῶ ὁ Μισάνθρωπος καὶ ὁ Ταρτοῦφος εἶναι μεγάλα ἀριστουργήματα, εἰς τὰ ὅποια τὸ ἀστεῖον ἐγγίζει τὰ ὄρια τοῦ τραγικοῦ.

Ὁ Λαφονταῖν (La Fontaine, 1621-1695), ἦτο ἀριστοτέχνης τοῦ γαλλικοῦ στίχου. Διεκρίθη κυρίως ὡς ποιητὴς μύθων, τῶν ὁποίων τὰς ὑποθέσεις ἐλάμβανεν ἀπὸ τοὺς ἀρχαίους μυθογράφους. Ὑπὸ τὴν μορφήν ὅμως τῶν ζώων ἐξωγράφησε τὰ ἥθη καὶ τὰ ἐλαττώματα τῶν ἀνθρώπων, ὥστε οἱ μῦθοί του εἶναι ἀληθῆ μικρὰ δράματα διακρινόμενα διὰ τὴν ζωηρότητα καὶ λεπτότητα τῶν παρατηρήσεων. Ὁ Λαφονταῖν θεωρεῖται ἀπὸ τοὺς γνησιωτέρους ἀντιπροσώπους τοῦ γαλλικοῦ πνεύματος καὶ οἱ μῦθοί του τάσσονται μεταξὺ τῶν ἀριστουργημάτων τῆς γαλλικῆς λογοτεχνίας.

Ὁ Μποαλὼ (Boileau, 1636-1711) δὲν ἦτο κυρίως ποιητὴς, ἀλλ' εἶχε λεπτὴν καλλιτεχνικὴν ἀντίληψιν. Εἶναι ὁ ἀνεγνωρισμένος

κριτικὸς τῶν χρόνων τούτων. Ἦτο θαυμαστὴς τοῦ Ὄρατίου καὶ κατ' ἀπομίμησιν ἐκείνου ἔγραψε Σατίρας καὶ Ἐπιστολάς καὶ τὴν Ποιητικὴν τέχνην. Ὁ Λουδοβίκος διώρισεν αὐτὸν ἱστοριογράφον τῆς αὐλῆς.

Ὁ καλλιτεχνικώτερος ἀπὸ τοὺς λογογράφους τῆς σειρᾶς αὐτῆς ἦτο ὁ νεώτερος Ἰωάννης Ρακίνας (Racine, 1639-1699). Ἐκπαιδευθεὶς εἰς σχολὴν μοναχῶν προωρίζετο διὰ τὸ ἱερατικὸν στάδιον, ἀλλ' ἠγάπησε τὸ θέατρον καὶ ἔγραψε τραγωδίας ἀπομιμούμενος τὸν Εὐριπίδην,



Ρακίνας.

τὸν ὅποιον ἐγνώριζεν ἀπὸ τὸ πρωτότυπον χωρὶς νὰ τὸ ἐννοῇ πάντοτε καλῶς. Ἐντὸς δεκαετίας παρήγαγε τὰ ἄριστα τῶν ἔργων του, τὴν Ἀνδρομάχην καὶ τὴν Ἰφιγένειαν, τὸν Βρετάν-

νικὸν καὶ τὴν Φαίδραν, γράφων μὲ παραδειγματικὴν εὐχέρειαν στίχους μαλακοὺς καὶ ἐπιτυγχάνων ἄμεμπτον συμμετρίαν τοῦ συνόλου. Ὁ Ρακίνας θεωρεῖται τὸ πρότυπον τοῦ κλασσικοῦ ὕφους καὶ τῆς κλασσικῆς τέχνης. Πικρανθεὶς ἀπὸ τὴν κακὴν ὑποδοχὴν τῆς Φαίδρας, ἀπεμακρύνθη ἀπὸ τὸ θέατρον καὶ ἀφιερώθη εἰς τὴν σύνθεσιν θρησκευτικῶν ποιημάτων. Μόλις βραδύτερον καὶ κατὰ παράκλησιν τῆς κυρίας Μαιντενὸν ἐπανῆλθεν εἰς τὸ θέατρον καὶ ἔγραψε τὰ δύο θρησκευτικὰ δράματα, τὴν Ἑσθήρ καὶ τὴν Ἀθαλίαν, τὰ ὁποῖα δεικνύουν ἄλλην ὄψιν τῆς ἰδιοφυίας τοῦ ποιητοῦ καὶ εἶναι ἔργα λεπτῆς θρησκευτικῆς συγκινήσεως ἐνθυμίζοντα εἰκόνας τοῦ Ραφαήλ. Οἱ τέσσαρες οὗτοι συγγραφεῖς ἐπεβλήθησαν εἰς τὴν κοινὴν γνώμην, τὰ ἔργα των ἐθεωρήθησαν ὑποδειγματικά, οἱ δὲ κανόνες, τοὺς ὁποίους ἐθέσπισεν ὁ Μποαλὼ εἰς τὴν Ποιητικὴν Τέχνην, ἴσχυσαν ἐπὶ πολὺν καιρὸν ὡς αἱ τελευταῖαι λέξεις τῆς αἰσθητικῆς. Αὕτη εἶναι ἡ κατ' ἐξοχὴν κλασσικὴ λογοτεχνία τῆς Γαλλίας.

Ἐπὶ Λουδοβίκου ΙΔ' ἤκμασαν ἀξιόλογοι ἐκκλησιαστικοὶ ρήτορες, διότι ἐν Γαλλίᾳ, ὅπου δὲν ὑπῆρχεν οὔτε βουλή οὔτε ἐλευθερία λόγου, δὲν ἦτο δυνατόν νὰ ἀκμάσῃ ἄλλη ρητορικὴ πλὴν τῆς ἐκκλησιαστικῆς. Ὁ ὀνομαστότατος τῶν ἱεροκηρῶν τῶν χρόνων τοῦ Λουδοβίκου εἶναι ὁ Μποσσουὲ (Bossuet, 1623-1704), εὐνοούμενος τοῦ βασιλέως καὶ παιδαγωγὸς τοῦ διαδόχου. Περίφημοι εἶναι αἱ ὁμιλίαι καὶ ἰδίως οἱ Ἐπικήδειοι λόγοι (Oraisons funèbres), τοὺς ὁποίους ἀπήγγειλε κατὰ τὸν θάνατον ἐξεχόντων προσώπων, καθὼς καὶ Πραγματεία περὶ τῆς Γενικῆς Ἱστορίας (Discours sur l'histoire universelle), εἰς τὴν ὁποίαν ἐξηγεῖ ἀπὸ χριστιανικὴν θεολογικὴν ἄποψιν τὰ μεγάλα γεγονότα τῆς Ἱστορίας.

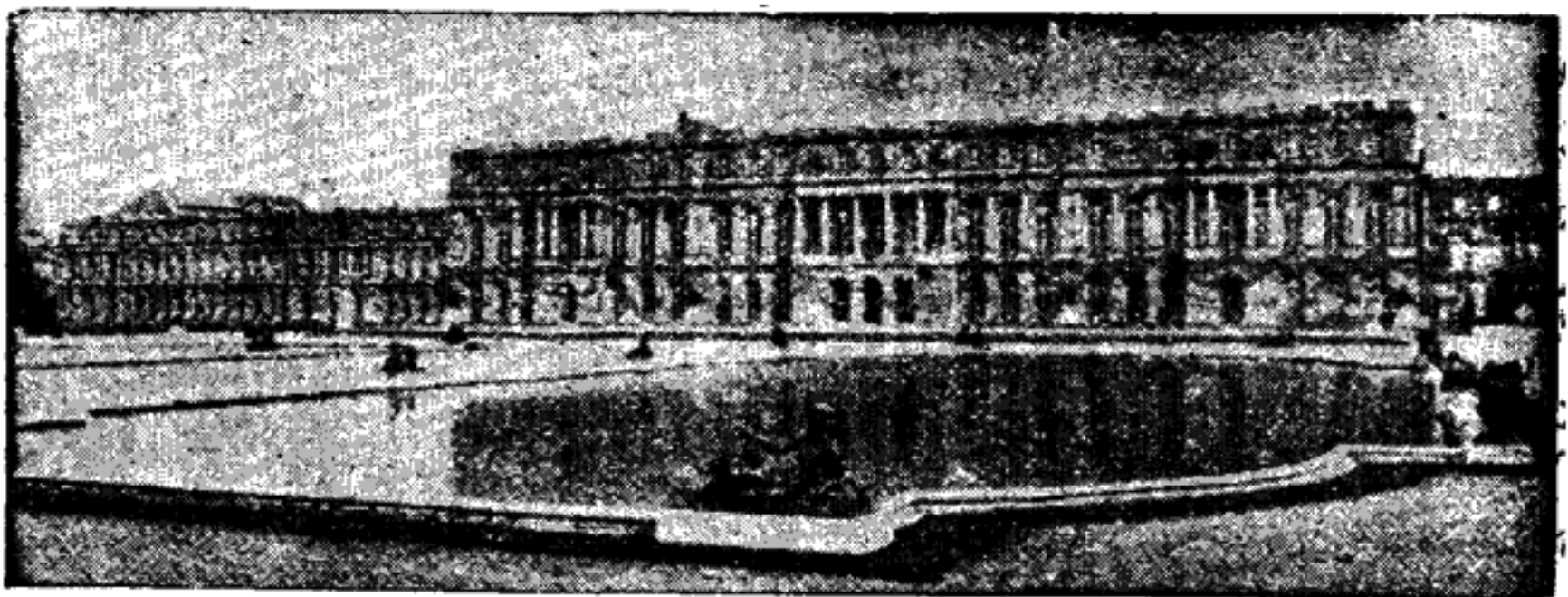
Εἰς νεωτέραν γενεὰν καὶ διάφορον κόσμον ἰδεῶν καὶ τεχνοτροπίαν ἀνήκουν ὁ συγγραφεὺς τῶν χαρακτήρων Λαμπρουγέρ (La Bruyère, 1645-1696) καὶ ὁ ἀρχιεπίσκοπος Φενελὸν (Fénélon, 1652-1715), ὁ παιδαγωγὸς τοῦ ἐγγόνου τοῦ βασιλέως. Αἱ περιπλανήσεις τοῦ Τηλεμάχου (Aventures de Télémaque) εἶναι εἶδος ἐπικῆς διηγήσεως κατὰ τὸ ὑπόδειγμα τῆς Ὀδυσσεΐας. Κύριος ὁμῶς σκοπὸς τοῦ συγγραφέως ἦτο νὰ δώσῃ νέον πρότυπον ἡγεμόνος, ὁ ὁποῖος ἐργάζεται διὰ τὸ ἀγαθὸν τῶν ὑπηκόων του. Αἱ περιπλανήσεις ἀπεδοκιμάσθησαν ὑπὸ τῆς αὐλῆς καὶ ὁ συγγραφεὺς των κατεδικάσθη εἰς εὐσχημον ἐξορίαν, ἀπομακρυνθεὶς εἰς τὴν ἐπαρχίαν του.

Τὸν 17ον αἰῶνα καὶ ἄλλαι χῶραι τῆς Εὐρώπης ἔχουν ἀξιολόγους συγγραφεῖς. Εἰς τὴν Ἰσπανίαν ἐξακολουθεῖ μετὰ τὴν πολιτικὴν παρακμὴν ἢ ἀκμὴ τῆς λογοτεχνίας. Εἰς τὴν Ὀλλανδίαν εὐδοκίμοῦν τὰ Πανεπιστήμια, εἰς τὴν Ἀγγλίαν κατὰ τὴν παλινόρθωσιν τῶν Στούαρτ ὁ Τζὼν Μίλτον (John Milton, 1608 - 1694), ἔγραψε τὸ περίφημον ἐπικὸν ποίημα Ἀπολεσθεῖς Παράδεισος, εἰς τὸ ὁποῖον περιγράφει τὴν δημιουργίαν καὶ τὴν χαρὰν τοῦ πρωτοπλάστου εἰς τὸν Παράδεισον.

ΑΡΧΙΤΕΚΤΟΝΙΚΗ ΚΑΙ ΖΩΓΡΑΦΙΚΗ ΕΝ ΓΑΛΛΙΑΙ

Κατὰ τὸν 17ον αἰῶνα παρημελήθη ὁ γοτθικὸς ρυθμὸς. Οἱ βασιλεῖς τῆς Γαλλίας προσεκάλεσαν ἰταλοὺς ἀρχιτέκτονας καὶ πολλάκις ἐργάτας ἰταλοὺς, οἱ ὁποῖοι ἔκτισαν ἀνάκτορα καὶ ἐκκλησίας κατὰ τὸν ρωμαϊκὸν ρυθμὸν, ὀγκώδεις οἰκοδομὰς μὲ κίονας εἰς τὴν πρόσοψιν στεγαζομένας ἀπὸ ὑπερμεγέθεις θόλους κατὰ τὸ πρότυπον τοῦ ναοῦ τοῦ Ἁγίου Πέτρου τῆς Ρώμης.

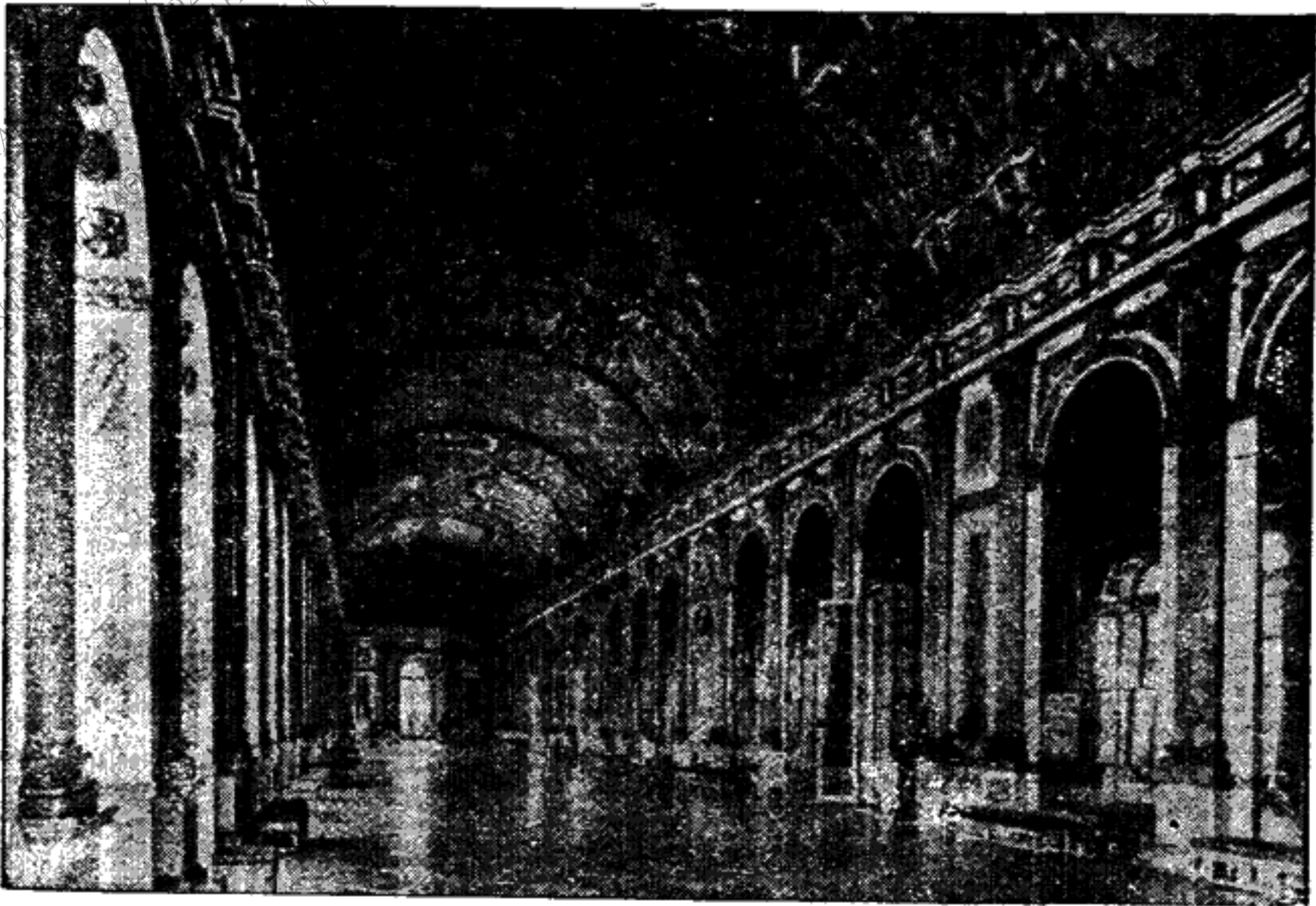
Ὁ Λουδοβίκος ΙΔ' ἔδαπάνησε κολοσσιαῖα ποσὰ δι' οἰκοδομὰς.



Ἀνάκτορον Βερσαλλιῶν.

ἐπειδὴ ἤθελε νὰ λαμπρύνῃ τὴν βασιλείαν του μὲ μνημεῖα μεγαλοπρεπῆ. Ἡ ἀρχιτεκτονικὴ καὶ ἡ ζωγραφικὴ ἀνεξωγογήθησαν διὰ τῆς γενναιοδωρίας του. Ὁ Λουδοβίκος ἐπεσκεύασε τὰ ἀνάκτορα τοῦ Κεραμεικοῦ (Tuilleries) καὶ τὸ Λοῦβρον, ἔκτισε τὰ ἀνάκτορα τοῦ Μαρλύ (Marly) καὶ τοῦ Τριανόν (Trianon). Ἀλλὰ τὸ κύριον ἀρχιτεκτονικὸν μνημεῖον τῆς βασιλείας του εἶναι τὰ μυθώδη διὰ τὴν πολυτέλειαν ἀνάκτορα τῶν Βερσαλλιῶν (Versailles). Αἱ Βερ-

σαλλίαι εὐρίσκονται εἰς μικρὰν ἀπόστασιν ἀπὸ τοὺς Παρισίους καὶ ἀποτελοῦνται ἀπὸ σύμπλεγμα οἰκοδομῶν. Τὸ κεντρικὸν οἰκοδόμημα ἔχει μῆκος 450 μέτρα καὶ κοσμεῖται ἀπὸ κίονας εἰς τὴν πρόσοψιν. Ἀποτελεῖται ἀπὸ ἓν πάτωμα πολὺ ὑψηλόν, ἐπὶ τοῦ ὁποίου ἐπικάθηται δεύτερον χαμηλότερον, καὶ ἀντὶ στέγης φέρει ὀριζόντιον δῶμα. Πρὸ τοῦ ἀνακτόρου ἐκτείνεται ἀπέραντος κήπος μὲ εὐρύχωρον δροσοτοιχίαν, ἡ ὁποῖος κοσμεῖται μὲ μαρμάρινα ἀγάλματα παριστάνοντα θεοὺς τῆς μυθολογίας. Οἱ δρόμοι τοῦ ἄλλους ὀδηγοῦν εἰς κρήνας ἢ



Ἡ αἴθουσα τῶν κατόπτρων (Βερσαλλίαι).

εἰς μικρὰς λίμνας, αἱ ὁποῖαι στολίζονται μὲ ἀγάλματα ἀρχαίων θεῶν καὶ μὲ πίδακας, εἰς τοὺς ὁποίους τὸ ὕδωρ ἔρχεται μὲ ὄρμην καὶ ἀναπηδᾷ εἰς μέγα ὕψος.

Τὰ οἰκοδομήματα αὐτὰ κατεσκευάσθησαν κατὰ τὴν παραλλαγὴν τοῦ ρυθμοῦ τῆς Ἀναγεννήσεως, τὴν ὁποίαν ὠνόμασαν Μπαρόκ (Baroque). Ὁ νέος ρυθμὸς ζητεῖ νὰ προκαλέσῃ τὴν ἐντύπωσιν τοῦ μεγαλειώδους καὶ τοῦ ἐπιβλητικοῦ μὲ τὸν ὄγκον τῆς ὅλης οἰκοδομῆς καὶ τὴν διάταξιν τῶν μερῶν. Προτιμᾷ τὴν τεθλασμένην ἢ τὴν καμπύλην



Ἡρωικὸν τοπίον (Πουσέν).



Ὁ ρύαξ (Ρουϊσοντάελ).

γραμμὴν καὶ τὸν φόρτον τοῦ γλυπτικοῦ καὶ γραφικοῦ διακόσμου ἀντὶ τῆς εὐθυγραμμίας καὶ τῆς λιτότητος τοῦ κλασσικοῦ ρυθμοῦ.

Ὁμοίας τάσεις παρουσιάζει καὶ ἡ ζωγραφικὴ. Ἀλλὰ ἡ γαλλικὴ ζωγραφικὴ τοῦ 17ου αἰῶνος δὲν παρήγαγεν ἔργα μεγάλης ἀξίας. Ἐνῶ ἡ τέχνη εἶχε τελειοποιηθῆ καὶ οἱ τεχνῖται ἐζωγράφιζον μὲ μεγάλην ἐπιμέλειαν, τὸ κοινὸν ἐξήτει τὸ πομπῶδες καὶ βαρὺ. Διὰ τοῦτο περισσότερο ἀπὸ τὰς κανονικάς, τὰς σοβαρὰς καὶ ψυχρὰς συνθέσεις ἐκτιμῶνται τὰ ἡρωικὰ τοπία τοῦ Ν. Πουσσέν (N. Poussin), (Ποιμένες τῆς Ἀρκαδίας, Ἰδεῶδες τοπίον κλπ.) καὶ τὰ ἰταλικὰ τοπία τοῦ Κλωντ Λορραῖν (Claude Lorrain), (Πρωί, Ἐσπέρα κλπ.).

ΙΣΠΑΝΟΙ ΖΩΓΡΑΦΟΙ

Ἀντιθέτως, ἡ Ἰσπανία ἀνέδειξε κατὰ τοὺς χρόνους αὐτοὺς μερικοὺς ἀπὸ τοὺς καλυτέρους ζωγράφους τῆς Εὐρώπης.

Ὁ Βελασκέξ (Velasquez, 1599 - 1660) ἐζωγράφιζε μὲ τέχνην καὶ ἀνυπέροβλητον ἐκφραστικότητα κατορθώσας μὲ ἀπλᾶ χρώματα νὰ παράγῃ ἁρμονίαν φωτοσκιάσεων. Πλὴν τῶν μεγάλων θρησκευτικῶν εἰκόνων (Σταύρωσις κλπ.) ἐφιλοτέχνησε προσωπογραφίας βασιλέων καὶ μικρῶν πριγκίπων τῆς αὐλῆς, τῶν ὁποίων τινὲς εἶναι ὀνομασταὶ (Πριγκίπισσα Μαργαρίτα κλπ.), μία δὲ ἱστορικὴ του εἰκὼν (Παράδοσις τῆς Βρέδα) εἶναι περίφημος.

Ὁ Μουρίλλο (Mou-
rillo, 1617 - 1682) ἐζωγράφιζε σκηνὰς ἀπὸ τὴν ἱερὰν ἱστορίαν ἐπὶ τῶν τοίχων τῶν μοναστη-



Φίλιππος Δ΄ Ἰσπανίας (Βελασκέξ).

ρίων και ἄνωθεν τῆς Ἀγίας Τραπέζης τῶν ἐκκλησιῶν. Ἐξαιρετικῆς χάριτος εἶναι αἱ Παναγαίαι, τὰς ὁποίας παρίστανεν ἐν μέσῳ ἀπαλοῦ φω-



Μετρήτρια (Μουρίλλο).

τὸς και ὁ μικρὸς Χριστὸς παίζων μετὰ τοῦ παιδὸς Ἰωάννου ἢ μετ' ἄρνιου. Ἐξωγράφειεν ἐπίσης σκηνας τοῦ καθ' ἡμέραν βίου, χωρικοὺς και ἄγυιόπαιδας ἐντὸς χρυσοῦ φωτισμοῦ και μὲ πιστὴν παράστασιν τῆς πραγματικότητος (ἡ Ἀγία Οἰκογένεια, ἡ Ἀνάληψις τῆς Παρθένου, ἡ Ἀγία Σύλληψις, ὁ Ἅγιος Ἀντώνιος μετὰ τοῦ Χριστοῦ παιδός, Χριστὸς και Ἰωάννης παῖδες μετὰ τοῦ ἄρνιου, Παῖδες τρώγοντες σταφυλὰς κτλ.).

Η ΖΩΓΡΑΦΙΚΗ ΕΙΣ ΤΑΣ ΚΑΤΩ ΧΩΡΑΣ

Ἀξιόλογον ζωγραφικὴν ἀνέπτυξαν κατὰ τὸν 17ον αἰῶνα αἱ Κάτω Χῶραι, ἡ ὁποία ἐν πολλοῖς εἶναι πλουσιωτέρα και πολυμερεστέρα και ἀπὸ τὴν ἰταλικὴν ζωγραφικὴν τῆς Ἀναγεννήσεως.

Κέντρα τῆς ζωγραφικῆς αὐτῆς εἶναι ἡ Φλάνδρα (Brabant) και ἡ Ὀλλανδία. Αἱ δύο σχολαί, ἡ Φλαμανδικὴ και ἡ Ὀλλανδική, ἔχουν κοινὸν ἐθνικὸν χαρακτῆρα τὴν ἀγάπην τῆς φύσεως. Ἀλλ' ἡ Φλάνδρα μείνασα πιστὴ εἰς τὸ καθολικὸν δόγμα και ἔξαρτωμένη ἀπὸ τὴν Ἰσπανίαν διετήρησε τὴν παράδοσιν τῆς χριστιανικῆς τέχνης, ἐνῶ ἡ Ὀλλανδία ἀποσπασθεῖσα ἀπὸ τὴν καθολικὴν ἐκκλησίαν και ἀπὸ τὸν ἰσπανικὸν ζυγὸν ἐδημιούργησε τέχνην μᾶλλον κοσμικὴν.

Ὁ ἐξοχώτερος ἀπὸ τοὺς φλαμανδοὺς ζωγράφους, ὁ **Ρούμπενς** (Rubens, 1577-1640) ἔζησεν ἐπὶ τινα χρόνον εἰς τὴν Ἰταλίαν και