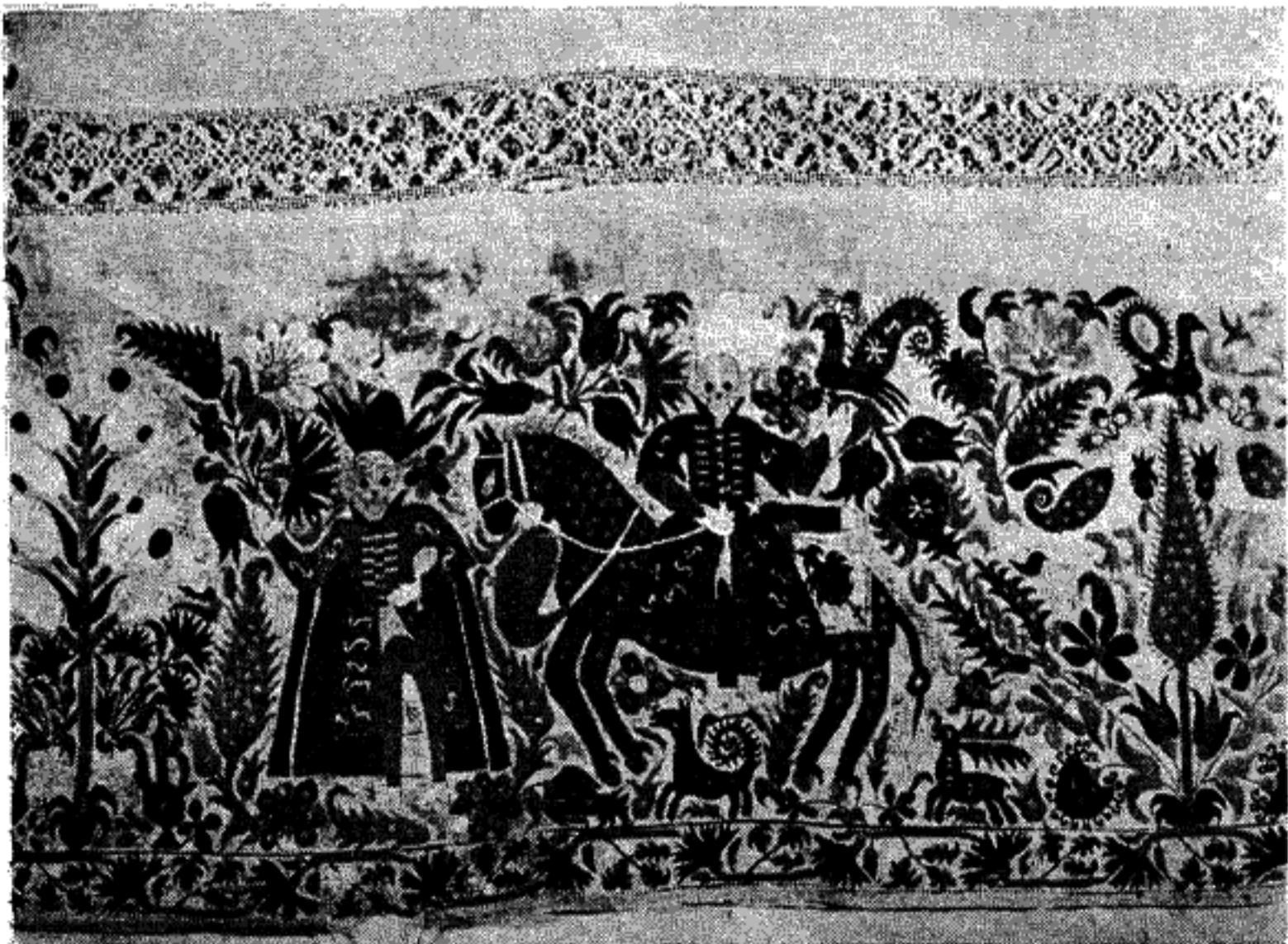


Πρόχειρο παράδειγμα γιὰ τὴ γνήσια ἑλληνικὴ καταγωγὴ τῶν ἐνδυμασιῶν εἶναι ὁ γυναικεῖος κεφαλόδεσμος τῶν 50 χωριῶν τῆς περιφέρειας τοῦ Ρουμλουκιοῦ τῆς Μακεδονίας ποὺ σκεπάζει κροτάφους κι' αὐτιά καὶ μοιάζει μὲ ἀρχαῖο κράνος (εἰκ. 26). Τὸ σχῆμα τοῦ κεφαλόδεσμου δὲτανπροσαρμύζονται καὶ οἱ φοῦντες (θύσσανοι) παίρνει μεγαλύτερη ἐπιβλητικότητῃ καὶ θυμίζει τὰ στολισμένα κράνη μὲ τὴν Ἱππουριν ἢ τὸν τρίχινον λόφον τοῦ ἀρχαίου κράνου (Ὅμηρου Ἰλιάς Γ. 362, Ζ. 469). Κατὰ τοπικὴ παράδοση ὁ κεφαλόδεσμος αὐτὸς φοριέται ἀπὸ τὴν ἐποχὴ τοῦ Μεγάλου Ἀλεξάνδρου ποὺ γιὰ ν' ἀνταμείψει τὶς γυναῖκες γιὰ τὴ γενναϊότητά τους τὴν ὥρα τῆς μάχης ἔβγαλε τὴν περικεφαλαία ἀπὸ τοὺς δειλοὺς ἄντρες καὶ τὴν ἔδωσε στὶς γυναῖκες.

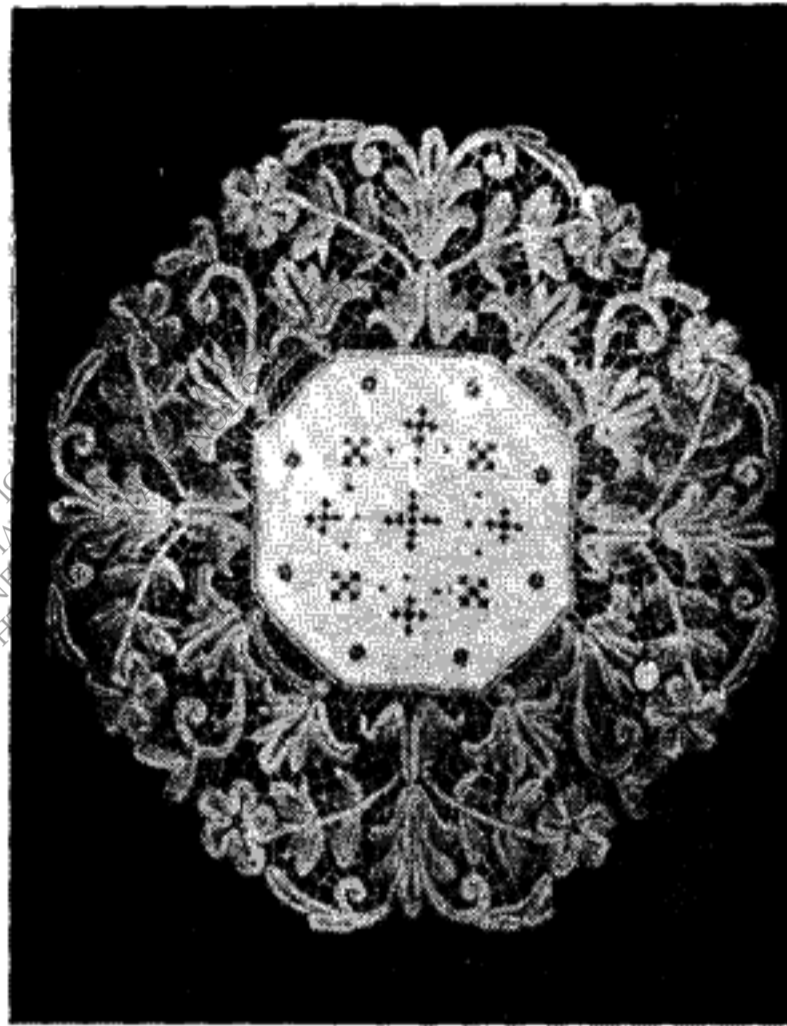
Ὁ φόρτος καὶ ὁ πλουτισμὸς ὀρισμένων γυναικειῶν ἑλληνικῶν στολῶν ἀρχίζει νὰ ἐπικρατεῖ ἀπὸ τὶς ἀρχές τοῦ 18ου αἰ. σὲ πολλὰς περιφέρειες, ἀστικὰ κέντρα καὶ νησιά, ὅπου χάρις στὰ προνόμια ποὺ δόθηκαν ἀπὸ τοὺς κατὰ καιροὺς Σουλτάνους στὰ μέρη αὐτὰ καθὼς καὶ στὴν ἀσφάλεια ποὺ φυσικὰ ἀπολάμβαναν οἱ κάτοικοί τους ἀναπτύχθηκαν, ὅπως εἶδαμε, σὲ μέγιστο

βαθμὸ οἱ τέχνες, τὸ ἐμπόριο καὶ κατὰ συνέπεια ἔγινε μεγαλύτερος ὁ διαχωρισμὸς τῶν κοινωνικῶν τάξεων. Σὲ πολλὰς ἐνδυμασίες οἱ πλουσιότερες νύφες εἶχαν κρεμασμένα σὲ ὀλόκληρο τὸ στῆθος, ἀπὸ τὸ λαιμὸ τους ἴσαμε πρὸς κάτω ἀπὸ τὴ μέση, διακόσια τὸ λιγότερο, σὲ ἀλλεπάλληλες σειρὰς μεγάλα χρυσὰ νομίσματα, πεντόλιρα, λίρες, φλουριά, μαχμουντιέδες κ.ά. Ἔτσι ὁ πλουτισμὸς τῆς φορεσιᾶς κατάντησε καὶ σὲ ὀρισμένες περιφέρειες, ἰδιαίτερα στὶς πεδινὰς καὶ ἀστικὰς καὶ σὲ ἀρκετὰς νησιωτικὰς, καὶ ἕνα εἶδος περιουσιακῆς ἀποταμίευσης.

Ἀντίθετα στὶς περισσότερες ὀρεινὰς περιοχὰς καὶ χωριὰ τῆς ἠπειρωτικῆς Ἑλλάδας καθὼς καὶ σὲ πολλὰ νησιά οἱ κάτοικοι διατηροῦν τὴν πατροπαράδοτη καθαρὴ μορφή τῆς ἐνδυμασίας. Σουλτανικὰ φερμάνια ἀπαγόρευαν νὰ φοροῦν οἱ ραγιάδες καὶ μάλιστα οἱ κάτοικοι τῆς ὑπαίθρου ἐνδύματα μὲ ζωηροὺς χρωματισμοὺς, πλούσιο στολισμὸ καὶ πολυτελεῖ ὑφάσματα. Πανῶ ἀπ' ὅλα ὁμως ἱερὸς ἀγραφὸς νόμος ἐμπόδιζε ρητὰ στὶς γυναῖκες νὰ στολίζουσαν τὴ φορεσιά τους καὶ νὰ μιμοῦνται τὶς πλούσιες ἀστικὰς ἐνδυμασίες. Δί-



39. Ἄλλη λεπτομέρεια ἀπὸ τὸ σεντόνι τῆς εἰκ. 38. Δυὸ μὲ πρ ἄ τ ι μ ο ι, ἀδελφοποιοὶ ἀπὸ τὴν ἀκολουθία τοῦ γομβροῦ τὸ ψικὶ τοῦ γάμοῦ· ὁ ἕνας καβάλλα στ' ἄλογο (17-18 αἰ.).



40. Σύγχρονη νταντέλλα Βρυξελλῶν ἐκτελεσμένη ἀπὸ τεχνίτρις τῆς Αἴγινας.

νανε μεγάλη σημασία οἱ κάτοικοι τῆς ὑπαίθρου στὴ λιτότητα, τὴν οἰκονομία, καὶ πίστευαν ὅτι εὐκολώτερα ζεῖ κανεὶς καὶ προοδεύει, χωρὶς πολυτέλεια.

Καὶ μ' ἄλλο πού σὲ πολλές περιφέρειες, ὅπως στὴν περιφέρεια τῆς Πίνδου, ἀκμαζε ἡ ἀπαράμιλλη χρυσοχοϊκὴ τέχνη, εἰ τεχνίτες ἐλάχιστα κοσμήματα κατασκεύαζαν γιὰ τὰ δικά τους χωριά. Τὸ θεωροῦσαν ντροπὴ καὶ ἀναξιοπρέπεια νὰ φοροῦν, σὰν ὑπόδουλοι πού ἦταν, πολλὰ ἀσημικά καὶ νὰ κρεμοῦν διάφορα χρυσὰ νομίσματα. Ἄλλωστε τόσο οἱ Τούρκοι ὅσο καὶ οἱ ἀρματωλοὶ καὶ οἱ κλέφτες σὰ μάθαιναν ὅτι σὲ γάμο ἢ πανηγύρι φοροῦσε γυναίκα πλούσια φορεσιὰ μὲ πολλὰ χρυσαφικά, στέλνανε ἀμέσως τὴν ἄλλη μέρα νὰ ζητήσουν μερτικὸ ἀπὸ τὸν πλοῦτο τῆς οἰκογένειας.

Ἄλλὰ καὶ ὁ Ἰσαπόστολος Κοσμάς ὁ Αἰτωλός, ὁ θεόπνευστος Καλόγηρος, δίδασκε τοὺς κατοίκους, στὶς περιοδεῖες του στὰ χωριά, νὰ ζοῦν λιτὰ καὶ νὰ νύνονται ἀπλά, καθὼς καὶ τὶς γυναῖκες νὰ μὴ στολίζονται μὲ τζοβαϊρικὰ καὶ νομίσματα ἀλλὰ νὰ μαζεύουν τοὺς παράδες γιὰ νὰ χτίζονται ἐκκλησιές, σχολειὰ, νὰ βοηθοῦνται οἱ φτωχοί, οἱ κατατρεγμένοι ἀπὸ τοὺς τούρκους, καὶ ὁ Ἀπελευθερωτικὸς Ἀγώνας. Μιὰ παράδοση ἀναφέ-

ρει, ὅτι ἐνῶ ὁ ἄσπρος κεφαλόδεσμος τῶν χωριῶν τοῦ Πωγωνίου στολιζόταν πρὶν ἀπὸ τὶς περιοδεῖες τοῦ Ἁγίου μὲ μπόλικά κοσμήματα δὲν ἔχει σήμερα κανένα στόλισμα. Ἡ κάτασπρη μεταξωτὴ αὐτὴ μπόλια τῶν γυναικῶν, μακριὰ τέσσερα μέτρα, πού στρέφεται τρεῖς φορές γύρω ἀπὸ τὸ κεφάλι καὶ κάτω ἀπὸ τὸ σαγόνι σκεπάζοντας μέτωπο, κροτάφους κι' αὐτιά, ἔχει γιὰ στολίδι μονάχα δυὸ κόκκινες γραμμές; πλατιές ἓνα δάχτυλο, καὶ βαμμένες μὲ κρέμέζι (βαφεικὸς λειχήνας τοῦ κόκκινου). Ὁ Ἀναγεννητὴς τοῦ ἔθνους συμβούλεψε τὶς γυναῖκες νὰ βγάλουν τὰ κοσμήματα ἀπὸ τὸ κεφάλι τους καὶ νὰ χτίσουν ἐκκλησιές καὶ σχολειὰ. Ἡ μιὰ ἀπὸ τὶς κόκκινες γραμμές, λένε, πὼς πέφτει στὸ κεφάλι σὰν δένουν τὴ μπόλλα, στὴ θέση ἀκριβῶς πού ἄγγιξε ὁ Ἰσαπόστολος μὲ τὸ δάχτυλό του τὸ κεφάλι μιανῆς ἀπὸ τὶς γυναῖκες δείχνοντας μὲ περιφρόνησιν τὰ πλούσια στολίδια τους καὶ λέγοντας «Νὰ οἱ παράδες γιὰ τὶς ἐκκλησιές σας καὶ τὰ σχολειὰ»...

Τὰ πολύτιμα ὑφάσματα, οἱ βαρύτιμες χρυσοῦφαντες στόφες, τὰ κλαδωτὰ καὶ ριγωτὰ μεταξωτὰ, τὰ μεταξωτὰ ἀτλάζια, τὰ μάλλινα μερινὰ, οἱ βαρεῖες χρωματιστές τσόχες, τὰ πλούσια βελούδα γιὰ τὶς

πολύτιμες ἀστικές φορεσιές, τὰ φέρνανε συνήθως οἱ μεγάλοι Ἰσναφληδες - πρωτομαστόροι τῶν συντεχνιῶν ἐμπορευόμενοι, ἀπὸ τὴν Πόλη καὶ τὰ ἐργαστήριά της, καθὼς καὶ ἀπὸ τὴ Χίο καὶ τὴν Κύπρο, ὅπου ἀπὸ τὸν 17ο αἰ. ἀναφαίνονται ἐργαστήρια σημαντικὰ γιὰ βαρύτιμα μεταξωτὰ ὑφάσματα. Πολλὰ πλούσια ὑφάσματα εἰσάγονταν καὶ ἀπὸ τὴ Ρωσία, τὴν Ἰταλία, (Τεργέστη, Γένοβα, Βενετία, Πάδουα) τὴν Αὐστρία, τὴ Γαλλία, καὶ ἀπ' αὐτὴ τὴν Ἀγγλία.

Οἱ ραφτάδες - τερζήδες ἢ οἱ χρυσοράπτες ὅπως τοὺς ἀναφέρει καὶ ὁ Πτωχοπρόδρομος, ράβανε καὶ κεντούσανε ὄλες αὐτὲς τὶς πλούσιες φορεσιές καὶ τοὺς ἐπενδύτες τοὺς. Ἄλλες φορεσιές στολίζανε μὲ μεταξωτὰ πολυχρώμα κορδονάκια καὶ ἄλλες, τὶς γιορτινές καὶ τὶς στολές τοῦ γαμπροῦ καὶ τῆς νύφης, μὲ ἀσημένια ἢ χρυσὰ κορδονάκια ἢ γαϊτάνια ἀπὸ καθαρὸ ἀσήμι καὶ μάλαμα. Ράβανε τὰ σειρήνια καὶ γαϊτάνια πάνω στὰ ὑφάσματα,

σχηματίζοντας μὲ αὐτὰ πλούσια καὶ πολύπλοκα συμπλέγματα (ρόδακες, ἑλικες, φύλλα, λουλούδια, πουλιά, παγώνια, δικέφαλους αἵτιους κλπ.), ἔτσι ποὺ πολλὰ ἐξωτερικὰ τμήματα τῆς φορεσιᾶς καὶ μάλιστα ὀρισμένοι ἀντρικοὶ καὶ γυναικεῖοι ἐπενδύτες νὰ παρουσιάζουν ἐπιφάνεια ποὺ ἀστραφτε ἀπὸ τὰ χρυσὰ ἢ ἀργυρὰ κεντήματα.

Ἡ τέχνη τοῦ χρυσοράφτη κατάντησε μὲ τὸν καιρὸ μιὰ ἀπὸ τὶς πιὸ διαδομένες ποὺ ἀπασχολοῦσε σημαντικὸ ἀριθμὸ ἀπὸ τεχνίτες καὶ διατηροῦσε μεγάλα ἐμπορικὰ καταστήματα σὲ ὄλα τὰ χειροτεχνικὰ καὶ ἐμπορικὰ κέντρα τῆς Ἑλλάδας, καθὼς καὶ σὲ κάθε περιφέρεια καὶ σὲ ὄλα τὰ μεγαλοχώρια. Ἀπὸ τοὺς μεγάλους αὐτοὺς ἐμποροβιοτέχνες, ποὺ τὰ ἔργα τους φτάνανε ὡς τὸ Κάιρο καὶ τὸ Λονδίνο, κατάνονται ἐξέχουσες Μορφές τοῦ Ἑλληνικοῦ γένους, πρῶτιστοι ἀρχηγοὶ τῆς Φιλικῆς Ἐταιρίας. Τὸ ἐπάγγελμα τοῦ ράφτη εἶχε φτάσει σὲ τέτοια περιωπὴ, ὥστε ἡ



41. Ἀγγειοπλαστικὸ ἐργαστήριον στὴν Ἀγιάσσο - Μυτιλήνης.



42. Πήλινα ἀγγεῖα Σκόρου πλουμισμένα μεῖ ἀσπρο πολτό.
1 κ α ρ α φ ε ς.—2. γλάστρα.—3. Κ ρ υ ο λ ό γ ο ς.—4.
Στάμνα.

ὄνομασία «ράφτης» νὰ δίνεται σὲ κάθε ἐπιφανῆ ἀντρα ἀνεξάρτητα ἀπὸ τὴν ἀπασχόλησίν του. Ἀλλὰ καὶ σήμερα ἀκόμη σὰν ποῦνεῖστίην Ἡπειρο «αὐτὸς βγαίνει ἀπὸ ραφτάδες» σημαίνει πὼς πρόκειται γιὰ ἄνθρωπο με τιμημένη καὶ ξνδοξη καταγωγή.

Ἔτσι μπόρεσε ὁ Ἀλήπασας, πὺ στήν ἐποχὴ του, λένε, πὼς δουλεύανε χίλια διακόσια βελόνια, νὰ ἰδρῦσει τὰ ἐργαστήριά του, πὺ τροφοδοτοῦσαν με κάπες, χρυσοποίκιλους ἐπενδύτες, χρυσοκέντητες στολές καὶ διάφορα ἄλλα πλούσια ἐξαρτήματα τῆς φορεσιᾶς ὀλόκληρη τὴν Ἀρβανιτιὰ καὶ τὴ Βαλκανικὴ, ὡς τὴ Βοσνία, τὴν Αἴγυπτο καὶ τὴν Τύνιδα. Οἱ ἐνδυμασίες αὐτὲς κατασκευάζονταν σύμφωνα με ὀρισμένους τοπικοὺς τύπους πὺ συνηθίζονταν στὰ μέρη πὺ ἀποστέλλονταν. Ἐνα ἀπὸ τὰ ἐργαστήρια αὐτὰ πὺ εὐδοκιμοῦσε ἀκόμη καὶ πρὶν ἀπὸ 60 χρόνια στὰ Γιάννενα συντηροῦσε 40 ἀρχιτεχνίτες-καλφάδες καὶ κατασκεύαζε ἀποκλειστικὰ χρυσοποίκιλες φορεσιές, χίλιες περίπου τὸ χρόνο.

Κι' ἦταν τόσο φημισμένη ἡ τέχνη αὐτῶν Ἑλλήνων χρυσοραφτάδων ὡστε στὸ Κρούσοβο τῆς Μακεδονίας νὰ φιλοτεχνοῦνται ἀκόμη τελευταῖα καὶ μετὰ τὸ 1900 οἱ χρυσοποίκιλες φορεσιές τοῦ Ἀυτοκράτορα τῆς Ἀβησσυνίας καὶ τῶν αὐλικῶν του.

Ἡ Ἐπανάσταση τοῦ 1821 δὲν ἐπέδρασε εὐεργετικὰ στήν ἑλληνικὴ φορεσιὰ. Σὲ ὄσα ἀστικά κέντρα ἡ βάση ἡ δημιουργημένη ἀπὸ τὶς συνήθειες καταστράφηκε ὀπου ἡ ἀξιολογικὴ συνείδηση ἐξαφανίστηκε, ἐκεῖ νοθεύτηκε ἡ ἐνδυμασία καὶ σιγὰ σιγὰ με τὸν καιρὸ χάθηκε ἐντελῶς.

Ἡ αὐλὴ τοῦ Ὀθῶνα καὶ τῆς Ἀμαλίας δίνουν ἐξαιρετικὴ σημασία στήν ἐθνικὴ στολὴ. Ὁ Ὀθῶν φορεῖ τὴ φουστανέλλα τῶν καπεταναίων καὶ τῶν ὀπλαρχηγῶν καὶ τὴν ἴδια φοροῦν οἱ στρατηγοὶ καὶ οἱ διπλωμάτες. Πολλοὶ τοὺς ἐξακολουθοῦν νὰ παρουσιάζονται με τὴ φουστανέλλα στὶς ξένες αὐλές καὶ ὕστερα ἀπὸ τὸ 1900. Ἡ Ἀμαλία καθιερῶνει ὡς ἐπίσημη στολὴ τὴν Ἀθηναϊκὴ φορεσιὰ τῆς κόρης, τὴ γνωστότατη πιά σήμερα με τὴν ὄνομασία φορεσιὰ τῆς Ἀμαλίας, πὺ ἔχει



43. Πήλινα ἀγγεία.—1. Καράφα Ἀμοργοῦ με χαραχτὰ σχέδια.—2. Λαγὴνι τοῦ Τσανάκ - καλὸ μ' ἔγχρωμο διάκρομο.—3. Σηφοῦνι, Ἀμοργοῦ γιὰ νὰ βγάξουν τὸ λάδι ἀπὸ τὰ πιθάρια.

ἐπηρεάσει τὶς περισσότερες ἀστικές φορεσιὰς τῆς Ἑλλάδας καὶ πολλὰς νησιώτικες. Σύγχρονα ὁμως ἐπιβάλλει ὅπως οἱ ἐπίτιμες Κυρίες διατηρήσουν στὴν Αὐλὴ τὴν αὐθεντικὴ πατροπαράδοτὴ τους φορεσιὰ, γιὰ ν' ἀντιπροσωπεύει ἡ καθεμιὰ τους τὸν ἰδιαιτέρου τύπου τῆς καταγωγῆς τῆς. Ἀργότερα ἡ Βασίλισσα Ὀλγα διαμορφώνει ὡς ἐπίσημο φόρεμα τῆς Αὐλῆς με μακρὰ οὐρά, τὴν καλὴ γιορτινὴ φορεσιὰ τῶν χωριῶν τῆς Ἀττικῆς με τὸ ἀσπρο σιγκοῦνι, πλαισιούμενο με ἔγχρωμες τοῦχες.

Ὡστόσο ἡ ἑλληνικὴ φορεσιὰ ἔχανε καὶ ἀπὸ τὸ χωριό, ὅπως καὶ ἔξακολουθεῖ κάθε μέρα νὰ χάνει ἔδαφος. Ζεῖ σήμερα περιορισμένη σὲ πολὺ λίγα χωριά καὶ σὲ κανὰ δυὸ νησιά. Σὲ μερικὲς περιφέρειες φοριέται σποραδικά, σὲ ἄλλες μόνο ἀπὸ τὶς μεσήλικες καὶ ἡλικιωμένες. Σὲ πολλὰς περιφέρειες καὶ νησιά συνηθίζεται μονάχα στοὺς γάμους καὶ στὰ πανηγύρια καὶ σὲ ἀρκετὰς πάλι φυλάγεται στοργικά, ἀπὸ τοὺς ἡλικιωμένους ἀντρες καὶ γυναῖκες, μέσα στὰ σεντούκια γιὰ τὸ μεγάλο ταξίδι, δηλαδὴ τὴ νεκραλλαξιά τους. Παρατείνει ἔτσι ἕναν ἀνισὸν ἀγῶνα γιὰ τὴν ἐπιβίωσή της γιὰ νὰ μείνει συντομώτατα μιὰ ὥρα καὶ νοσταλγικὴ ἀνάμνηση.

Ἡ ἔξαφάνιση τῆς φορεσιὰς ἀπὸ τὴν ὑπαιθρο χώρα μᾶς στέρησε καὶ ἀπὸ τὴν εἰκόνα τῆς πραγματικῆς ἑλληνικῆς ζωῆς καὶ τοῦ χαρακτήρα της. Οἱ διάφορες το-

πικὲς γιορτές, οἱ γάμοι, τὰ πανηγύρια με τοὺς ποικίλους ἑλληνικοὺς χοροὺς καὶ τὰ τραγούδια εἶναι ἀδύνατο νὰ δώσουν ὀλοκληρωμένη τὴ μορφή καὶ τὸ ἑλληνικὸ χρῶμα χωρὶς νὰ συνδυάζονται με τὴ φορεσιὰ. Ἔτσι σήμερα λείπει ἀπὸ τὶς ἑλληνικὲς γιορταστικὲς αὐτὲς περιστάσεις με τοὺς χοροὺς καὶ τὰ τραγούδια — πούναι ἀδύνατο κανεὶς νὰ περιγράψει ὅπως καὶ τὶς φορεσιὰς με λίγα λόγια καὶ νὰ δώσει ἔστω καὶ μιὰ ἀμυδρὴ εἰκόνα τῆς ποικιλίας τους — ἡ ἑλληνικὴ αἴσθησις καὶ ἔχει ἔξαφανισθεῖ ἡ ἔθνικὴ ἔκφρασις.

Γιὰ τὴν ἐπιβίωσι τῆς ἑλληνικῆς φορεσιὰς γίνανε ἐκτὸς ἀπὸ τὶς προαναφερθεῖσες καὶ πολλὰς ἄλλες ἀναζωογονητικὲς προσπάθειες. Ἀπὸ τὸ 1912 τὸ Λύκειον τῶν Ἑλληνίδων ἀρχίζει νὰ ἐπαναφέρει τὸ ἐνδιαφέρον καὶ τὴν προσοχὴ γιὰ τὶς ἔθνικες φορεσιὰς. Συγκεντρώνει μεγάλο ἀριθμὸ ἀπὸ ἔθνικες ἐνδυμασίαις, διδάσκει σὲ νέους καὶ νέες τοὺς ἑλληνικοὺς χοροὺς καὶ διοργανώνει ἀλλεπάλληλες ἔθνικες γιορτές.

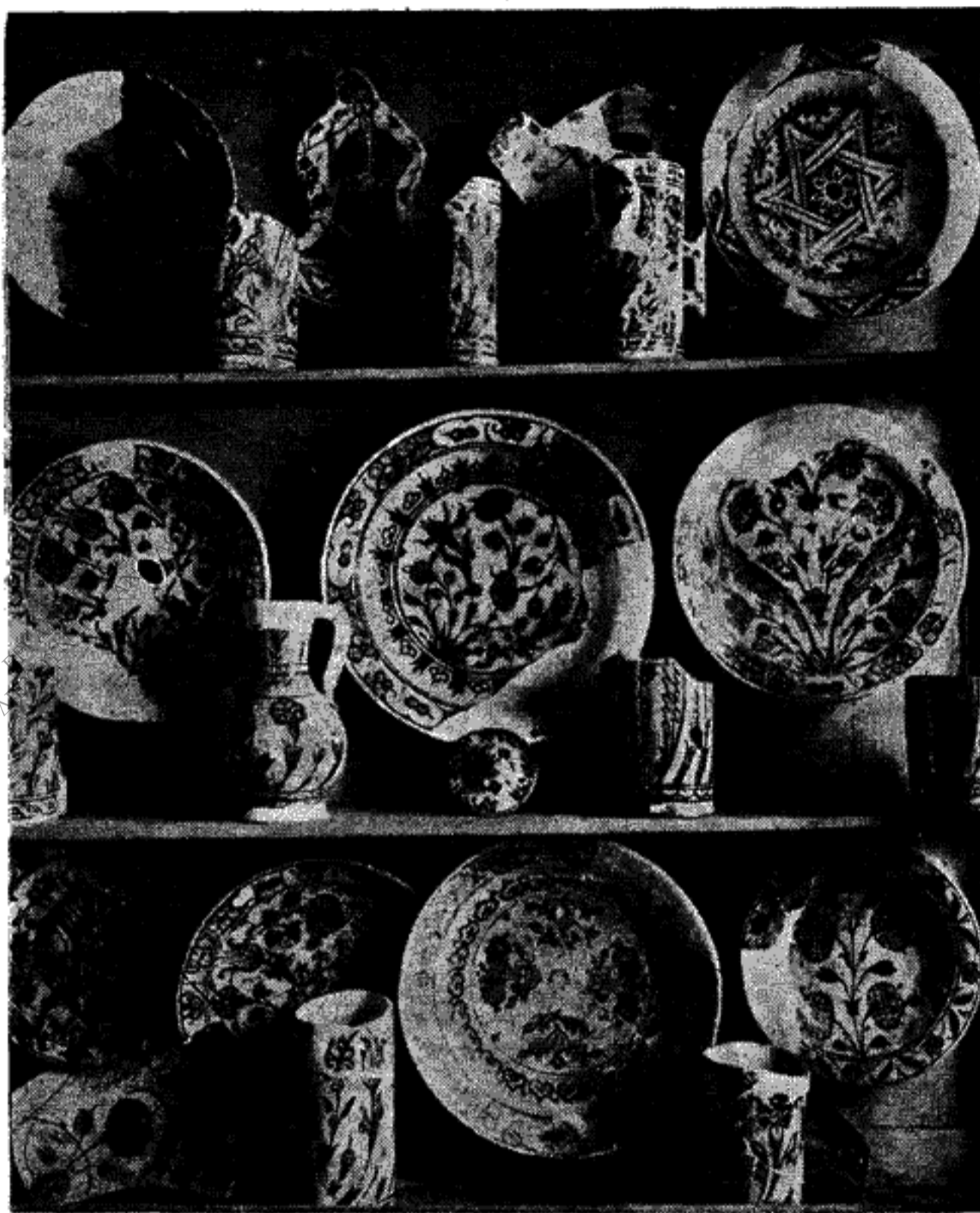
Ἀπὸ τὸ 1927 καὶ με τὴν προώθησι τῶν Δελφικῶν Γιορτῶν ἀρχίζει νὰ εἰσάγεται ἡ ἑλληνικὴ φορεσιὰ καθὼς καὶ οἱ ἑλληνικοὶ χοροὶ καὶ τὰ τραγούδια στὰ σχολεῖα, στὶς διάφορες Ὀργανώσεις, σὲ φιλανθρωπικοὺς χοροὺς ποὺ δίνονται στὴν Ἀθήνα, ὅπως καὶ σὲ ὅλες τὶς ἐπίσημες τελετές. Ἔτσι σήμερα οἱ ἐμφανίσεις τῆς φορεσιὰς εἶναι συχνότατες τόσο στὴν Ἀθήνα, ὅσο καὶ στὶς διάφορες ἐπαρχίες.

Τὴν κίνησι αὐτὴ γιὰ τὴν ἐπιβίωσι τῆς ἑλληνικῆς ἐνδυμασίαις παρακολούθησε καὶ ἡ ἀνάπτυξι Μουσείων καὶ ἰδιωτικῶν Συλλογῶν. Με τὴν ἰδρυσι τῆς Ἱστορικῆς καὶ Ἐθνολογικῆς Ἐταιρείαις ἀρχίζει ἀπὸ τὸ 1882 ἡ περισυλλογὴ τῶν ἔθνικῶν ἐνδυμασιῶν, κυρίως ἱστορικοῦ περιεχομένου (ἐνδυμασίαις τῶν Ἀγωνιστῶν τοῦ 1821 καθὼς καὶ διαφόρων ἄλλων) ποὺ παίρνει μουσειακὸ χαρακτήρα ἀλλὰ δὲν ὀλοκληρώνεται. Ἐθνικὲς στολὲς ὑπάρχουν σήμερα σὲ διάφορες ἰδιωτικὲς συλλογές, καθὼς καὶ στὸ «Μουσεῖο Κοσμητικῶν Τεχνῶν» στὴν Ἀθήνα, στὸ «Λαογραφικὸ Μουσεῖο» τοῦ Πανεπιστημίου Θεσσαλονίκης. Τὴ μεγαλύτερη ὁμως καὶ πλουσιότερη συλλογὴ ποὺ ἀπαρτίζεται ἀπὸ 212 αὐθεντικὲς ἐνδυμασίαις διαφόρων τόπων τῆς ἑλληνικῆς γῆς, καὶ ποὺ ἡ καθεμιὰ της ἀντιπροσωπεύει ἰδιαιτέρου τύπου ἐνδυμασίαις, συγκεντρώνει στὴν Ἀθήνα τὸ Μουσεῖο Μπενάκη. Οἱ χωρικές καὶ ἀστικὲς αὐτὲς ἐνδυμασίαις τοῦ Μουσείου Μπενάκη πληρέστατα καὶ τελειότατα καταρτισμένες με ὅλα τὰ τεμάχια καὶ τὰ ἐξαρτήματά τους προσφέρουν πλουσιότατη εἰκόνα ἀπὸ τὶς ποικίλες καὶ ἰδιότυπες ἐνδυμασίαις τῆς ἑλληνικῆς φυλῆς.

ΥΦΑΝΤΙΚΗ

Ἡ ὑφαντικὴ ἀπὸ τὰ χρόνια τοῦ Ὀμήρου κατέχει σπουδαιότατη θέσι στὴν ἑλληνικὴ λαϊκὴ τέχνη. Με προστάτιδά της τὴν Ἐργάνη-

Ἀθηνᾶ, γιὰ τὴν ὁποῖα οἱ ἀρχαῖοι πλέξανε τὸ γνωστὸ μῦθο με τὴν Ἀράχνη - κόρη ἀπὸ τὴ Λυδία ποὺ ἡ Ἀθηνᾶ μεταμόρφωσε σὲ ἐντομο-



44. Παλιὰ Ροδιακὰ ἀγγεῖα (Μουσεῖον Ρόδου).

συνεχίζει ἀκόμη καὶ σήμερα τὴ μακρόχρο-
νὴ τῆς παράδοσης σὲ ὄλη σχεδὸν τὴν Ἑλ-
λάδα.

Στὸν ὄρθιο ἀργαλειό, τὸ γνωστὸ ἀπὸ
τὰ Ὀμηρικὰ ἔπη, ὑφαίνουσι σὲ πολλὰ χω-
ριά δμορφα χρωματιστὰ κιλῖμια καὶ τα-
γάρια. Καὶ γενικὰ μπορεῖ κανεὶς νὰ πεῖ
ὅτι δὲν ἔχει μεταβληθεῖ ἀπὸ παλιότατες
ἐποχὲς ἢ σύνθεσης τοῦ χειροκίνητου ὀρι-
ζόντιου ἀργαλειοῦ, ποῦ κι' αὐτὸν ἀναφέρει
ὁ Ὀμηρος.

Ἐξαιρετικὸ λοιπὸν ἐνδιαφέρον ἔχουσι
οἱ ποικίλες συσκευές τῶν ὄρθιων καὶ ἰδίως
τῶν ὀριζόντιων ἑλληνικῶν ἀργαλειῶν ποῦ

οἱ τύποι τους διαφέρουσι ἀπὸ τόπο σὲ
τόπο στὴ σύνθεσιν καὶ διάταξιν τῶν δια-
φόρων τμημάτων τοῦ ἀργαλειοῦ. Ἄλλοι
ὀριζόντιοι ἀργαλειοὶ στηρίζονται στὸν
τοιχοῦ τοῦ σπιτιοῦ, σὲ ἄλλους τὸ στημόνι
τὸ κρεμοῦν ἀπ' τὸ ταβάνι (εἰκ. 27), πολλοὶ
ἀργαλειοὶ ἔχουσι τὴν πατήθρα μέσα σὲ
λάκκο σκαμμένο στὸ γῶμα καὶ οἱ περισ-
σότεροι εἶναι ξύλινοι ὀριζόντιοι συσκευές
μὲ τέσσαρα κατακόρυφα γωνιαῖα παλού-
κια (εἰκ. 28). Διαφέρουσι ἀκόμη ἀναμεταξύ
τους κι' οἱ ἀργαλειοὶ στὸν ἴδιον τόπον, ἀνά-
λογα μὲ τὴν χρησιμοποίησίν τους γιὰ τὴν
διάφορες ποιότητες καὶ εἴδη τῶν ὑφαντῶν



45. Πιάτο Κιουτάχειας (κατασκευή Ἀθηνῶν).

—βαμβακερά, λινά, μεταξωτά, μάλλινα, κιλίμια, χαλιά.

Ἐξαιρετικὸ ἐνδιαφέρον ἔχουν τὰ διάφορα ἐργαλεῖα καὶ σύνεργα ποὺ χρησιμοποιοῦν γιὰ τὴν προπαρασκευαστικὴ δουλειὰ τοῦ ἀργαλειοῦ. Ἐπίσης οἱ συσκευές ποὺ κατεργάζονται τὸ μπαμπάκι, τὸ μετάξι, τὸ μαλλί, τὸ λινάρι καὶ τὰ σύνεργα γιὰ τὰ ξάσιμο, τὸ λανάρισμα, τὸ γνέσιμο σὲ νήματα μὲ τὴ ρόκα, τὴν ἡλακότη τῶν ἀρχαίων, κλπ. Μεγάλο ἐνδιαφέρον παρουσιάζουν καὶ οἱ ποικίλοι τρόποι ποὺ βάζουν τὰ νήματα, καθὼς καὶ οἱ τρόποι ποὺ τὰ προετοιμάζουν γιὰ νὰ μποῦν στὸν ἀργαλειὸ καὶ ποὺ διαφέρουν ἀπὸ τόπο σὲ τόπο. Ἀξίζει ἐπίσης νὰ σημειωθεῖ καὶ ἡ ἐπεξεργασία ποὺ γίνεται μετὰ τὸ φάσιμο στὰ περισσότερα ὑφάσματα. Ἀπὸ τὶς συσκευές αὐτὲς ἀναφέρουμε ἰδιαίτερα τὰ μαντάνια καὶ τὶς νεροτριβές, σπαρμένες σὲ ὅλη τὴν Ἑλλάδα γιὰ νὰ ἐπεξεργάζονται τὰ χοντρά μάλλινα ὑφαντὰ γιὰ τὶς φορεσιῆς τῶν χωρικῶν, τὰ χοντρά μαλακὰ σκεπάσματα, τὶς βελόντες, τὶς φλοκάτες, τὰ χράμια κλπ. Σιγὰ σιγὰ μὲ τὸν καιρὸ οἱ τόποι αὐτοὶ ποὺ κατεργάζονται τὰ ὑφάσματα γίνανε καὶ τόποι γιὰ νὰ συγκεντρώνονται οἱ χωρικοὶ

τῆς κάθε περιφέρειας. Στὴν ἡπειρωτικὴ μάλιστα Ἑλλάδα (Ρούμελη, Θεσσαλία, Ἡπειρος, Μακεδονία, Θράκη) τὸ φθινόπωρο ποὺ τελειώνουν οἱ χωρικοὶ ὄλα τους τὰ φαντὰ καὶ πᾶνε τὴν ἴδια περίπου ἐποχὴ στὰ μαντάνια καὶ στὶς νεροτριβές γιὰ νὰ τὰ ἐπεξεργασθοῦν, εἶναι καὶ τόποι ποὺ ξεκουράζονται καὶ χαίρονται λιγάκι.

Ἀπὸ τὰ διάφορα χαρακτηριστικὰ ἑλληνικὰ ὑφάσματα, ποὺ ἀναπιύχτηκαν σὲ πάρα πολλὰ χωριά καὶ κωμοπόλεις ἀνάλογα μὲ τὸ πρόσφορο ὕλικὸ τοῦ τόπου καὶ τῆς περιφέρειας σὲ μεγάλη ἐργαστηριακὴ τέχνη ἀναφέρουμε τ' ἀκόλουθα:

Τὰ μπαμπακερά λευκὰ καθὼς καὶ πολυχρῶμα ὑφάσματα τοὺς ἀ λ α τ ζ ἄ δ ε ς, διάφορα ἄλλα βαμβακερά εἶδη ὑφασμάτων, ὅπως καὶ τὰ ὑφάσματα ποὺ χρησιμοποιοῦσαν γιὰ τὰ σταμπάτα. Στὰ μπαμπακερά ὑφάσματα καταγίνονταν ἐπαγγελματικὰ οἱ γυναῖκες ὄλων σχεδὸν τῶν χωριῶν τῆς Θεσσαλίας καὶ πολλῶν περιφερειῶν τῆς Θράκης καὶ τῆς Μακεδονίας. Τὴν ἀκμὴ αὐτὴ τῆς ὑφαντουργίας τῶν μπαμπακερῶν βοηθεῖ καὶ ἡ ἀνάπτυξη τῆς νηματουργίας ἀπὸ τὸν 18ο αἰῶνα μὲ σπουδαιότατο κέντρο τ' Ἀμπελάκια τῆς Θεσσαλίας ἀπ' ὅπου τὰ στριμμένα μπαμπακερά νήματα καὶ κυρίως τ' ἀνεξίτηλα κόκκινα βαμμένα νήματα, ἀποστέλλονταν σὲ ὄλα τὰ λιμάνια τῆς Ἑλλάδας καὶ κατ' ἐξοχὴν τοὺς μεγάλους ἐμπορικοὺς οἴκους τῆς Σμύρνης, Πόλης, Βιέννης, Λειψίας γιὰ νὰ ξαπλωθοῦν σὲ ὅλη τὴν Εὐρώπη.

Γνωστὰ ἦταν καὶ τὰ πολύτιμα ὑφάσματα ὅπως καὶ πολλὰ γιὰ τὴν καθημερινὴ χρῆση ποὺ ὑφαίνονταν σὲ ὄργανωμένα ἐργαστήρια στὴ Χίο, τὴν Κύπρο, τὴ Ζάκυνθο, κλπ. Γνωστὰ κέντρα γιὰ τὴν παραγωγὴ λινῶν καὶ μεταξωτῶν ὑφασμάτων καθὼς καὶ γιὰ τὴν ἀκμὴ τῆς μεταξουργίας ἦταν τὰ Ζαγόρια καὶ τὰ Πωγώνια τῆς Ἡπείρου, τὸ Γαλαξίδι, ἡ Σαλαμίνα, ἡ Κύμη, τὸ Σουφλί τῆς Θράκης, οἱ Καλάμες κλπ. Τὰ περισσότερα ἀπὸ τὰ λινὰ καὶ μεταξωτὰ αὐτὰ ὑφάσματα ποὺ προορίζονταν γιὰ τὰ καλὰ νυφικὰ ποκάμισα, ἐπικαλύμματα τῆς κεφαλῆς (μπόλιες), τραχηλιές κ. ἄ. ἦσαν λεπτότατα σὰν πέπλα ἀραχνοῦφαντα, ἡ τσίπα, τὸ μπιμπιζάρι κλπ.

Συνηθέστατο ἐπίσης ἦτανε καὶ τὸ χοντρὸ μάλλινο λευκὸ ἢ γαλάζιο σκοῦρο ὑφάσμα τῶν διαφόρων τύπων μὲ τὸ ὁποῖο οἱ χωρικοὶ κατασκευάζαν, ὅπως καὶ κατασκευάζουν ἀκόμη σήμερα, διάφορα ἐξωτερικὰ τμήματα τῆς φορεσιᾶς τους, ἐπενδυτές, κάπες, καπότες κλπ. Μεγάλη ἐπίδοση παρατηρεῖται στὴ Θεσσαλία, Ἡπειρο, Μακεδονία, Θράκη γιὰ τὰ μάλλινα αὐτὰ εἶδη καὶ τὰ σκεπάσματα ποὺ ἀναπτύχθηκαν σὲ μεγάλη ἐργαστηριακὴ τέ-



46. Ξυλόγλυπτη κασέλα γιὰ τὸ ρουχισμό.

χνη. Γιὰ τὰ φαντὰ αὐτὰ εἶχαν δημιουργηθεῖ μεγάλες συντεχνίες τὸν 18ον καὶ 19ον αἰῶνα, ὅπως τὸ Ἰσνάφι τῶν ἀμπαντζήδων στὴ Φιλιππούπολη, ποὺ ὑποστήριζαν κάθε ἐπιτόπια παραγωγὴ τῆς χωρικῆς αὐτῆς τέχνης. Σημαντικὲς ποσότητες τῶν ὕφασμάτων αὐτῶν, ποὺ πολλὰ τους προορίζονταν γιὰ ναυτικὲς καπότες, κάνανε ἐξαγωγή στὸ ἐξωτερικὸ ἀπὸ τὸν 16ον αἰῶνα σὲ ὅλη τὴν Εὐρώπη, τὴν Αἴγυπτο καὶ τὴν Τύνηδα. Οἱ γάλλοι περιηγητὲς Spon (1666) καὶ Garnier (1702) ἐγκωμιάζοντας τὴν ἐμπορικὴ δραστηριότητα τῶν Γιαννίνων τὴ συγκρίνουν μὲ τὴν ἐμπορικὴ κίνηση τῆς Μασσαλίας. Γνωστὸ εἶναι πῶς τὸ 1705 στέλνονταν π.χ. ἀπὸ τὴν Ἡπειρο στὸ ἐξωτερικὸ ἐκτὸς ἀπὸ τὰ διάφορα ἄλλα προϊόντα τὰ κατεργασμένα ροῦχα, δέρματα, χρυσὰ νήματα, φλοκάτες, βελέντζες, ἐνδυμασίες κλπ. καὶ καπότες δέματα 600. Ἡ ἐξαγωγή τους ἐξακολούθησε νὰ εἶναι σημαντικὴ ὡς τὰ 1850.

Σήμερα κέντρα σχετικῆς ἀκμῆς ὕφαντουργίας μποροῦν νὰ θεωρηθοῦν οἱ Καλάμες καὶ τὸ Σουφλί τῆς Θράκης γιὰ τὰ μεταξωτὰ καὶ τὰ μπαμπακομέταξα, ἡ Θεσσαλία καὶ ὀλόκληρη ἡ περιοχή τῆς Πίνδου γιὰ τὰ μάλλινα καὶ ἰδίως γιὰ τὰ σκεπάσματα, βελέντζες, φλοκάτες κλπ. Τὰ Γιάννινα, ἡ Ἀθήνα, ἡ Κρήτη, ὅπως καὶ διάφορες ἄλλες κωμοπόλεις καὶ νησιά τῆς Ἑλλάδας, ὅπως π.χ. ἡ Μύκονος, ἡ Ἀράχωβα ὅπου παράγονται ὕφαντὰ μὲ τοπικὲς ἰδιομορφίες.

Ἀπὸ τὰ δυσκολώτερα καὶ καλλιτεχνικώτερα δημιουργήματα τῆς ὕφαντικῆς εἶναι τὰ κεντητὰ στὸν ἀργαλειό. Μεγάλη ποικιλία ἀπὸ ὕφαντὰ ὑποδεί-

γματα· μὲ παλιὰ παράδοση καὶ τεχνικὴ βρίσκομε σὲ ὅλα τὰ ἑλληνικὰ μέρη. Τὰ σχέδιά τους ἰδιότυπα δὲν εἶναι ποτέ ὁμοια στὸν κάθε τόπο καὶ ἔχουν ποικιλότητες ἰδιωματικὲς ὀνομασίες. Ἡ τεχνοτροπία τους καὶ τὰ πολύχρωμα διακοσμητικὰ τους σχέδια καθορίζονται ἀπὸ τὴ χρῆση τους. Τὰ κεντητὰ γιὰ τὴν οἰκιακὴ χρῆση εἶχαν ἀκόμη τελευταία ὀρισμένη θέση στὸ στολισμὸ τοῦ σπιτιοῦ καὶ ὅλα ἦταν στενὰ συνδεδεμένα μὲ τὰ διάφορα ἔθιμα καὶ τὶς ἀνάγκες.

Ἡ ἀπλούστερη τεχνοτροπία γιὰ τὴ διακόσμησή τους εἶναι τὸ πέρασμα χρωματιστῶν νημάτων, ἀνάμεσα στὶς κλωστὲς τοῦ στημονιοῦ, καθὼς καὶ κείνη ποὺ κανονίζεται μὲ τὶς πατήθρες τοῦ ἀργαλειοῦ καὶ ὀνομάζεται σ τ ἄ - π α τ ῆ μ α τ α. Διαφορετικὴ ἀπόδοση ἔχουν ὄσα κεντιοῦνται μὲ τὸ χέρι ὅπως καὶ ὄσα κεντιοῦνται μὲ μικρὴ σαῖτα ἢ μὲ τὸ σ α κ ο ρ ἄ φ ο (εἰκ. 30, 31), εἶδος χοντρῆς βελόνας, ἢ ἀ κ έ σ τ ρ α τ ῶ ν ἀρχαίων. Ἐπίσης ὄσα κεντιοῦνται μὲ τὴ σπάθα, ἐργαλεῖο ποὺ κανονίζει τὰ κεντητὰ σχέδια. Τὰ περδικλωστὰ δηλ. τὰ τρυπητὰ σχέδια ποὺ γίνονται κατὰ τὸ φάσιμο ἔχουν μεγάλη διάδοση σὲ πολλὰ κεντητὰ ὕφαντὰ. Παλιότατη τεχνικὴ παράδοση διατηροῦν καὶ τὰ μάλλινα ἢ μπαμπακερὰ φαντὰ ποὺ ἔχουν ὀλόκληρη τὴ μιὰ ὄψη στολισμένη μὲ θηλιές μὲ τὶς ὁποῖες διαμορφώνουν ποικίλα σχέδια. Τὰ φαντὰ αὐτὰ γνωστὰ ἀπὸ παλιὰ κοπτικὰ ὕφασματα τὰ συναντᾶμε μὲ διάφορες ὀνομασίες ὅπως θ η λ ι α σ τ ι κ ἄ, σ κ ο υ λ ἄ τ α, κ ο υ σ κ ο υ σ ἔ δ ε ς κ λ. σ τ ἄ περισσότερα μέρη τῆς Ἑλλάδας.

Τὰ σχέδια τῶν κεντημάτων τοῦ ἀργαλειοῦ, διάφορα σχήματα καὶ παραστάσεις δὲν ἔχουν ποτὲ στρογγυλές γραμμές· εἶναι πάντοτε γεωμετρικὰ ἀφηρημένα σχήματα ὅπως ἐπιβάλλεται ἀπὸ τὴν τεχνική: διάφορα γραμμικὰ σχέδια, σχηματοποιημένα κλαδιά, λουλούδια, πουλιά, ζῶα, σχηματοποιημένα κτίρια, ἀνθρωπάκια κλπ. σὲ ἀρμονικότατους χρωματισμούς.

Φυσικὰ ὁ χῶρος τοῦ μικροῦ τούτου ἀρθροῦ δὲν ἐπιτρέπει νὰ ἐπεκταθοῦμε σὲ περισσότερες λεπτομέρειες γιὰ τὶς ἀτέλειωτες ποικιλίες τῶν ἐλληνικῶν ὕφαντῶν, τοὺς τρόπους τῆς ἐπεξεργασίας, τοὺς τρόπους τῆς ὕφανσώς, τοὺς τύπους τῶν ὕφασμάτων. Ἀκόμη καὶ πρὸ πενήντα χρονῶν ποὺ δὲν εἶχε μπεῖ στὴν Ἑλλάδα ὁ βιομηχανικὸς ἀργαλειὸς ἡ ὕφαντικὴ ἀκμαζε σὲ ὅλα τὰ μέρη, ὄχι μόνον γιὰ τὰ ὕφασματα τὰ προοριζόμενα γιὰ τὴν οἰκιακὴ χρῆση καὶ τὶς ἀτομικὲς ἀνάγκες, ἀλλὰ καὶ ὡς βιοποριστικὸ ἐπάγγελμα. Ἀπὸ κανένα σχεδὸν χωρικὸ ἢ ἀστικὸ σπίτι δὲν ἔλειπε ὁ ἀργαλειός. Κάθε κόρη ὕφαινε ἢ ἴδια τὴ

δική της προίκα ὅπως σχεδὸν καὶ σήμερα σὲ πολλὰ χωριά καὶ νησιά τῆς Ἑλλάδας. Παλιότερα μάλιστα τὰ πλουσιότερα κορίτσια παίρνανε στὴν προίκα τους τόσο πολὺ ρουχισμό ὥστε ὄχι μόνον νὰ ἐπαρκεῖ γιὰ ὅλη τους τὴ ζωὴ, ἀλλὰ καὶ νὰ περισσεύει γιὰ νὰ προσθέτουν ἀπὸ τὰ δικά τους οἱ μανάδες, στὶς προίκες τῶν κοριτσιῶν τους. Τὰ μετρητὰ λένε καὶ σήμερα φεύγουν σὰν τῆς Λαμπρῆς τ' αὐγά. Κεῖνο ποὺ μένει εἶναι τὰ ροῦχα. Σὲ πολλὰ χωριά ἀρχίζουν οἱ μητέρες νὰ ὕφαινουν τὰ χράμια καὶ σκεπάσματα τῆς προίκας μόλις γεννηθεῖ ἡ κόρη, ποὺ ἀπὸ τεσσάρω χρονῶ τῆς δίνουν τὴ ρόκα στὸ χέρι γιὰ νὰ μαθαίνει τὸ γνέσιμο καὶ ἀπὸ δέκα χρονῶ περίπου τὴ βάζουν στὸν ἀργαλειό. Τὰ κορίτσια ποὺ δὲν ὕφαινουν σὲ ὀρισμένα χωριά μόνον τὰ προικιά τους, δὲ θεωροῦνται προκομένα.

Ἡ ἀνάπτυξη τῆς βιομηχανίας καὶ ἡ εἰσαγωγή ξένων ὕφασμάτων περιόρισαν βέβαια πολὺ τὴ χρῆση τοῦ ἀργαλειοῦ. Ἡ βιομηχανικὴ ὕφαντικὴ προστατευόμενὴ μὲ εὐεργετικούς δασμούς ἀπὸ τὸ κράτος γιὰ



47. Ξυλόγλυπτο εἰκονοστάσι γιὰ τὰ εἰκονίσματα τοῦ σπιτιοῦ.

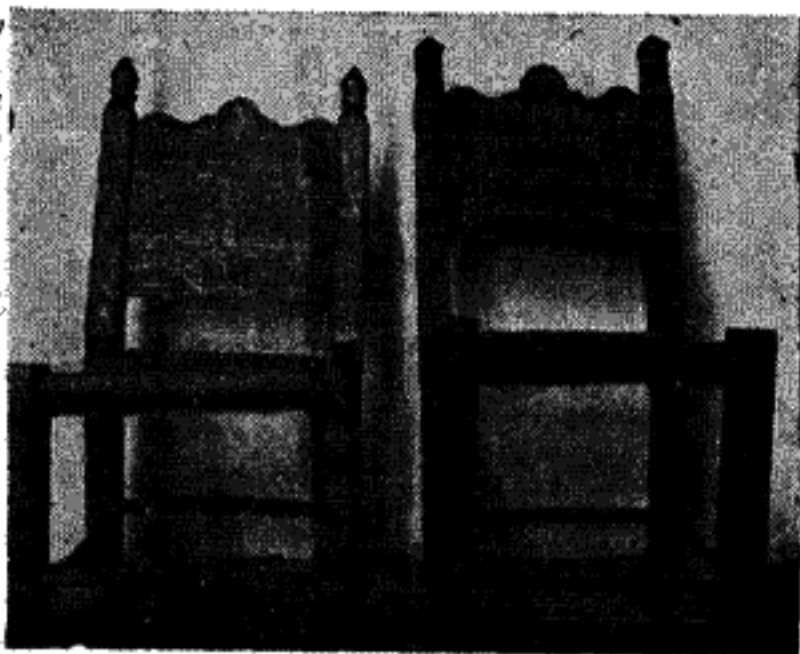
τὸ συναγωνισμὸ τῶν ξένων βιομηχανιῶν ἐξαφάνισε τὸν χειροκίνητο ἀργαλειό, ὄχι μόνον ἀπὸ τὸ ἀστικὸ σπίτι ἀλλὰ σιγὰ σιγὰ προσπαθεῖ νὰ τὸν παραμερίσει καὶ ἀπὸ τὸ ἀγροτικόν. Φτάνει νὰ ρίξει κανεὶς μιὰ ματιά στὰ παζάρια καὶ τὰ ἐμποροπανηγύρια γιὰ νὰ διαπιστώσει ὅτι τὸ βιομηχανικὸ ὕφαντὸ ξαπλώθηκε εὐρύτατα καὶ στὴν ὕπαιθρον.

Τὸν τελευταῖο δὴμος καιρὸ καὶ κυρίως πρὶν ἀπὸ τριάντα περίπου χρόνια ἄρχισε σιγὰ σιγὰ νὰ κατανοεῖται ἡ σημασία γιὰ τὴν καλλιτεχνικὴ καὶ ἐπικερδῆ αὐτὴ γιὰ τὸν τόπο βιοτεχνία. Ἰδρύθησαν ἐργαστήρια, ἐπαγγελματικὲς σχολαὲς ἀπὸ γυναίκεῖα φιλανθρωπικὰ σωματεῖα, καθὼς καὶ ἐργαστήρια ἀπὸ κοινωνικὰς ὁργανώσεις, κρατικοὺς ὁργανισμοὺς καὶ πολλὰ ἄλλα ἀπὸ ἰδιῶτες στὶς διάφορες πόλεις, κωμοπόλεις, χωριά καὶ νησιά τῆς Ἑλλάδος καὶ σ' αὐτὴν τὴν Ἀθήναι, πού δίνουν σπουδαιότατη ὥθηση στὴν ἀνάπτυξιν καὶ ἀναδημιουργίαν τῆς ὕφαντικῆς.

Τὰ ἐκλεκτὰ προϊόντα τῆς σύγχρονης αὐτῆς τέχνης εἶναι: Ὑφαντὰ μὲ κάθε ὕλικόν καὶ τρόπο, ἀπλὰ καὶ κεντητὰ γιὰ ὕφασματα, φορέματα, καλύμματα, σάρπες, στόρια, κουρτίνες, ἐπικαλύμματα κλπ. Ἐπίσης ἑλληνικὰ κιλίμια (εἰκ. 33) καθὼς καὶ χαλιά Μικρασιατικῆς τεχνοτροπίας. Γιὰ τὰ τελευταῖα ἰδιαίτερα ἐπιμελήθηκε ὁ Ταπητουργικὸς Ὁργανισμὸς πού ξάπλωσε τὴ Μικρασιατικὴ τεχνοτροπία σὲ ὅλη τὴν Ἑλλάδα. (εἰκ. 29, 33). Γενικὰ ὅλα τὰ παραπάνω σύγχρονα ὕφαντικὰ δημιουργήματα ἔχουν τὰ περισσότερα ὡς ὑποδείγματα παλιὰ ἐπιτόπια ἑλληνικὰ πρότυπα προσαρμοσμένα στὰ νεώτερα ἔργα σύμφωνα πρὸς τὶς ἀνάγκες καὶ τὶς ἀπαιτήσεις τοῦ σύγχρονου πολιτισμοῦ. Ἀπὸ τὰ ὕφαντὰ αὐτὰ πού σὲ πλεῖστα διαμορφώνονται καὶ πρωτότυπα καλλιτεχνικὰ σχέδια γίνεται μεγάλη κατανάλωσις στὴν Ἀθήναι καὶ στὶς ἐπαρχίας. Ἐχουν δὴμος καὶ μεγάλη πέραση στὶς ἀγορὰς τῆς Εὐρώπης, καθὼς καὶ ἀποθαυμάζονται ἀπὸ τοὺς ξένους καὶ σὲ ὅλες τὶς ἐκθέσεις τοῦ ἐσωτερικοῦ καὶ ἐξωτερικοῦ.

Κεντητικὴ—Νταντελλοποιία. Ἀπὸ τοὺς χαρακτηριστικώτερους καὶ πλουσιότατους κλάδους τῆς ἑλληνικῆς χειροτεχνίας εἶναι τὸ κέντημα. Στὰ πολύμορφα καὶ ἀπειρα διακοσμητικὰ του σχέδια τὶς τεχνοτροπίας, τὰ χρώματα, τὶς βελονιῆς ἐκδηλώνονται ὅλες οἱ διαφορὰς καὶ ἰδιορρυθμίες τῶν διαφόρων τόπων τῆς ἑλληνικῆς γῆς καὶ ζωῆς.

Τὸ κέντημα καλλιεργήθη μετὰ μεγάλη ἐπιτυχία καὶ καλαισθησία σὲ ὅλη τὴν Ἑλλάδα κυρίως ὡς οἰκιακὴ τέχνη γιὰ ἀτομικὴ χρῆσιν καὶ λιγότερο γιὰ μεταπώλησιν. Ἐργαστήρια κεντητικῆς ἀναπτύχθησαν κατ' ἐξοχὴν γιὰ τὰ χρυσοκεντήματα ὅπως



48. Σκυριανὰ σκαμνάκια.

τὰ ἐργαστήρια τῶν χρυσοραπτῶν - τερζήδων, πού εἶδαμε, γιὰ τὸ στολισμὸ τῶν ἐξωτερικῶν γυναικείων καὶ ἀντρικῶν φορεμάτων, ὅπως καὶ τὰ ἐργαστήρια τῶν χρυσοκεντητῶν - συρμακῆσι δὼν πού ἄκμασαν ἀπὸ τὴ βυζαντινὴ ἐποχὴ γιὰ τὰ χρυσοκέντητα συρματεῖνα - χρυσοκλαβερικὰ κεντήματα τὰ προοριζόμενα γιὰ τὶς κοσμικὰς καὶ ἐκκλησιαστικὰς χρήσεις.

Τὰ κεντητὰ ὕφασματα τῆς οἰκιακῆς τέχνης διακρίνονται σὲ δύο: α) σὲ κεντήματα γιὰ τὸ στολισμὸ τῆς φορεσιᾶς καὶ β) σὲ κεντήματα γιὰ τὸ στολισμὸ τοῦ σπιτιοῦ: σεντόνια (εἰκ. 38, 39) μπροστοσέντονα (εἰκ. 1), κουρτίνες, σπερβέρια, προσκεφαλάδες (εἰκ. 37), μαξιλάρια, μεσάλια, μαχραμάδες, πεσκήρια (εἰκ. 35, 36) κλπ. Τὰ κεντήματα τῆς φορεσιᾶς καθὼς προορίζονται νὰ φαίνονται ἀπὸ κοντὰ, ἔχουν διαφορετικὴ ἀπόδοσις καὶ διαρρύθμισιν στὸ σχέδιον, ἐνῶ τὰ κεντήματα τοῦ σπιτιοῦ πού προορίζονται νὰ φαίνονται ἀπὸ μακρὰ καὶ νὰ συμπληρώνουν τὸ γενικὸ διάκοσμον τοῦ σπιτιοῦ ἔχουν τὶς πλεονεκτήματα πολλὰς φορὰς διαφορετικὴ διαμόρφωσιν καὶ δίνουν διαφορετικὴ ἐντύπωσιν. Τὰ κεντήματα τῆς φορεσιᾶς τῆς ἡπειρωτικῆς Ἑλλάδος εἶναι συνήθως διάφορα γεωμετρικὰ σχήματα ἀπλὰ ἢ σύνθετα μαιανδρικὰ ἐλικοειδῆ σταυροειδῆ, ρόδακες, ἥλιοι, δέντρα, κλαδιά, λουλούδια, φύλλα, αὐστηρὰ σχηματισμένα μετὰ ποικίλες ἰδιωματικὰς ὀνομασίες. Πολλὰ ἀπ' αὐτὰ ἔχουν ἀναμφίβολα παλιότατη προέλευσιν. Πολὺ σπάνια βρισκομε στὰ θέματα τῶν κεντημάτων τοῦ ποκάμισου τῆς ἡπειρωτικῆς Ἑλλάδος, ἀναπαραστάσεις ἀπὸ ἄντρες γυναῖκες, σειρήνες, φανταστικὰ θηρία, ἕρπετά, πουλιά ἢ ἀναπαραστάσεις ἀπὸ βάρκες, καράβια, σπῖτια, κυπαρίσσια, θέματα τόσο συνηθισμένα στὰ κεντήματα τῶν νησιῶν