

# ΝΕΑ ΕΣΤΙΑ



Ο ΚΟΣΜΟΣ ΚΑΙ ΟΙ ΕΛΛΗΝΕΣ  
*Ὁ Ἑλληνισμὸς τῆς Ἀμερικῆς*  
ΧΡΙΣΤΟΥΓΕΝΝΑ 1955

ΠΑΝΕΠΙΣΤΗΜΙΟ ΙΩΑΝΝΙΝΩΝ  
ΤΟΜΕΑΣ ΦΙΛΟΣΟΦΙΑΣ  
ΕΡΕΥΝΗΤΗΡΙΟ ΕΡΕΥΝΩΝ ΝΕΟΕΛΛΗΝΙΚΗΣ  
ΛΟΓΙΚΗΣ, ΑΝΚΑΘΙΣΤΗΣ ΚΟΜΙΤΕΣ

Ε. Γ. Δ. της Κ. τ. Π.  
ΙΩΑΝΝΙΝΑ 2008



1. Μπροστό σέντονο Ἀστυπάλαιας γιὰ τὸ στολισμὸ τοῦ κράβατου, μὲ ποικίλα διακοσμητικά θέματα. Ἔχει τὸ βάθος κεντημένο ὀλόκληρο μὲ τὴν τρυπητὴ βελονιά γινωμένη μὲ ἄλικο μετάξι.

## Η ΕΛΛΗΝΙΚΗ ΛΑΪΚΗ ΤΕΧΝΗ

Βγαλμένα ἀπὸ μίαν ἀτέλειωτη μακριὰ ἀλυσίδα, πὺ συχνὰ ἔχει τὶς ρίζες τῆς καὶ πέραν ἀπὸ τὴν ἱστορικὴ περιοχὴ, ἀπὸ μίαν ἀνεξάντλητη συνέχεια, μορφές καὶ ἐξελίξεις, ζωντανεύουν αἰῶνες τὰ ἔργα τῆς ἑλληνικῆς λαϊκῆς τέχνης, ἀπὸ τὴν πανάρχαια Ἑλλάδα ἴσαμε τὴ σύγχρονη, τὴν ἀδάμαστη ψυχὴ τοῦ ἑλληνικοῦ λαοῦ, τὴν προσήλωσή του στὴν τέχνη καὶ τὴν καλαισθησία.

Προϊόντα ἀγνὰ τῆς ζωῆς καὶ τῆς ἱστορίας τοῦ ἑλληνισμοῦ, ἀναπόσπαστα δεμένα μὲ τὸ πλαίσιο πὺ τὰ δημιούργησε, τὴ φύση καὶ τοὺς νόμους τῆς, ἐξαρτημένα ἀπὸ τὶς τοπικὲς συνήθειες καὶ τὶς πα-

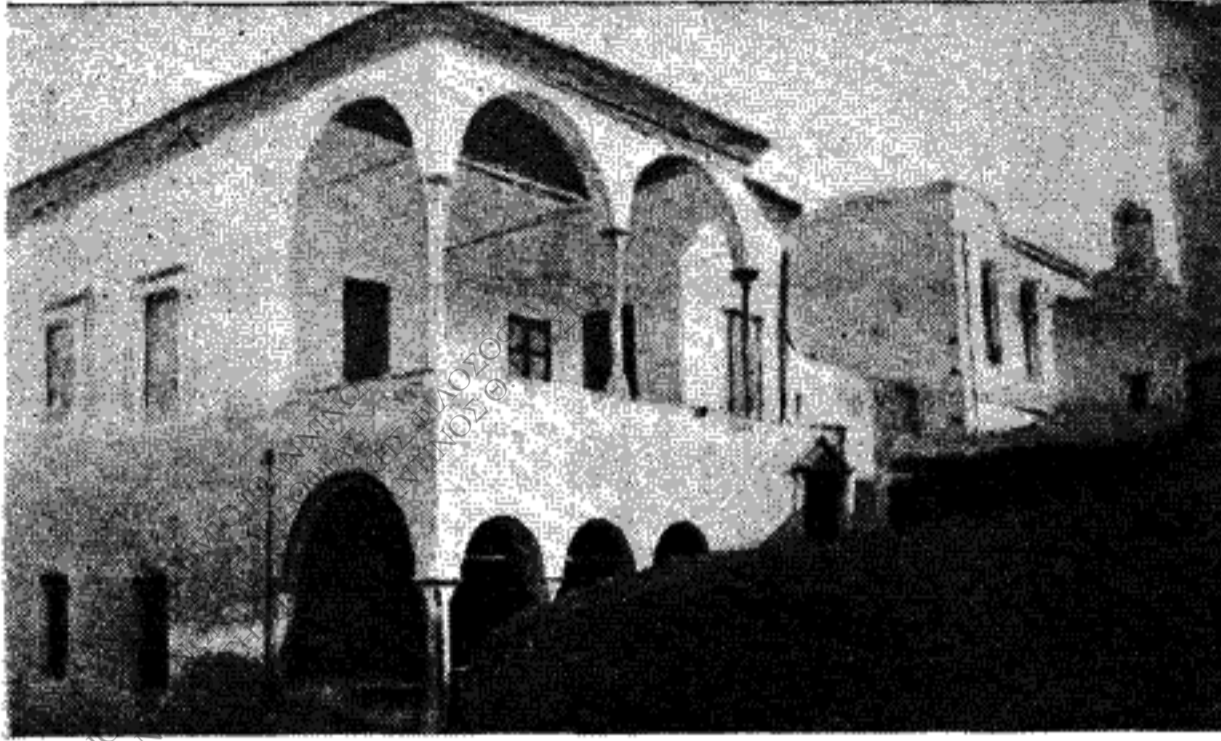
ραδόσεις, τὴ μακρόχρονη αἰσθητικὴ καὶ τεχνικὴ παράδοση, τὴν ὁμαδικὴ ἔκφραση, ἀντικατοπτρίζουν τὶς χαρακτηριστικὲς ἰδιότητες τῆς ἑλληνικῆς φυλῆς. Ἐκφράζει ἔτσι ἡ ἑλληνικὴ λαϊκὴ τέχνη μὲ τὶς ποικίλες καὶ ἰδιότυπες ἐκδηλώσεις καὶ ἀποχρώσεις τῆς, τὴν ἰδιορρυθμία, τὴν ἰδιοσυκрасία, τὸν φυλετικὸ χαρακτήρα, τὴν αἰσθητικὴ παράδοση, συνείδηση καὶ καλλιτεχνικὴ ἀνάπτυξη τῆς συλλογικῆς ψυχῆς τοῦ ἑλληνικοῦ λαοῦ. Εἶναι ἡ ἔκφραση τῆς ζωῆς καὶ τῆς ἱστορίας τῆς μεγάλης ὁμάδας τοῦ Ἑλληνικοῦ Ἔθνους, πὺ οἱ τοπικὲς τοῦ ἰδιορρυθμίες ἀπαρτίζουν τὰ συστατικὰ μέρη τῆς.



2. Ἐπιπεδόστεγα μονόσπιτα ἀπὸ τὴ Σίφνο.



3. Νησιώτικα ἐπιπεδόστεγα, μονόσπιτα μὲ ἀνοιχτὸ προστώο,

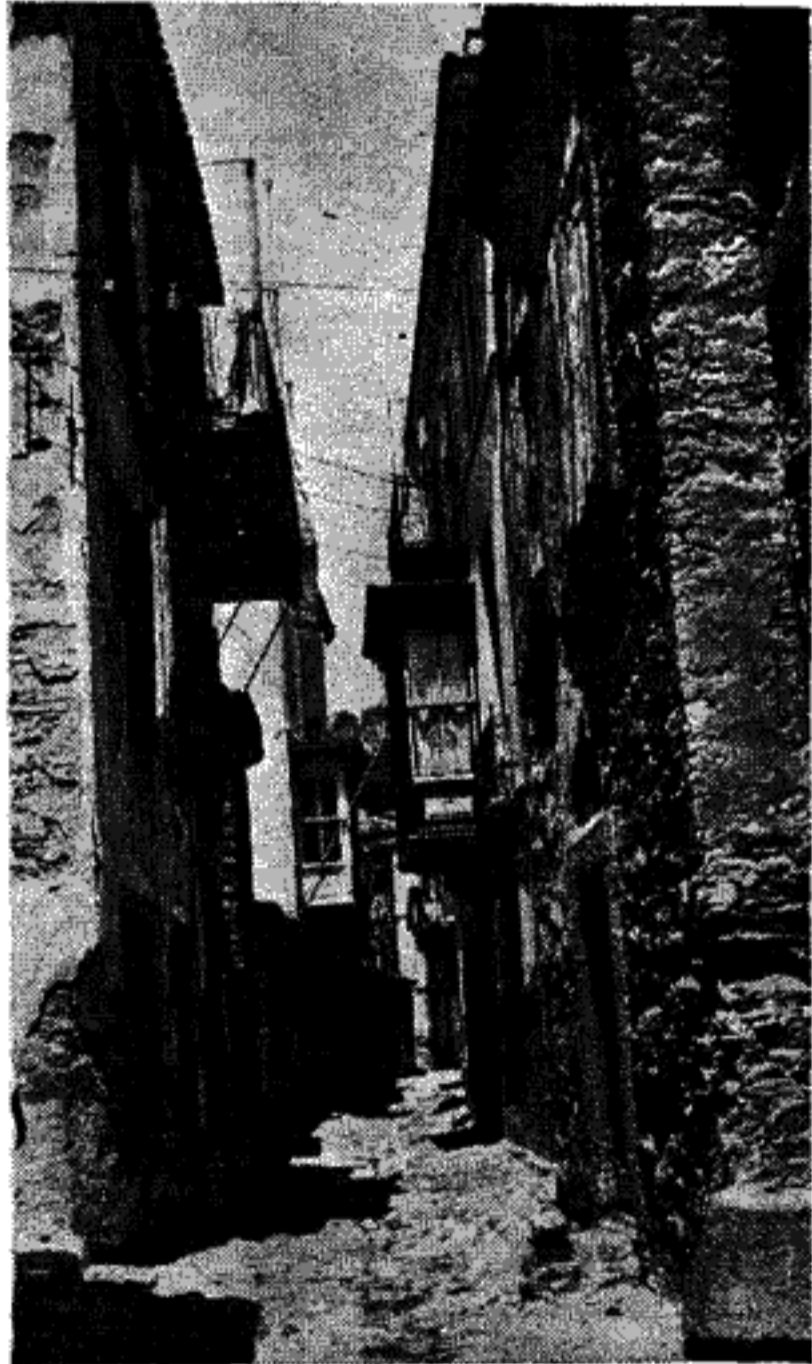


4. Δίπυλο ἀρχοντικό στην Ἄνδρο με περίστυλα προτώσα, ἐξώστες.

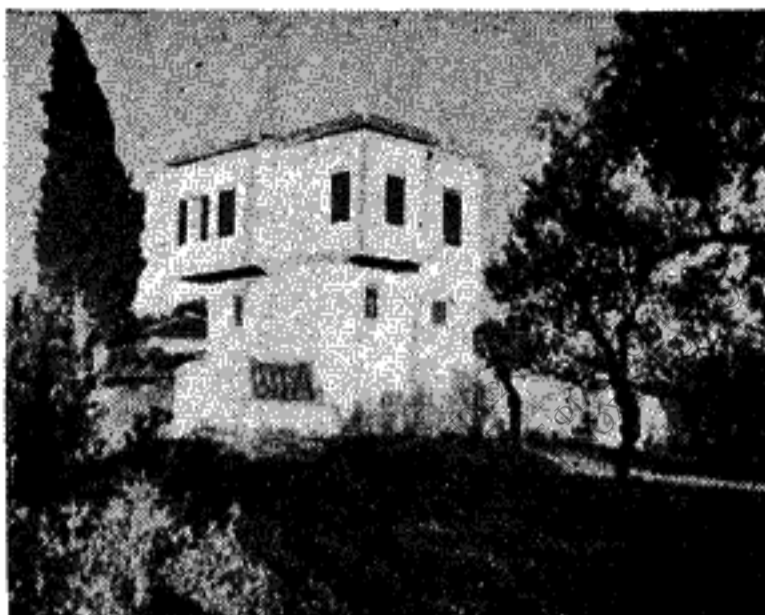
Τὸ ἀνεξάντλητο ὕλικό τῆς ἑλληνικῆς λαϊκῆς τέχνης, ἀποκρυστάλλωμα πολιτισμοῦ ποῦ δύσκολα μποροῦμε νὰ καταλάβωμε σήμερα καὶ παρακολουθήσωμε στοὺς ἀλλεπάλληλους σταθμούς του καὶ τὶς πολυσχιδεῖς διακλαδώσεις του, στηριγμένο πάνω σὲ μιὰ ἰδιαίτερη αὐτοτελῆ βάση, πηγάζει ἀπὸ τὴν ἐσωτερικὴ ζωὴ τοῦ χωριοῦ ἢ τῆς πόλης. Συνυφαίνεται μὲ τὴ συνέχιση ἑνὸς θεσμοῦ, μιᾶς συνήθειας, τὴν ἰδιόχειρη κατασκευὴ καὶ διατηρεῖ τύπους ποῦ σταθεροποιήθηκαν ἀνάμεσα στὶς χιλιετηρίδες καὶ στὴ διαδοχικὴ ἐναλλαγὴ τῆς ζωῆς, τύπους δημιουργημένους ἀπὸ τὴν τεχνικὴ αἰσθητικὴ παράδοση, τὴν κοινωνικὴ δέσμευση, τὴν κοινωνικὴ ἐνότητα, τὴν κοινὴ πίστη, τὸ ὁμαδικὸ αἶσθημα τῆς κοινότητος, μέσα στὴν ὁποία τὸ ἄτομο δὲν ἀποτελεῖ μιὰν ἰδιαίτερη ξεχωριστὴ ὑπαρξὴ ἀλλ' εἶναι μέλος ἑνὸς ἐνιαίου ἐθνικοῦ συνόλου.

Οἱ γεωγραφικοὶ λόγοι καὶ οἱ ποικίλες κλιματολογικὲς συνθήκες τῆς Ἑλλάδας, οἱ συνήθειες, οἱ παραδόσεις, οἱ διάφορες ἱστορικὲς, κοινωνικὲς, οἰκονομικὲς καὶ ἄλλες συνθήκες, οἱ τρόποι τῆς ζωῆς, ἡ ἐπικοινωνία τῶν ντόπιων ἀναμεταξύ τους, οἱ περιπέτειες τῆς φυλῆς, οἱ ἐπιμιξίες, ἡ αἰσθητικὴ παράδοση καὶ καλλιτεχνικὴ ἀνάπτυξη κάθε περιφέρειας, κάθε πεδινοῦ ἢ ὄρεινοῦ χωριοῦ, κάθε νησιοῦ, οἱ ξένες ἐπιδράσεις, οἱ διασταυρώσεις καὶ ἐπαφές μὲ τὸν ἔξω κόσμον, ἡ γνωριμιὰ ξένων ἔργων δίνουν στὴν τέχνη τοῦ κάθε τόπου, κάθε ἐπαρχίας καὶ συχνὰ κάθε χωριοῦ καταπληκτικὲς τοπικὲς διαφορὲς, ποῦ πιστὰ ἀντανაკλοῦν στὰ ἔργα τῆς ἑλληνικῆς λαϊκῆς τέχνης τὰ ἰδιαίτερα χαρακτηριστικὰ γνωρίσματα καὶ βιώματα τῶν κατοίκων.

Τὸ θέμα τῆς ἑλληνικῆς λαϊκῆς τέχνης εἶναι πλατύτατο καὶ ἀπεριόριστο καθὼς



5. Δρόμος στὸ Πλωμάρι (Μυτιλήνη) μὲ ἐξώστεγα, ξεπεταχτά,



6. Ἀρχοντικό στη Μυτιλήνη με προεξέχοντες ἐξώστες.



7. Ἀρχοντόσπιτο. Γιάννενα.

ἀντιπροσωπεύει τὸ πλουσιώτατο παρελθὸν ἀλλὰ καὶ τὸ παρὸν τῆς ἐλληνικῆς γῆς καὶ ζωῆς. Ἡ ἀνάπτυξη τῆς κάθε τοπικῆς βιοτεχνίας καὶ ἡ ἐξέλιξη τοῦ διακοσμητικοῦ στοιχείου, ποικίλλει στὴν κάθε περιφέρεια καὶ ἀποδείχνει τὸ βαθμὸ πὺ ἔφτασε τὸ αἰσθητικὸ κριτήριον τοῦ κοινωνικοῦ συνόλου τῆς κάθε περιοχῆς. Κάθε ἔργο ὁ λαϊκὸς τεχνίτης τὸ φτιάχνει σύμφωνα μὲ τὸ ὕλικὸ πὺ βρίσκεται στὸν τόπο καὶ γιὰ αὐτὸ ἀκόμη τὸ λόγο οἱ ἐκδηλώσεις τῆς λαϊκῆς τέχνης ποικίλλουν στὰ διάφορα μέρη τῆς Ἑλλάδας καὶ ἀλλοῦ παρατηρεῖ-

ται μεγαλύτερη, ἀλλοῦ μικρότερη, ἢ καὶ σχετικὴ ἐπίδοση τῶν κατοίκων σὲ ὀρισμένο κλάδο τῆς τέχνης.

Ὅσο σὲ λίγα μέρη τῆς Εὐρώπης ἡ τέχνη τοῦ ἐλληνικοῦ λαοῦ εἶναι ἓνα ζωντανὸ ἀπομεινάρι παλιῶν πολιτισμῶν, πὺ γιὰ ν' ἀναλύσει κανεὶς τὴ μορφολογικὴ του σύνθεση πρέπει ν' ἀνατρέξει σὲ πολὺ ἀρχαῖες ἐποχές. Ἡ ἀναλυτικὴ ἐξέταση τῶν διαφόρων στοιχείων π.χ. τῆς ἀρχιτεκτονικῆς ἢ τῆς φορεσιᾶς, καθὼς καὶ τῶν θεμάτων, ὕφαντικῆς, κεντητικῆς, ξυλογλυ-



8. Ἀρχοντικό Κοζάνης.

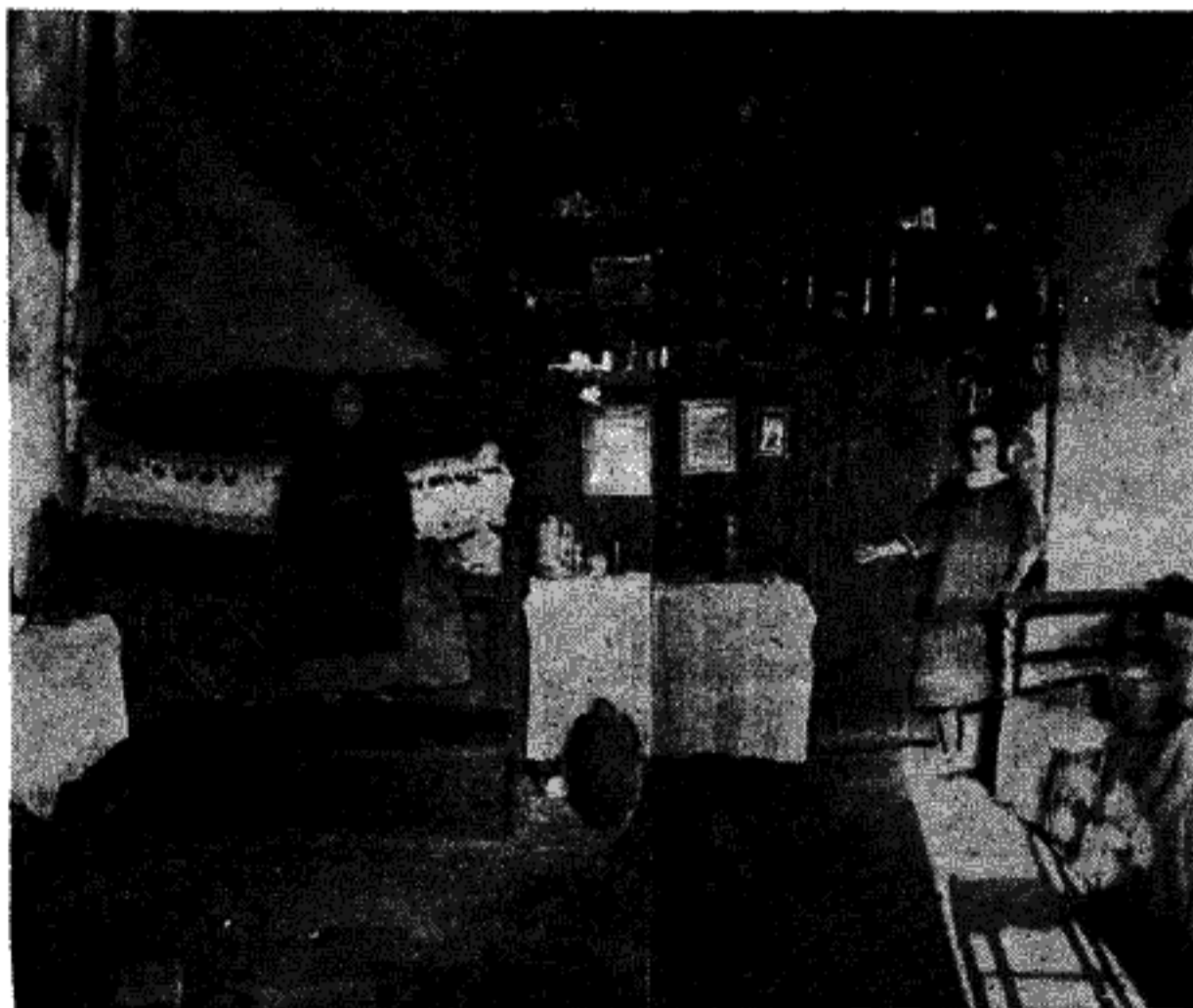
πτικῆς, τῶν σχημάτων τῆς ἀγγειοπλαστικῆς, μεταλλουργίας, κ.ἀ. διαπιστώνει ρίζες βαθύτατες εἴτε προϊστορικές εἴτε ἀρχαῖες ἑλληνικές, εἴτε βυζαντινές, ἐνῶ ἡ μελέτη τῶν διαφόρων βαθμίδων τῆς ἀνάπτυξής τους πείθει γιὰ τὴ σαφῆ ἐξελικτικὴ τους πορεία.

Ὑπάρχουν τεκμήρια πάμπολλα ἀπὸ τὴν πρώτη κατοικία τοῦ ἀνθρώπου στὸ βεργόπλεχτο καλύβι, στὸ ἀπλὸ χωρικὸ σπιτί τῆς ἠπειρωτικῆς Ἑλλάδας, στὸ νησιώτικο μονόσπιτο. Ζεῖ αὐτούσιος ὁ ὄρθιος ἀργαλειὸς τοῦ Ὀμήρου σὲ πολλές περιοχές καὶ βρίσκει κανεὶς στὴν πιὸ ἀρχαῖκή του σύνθεση τοὺς ὀριζόντιους ἀργαλειούς. Πολλὰ τμήματα τῆς φορεσίᾳ προέρχονται ἀναμφίβολα ἀπὸ παλιότατες ἐποχές. Καὶ πολλὰ ἄλλα στολίδια καὶ ἐξαρτήματα τῆς ἴδιας συνεχίζονται τόσο στὸ σχῆμα ὅσο καὶ στὸ διάκοσμο ἄλλα τὴν ἀρχαία ἑλληνικὴ καὶ ἄλλα τὴ βυζαντινὴ τους παράδοση.

Λαλεῖ ἀκόμη σὲ ὅλη τὴν Ἑλλάδα ἡ φλογέρα τοῦ Θεόκριτου καὶ ἡ λύρα τοῦ Ὀρφέα στὰ νησιά. Πάμπολλα σχήματα καὶ θέματα σὲ ὕφαντά κεντήματα, ἀγγεῖα ξυλόγλυπτα κλπ. ἔχουν σχέση μὲ βιογενετικούς νόμους καὶ ἀνταποκρίνονται πρὸς παμπάλαιες ἀνθρώπινες συνήθειες τῆς γένεσης, σὲ λατρεῖες, σύμβολα καὶ μαγικὲς πίστεις τοῦ πρωτόγονου ἀνθρώπου. Πλεῖστα λατρευτικὰ στοιχεῖα, σχήματα γεωμετρικά, καὶ ἄλλα γραμματικὰ σχέδια, ὁ σταυρὸς, ὁ



9. Πυργόσπιτο ἢ πύργος στὰ Πάνω Λεχώνια (Πήλιο).



10. Ἐσωτερικὸ σπιτιοῦ μὲ ξόλινο χῶρισμα ποὺ φθάνει ὡς τὴν ἔσφιξη. Ἀριστερὰ ὁ κρέβατος, γιὰ τὸν ὕπνο, μὲ τὴν κεντητὴ κουρτούνα. Μπροστὰ ὁ μπαγκος καὶ τὸ μπαγκάλι γιὰ ν' ἀνεβαίνουν στὸν κρέβατο. (\*Ἀμοργός - Χώρα).



11. Σκυριανὸ τζάκι φουγοῦ.—1 καὶ 4 κόσμημα τὸ κα-  
γκέλι.—2. Ἡ στή ἀμὲ τὰ χτιστὰ πεζουλάκια τὰ πα-  
ρά βζα.—3. Τὰ β(υ)ζιά τῆς φουγοῦς, κατὰ-  
λοιπὸ ἀπὸ τῆς λατρείας τῆς θεᾶς τῆς εὐφορίας τὴν πολύμα-  
στο Ἄρτεμη.—5, 6, 7. Οἱ ἀσκατζιές τὰ ράφια  
τῆς φουγοῦς.

μαϊάνδρος, οἱ ἑλικες, τὸ ζιγκ ζάγκ, τὰ δέντρα, ὁ ἥλιος, τὸ φεγγάρι, τὸ φίδι, ἀνθρωπόμορφα τέρατα, σειρήνες, γοργόνες, πουλιά κ.ά. σχηματοποιοῦνται ἰδιόρρυθμα σὲ πολύμορφες καὶ ἰδιότυπες ποικιλίες ἀναθυμίζοντας πολλὰ τοὺς ἀπεικονίστες ἀπὸ μαγικὲς λατρευτικὲς δοξασίες καὶ δεισιδαιμονίες. Ἀλλὰ καὶ μορφές ποὺ δημιούργησαν μέσα στοὺς αἰῶνες ἡ ἀρχαία καὶ βυζαντινὴ ζωὴ καὶ τέχνη, ἐπηρεασμέ- νες καὶ ἀπὸ τὴν ἀνατολή, ἀπεικονίζονται στὰ ἔργα τῆς ἑλληνικῆς λαϊκῆς τέχνης προσδιορίζοντας τὸ παρελθὸν τῆς. Διακοσμητικὲς ἐκφράσεις, ἰδιότυπα σχήματα καὶ στολισματα μὲ τὰ λεπτομερειακὰ τους γνωρίσματα, παλιότατοι τρόποι τεχνικῆς καὶ ἐπεξεργασίας φανερώνουν καθαρά τὴν ἀκραιφνῆ ἑλληνικότητα καὶ τὴν ἀδιάσπαστη ἱστορικὴ πορεία τῆς ἑλληνικῆς φυλῆς.

Ἀπὸ τὴν ἄλλη μεριά οἱ διάφορες προσαρμογές ποὺ δέχτηκαν τὰ ἔργα τῆς λαϊκῆς τέχνης μὲ τὴν ἀνάπτυξη τῆς κοινωνίας, καθὼς καὶ ἡ ἀφομοιωτικὴ δύναμη τοῦ ἑλληνικοῦ λαοῦ ἀλλάξανε σὲ τέτοιο βαθμὸ ἀρκετὰ ξένα στοιχεῖα, ὥστε νὰ γίνουν κι' αὐτὰ δικό της κτῆμα. Ἀντίθετα πάλι ἡ συντηρητικότητά καὶ ὁ τοπικισμὸς τῆς λαϊκῆς τέχνης συντελοῦν στὴ διατήρηση, ἀπὸ τίς δμάδες ποὺ ζοῦν καὶ σήμερα ἀκόμη κατὰ φύσιν καὶ τῶν προϊστορικῶν ἀκόμη σχημάτων. Ἔτσι ἔχομε ἀρχαῖα θέματα ἐνωμένα μὲ βυζαντινὰ καὶ βυζαντινὰ ἀνάκατωμένα μὲ μορφές ἀνατολικές, δυτικὲς, μουσουλμανικὲς. Ὁ λαϊκὸς τεχνίτης δηλ. τῶν διαφόρων δμάδων, ἐνῶ δέχεται τὴν ξένη ἐπίδραση ἀντιτάσσει σ' αὐτὴν, ὀδηγημένος ἀπὸ τὸ ἐνστικτὸ τῆς αὐτοσυντήρησης, ἄλλοτε μικρότερη καὶ ἄλ-



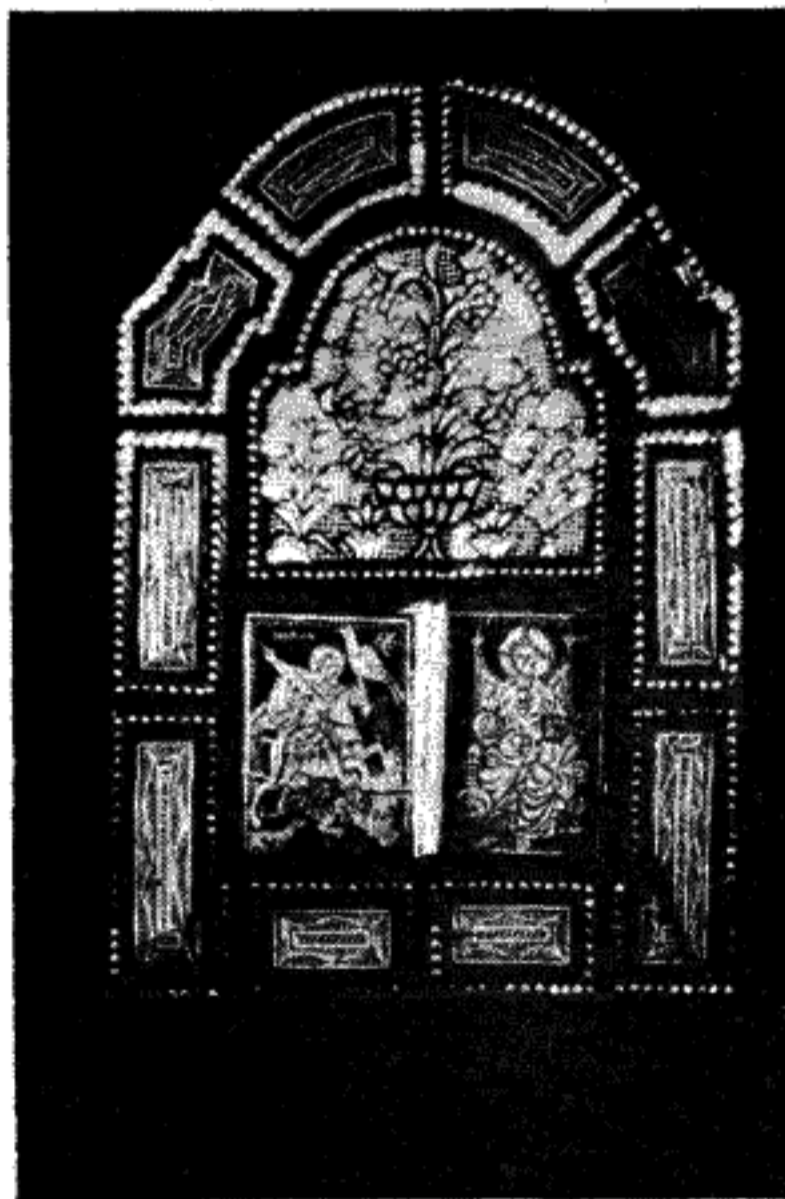
12. Ἀπὸ προθάλαμο ἀρχοντικοῦ στὴ Βέροια. Ὁ ἡλιακὸς ἠὴ κρεβάτα, Ξυλόγλυπτο ταβάνι μὲ φατνώματα.

λοτε μεγαλύτερη τοπικιστικὴ πίστη καὶ ἀδιαλλαξία, ἐναντία σὲ κάθε ξένη πολιτιστικὴ ἐπίδραση ὥστε εἴτε ἐπαναλαμβάνει αὐτούσια, εἴτε μεταβάλλει, εἴτε συγχωνεύει δημιουργικὰ τὰ ξένα μὲ τὰ πατροπαράδοτα θέματα.

Ἡ ἑλληνικὴ λαϊκὴ τέχνη ἀπὸ τὴ γεωγραφικὴ τῆς θέσης ἀνάμεσα σὲ ἀνατολὴ καὶ δύση, κλείνει μέσα τῆς κυρίως δυο ἐπιδράσεις: τὴν Ἀνατολικὴν ποὺ δέχεται ἀπὸ τὰ ἀρχαιότατα χρόνια καὶ τὴ βρίσκομε σὲ ὅλες τὶς ἐποχές, ἀπὸ τὴν ἀρχαία ἑλληνικὴ ὡς τὴ σύγχρονη, καὶ τὴ Δυτικὴ ποὺ ἀρχίζει νὰ δέχεται ἀπὸ τὴ Φραγκοκρατία. Ἡ Δυτικὴ ὁμῶς ἐπίδραση βρίσκεται κυρίως καὶ μόνο στὰ νησιά καὶ μάλιστα σὲ μερικὰ ἀπ' αὐτὰ ὅπου καὶ σήμερα ὑπάρχουν φράγκικα μοναστήρια. Διαφαίνεται κυρίως στὶς νταντέλλες καὶ σὲ ἐλάχιστανησιώτικα κεντήματα. Ἡ τούρκικη ἐπίδραση δὲ μπόρεσε νὰ μεταβάλλει τὴν ἑλληνικὴ τέχνη γιατί ἡ ἑλληνικὴ ζωὴ καὶ κατὰ τὴν τουρκοκρατία δὲν εἶ-



13. Ἡ κρβάτα μὲ τὸ μεντέρι. Ὁλόγυρα δεξιὰ καὶ ἀριστερὰ μεγάλα ντουλάπια μουσάντρες, Ξυλόγλυπτο ταβάνι μὲ φατνώματα.



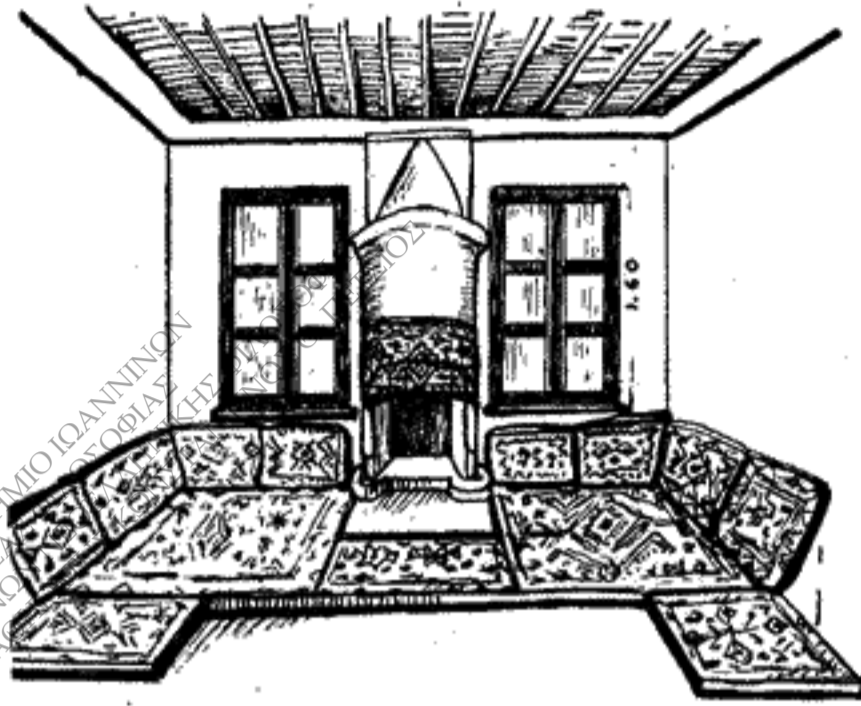
14. Πλούσιο πολύχρωμο τζαμετό παράθυρο μὲ τὴν ἀναπαράσταση τοῦ Παντοκράτορα καὶ τοῦ Ἁγίου Γεωργίου.

ναὶ παρὰ συνέχεια τῆς βυζαντινῆς ἀπὸ τὴν ὁποία δὲν ἀπομακρύνθηκε ποτὲ συνεχίζοντας αὐστηρὰ τὶς συνήθειες καὶ παραδόσεις τῆς. Ἄλλ' ἐκτὸς ἀπ' αὐτὸ οἱ Τούρκοι ἀφοῦ ἐγκαταστάθησαν στὶς βυζαντινὲς χώρες δέχτηκαν στὸν πολιτισμὸ τους καὶ ὅλη τὴ βυζαντινὴ ἐθιμοτυπία καθὼς καὶ ἐχρησιμοποίησαν τοὺς βυζαντινοὺς πρωτομαστόρους καὶ μαστόρους σὲ ὅλα τὰ εἶδη τῆς τέχνης. Ἐλάχιστοι Τούρκοι ἀσχολήθηκαν μὲ τὶς τέχνες. Ἔτσι ἡ συνεχιζόμενη τεχνικὴ παράδοση ἀποδείχνει ἀντοχὴ καὶ ἀφομοιωτικὴ δύναμη ἀνάλογη σὲ ἕκταση πρὸς τὸ βαθμὸ τῆς ἐμμονῆς στὰ πατροπαράδοτα, τὴν ὁποίαν ἀπόδειξε γιὰ τὴν αὐτοσυντήρησή του ὁ ἑλληνικὸς λαός. Μὲ τὴν ἑλληνικὴ τέχνη συγγενεύει καὶ ἡ τέχνη ἄλλων βαλκανικῶν λαῶν γιατί καὶ κεῖνες ἔχουν τὶς ρίζες τους στὸ βυζαντινὸ πολιτισμὸ. Τοῦτο βέβαια δὲν ἐμπόδισε κάθε λαὸν ἀναπτύξει ἰδιαίτερα γνωρί-

σματα στὴν τέχνη του. Εἰδικὰ ὁμῶς ἡ πλουσιώτερη καὶ ποικιλιότερη ἀπ' ὅλες εἶναι ἡ ἑλληνικὴ, ἀν καὶ δυστυχῶς ἀγνωστὴ σὲ ὅλες τὶς εὐρωπαϊκὰς χώρες ἀδιάφορον ἀν πολλὰ ἐκλεκτὰ τῆς δημιουργήματα στολίζουν τὰ μεγαλύτερα Μουσεῖα τῆς Εὐρώπης καὶ τῆς Ἀμερικῆς.

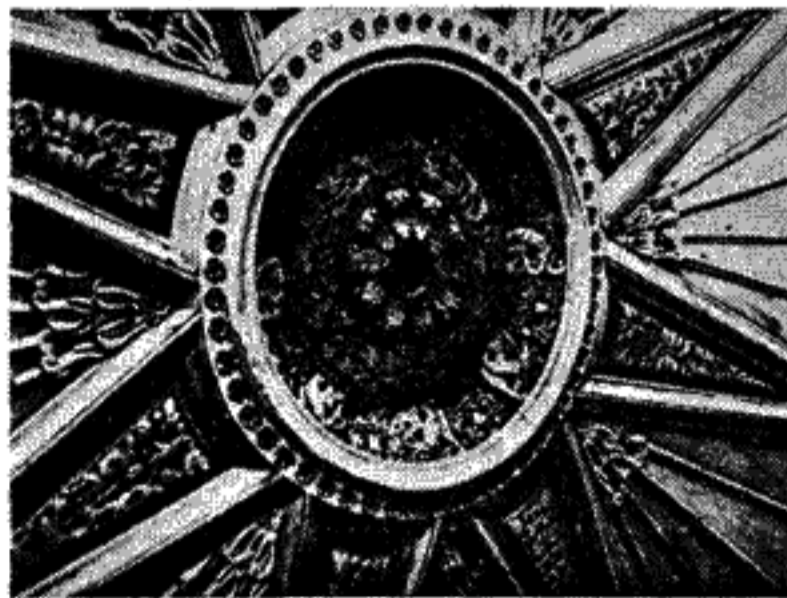
Ἄτυχία εἶναι πῶς γιὰ τὴ σπουδὴ τῆς ἐθνικῆς μας ζωῆς καὶ τῆς ἱστορικῆς τῆς παράδοσης στὴ λαϊκὴ τέχνη, ἐλάχιστες ὑπάρχουν πληροφορίες σὲ παλιότερες ἐποχές. Μερικὰ ἰσχνὰ στοιχεῖα βρίσκονται σὲ παλιὰ προικοσύμφωνα κείμενα, περιγραφὲς ταξιδιῶν ξένων περιηγητῶν, ἀπεικονίσεις τῶν ἰδίων κλπ. Ὅλα ὁμῶς αὐτὰ δὲν εἶναι παλιότερα ἀπὸ τὸν 16 αἰ. Οἱ στίχοι ἀπὸ τὸ θανατικὸ τῆς Ρόδου τοῦ Ε. Γεωργιλᾶ, ποὺ περιγράφουν τὴ φορεσιὰ καὶ τὰ κεντήματα τῆς Ρόδου, οἱ πληροφορίες Γάλλου ταξιωδιώτη (1550) γιὰ τὴν κεντητικὴ τέχνη τῆς Ρόδου, Χίου καὶ Κύπρου εἶναι ἀπὸ τὶς παλιότερες πληροφορίες. Γενικὰ τὰ σωζόμενα σήμερον ἔργα λαϊκῆς τέχνης ἐκτὸς ἀπὸ ἐλάχιστες ἐξαιρέσεις ἀνήκουν τὰ παλιότερα στὸν 17ον καὶ τὰ περισσότερα στὸν 18ον καὶ 19ον αἰ.

Ἡ ἑλληνικὴ λαϊκὴ τέχνη ἐκδηλώνεται κατ' ἐξοχὴν: στὴν ἀρχιτεκτονικὴ, λαϊκὴ ζωγραφικὴ, μαρμαρογλυπτικὴ, εἰκονογραφία καὶ στὴν χειροτέχνηα δηλαδή: α) Τὴν ὕφαντικὴν μετὰ κάθε ὕλικὸ καὶ τρόπο (ὕφαντὰ μετὰ βαμβάκι, μαλλί, μετάξι, λινάρι ἀπλάξ ἢ πλου-



15. Τὸ κιάθημερινὸ ἢ τὸ χειμουνιάτικο ἢ ἡ μάνα ἢ τὸ σπῆτι μετὰ χαμηλὰ μεντέρια γύρω στὸ τζάκι, τὸ μπουχαρλί.

μπωτὰ ὕφασματα (τσεμπέρια, καλεμκεριά, μαντίλια, κουρτίνες, τραπεζομάνδιλα). ε) Τὰ πέτσινα εἶδη (σάκκους, χαϊμαλιά, παγούρια, κούνιες, ζωνάρια, σελάχια, τσαρούχια κλπ.). στ) Τὴν ξυλοτεχνία καὶ ξυλογλυπτικὴν, κοσμικὴ καὶ ἐκκλησιαστικὴ (τέμπλα, ἄμβωνες, μανουάλια, σεντούκια, καρέκλες, σταυροί, εἰκονίδια, ξυλόγλυπτες ἐπενδύσεις ἐσωτερικῶν σπιτιῶν, μουσάντρες, τραπέζια, σοφράδες, κλειδοπίνακα, κουτάλια, ποτήρια, λυχνοστάτες, ρόκες, σαίτες, σφραγίδες κ. ἄ. καθὼς καὶ κάθε εἶδος μουσικῶν ὄργανων (φλογέρες, λύρες, ταμπουράδες κλπ.). ζ) τὴν ἀγγειοπλαστικὴν κάθε τεχνοτροπίας, (πήλινα μετὰ μάζα κόκκινη, ὑποκίτρινη, ἡμίλευκη μετὰ ἐπιχρῶματα, διάφορα ὑαλώματα καὶ ἔγχρωμο διάκοσμο). η) τὴ μετὰ ἀλλοῦργία (χαλκός, ὀρείχαλκος, σίδηρος, κασίτερος). θ) τὴν ἀσημοουργία — χρυσοχοικὴν μετὰ τὶς ποικίλες τεχνοτροπίας καὶ τὰ ἐπισημαλωμένα χρυσαφικά. ι) τὴ μαρμαρογλυπτικὴν καὶ τὸ



16. Ἀπὸ ξυλόγλυπτο ταβάνι (Μέτσοβο).

μιστὰ - κεντητά, βελόντζες, κίλιμια, χαλιά). β) Τὴν κεντητικὴν μετὰ κάθε ὕλικὸ καὶ τρόπο (κεντήματα πολὺχρωμα, ἀσπροκεντήματα, χρυσοκεντήματα, χρυσοποίκιλτα, χρυσοκλαβερικά — συρμακέσικα κ. ἄ.). γ) Τὴν νταντελλοποιία καὶ πλεκτικὴν (λευκὰ καὶ χρωματιστὰ νταντέλλες, πλεκτὰ μετὰ βαμβάκι, λινάρι, μαλλί). δ) Τὰ στα-





17. Πλούσια ξυλόγλυπτη ἐπένδυση σὲ προθάλαμο ἡ λ ι α κ ὸ (Κοζάνη).

σκάλισμα τῆς πέτρας. ια) Τὴν ψαθοπλεκτικὴ (καλάθια, πανέρια, ψάθινες πιατέλες, δίσκοι, ψάθινα στρωσίδια κλ.). ιβ) τὰ χάνδρινα εἶδη (ζῶνες, χαϊμαλιά, σακκοῦλες κλπ. Μὰ ἐκτὸς ἀπ' αὐτὰ ὁ λαϊκὸς τεχνίτης ξέρεي νὰ δουλεύει μὲ ὁμοια μαστοριά τὸ ὄστρακο, τὰ κόκκαλα, τὶς νεροκολοκύθες κλπ. ὅπως καὶ κάθε ὕλικὸ πὸν μπορεῖ νὰ διαμορφώσει διακοσμητικὰ. Ποικιλότητα καὶ ἀναρίθμητες εἶναι καὶ οἱ ἑλληνικὲς φορεσιές, ἡ συνισταμένη τῶν περισσώτερων χειροτεχνικῶν ἐκδηλώσεων (ὑφαντι-

κῆς, κεντητικῆς, νταντελοποιίας, σταμπωτῶν, ἀσημουργίας κλπ.). Οἱ τύποι τους ἀποτελοῦν τὸ ἀποκρυστάλλωμα τῆς κάθε τοπικῆς ἰδιομορφίας. Στὶς τοπικὲς αὐτὲς μορφές τῆς φορεσιᾶς διακρίνονται εὐκολώτερα ὅλα τὰ κύρια χαρακτηριστικὰ στοιχεῖα καὶ γνωρίσματα τῆς ὁμαδικῆς θέλησης τοῦ κάθε τόπου, πὸν ἐπιδροῦν δημιουργικὰ καὶ στὶς πάμπολλες ποιοτικὲς καὶ μορφολογικὲς διαφορὲς τόσο τῆς φορεσιᾶς ὅσο καὶ τῆς καθόλου ἑλληνικῆς λαϊκῆς τέχνης.



18. Χορὸς μ' ἐθνικὲς φορεσιές.



19. Χοροὶ μ' ἐθνικὲς φορεσιές.

### Α' ΑΡΧΙΤΕΚΤΟΝΙΚΗ

Στὴν ἑλληνικὴ ἀρχιτεκτονικὴ μπορεῖ κανεὶς νὰ πεῖ ὅτι ἀνήκουν ὅλα τὰ οἰκοδομήματα τὰ χτισμένα κατὰ τὴν τουρκοκρατία ἑλληνικὰ καὶ τουρκικὰ (εἰκ. 2 - 15). Ἀπὸ τοὺς πρώτους χρόνους τῆς σκλαβιάς Ἕλληνες ἦσαν οἱ λαϊκοὶ ἀρχιτέκτονες, οἱ π ρ ω τ ο μ α σ τ ὅ ρ ο ι καὶ γιὰ τὰ ἀκόμη τὰ οἰκοδομήματα τῆς μουσουλμανικῆς λατρείας.

Οἱ πολυποίκιλες μορφές τῆς λαϊκῆς ἀρχιτεκτονικῆς, ὁ οἰκοδομικὸς τρόπος τῶν σπιτιῶν, ἡ ἐσωτερικὴ τους διάταξη, καθορίζονται καὶ ἀπὸ τὶς κλιματολογικές, ἱστορικές συνθήκες, τὶς ἐπαγγελματικὲς καὶ τεχνικὲς παραδόσεις, τὸ πρόσφορο ὕλικὸ κάθε τόπου (εἶδος χώματος, πέτρας, ξυλείας κλπ.) καθὼς καὶ ἀπὸ τοὺς δρους καὶ



20. Μεγαρίτισσες χορεύουν τὴν π ρ ἄ τ α τὴν τρίτη μέρα τοῦ Πάσχα.



1. Ἡ νυφικὴ καὶ γιορτινὴ φορεσιὰ τοῦ Ἀργυρακάστρου καὶ τῶν χωριῶν τοῦ τῆς Δρυινοῦπόλεως. Εἶναι κοινὰ γνωστὴ μετὰ τὰς ἐπωνυμίας ἢ Δ'ροπολίσια ἢ οἱ φουστανέλλες ἀπὸ τὴν ἀσπρη πολύπτυχη φούστα ποὺ μοιάζει με φουστανέλλα.



22. Φουστανελλοφόρος Μακεδονομάχος μετὰ ἀσημια καὶ τὰ χαϊμαλιά. Στὸ στήθος τοῦ ἔχει τὸ μεγάλο διπλό κισουτσέκι μετὰ πολλὰ ἀλύσια καὶ στὸ ἀσημοκέντητο σελάχι τοῦ τὸ ἀσημοκούμπουρο, τὸ γαίταγάνι, τὴς κάμες.

τις ἀνάγκες τῆς ζωῆς σύμφωνα πρὸς τὴς ὁποῖες ζοῦν οἱ κάτοικοι τῶν διαφόρων μερῶν τῆς Ἑλλάδος. Ἡ τάση νὰ διαφέρει ὁ ἕνας ἀπὸ τοὺς ἄλλους καὶ μάλιστα ἀνάμεσα στοὺς ἀγρότες καὶ μικροαστοὺς μπορεῖ νὰ πεί κανεὶς ὅτι δὲν ὑπάρχει. Κανένας σχεδὸν δὲ σκέπτεται πῶς νὰ κάνει ἰδιαίτερη ἐντύπωση μετὰ τὸ σπίτι τοῦ ἀλλὰ πῶς νὰ τὸ κατασκευάσει σύμφωνα μετὰ τὰ πατροπαράδοτα καὶ μετὰ σκοπιμότητα ποὺ ν' ἀνταποκρίνεται καλύτερα στὴς βιοτικές τοῦ ἀνάγκες. Ἐτσι γιὰ νὰ κατανοηθεῖ καλύτερα τὸ σπίτι τῆς λαϊκῆς ἀρχιτεκτονικῆς πρέπει σύγχρονα νὰ ἐξετάζονται καὶ οἱ συνθήκες σύμφωνα μετὰ τὴς ὁποῖες ζεῖ ὁ ἀστὸς ἢ ὁ ἀγρότης. Τότε μόνον θὰ ἐξακριβωθεῖ πόσο λογικὴ εἶναι ἡ διάταξη τοῦ σπιτιοῦ ποὺ ἐπαρκεῖ στὴς ἀπαιτήσεις τῆς καθημερινῆς ζωῆς χωρὶς νὰ γίνεταί καμιὰ σπατάλη χώρου καὶ ἀσκοπῆς δαπάνης. Ἡ ὁμοιογένεια λοιπὸν τῶν σπι-

τιῶν τῆς Ἑλλάδος γεννημένη ἀπὸ τὴ λογικὴ συνέπεια τῶν ὄρων καὶ τῆς ζωῆς τῶν κατοίκων δίνει στὰ χωριά καὶ σὲ ὀρισμένες πόλεις μιὰ ἰδιάζουσα φυσιογνωμία καὶ χαρακτηριστικὴ ἐνότητα.

Παμπάλαια ἀπομεινάρια προϊστορικά, ἀρχαῖα ἑλληνικὰ, βυζαντινὰ, μεσαιωνικά, εἶναι θεμελιώδη στοιχεῖα στὰ μορφολογικὰ γνωρίσματα τῆς καθόλου ἑλληνικῆς λαϊκῆς ἀρχιτεκτονικῆς. Ἡ γενικὴ ἐξέταση τῶν σπιτιῶν τῆς, ἢ ἐξωτερικὴ τους ὄψη, ἢ διάταξη τῶν χώρων, θυμίζουν τύπους ἀρχαίους ἑλληνικοὺς, βυζαντινοὺς καὶ προσφέρουν ἀφθονὰ μετὰ τοὺς παραπάνω τύπους, στοιχεῖα γιὰ παραλληλισμοὺς.

Στὸ μονόσπιτο ἢ αἰγαιοπελαγίτικο σπίτι τοῦ στενομέτωπου ἢ τοῦ πλατυμέτωπου τύπου, βρίσκομε τὰ πρωταρχικὰ γνωρίσματα τῆς ἀρχαίας κατοικίας μετὰ τὴ μιὰ κάμαρα ποὺ



23. Σκουριανός με τὴ βράκα. Φορεῖ τὰ πρωτόγονα παπούτσια, τὰ τροχάθια καὶ κρατᾷ τὴν ψηλὴ γκλίτσα τὸ στραβορόβδι.

βαθμιαία προχωρεῖ σὲ διάφορες ἐξελιχτικὲς βαθμίδες ἕως οὗ καταλήγει στὴν πλούσια καὶ ἐξελιγμένη μορφή τοῦ σπιτιοῦ μετὰ τὰ δύο καὶ τρία πατώματα. στὴ διαμόρφωση τοῦ λεγόμενου βόρειου τύπου ἡ ἀρχοντικοῦ σπιτιοῦ. Τὰ ἀρχοντικά αὐτὰ πού ἀπὸ τὴ βυζαντινὴ ἐποχὴ λέγονταν ὀσπίτια, σὲ ὅλα σχεδὸν τὰ μέρη τῆς Ἑλλάδας, τὰ βρίσκομε στὰ πλούσια μεγαλοχώρια καὶ στὰ περισσότερα ἀστικά κέντρα τῆς ἡπειρωτικῆς Ἑλλάδας καθὼς καὶ σὲ μερικὰ νησιά (\*Υδρα, Σπέτσες, Ἄνδρο, Σάμο, Χίο, Μυτιλήνη κλπ.). Σὲ πολλὰ ἀπ' αὐτὰ βλέπομε κοντὰ χτισμένη καὶ μιὰ μικρὴ οἰκογενειακὴ ἐκκλησίτσα.

Τὸ μονόσπιτο μπορεῖ νὰ θεωρεῖ τὸ πιὸ ἀντιπροσωπευτικὸ ἑλληνικὸ πού ἐμφανίζει πρωταρχικὰ καὶ αὐτούσια ἀρχαῖα ἑλληνικά στοιχεῖα. Τὸ σπίτι αὐτὸ μετὴν ἐπίπεδη στέγη σὰν ταρατίτσα τὸ βρίσκομε νὰ ἐπικρατεῖ σὲ πολλὰ παράλια, νησιά, καθὼς καὶ σὲ ὅλα τὰ νησιά τοῦ Αἰγαίου, στὶς βόρειες Σποράδες, στὰ Δωδεκάνησα, στὴ Σάμο, Χίο, Μυτιλήνη, Κρήτη, Κύπρο, Ἐπτανῆσα κλπ. Ὑπάρχουν ὁμοίως καὶ νησιά μετὰ σπίτια πού ἔχουν στέγη θολωτὴ

(Σαντορίνη, Ἀνάφη κ. ἄ.). Τὸ μονόσπιτο μετὴ τὴ μονόριχτη καὶ συνήθως δίριχτη σαγματοειδῆ στέγη βρίσκεται σὲ μερικὰ νησιά ἀλλ' ἐπικρατεῖ κυρίως σὲ ὅλη τὴν ἑλληνικὴ χερσόνησο, ὡς τὴν Ἡπειρο, τὴ Μακεδονία, τὴ Θράκη, τὴ Μικρασία.

Κατὰ γενικὸ κανόνα τὸ μονόσπιτο ἀποτελεῖται ἀπὸ ἓνα χῶρο πού συχνὰ εἶναι χωρισμένος σὲ διαμερίσματα. Ἔχει πολλές φορές στὴν κύρια ὄψη τὸ χαρακτηριστικὸ τῶν ἀρχαίων ἑλληνικῶν σπι-



24. Τὸ βρακοποκάμισο, ἡ φορεσιὰ τοῦ Κυπριώτη. Ἔχει κρεμασμένη τὴ βούρκα τὸ σάκκο ἀπὸ τομάρι κακατοικιοῦ. (\*Ἀπὸ τὸ Λεύκωμα Ἐθνικῶν Ἐνδυμασιῶν Μουσείου Μπενάκη).