



11: Π α σ μ ά ς, παλιό σταμπωτό θάσμα Κύπρου.

ζεύουν ἀπὸ τὰ σπίτια, ὄχι μόνο τὰ ποικίλα ὕφानτά, ἀλλὰ καὶ τὰ ἔξοχα κεντήματα καὶ τὶς νταντέλλες, πράγμα πού συμβαίνει καὶ σήμερα ἀκόμη.

Δυστυχῶς στὸ μικρὸ αὐτὸ ἄρθρο δὲν εἶναι δυνατό νὰ μιλήσουμε διεξοδικά γιὰ τὸν ἀρχαῖο τύπο τοῦ ἀργαλειοῦ, πού κρατᾶει τὴν παλιὰ ὀνομασία β ο ὄ φ α (λάκκος), ἔτσι πού φανερώνει ἰδιό ἀργαλειὸς ἦταν στημμένος γύρω ἀπὸ ἓνα λάκκο, τὰ τμήματά του πού πολλὰ τοὺς ἔχουν ὀμορφα γεωμετρικὰ σκαλίσματα (εἰκ. 12), γιὰ τὰ τόσα ἄλλα ἀρχέτυπα ἐξαρτήματά του, καθὼς καὶ γιὰ τὴν καθόλου ὕφαντικὴ τέχνη, τὰ πολυποικίλα χρωματιστὰ κεντήματα τοῦ ἀργαλειοῦ (εἰκ. 15), πού ὀφαινόνταν ἰδίως στὰ περισσότερα χωρὶά τῆς Πάφου (μαντιλλιές, τραπεζομαντιλλιές, σεντόνια, ἰχράμια, μαξιλάρια, γύροι ποκαμισιῶν κλπ.), καθὼς καὶ γιὰ τὰ κεντήματα τοῦ χεριοῦ καὶ τὶς νταντέλλες.

Πρέπει ὁμως νὰ σημειωθεῖ, ὅτι εἰδικὰ τὰ παλιὰ ἀσπροκεντήματα τὰ ἀ σ π ρ ο π λ ο ὄ μ ι α, μὲ τὶς διάφορες τεχνικὲς καὶ ὀνομασίες, ὅπως χ υ τ ᾶ, ξ ε φ τ ι τ ᾶ δηλ. ξεφτιστὰ (εἰκ. 13, 14) τὰ γινωμένα μὲ μπαμπερές κλωστὲς ἢ μὲ χοντρές λινές

πάνω σὲ μπαμπακερὰ ὕφानτά καὶ εἰδικότερα τὰ καλὰ, τὰ κεντημένα μὲ λεπτὰ μετὰξια ἢ μὲ λεπτές λινές κλωστὲς, πάνω σὲ λεπτότατα ἀραχνούφानτα (σάν μουσουλίνα) λινὰ ὕφानτά, (γύροι σεντονιῶν, μεσάλες μαντιλλιές, τραπεζομαντιλλιές, μαξιλάρια κλπ), ἦταν ἀσύγκριτα ἀνώτερα σὲ ὕλικά, κατασκευὴ καὶ λεπτότητα στὴν ἐκτέλεση, ἀπὸ τὰ σημερινὰ, ὀμορφακι' αὐτά. Μοιάζανε πολὺ μὲ παρεμφερῆ ἀσπροκεντήματα τῆς Μήλου Σάμου, Μυτιλήνης, Ἀμοργοῦ, Σκύρου, Ἡλείου κλπ. Τὰ θέματα ὀρισμένων ἀπὸ τὰ κεντήματα αὐτὰ τῆς Κύπρου ἦταν γεωμετρικὰ, ἀλλὰ καὶ πολλὰ πωμένα ἀπὸ τὸ ζωϊκὸ καὶ φυτικὸ κόσμὸ ὀχηματοποιημένα μὲ ξεχωριστὴ ἰδιορρυθμία. Ἀπὸ τὸ ζωϊκὸ κόσμὸ ἦταν οἱ παραστάσεις μὲ ἀνθρώπους καὶ πουλιά: αἰτοί, παγόνια, πετεινοὶ καὶ ἀπὸ τὸ φυτικὸ: δεντράκια κλαδιά, φύλλα λουλούδια κυπαρισσάκια. Πολλὰ εἶχαν ἀναπαραστάσεις ἀπὸ γλάστρες, μεγάλα καράβια καὶ караβάκια, πού θύμιζαν τοὺς προσφιλεῖς τοὺς ξενητεμένους.

Ἀπὸ τὶς κυπραϊτικὲς νταντέλλες ἡ γνησιότερη ἑλληνικὴ μὲ ἀρχαιότητα παράδοση ἦταν ἡ π ι π ῖ λ α, ἡ μοναδικὴ καθὼς φαίνεται νταντέλλα, πρὶν ἀπὸ τὴ φραγκοκρατία καὶ ἐνετοκρατία. Γίνεται μὲ τὴ βελόνα καὶ συνηθίζεται σὲ ὀλα τὰ μέρη τῆς Ἑλλάδος. Στὴν Κύπρο καὶ στὴ Σάμο ἡ πιπίλα ἀναπτύχθηκε καὶ ὡς ἐπαγγελματικὴ οἰκιακὴ τέχνη. Γινόταν τὸ περισσότερο μὲ μετὰξια σὲ λεπτότατη ἐπεξεργασία, μεγάλη ποικιλία στὰ σχέδια καὶ τὶς ὀνομασίες. Οἱ πολυπλοκότερες καὶ φαρδειές πιπίλες σὲ πλάτος 0,10 μ. εἶχαν τὰ μ ἦ λ α, τὰ τ ρ ι σ ν τ ᾶ φ υ λ α τὰ γ ι α σ ε μ ᾶ κ ι α, πού περιπλέκονταν μὲ κλωνάρια, φύλλα καὶ καμιὰ φορὰ μὲ πουλάκια. Ἡ πιπίλα χρῆσιμευε γιὰ στόλισμα γύρω στὰ μανίκια καὶ τὶς τραχηλιές, στὰ μεταξωτὰ γυναικεῖα ποκάμισα, στοὺς γύρους ἀπὸ τὰ μεταξωτὰ ἰσεντόνια, στὰ μεταξωτὰ μαντιλλια, στὶς μαντιλλιές, (πεσκήρια κλπ.) κι' ἦταν τόσο ἀγαπητὴ ἀπὸ τὶς Κυπραϊτῆς πού τὶς καλύτερές τοὺς μὲ τὰ μεγάλα τριαντάφυλλα καὶ τὰ γαρούφαλλα τὶς βάζανε καὶ σάν ἐπιμετώπιο κοσμημα πάνω ἀπὸ τὸ φέσι τῆς καλῆς φορεσιᾶς, κι ἄλλες ράβανε γύρω στὸ στήθος καὶ στὸ λαιμό, πάνω στὸ καλὸ κοντογούνη τῆ σ ᾶ ρ κ α. Τέτοιες πλούσιες πιπίλες, σάν γνήσιες ἑλληνικὲς ἔστειλε, ραμμένες γύρω σὲ μακρὺ ἀσπροκεντημένο λεπτὸ μεταξωτὸ ποκάμισο, ὁ πρῶτος Ἀγγλος ἀρμοστής στὴ βασίλισσα Βικτωρία, πού τόσο ἐνθουσιάστηκε, ὥστε παρήγγειλε νὰ τῆς φιλοτεχνήσει ἡ ἴδια ἡ κοπέλλα ἀπὸ τὴ Λευκωσία, ἀλλὰ δυὸ παρόμοια ποκάμισα.

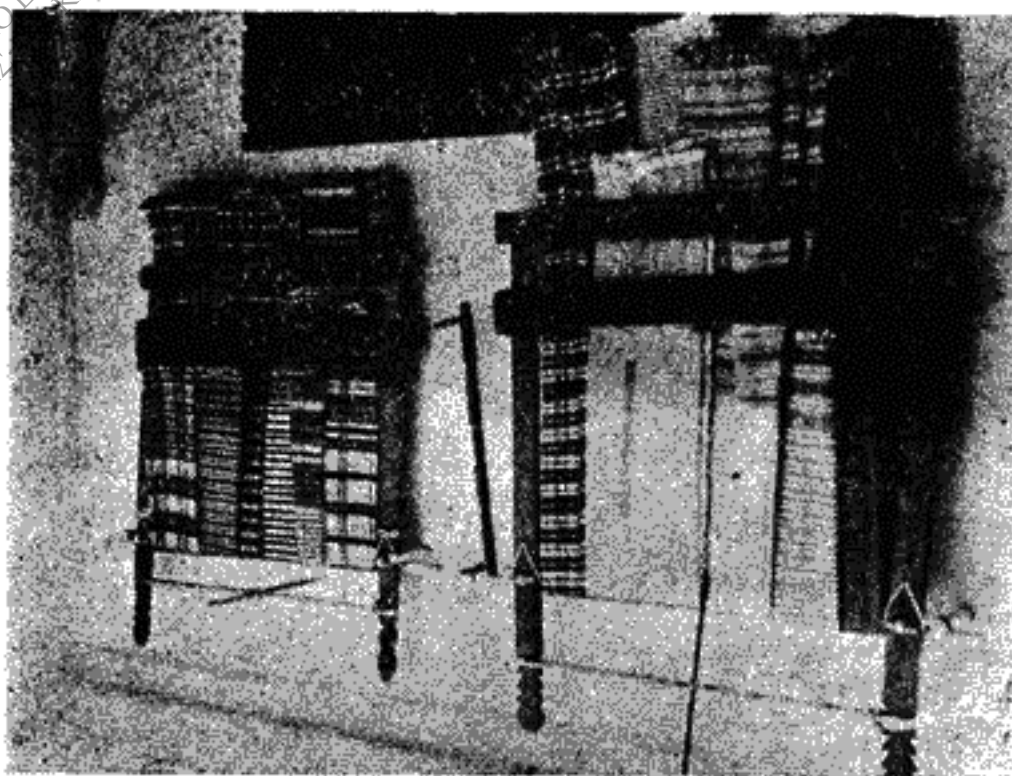
Ἄρτια λοιπὸν καταρτισμένες οἱ γυναῖκες τῆς Κύπρου στὴ λεπτὴ κατασκευὴ τῆς μεταξωτῆς νταντέλλας ἦταν φυσικὸ νὰ ἀποδεχθοῦν ἀπὸ τὴν ἐποχὴ τῆς φραγκο-

κρατίας και ένετοκρατίας τις δυσκολώτατες επίσης στην εκτέλεση νταντέλλες της Δύσης τις γινωμένες με τη βελόνα ή με τὰ κοπανέλια και ιδίως τις νταντέλλες τις γνωστές και καταταγμένες ως της Βενετίας. Έτσι οι παλιές λινές περίφημες νταντέλλες της Κύπρου (εικ. 13, 14) και αυτές που κατασκευάζονται σήμερα (εικ. 16) είναι πιστά αντίγραφα από νταντέλλες της Δύσης και ως προς την τεχντροπία και τὰ διακοσμητικά σχέδια. Προορίζονταν κυρίως για τὴν ἀμφια και τις ἐκκλησιαστικές χρήσεις τῶν καθολικῶν γι' αὐτὸ παρόμοιες νταντέλλες ἀγόρασε κι' ὁ Ντὰ Βίντσι. Ἡ βιοτεχνία τῶν νταντελλῶν αὐ-

λεκτὰ λευκά κεντήματα τῆς Κύπρου, τὰ λεγόμενα Λ ε υ κ α ρ ί τ ι κ α. Τὸ ἐκλεκτὸ αὐτὸ λινὸ ὕφασμα, εἰδικὸ κυρίως γιὰ κεντήματα ποὺ τροφοδοτεῖ ὄχι μόνο τὴν ἀγορὰ τῆς Κύπρου ἀλλὰ και τῆς Ἀθήνας και τοῦ ἐξωτερικοῦ, βόηθησε νὰ τυποποιηθοῦν τὰ κυπριακὰ κεντήματα νὰ ξαπλωθοῦν σήμερα σὲ ὄλο τὸ νησί, ὡς προσοδοφόρος οἰκιακὴ τέχνη και νὰ γίνουν ξακουστὰ παντοῦ.

ΟΙ ΦΟΡΕΣΙΕΣ ΤΗΣ ΚΥΠΡΟΥ Η ΑΝΤΡΙΚΗ ΦΟΡΕΣΙΑ

Τὴν γέριμη τὴν βράκα ποὺ λάμπει τρίκι-τράκα



12. Ξυλόχτενα τῆς βούφας με δμορφα γεωμετρικά σκαλίματα. Κρεμασμένα ἀνάμεσα διάφορα ποικιλότυπα ὕφαντά, (Μουσεῖο Κύπρου).

τῶν εὐδοκίμησε τόσο ὅσο σὲ κανένα ἄλλο νησί, ὅπου επίσης εἶχαν μεγάλη διάδοση οἱ δυτικὲς νταντέλλες. Ἀλλὰ και σήμερα ἀκόμη ἀκμάζει ὄχι μόνο στὰ Λεύκαρα (εικ. 16) ἀλλὰ και σὲ ὄλη τὴν Κύπρο. Οἱ περίφημες αὐτὲς νταντέλλες τῆς Κύπρου εἶναι γνωστὲς στὴν Ἀθήνα με τὴν ὄνομασία «κυπριαῖκα». Ἡ ἐξαγωγή και κατανάλωσή τους εἶναι μεγάλη ὄχι μόνο σὲ ὄλα τὰ μέρη τῆς Ἑλλάδας ἀλλὰ και στὸ ἐξωτερικὸ. Ἐπίσης χάρη στὴν καλλιέργεια και τὴν κατεργασία τοῦ λιναριοῦ στὰ περισσότερα πεδινὰ μέρη και κατ' ἐξοχὴν στὶς ἐπαρχίες Μεσαρκᾶς, Μόρφου ὕφαινονται μεγάλες ποσότητες ἐξαιρετικοῦ λινοῦ ὕφασματος τοῦ ἀργαλειοῦ και ιδίως στὰ χωριά Ζωδιές, Ἀστρομερίτης και Περιστερώνα, ποὺ χρησιμεύσουν γιὰ τὰ ἐκ-

ἡ βράκα τοῦ στή λιμνη
τζίαι ποῖος νὰ τοῦ τὴν πλύνει ;
Ποῖος νὰ τοῦ τὴν ἀπλώσει
νὰ τοῦ τὴν ἔστεγνώσει
τζίαι πκιά ἐν τζείνη ποῦ νὰ τὴν σιδερώσει
τὴν γέριμη τὴν βράκα ποὺ λάμπει τρίκι-τράκα.

Οἱ φορεσιὲς τῆς Κύπρου, ἀντρικὴ και γυναικεῖα, διακρίνονται γιὰ τὸν αὐστηρὸ και ἀγνὸ ἑλληνικὸ τους χαρακτήρα και ὡς πρὸς τὸ σχῆμα και ὡς πρὸς τὸν διάκοσμο. Μποροῦν μάλιστα νὰ θεωρηθοῦν ἀπὸ τις γνησιότερες και ἀνεπηρέαστες ἀπὸ ξένες ἐπιδράσεις ἑλληνικὲς, με ὕφασματα γινωμένα ὄλα σχεδὸν ἀπὸ τις ἴδιες τις γυναῖκες.

Ἡ ἀντρικὴ φορεσιά, τὸ β ρ α κ ο π ο κ ἄ μ ι σ ο , (εικ. 17) ποὺ ἔχει λείψει σχε-

δὸν σήμερα, φοριόταν σὲ ὁλόκληρη τὴν Κύπρο ἀπὸ παλιὰ χρόνια, μὲ ἀσήμαντες κατὰ περιοχές, μικρὲς παραλλαγές. Ἀγάγεται στὸν τύπο τῆς ἑλληνικῆς φορεσιᾶς μὲ τὴ βράκα.

Φοροῦσαν πρῶτα τὸ καθημερινὸ μπαμπακερὸ ἄσπρο ποκάμισό ἢ τὸ σκοῦρο, τὸν ἀλάτζα, ἢ τὸ γιορτινὸ μεταξωτό. Σπάνια οἱ παλιότεροι σὲ ἐξαιρετικὲς περιστάσεις φοροῦσαν κατὰσάρκα φανέλλα.

Ἐπιπλέον φοροῦσαν τὸ σῶβρακο πού κι αὐτὸ συνήθιζαν μονάχα στοὺς γάμους καὶ

τὸν κανισσιουρμά, γινωμένα ἀπὸ μαῦρο βελούδο ἢ ἀπὸ γαλάζια σκοῦρα, ἢ μαύρη τσόχα. Καὶ στὶς γιορτές τὸ καλοκαίρι φοροῦσαν ἀνοιχτὸ γιλέκο, τὸν περρῆκο ἀπὸ ὕφασμα πολύχρωμο ριγωτὸ (μαῦρο, κίτρινο, κόκκινος).

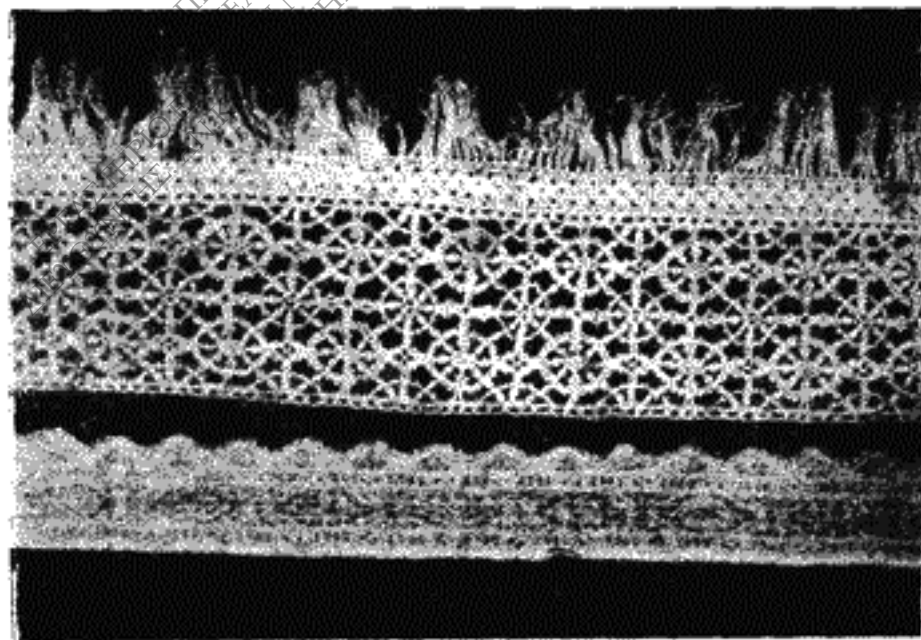
Ἡ ζώνη, συνήθως μάλλινη, μαύρη γιὰ τοὺς ἠλικιωμένους καὶ κόκκινη, ἀλικη, γιὰ τοὺς νιοὺς εἶχε πλάτος 0,40 μ. καὶ μᾶκρος 2,20μ. Οἱ νιοὶ συνήθιζαν στὶς γιορτές καὶ πολύχρωμη μεταξωτὴ ζώνη τὸ τταραπουλούζι.

Στὰ πόδια φοροῦσαν, χωρὶς κάλτσες, τὶς ποδίνες, μεγάλες μπότες ἀπὸ γιδοτόμαρο. Οἱ τσαγκαρποποδίνες, ἦταν οἱ ποδίνες τῆς δουλειᾶς μὲ διπλὲς σόλιες ἀπὸ κάτω καὶ τρομερὲς πρόκες, τὶς ρίζες. Τὸ καλοκαίρι ἔβαζαν ἕνα εἶδος παπούτσια μυτερὰ, ἢ παντούφλες ἀπὸ μαῦρο πετσί καὶ τὰ δυό. Στὶς ἐπίσημες μέρες καὶ στὶς πόλεις, φοροῦσαν μαῦρες ἐλαφρὲς ποδίνες, τὶς φραγκοποδίνες, καθὼς καὶ ἐλαφρὲς κόκκινες, τὶς μπέηκες. Μὲ αὐτὲς φοροῦσαν κάποτε καὶ κάλτσες πού ὅμως φτάνανε κάτω ἀπὸ τὸ γόνατο.

Στὸ κεφάλι βάζανε φεσάκι κόκκινο, σκουφὶ μὲ φούντα, καὶ γύρω στὸ κάτω μέρος τοῦ φεσιου, στρίβανε ἕνα μαντίλι (σαρῆκι) ἀνοιχτόχρωμο οἱ νιοὶ, καὶ γαλάζιο σκοῦρο ἢ μαῦρο οἱ γεροντότεροι.

Σήμερα πολλοὶ τοὺς φοροῦν ἀκόμη ἕνα μαντίλι στὸ κεφάλι. Γύρω στὸ λαιμὸ ρίχνανε ἕνα μεγάλο ἄσπρο σάλι παλιότερα, καὶ χρωματιστὸ ἀργότερα, πού συχνά μ' αὐτὸ κουκούλωναν καὶ τὸ κεφάλι.

Τὴ βούρκα (ἐκ. 17 καὶ 20) σάκκο γινωμένο ἀπὸ ὁλόκληρο τομάρι κατσικιου, τὴν κρεμοῦσαν πάντα στοὺς ὤμους σάν πηγαίνανε γιὰ δουλειὰ ἔξω ἀπὸ τὸ χωριό. Δὲν ἔλειπε ὅμως ποτὲ ἀπὸ τὸ γεωργό, τὸν βοσκό, τὸν κυνηγὸ γιὰ νὰ βάζει μέσα τὸ σουγιᾶ του, τὸ τσακούλι ἢ τὸ καρασλί, τὸ κολοκούδι του μὲ τὸ νερό καὶ τὸ λιοπότηρο ἢ τὸν ἄππο τὸ δοχεῖο πού εἶδαμε γιὰ τὶς ἑλῆς ἢ τὸ τυρί. Τὸ δοχεῖο αὐτὸ συχνά γινότανε καὶ ἀπὸ μιά νεροκολοκύθα κομμένη στὸ λαιμὸ καὶ βουλωμένη μ' ἕνα πῶμα τὴν ἀναδρήκα. Στὸ λιοπότηρο πού εἶναι πολὺς φορές καὶ ξύλινο, ὁμορφο σκαλισμένο



13. Πάνω: Παλιὸ λεπτὸ λινὸ κέντημα ἀπὸ γύρο σεντονιοῦ. Κάτω: Στενὴ νταντέλλα κοπανέλλια γιὰ τραπεζομαντιλλιά.

στὶς γιορτές γιὰ νὰ προετοιμάζει καλύτερα τὸ σχῆμα τῆς ἐξωτερικῆς βράκας. Τὸ σῶβρακο κι ἡ βράκα εἶχαν τὸ ἴδιο σχῆμα. Καθένα ἀπὸ τὰ τμήματα αὐτὰ τῆς φορεσιᾶς ἀπαιτοῦσε γιὰ τὴν κατασκευὴ του 9, 50-12,80 μ. βαμβακερὸ ὕφασμα. Τοῦτο χωρίζεται σὲ διάφορα φύλλα πού τὸ καθένα του τὸ λένε σέλλα. Ἡ πλατύτερη βράκα ἢ γαμπρικὴ, ἀποτελεῖται ἀπὸ δέκα σέλλες. Ἡ ἐξωτερικὴ βράκα γινόταν ἀπὸ δίμιτο ὕφασμα ὁλόασπρο ἢ παλιότερη, καὶ βαμμένο μαῦρο ἢ μεταγενέστερη. Τὸ σῶβρακο μακρύτερο ἀπὸ τὴ βράκα δίπλωνε στὸ κάτω μέρος σάν ἔβαζαν τὴ βράκα, ἔτσι πού σχηματιζόταν ἀνάμεσα στὶς κνήμες οὐρά, σάν ὅπως ἔχουν τὰ πρόβατα, λένε, ἢ βράκλα = βράκα.

Στὶς καθημερινὲς φοροῦσαν τὸ ζιμπούνι ἢ τὸ πατσάλι, κοντὸ ὡς τὴ μέση χειριδωτὸ ἐπενδύτη. Τὰ ζιμπούνια γινόταν ἀπὸ ἄσπρο δίμιτο καὶ τὰ πατσάλια ἀπὸ μπαμπακερὸ πολύχρωμο ριγωτὸ (μπλέ καὶ κόκκινο) φαντὸ, ἀπὸ ἀλάτζες. Στὶς γιορτές τὸ χειμῶνα ἔβαζαν τὸ γιλέκο, ἢ τὴ σταυρωτή, ἢ

1. Ποτὲ ὁ Κύπριος χωρικός ἢ βοσκὸς δὲν παίρνει μαζί του κρασί ἔξω ἀπὸ τὸ σπίτι του.

μὲ γεωμετρικὰ σχέδια βάζει καὶ τὸ φαί του, ἐνῶ στὸν ἄπο το γινωμένο μὲ φύλλα φυνιστιᾶς μπαίνουν πάντα τὸ τυρὶ ἠοιέλης.

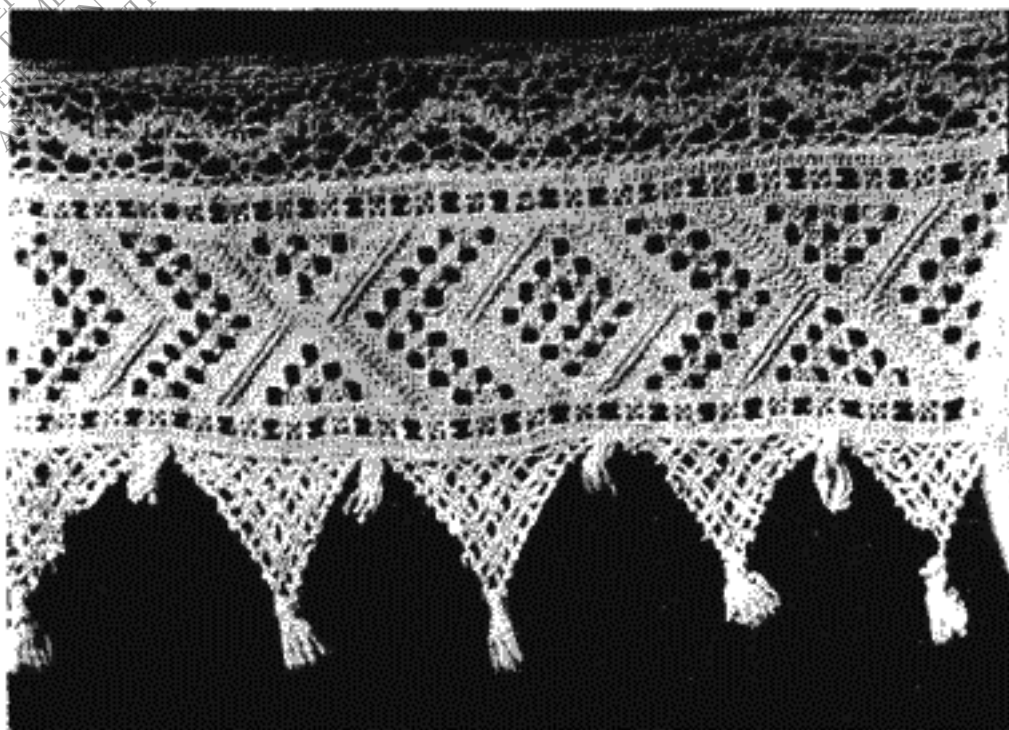
ΟΙ ΓΥΝΑΙΚΕΙΕΣ ΦΟΡΕΣΙΕΣ

Δυὸ κυρίως τύπους βρίσκουμε στὴ γυναικεία φορεσιά τῆς Κύπρου.

α) Τὴ φορεσιά μὲ τὸ πολύπτυχο φουστάνι, τὴν *μπρεσσιασάτῆ*, ποὺ συνηθίζονταν κυρίως στὴν ἐπαρχία Ἀμμοχώστου, Μεσαρκᾶς καὶ Λάρνακος. Σήμερα ἐ-

Ἡ *σαγιά* ἀποτελεῖται: Ἀπὸ τὴν *ποκαμίσα*, *μπαμπακερὴ* ἢ *καθημερινή* ἢ *μεταξωτή*, *ταϊσότη*, ἢ *γιορτινὴ*. Φτάνει λίγο πιό κάτω ἀπὸ τὸ γόνατο, ἔχει πλατύτατα *μανίκια* καὶ ἰδιότυπο λεπτὸ διάκοσμο, τὶς *ραφάδες*, ἀπὸ *πετροῦδες* (χάντρες πολύχρωμες) τὶς *λελέτσες* ἢ *ψιλιτσες*. Ἄλλες πάλι *ποκαμίσες* στολίζονται μὲ μικρὰ *κεντήματα* γινωμένα στὴ βούφα *κόκκινα* καὶ *πράσινα*.

Τὸ *βρατζίν* (τὰ *βράκια*) ποὺ τὸ βρίσκουμε καὶ σὲ ἄλλες ἑλληνικὲς φορεσιᾶς



Παλιὸ κέντημα ἀσπροπλούμι χυτὸ ἢ ξιφτιτὸ (ξεφτιστό). Πάνω καὶ κάτω λινὴ νταντέλλα. Γιὰ γύρο σὲ σετόνι.

ξακολουθοῦν νὰ τὴ φοροῦν στὸ χωριὸ Λύση. Ἡ φορεσιά αὐτὴ κρατᾶει ὄλα τὰ στοιχεῖα τῆς νησιώτικης φορεσιᾶς μὲ τὴν πολύπτυχη φούστα.

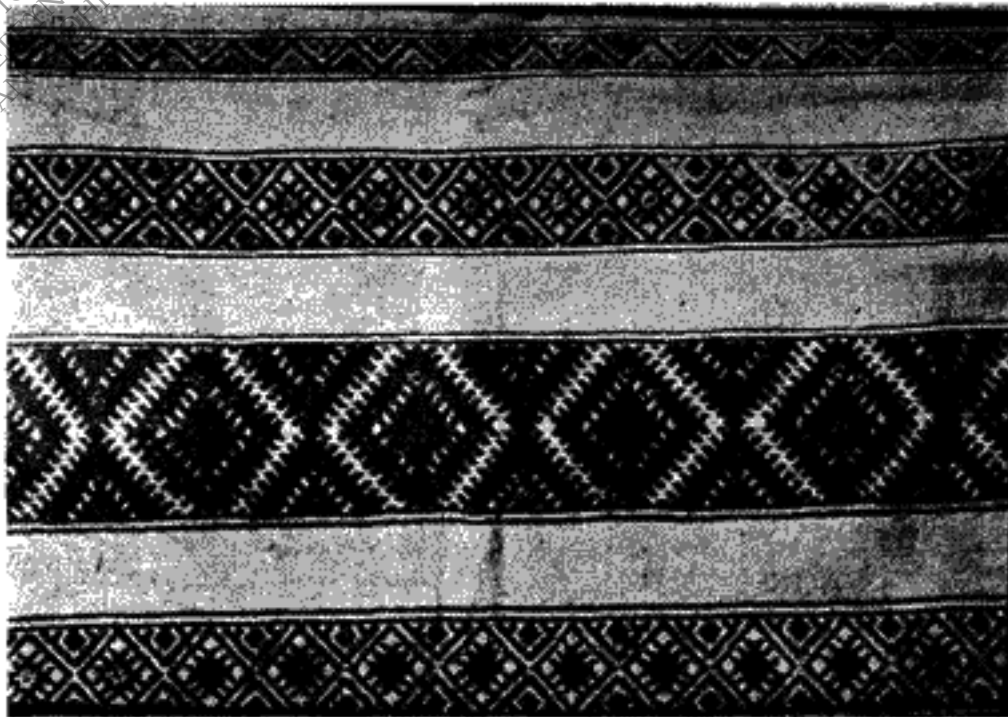
β) Τὶς *σαγιές* ἢ τὴ *σαγιά* (ἀπὸ τὸ βυζαντινὸ *σαγιόν*) ἢ τὸ *ἀντερί*, τὸ ποδηρὸς χειριδωτὸ φόρεμα τὸ ἀνοιχτὸ μπροστὰ σὰν ἐπενδύτης ἀπὸ τὸ ὁποῖο παίρνει κατ' ἐπέκταση ὀλόκληρη ἢ φορεσιά τὴν ὀνομασία τῆς, *σαγιά* (εἰκ. 18 καὶ 22) ἢ ἢ *ἀντερί*. Συνηθίζονταν στὶς ἐπαρχίες Πάφου, Μόρφου, Κερήνειας καὶ στὸ Ριζοκάρπασο. Στὸ τελευταῖο ἢ *σαγιά* ἦταν *καθιερωμένη* καὶ ὡς *καθημερινή*, καὶ ὡς *γιορτινὴ φορεσιά*, ἐνῶ στὶς ἄλλες ἐπαρχίες ἔβλεπε κανεὶς τὴ *σαγιά* ἢ τὸ *ἀντερί* γιὰ *καθημερινή φορεσιά* καὶ τὸ πολύπτυχο φουστάνι γιὰ *γιορτινὴ*. Τὸ τελευταῖο θεωρεῖτο ὡς ἡ καλύτερη καὶ ἐπισημότερη φορεσιά, ἢ *ἀλλὰ γῆ* ποὺ φοροῦσε ἢ *νύφη* καὶ ὄλες οἱ γυναῖκες στὶς *γιορτές* στοὺς *γάμους*, τὰ *πανηγύρια*.

(Ἀθηνῶν, Γιαννίνων, Μυτιλήνης, Σάμου Κρήτης κλπ.). Τὰ σκέλη του, τὰ *ποϊνάρα*, φτάνουν ὡς τὸν ἀστράγαλο ὅπου *σουρώνει* καὶ ὀνομάζεται *φουκάριν* ἢ *φουκαροῦ* (δ) *ιν*. Γιὰ τὴν κατασκευὴ τοῦ *βρατζιοῦ* ἀπαιτοῦνται 3. 20 μ. *μπαμπακερὸ ὕφασμα* γιὰ τὸ *καθημερινὸ* καὶ *μεταξωτὸ* γιὰ τὸ *γιορτινὸ* καὶ *νυφικὸ*. Τὸ κάτω μέρος τοῦ *βρατζιοῦ* τὸ *ποβράτζι*, ἔχει *στά καλύτερα βρατζιά* *πλούσια* *πολύχρωμα* *κεντητά* στὴ *βούφα*, *πλουμιὰ* σὲ ὕψος 0, 25 μ. (εἰκ. 18). Τὰ *πλουμιὰ* αὐτὰ εἶναι *γινωμένα* *στά καθημερινὰ βρατζιά* μὲ *πολύχρωμα* *μπαμπάκια* καὶ *στά γιορτινὰ* μὲ *μετάξια*, *κουκούλια*, *κλωσμένα* καὶ *βαμμένα* ἀπὸ τὶς *γυναῖκες*. Τὰ *πλουμιστὰ βρατζιά* *χαρακτηρίζονται* ἀπὸ τὰ *κεντήματά* τους μὲ *διάφορες ὀνομασίες* ὅπως *ποβράτζιστρογγυλό*, *χασανλί*, *τουρτζι*, κλπ.

Ἡ *σαγιά* ἢ οἱ *σάγιες* τὸ *ἐξωτερικὸ φόρεμα* ἔχει *μιὰ μικρὴ παραλλαγή* στὸ

σχῆμα ἀπὸ τὸ ἀντερί ποὺ φοριόταν κυρίως στὴν ἐπαρχία Πάφου. Παρόμοια φορέματα βρίσκουμε σὲ πολλά ἄλλα ἑλληνικὰ μέρη (Μέγαρα, Ἀθήνα, Ἀλμυρός, Μακεδονία, Χαλκιδική, Σουφλί Θράκης, Κάλυμνος κλπ.) μὲ παραλλαγές στὸ σχῆμα καὶ διαφορὲς ἢ ἴδιες ὀνομασίες ὅπως: σαγιᾶς, καβάδι, ἀντερί, κάπλαμας, καφτάνι κλπ. Ἡ σαγιᾶ γίνεταί ἀπὸ ριγωτῶ ἀλατζᾶ βαμβακερῶ ἢ βαμβακομέταξο (εἰκ. 18 καὶ 22). Ἐχει μακριὰ καὶ πλατεῖα μανίκια ἀνοιχτὰ ἀπ' τὸν ἀγκῶνα καὶ κάτω, τὰ προμάνικα ντυμένα ἐσωτερικὰ γιὰ ν'

Ἡ στολὴ ποὺ φοροῦσαν τὶς Κυριακὲς καὶ τὶς ἐπισημότερες γιορτὲς ἦταν ὅμοια μὲ τὴ σαγιᾶ γινωμένη ὁμοῦς μὲ καλύτερα ὑφάσματα: Ἡ σὰρκα ἔμπαινε παραπάνω ἀπὸ τὴ σαγιᾶ. Εἶναι κοντὸς ὡς τὴ μέση ἐπενδότης ἀνοιχτὸς μπροστὰ μὲ μανίκια, σὰν κοντογούνι. Γινόταν ἀπὸ μαύρη τσόχα, τζιουφᾶ, κι' εἶχε ὀλόγουρα σιὸ στήθος, σιὸ λαιμὸ, σιὰ μανίκια, καὶ σιὴ μέση πλούσια κεντήματα γινωμένα μὲ χρυσᾶ ἢ ἀσημένια κορδονάκια, τὰ χάρτζια (εἰκ. 1.) Στὶς καλύτερες σάρκες κεντοῦσαν καὶ τὶς πλάτες ὀλόκληρες, οἱ παλιοὶ χρυ-



15: Πολύχρωμα κεντήματα τῆς βούφας (ἀργαλειοῦ), ἀπὸ μαυτιλλιά (πασκίρι).

ἀνασηκῶνονται, ν' ἀνασκουμπῶνονται σὲ ὀρισμένες περιστάσεις.

Τὸ ζῶνιν δενόταν σιὴ μέση πάνω ἀπὸ τὴ σαγιᾶ. Εἶναι μεταξωτὸ κόκκινο μαντίλι μὲ ἔντυπο διάκοσμο.

Ὅσες εἶχαν μακριὰ μαλλιά τὰ χτένιζαν δυὸ πλεξοῦδες ποὺ πέφτανε σιὴν πλάτη καὶ ὄσες εἶχαν κοντὰ τὰ τύλιγαν στεφάνι σιὸ κεφάλι. Δυὸ μαντίλλια (μαντίλλιν) μὲ σταμπωτὰ κλαδιά ποὺ διακρίνονταν μὲ διάφορες ὀνομασίες κιτρομηλάτο, κάρανευτο, καλυμπάτο κλπ. ἀποτελοῦσαν τὸν κεφαλόδεσμό τους. Τὸ μικρότερο μαντίλι, τὸ τσεμπέρι, τὸ κρασάτο δενόταν σφιχτὰ σιὸ κεφάλι. Τὸ ἐξωτερικὸ καὶ μεγαλύτερο τυλιγόταν χαλαρὰ κάτω ἀπὸ τὸ σαγόνι, γύρω ἀπὸ τὸ λαιμὸ. Στὰ πόδια φοροῦσαν ἄσπρες κάλτσες, τσοουράπια, κι' ἐλαφρὰ παπούτσια, τὰ γεμενιά γιὰ τὸ σπιτί καὶ τὶς κοττοῦρες γιὰ τὸ δρόμο.

σοραφτάδες μὲ τὰ γνωστὰ χρυσᾶ ἢ ἀσημένια χρυσονήματα καὶ χρυσογάιτανα τῆς Κύπρου. Μὲ τὴ σὰρκα πολλὲς φοροῦσαν τὴ σαγιᾶ κι' ἄλλες ἕνα φοῦστάνι πολῦπτυχο, ἄσπρο ἢ κόκκινο, τὸ ρουτζιέτιν.

Πάνω ἀπὸ τὴ σὰρκα ρίχνανε τὰ τελευταῖα χρόνια κι' ἕνα ἄλλο φόρεμα πολῦπτυχο σὰν μπερτά ποὺ ἔφτανε ὡς τὰ γόνατα. Κι' αὐτὸ τὸ λέγανε ρουτζιέτιν. Γινόταν ἀπὸ κόκκινο ὑφασμα γιὰ τὶς νιὲς καὶ λευκὸ γιὰ τὶς μεσήλικες καὶ ἡλικιωμένες (εἰκ. 18). Οἱ πολὺ λεπτὲς πιέτες του (πλισσὲ) μαζεῦονταν γύρω ἀπὸ τὸ γιακᾶ ὅπου κουμπώνει μὲ κόπτσι.

Ἡ ζῶνι, πλατεῖα ταινία ἀπὸ βελούδο ἦταν ὀλοκέντητη μὲ χρυσᾶφι καὶ κούμπωνε μπροστὰ μὲ δυὸ μεγάλες ἀσημένιες ἢ μαλαμοκαπνισμένες πόρπες, τὰ γνωστὰ θηλυκωτάρια τ' ἀσημοζούναρα.

Σιὸ κεφάλι βάζανε φεσάκι, καὶ παραπάνω ρίχνανε τὸν τσερβιέ, τετρά-

γωνο ἄσπρο μεταξωτό μαντίλι κεντημένο με πολύχρωμα μετάξια. Στόν κεφαλόδεσμο αὐτό πολλές φορές προσάρμοζαν πάνω στό φέσι νάν ἐπιμετώπιο κόσμημα τίς πιπίλες, πού εἶδαμε.

Τό λαιμό στόλιζε περίτεχνο περιλαίμιο κόσμημα, ὁ κερνταυές (εἰκ. 6) καί τό στήθος ἄλλα ἐπιστήθια κοσμήματα (εἰκ. 7) καθὼς καί πολλές χρυσές λεπτές ἀλυσσίδες, λεπτότατα ἐπεξεργασμένες, τὸ μίρμιβ. Δὲ λείπανε ὁμῶς καί τὰ κωσταντινάτα ὅπως καί τὰ φλουριά ραμμένα καί κρεμασμένα ἀπὸ μικρὲς πάνινες ταινίες γύρω στό λαιμό καί στό στήθος.

Ἡ φορεσιὰ τῆς νύφης, ὁ στολός, ἦταν ὁμοία με τὴν ἐπίσημη. Τὸ φουστάνι ὁμῶς τὸ ρουτζιέτιν λεγόταν δουμπλέτιν, καί ἦτο κάπως διαφορετικό ἀπὸ λεπτὸ λευκὸ χασέ. Στό κεφάλι ἡ νύφη ἔριχνε κόκκινη λεπτὴ σκέπη πού σκέπαζε ὄλο τῆς τὸ πρόσωπο, συνήθεια πολὺ παλιὰ καί γνωστὴ στό περισσότερα ἑλληνικὰ μέρη.

ΜΕΡΙΚΑ ΚΑΤΑΣΚΕΥΑΣΜΑΤΑ ΑΠΟ ΤΗ ΖΩΗ ΚΑΙ ΤΙΣ ΔΟΥΛΕΙΕΣ ΤΟΥΣ

Ἀπὸ τὰ χωρικά εἶδη καί σκευὴ πού ἐξυπηρετοῦν σήμερα τίς ἀνάγκες τῆς ὑπαίθρου ὁλόκληρης τῆς Κύπρου καί κρατᾶνε ἐμφανεστερὴ τὴ σφραγίδα ἀπὸ τὸ φυσικὸ τῆς περιβάλλον, τὴν τεχνικὴ τῆς τοπικῆ παράδοσης περιγράφουμε μερικά ἀπὸ τὰ πιὸ χαρακτηριστικά, πού δίνουν καί μιὰ μικρὴ εἰκόνα ἀπὸ τὴ ζωὴ καί τίς ἀσχολίες τοῦ κυπριακοῦ λαοῦ.

Αὐτὰ εἶναι: Τὰ κεραμικά, τὰ πλεχτά με φυτικά ὄλικά, καί οἱ κολοκύθες.

ΚΕΡΑΜΙΚΑ

Μὲ ἀγγειοπλαστικά ἔργα γινωμένα με κοκκινόχρωμα καί τώρα συνήθως με ἀργίλλο, τροφοδοτοῦν τὰ ἐργαστήρια, πού εἶδαμε παραπάνω, σήμερα μονάχα ὁλόκληρη τὴν Κύπρο. Πολλὰ ἀπὸ τὰ ἀγγεῖα αὐτὰ εἶναι ἐσωτερικὰ ἀλοιοφτά: καί ἄλλα ἔχουν στὴν ὄψη χαραχτά στολίδια, γεωμετρικά σχήματα, φύλλα, κλαριά, λουλούδια, κοπέλλες ἀντρες, βαρκοῦλες καράβια. Ἀπὸ τὰ ἀγγεῖα αὐτὰ ἀναφέρομε μερικά:

Τίς κοῦζες (ἢ κοῦζα) πῆλινα κοκκινωπά ἀγγεῖα γιὰ τὸ σπῆτι με ἓνα ἢ δυὸ χεροῦλια πού χωρᾶνε πέντε ὡς δέκα ὀκόδες νερό, (εἰκ. 13, 19). Οἱ κοῦζες οἱ καμηλαρίσιες με τὰ δυὸ πάντα χεροῦλια, πού λένε πὼς πῆραν τὴν ὀνομασία γιὰτὶ δένονταν στό σαμάρι τῆς καμήλας. Τοῦτες συνιθίζονται ἀκόμη στό ὄρεινὰ μέρη. Τίς βρίσκομε καί στό μοναστήρια. Καί τὰ δυὸ σχήματα τῆς κούζας εἶναι ὁμοία με προϊστορικά εὑρήματα πού στολίζουν σήμερα πολλὰ μουσεῖα τῆς Εὐ-



16. Σημερινὴ νταντέλλα Κύπρου γνωστὴ ὡς κυπραῖκη. (Τεχνοτροπία Βενετίας)

ρώπης καί Ἀμερικῆς.¹

Τὰ σταμνιά μικρὰ πιθάρια με στόμιο ὄχι πολὺ ἀνοιχτό (εἰκ. 19) χωρᾶνε δεκαπέντε - εικοσιπέντε ὀκάδες περίπου ἑλῆς ἢ χαλούμια (τυριά). Ἐλῆς καί χαλούμια συνήθως φυλᾶνε στό σταμνιά αὐτά. Βάζουν καί καμιά φορά ἄλουσίβια, πού πάντα ἔχει ἔτοιμη ἢ νοικυρά γιὰ τὴν καθαριότητα τοῦ σπιτιοῦ. Τὸ σχῆμα πολλῶν σταμνιῶν κωνικὸ πρὸς τὰ κάτω εἶναι γνωστὸ ἀπὸ τὴν ἀρχαιότητα, γιὰ νὰ τὰ χώνουν μέσα στό χῶμα ὥστε νὰ στέκονται καλά. Συνηθίζεται καί στὴν Κρήτη καί σὲ ἄλλα μέρη τῆς Ἑλλάδος καί τῆς Ἀνατολῆς.

Τοὺς μπόττες (ὀμπόττες), τίς βάτ-

1. Τίς κοῦζες τίς τοποθετοῦν στόν γνωστὸ σταμνοστάτη, πού βρίσκεται σκαμμένος συχνά μέσα στόν τοῖχο τοῦ ἡλιακοῦ ἢ σὲ μιὰ κατάλληλα διασκευασμένη ἐύλινη ἢ πέτρινη βάση. Ὁ σταμνοστάτης, ὅπως τὸν λένε παντοῦ στὴν Κύπρο, δὲν λείπει καί ἀπὸ τὰ κελλιά τῶν μοναστηριῶν τῆς Κύπρου.

τες (ἢ βάττα) ἢ τις κουκουμάρες ἐπιτραπέζια κοκκινωπά ἢ λευκά



17. Τὸ βρακοποκάμισο ἢ ἀντρικὴ φορεσιὰ. (Ἀπὸ τὸ λεύκωμα Ἐθνικῶν ἔνδυμασιῶν Μουσείου Μπενάκη)

ἀπὸ ἀργιλλο κανάτια γιὰ τὸ κρῦο νερό. Χωρᾶνε μία ὡς δύο ὀκάδες καὶ ἔχουν καὶ πιατάκι γιὰ νὰ τ' ἀκουμπᾶνε.

Τις κοῦπες ἢ τις τσάρτες, βσθειὰ πιάτα γιὰ τὸ φαί.

Τὰ καπνιστήρια. Τὸ ἀρχαῖκό σχῆμα τους συνηθίζεται καὶ σὲ ἄλλα παρόμοια ἑλληνικὰ κατασκευάσματα. Πάνω στ' ἀναμμένα κάρβουνα βάζουν ἀντὶς γιὰ λιβάνι ξεραμμένα φύλλα ἑληᾶς. Τὴν Κυριακὴ στὰ Βάγια κάθε νοικοκυρὰ πηγαίνει στὴν ἐκκλησιὰ μ' ἓνα μάτσο κλαδιὰ ἑληᾶς ἀνθισμένης. Τὴν ὥρα ποὺ ὁ παππᾶς διαβάζει τὸ Εὐαγγέλιο τῆς ὑποδοχῆς τοῦ Χριστοῦ στὰ Ἱεροσόλυμα, κόβουν ὄλοι ἓνα κλωνάρι ἐληᾶς καὶ τὸ πετάνε χάμω. Μετὰ τὴ λειτουργιὰ βάζει κάθε γυναῖκα ἓνα σημάδι στὰ κλωνάρια τῆς καὶ τὰ πάει στὸ Ἱερό ὅπου τὰ ἀφήνει κάτω ἀπὸ τὴν Ἁγία Τράπεζα ὡσπου νὰ σαραντίσει τὸ Χριστὸς Ἀνέστη, ὡς τὴν Ἀνάληψη.

Τις ραντιστῖρες, μεγάλες πῆλινες κανάτες μὲ ἀνοιχτὸ στόμιο ποὺ μὲ αὐτὲς ραντίζουν τὸ χωματένιο δάπεδο τοῦ σπιτιοῦ.

Τὰ κουμιά ἢ τὰ πιθάρια με-

γάλα ἀγγεῖα, ἀπὸ κοκκινόχωμα. Χωρᾶνε 50-300 ὀκάδες λάδι, ἑληές, κρασί, χαλούμια, σίγλινα (χοιρινὸ λίπος) ὄσπρια κ. ἄ. Ἀπ' αὐτὰ τὰ μεγαλύτερα τὰ λένε τζάρες. Στὰ τελευταῖα φυλᾶνε καὶ τὰ δημητριακὰ καὶ ἰδίως στὶς ὄρεινὲς ἐπαρχίες ποὺ δὲν ἔχουν μεγάλες σοδειές, ἐνῶ στὶς παραγωγικὲς συνηθίζουν τις ψαθαρκιές, ποὺ θὰ δοῦμε. Τὰ σχήματα στὰ περισσότερα ἀπὸ τὰ κουμιά αὐτὰ τελειώνουν ἐπίσης σὲ κῶνο. Γιὰ νὰ στέκονται τὰ χώνουν μέσα στὸ χῶμα καὶ ἄλλα τὰ τοποθετοῦν σὲ κατάλληλο μεγάλο σπήλιος ξύλινο σταμνοστάτη.

ΤΑ ΠΛΕΧΤΑ ΜΕ ΦΥΤΙΚΑ ΥΛΙΚΑ

Βαθειὰ ριζωμένα ἔχουν πάρει πρωταρχικὴ θέση στὴ ζωὴ τους, τὰ πλεχτὰ ἀπὸ διάφορα φυτικὰ ὑλικά, στενὰ συνδεδεμένα μὲ τις οἰκιακὲς καὶ γεωργικὲς χρήσεις. Ἀπὸ τὸ εἶδος τοῦ φυτοῦ καὶ ἀπὸ τὸν τρόπο τῆς κατασκευῆς διακρίνονται σὲ ἔξη εἶδη, ὅπως σὲ ὄσα γίνονται:

α) Μὲ ποκαλάμη, σιτοκάλαμο μα-



18. Ἡ Ριζοκαρπασίτικη φορεσιὰ. (Ἀπὸ τὸ λεύκωμα Ἐθνικῶν ἔνδυμασιῶν Μουσείου Μπενάκη).

κρὸ καθὼς οἱ τσέστοι, σὲ διάφορα μεγέθη καὶ μερικὰ καλαθάκια-

β) Μὲ βοῦρλα, τὰ σκληνίτσα, ὅπως: διάφορα ζιμπίλια σὲ ποικίλα μεγέθη καὶ συρίζες ζιμπίλια μεγάλα σὰν κοφίνια ἐνωμένα ἀνάμεσά τους γιὰ νὰ τὰ φορτώνουν στὸ σαμάρι τῶν ζώων.

γ) Μὲ καλάμια σχισμένα: ὅπως καλάθια, κοφίνια, καλάθες καὶ διάφορες ψαθαρκιές.

δ) Μὲ καζάβι, ὑδρόβιο φυτό πού τὸ βρίσκουν στὶς λίμνες καὶ στὰ ποτάμια ὅπως: ψάθες γιὰ νὰ τὶς στρώνουν στὸ χωματένιο δάπεδο τοῦ σπιτιοῦ, κλπ. Μὲ καζάβι πλέκουν καὶ τὸ κάθισμα στὶς καρέκλες τους, τὶς τσαέρες (εἰκ. 20) πού σήμερα συνηθίζουν σὲ ὅλα τὰ χωρικά σπιτία.

ε) Μὲ λυγαριές, τὰ λλιάδκια ἢ τὶς λλιάδκιιές, ὅπως: καλάθια καὶ κοφίνια σὲ διάφορα μεγέθη.

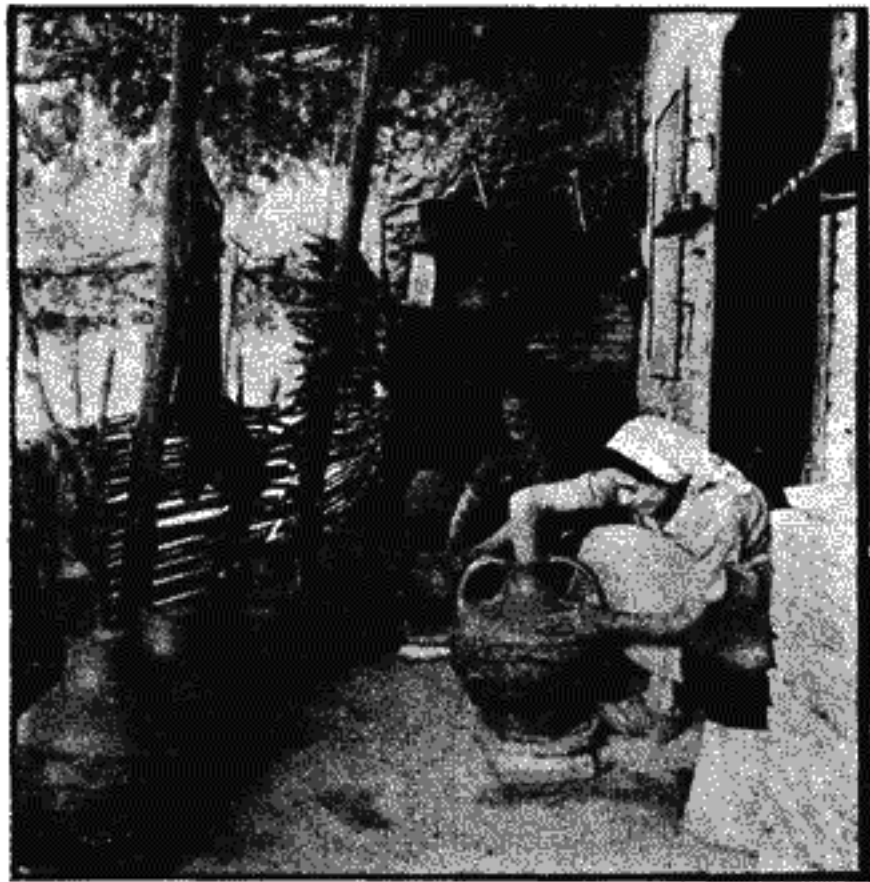
στ) Μὲ φύλλα φοινιτσιάς, ὅπως: κουτάκια σὰν τὸν ἄππο τοῦ βοσκοῦ καὶ διάφορα πανεράκια πολλές φορές βαμμένα.

Οἱ τσέστοι ἢ οἱ τζέστοι, (εἰκ. 3), δίσκοι καὶ δισκάκια, ἔχουν ὀλόγυρα οἱ περισσότεροι ἓνα κυρτὸ γύρο ψηλὸ ἓνα - δυὸ ἑκατοστά. Οἱ μεγαλύτεροι τσέστοι ἔχουν διάμετρο 0,70-1,00 μ. καὶ χρησιμεύουν γιὰ χαμηλὸ τραπέζι σὰν ὅπως ὁ σοφρὰς ἢ τὸ χάλκινο σινί σὲ ἄλλα μέρη τῆς Ἑλλάδας. Τοὺς τοποθετοῦν πάνω σὲ μιὰ βάση, σκαμνὶ γινωμένο ἀπὸ ξύλο κοινὸ ἢ ἀπὸ εἰδικὸ φυτό μὲ πολὺ ἑλαφρὸ ξύλο σὰν φελλὸ (νάρθηξ ἀρχ. ἀρτηκας), πού τὸ λένε παντοῦ στὴν Κύπρο ἀναθρήκα, ἢ ἀναθρήκα καὶ στὸ Καρπάσι ἀναγρήκα. Κάθονται σὰν τρῶνε ὀλόγυρα στὸν τσέστο σὲ χαμηλὰ σκαμνάκια καὶ παλιότερα σὲ καρεκλίτσες ὅπως εἶναι π. χ. οἱ γνωστὲς Σκυριανές. Συχνά, τὸν παλιὸ καιρὸ, κάθονταν καὶ πάνω στὶς ψάθες, σταυροπόδι. Μέσα στοὺς ἴδιους τσέστους κουβαλοῦσαν τὰ ψωμιά καὶ τὰ κόλυβα καθὼς καὶ τὰ στεφάνια καὶ τὰ κουφέτα τοῦ γάμου στὴν ἐκκλησιά. Στοὺς ἴδιους πάλι βάζανε διάφορα κεράσματα πού τὸ μετέφεραν τὸ Σάββατο, τὴν παραμονὴ τοῦ γάμου, ἀπὸ τὸ σπίτι τοῦ γαμπροῦ στὴ νύφη καὶ ἀπὸ τὸ σπίτι τῆς νύφης στοῦ γαμπροῦ. Καὶ τὴν Κυριακὴ τῆς Τυροφάγου καθὼς κοί στὴ γιορτὴ τοῦ Ἁϊφίλιππα, τὴ μικρὴ ἀπόκρηα, στὶς σήκωσαις, κουβαλοῦσε μὲ τοὺς τσέστους τὰ φαγιά τῆς κάθε οἰκογένεια — κόττα βραστή, πιλάφι, μακαρόνια ἢ ἄλλο κρέας,

ἀρνί, χοιρινό, λουκάνικα, κυνήγι, πηχτή, πουρέκια — καὶ πήγαινε στὸ σπίτι πού ἦταν καλεσμένη γιὰ νὰ γλεντήσουν ὅλοι μαζί. Τοὺς τσέστους στήνανε γραμμὴ ἢ σὲ κύκλο καὶ κάθε οἰκογένεια καθόταν γύρω στὸ δικό της.

Μέσα στοὺς τσέστους βάζανε γιὰ νὰ στεγνώσουν καὶ τὸ φιδὲ τὰ μακαρόνια, τὶς μουστόπιτες, τὸν τραχανᾶ, πού κάνανε μόνες τους οἱ γυναῖκες. Παίρνει δηλ. ὁ τσέστος τὴ θέση τοῦ σινοῦ πού κι' αὐτὸ μεταχειρίζονται ἄλλοῦ γιὰ τοὺς ἴδιους σκοποὺς.

Οἱ τσέστοι πλέκονται μὲ σιτοκάλαμο ἀκατέργαστο. Φτιάχνουν ἓνα πλόκαμο ποκαλάμη μὲ χόντρος ἓνα δάχτυλο περί-



19. Φοινί, ἀγγειοπλαστικὸ ἐργαστήρι. Κούζα μὲ δυὸ χέρια γιὰ νερό καὶ σταμνιά γιὰ νὰ φυλᾶνε μέσα ἐληθέςκαὶ χαλούμια.

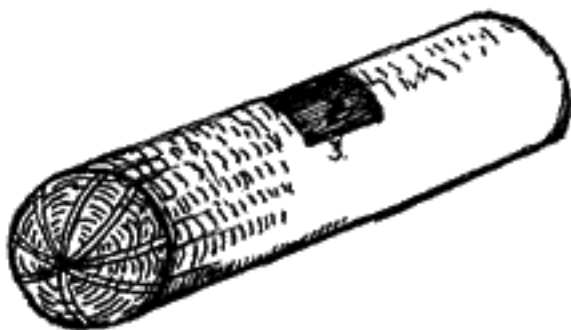
που, πού χρησιμεύει γιὰ γέμισμα καὶ τὸν τυλίγουν ὀλόγυρα ἐπιμελημένα μὲ καλὴ ποκαλάμη. Τοὺς τυλιγμένους αὐτοὺς πλόκαμους ράβουν προσεχτικὰ μὲ κλωστή σὲ σχῆμα κυκλικὸ ἔτσι πού σχηματίζεται ἓνα μαζὶ μεγάλος δίσκος. Ἄλλοι τσέστοι εἶναι ὀλόασπροι καὶ ἄλλοι εἶναι ἐγχρωμοὶ μὲ βαμμένη ποκαλάμη πράσινη καὶ κόκκινη. Μὲ τοὺς χρωματισμοὺς αὐτοὺς στολίζουν μὲ διάφορα γραμμικὰ καὶ γεωμετρικὰ σχέδια, ρομβοειδῆ, τετράγωνα, τρίγωνα, τὸ ἄσπρο φόντο τοῦ τσέστου (εἰκ. 3). Τσέστοις ἔχουν τὰ καλύτερα σπιτία τέσσερις καὶ πέντε μεγάλους. Τοὺς κρεμοῦν

συνήθως στὸν τοῖχο τοῦ σπιτιοῦ.

Οἱ μικρότεροι τσέστοι, τὰ τ σ ε σ τ ι ἄ, ἔχουν διάμετρο 0,15—0,35 μ. Χρησιμεύουν σὰν δίσκοι καὶ γιὰ νὰ βάζουν μέσα διάφορα π ω ρ ι κ ἄ, καρύδια, σταφίδες, αὔκα, μύγδαλα καὶ ἄλλα, πού συχνά προσφέρουν οἱ χωρικοί.



20. Καρέκλα, τ σ α ἔ ρ α ἀπὸ ὄξυά. Στὸ χέρι τῆς κρεμασμένη ἢ βούρκα. Στὸ κάθισμα πηδισαύλιν.



21. Ἄριθ. 1. Οἱ ψ α θ α ρ κ ι ἔ ς.—Ἄριθ. 2. Οἱ κ ο υ ρ ι ἔ ς γιὰ τὰ πουλερικά.—Ἄριθ. 3. Πορτίτσα.

Τὰ βούρλινα ζ ι μ π ῖ λ ι α, ἔχουν διάφορα μεγέθη, σχήματα, καὶ συνήθως ἓνα ἢ σπανιότερα δυὸ χεροῦλια. Εἶναι ἓνα εἶδος μαλακοῦ καλάθιοῦ χρήσιμο γιὰ διάφορες ἀνάγκες. Στὸ ζιμπίλι βάζει ὁ γεωργὸς τοὺς σπόρους τοῦ καρποῦ γιὰ τὴ σπορά. Σὰν σπέρνει τὸ κρεμάει στὸ ἀριστερό του χέρι καὶ μὲ τὸ δεξί του παίρνει καὶ σκορπάζει τὸ σπόρο. Μὲ τὰ ζιμπίλια μαζεύουν οἱ κοπέλλες κι' οἱ γυναῖκες τῆς ἐληές, τὰ φασόλια τὰ λ ο υ β ι ἄ, δηλ. τὰ κουκιά κ.ἄ., ἀπὸ τὰ χωράφια.

Μὲ ἄλλα ζιμπίλια σὲ σχῆμα στρογγυλὸ καὶ ὄχι πολὺ ψηλὸ βάζουν τῆς κοπανισμένες ἀπὸ τὸ μύλο ἐληές στὸ ληοτριβί. Τοποθετοῦν τὸ ἓνα πάνω στὸ ἄλλο τὰ ζιμπίλια μὲ τῆς ἐληές, ἔτσι πού μὲ τὴν πίεση τοῦ ληοτριβοῦ βγαίνει μέσα ἀπὸ τὸ ζιμπίλι τὸ λάδι. Μὲ τὰ ζιμπίλια κάνουν καὶ διάφορα ψώνια.

Οἱ βούρλινες σ υ ρ ῖ ζ ε ς (ἡ ἀρχαία σφυρί), πού τῆς λένε στὴν Κρήτη καὶ στὴ Ζάκυνθο σ φ υ ρ ῖ θ ε ς, ἀποτελοῦνται ἀπὸ δυὸ μεγάλα στρογγυλά ζιμπίλια πού ἐνώνονται στὸ μεσοδιάστημα σὰ συνέχεια μὲ μιὰ βούρλινη πλατεῖα ταινία πού ἀκουμπᾷ στερεὰ στὸ σαμάρι τοῦ ζώου. Μέσα σ' αὐτὲς κουβαλοῦν: χῶμα, ἄμμο καὶ ὄλα τὰ κηπουρικά προϊόντα, καρπούζια, μῆλα, κουνοπίδια, λάχανα κλπ.

Τὰ καλάμνια κοφίνια, καλάθια καὶ καλάθες γιὰ τὰ σταφύλια καθὼς καὶ οἱ ψ α θ α ρ κ ι ἔ ς γίνονται ἀπὸ καλάμι σχισμένο σὲ φάρδος ἓνα ἑκατοστὸ περίπου. Ἄπ' αὐτὰ ἰδιότυπο χαρακτηριστικὸ κατασκευάσμα εἶναι οἱ ψαθαρκιές. Μὲ αὐτὲς ἐξυπηρετοῦν πολλὲς ἀνάγκες τοῦς οἱ χωρικοί. Πλέκουν (εἰκ. 21 ἄρ. 1) σὲ μεγάλα ἐπίπεδα μεγέθη, κομμάτια ψαθαρκιές (300×300) περίπου, πού μ' αὐτὲς σκεπάζουν τὴ στέγη τῶν σπιτιῶν, ὀλόκληρρου τοῦ μονόσπιτου, πού χρησιμεύει γιὰ κατοικία τοῦς, καθὼς καὶ τῶν ἐξαρτημάτων του τοῦ ἀχυρώνα, τὸ ἄ σ σ ε ρ ω ν ἄ ρ ι, τοῦ κ ε λ α ρ ι ο ῦ, τοῦ στάβλου γιὰ τὰ ζῶα, ὡς καὶ τοῦ κοτετσιοῦ ἀκόμη. Τῆς τοποθετοῦν τὴ μιὰ κοντὰ στὴν ἄλλη ὥσπου νὰ σκεπαστεῖ ὀλόκληρη ἡ στέγη.

Μὲ τῆς ἴδιες καλάμνιες ψαθαρκιές κάνουν διάφορα κυλινδρικά σχήματα σὲ ποικίλα μεγέθη ἀνάλογα μὲ τὴν χρησιμοποίησή τοῦς:

α) Ἡ ψ α θ α ρ κ ἄ, ἡ ὀρθια στημένη, εἶναι τὸ μέρος πού μέσα φυλᾷνε τὸ στάρι στὰ καμπίσια χωριά. Ἔχει ὕψος 200 μ. περίπου, διάμετρο 1,00—1,50 μ. γιὰ νὰ κρύβουν μέσα ὄσο στάρι χρειάζονται γιὰ τροφή καὶ γιὰ σπορά.

β) Οἱ κ ο υ ρ ο ρ γ ι ἔ ς, (εἰκ. 21 ἄρ. 2) εἶναι μακρόστενα κυλινδρικά καλάθια πού τ' ἀνοιγμὰ τοῦς βρίσκεται στὴ μέση σὰ μικρὴ πορτίτσα. (εἰκ. 21, ἄρ. 3). Μέσα σ' αὐτὲς χώνουν ὄλα τὰ πουλερικά καὶ τῆς ὀρ-

νιθες γιὰ νὰ τὰ κουβαλᾶνε ἀπὸ τὰ χωριά στὶς πόλεις.

ΟΙ ΚΟΛΟΚΥΘΕΣ

Τὰ νεροκολόκυθα, τὰ κ ο λ ὶ τ ζ (ι) α. (εἰκ. 2), ποῦ ἀφθονὰ καλλιεργοῦν στοὺς κάμους τῆς Κύπρου τὰ μεταχειρίζονται σὲ ὅλη τὴν Κύπρο γυναῖκες καὶ ἄντρες κυρίως γιὰ νὰ κουβαλοῦν νερὸ μαζί τους σὰν πᾶνε στὰ χωράφια ἢ γιὰ δουλειά. Εἶναι κολοκύθια χωρὶς καρπὸ ἐσωτερικά, ἀλλὰ μὲ σπόρους καὶ χνούδι ποῦ ἀφαιροῦν γιὰ νὰ τὰ χρησιμοποιήσουν. Βάζουν μέσα στὸ κολοκύθι μικρὰ πετραδάκια σὰν χάντρες, τὰ στριφογυρίζουν καὶ χύνουν ὄλο τὸ περιεχόμενον. Καὶ ξαναβάζουν πάλι τὰ πετραδάκια, ὥσπου νὰ βγοῦν ὄλοι οἱ σπόροι καὶ τὸ χνούδι καὶ νὰ ξεκαθαριστῆ καλὰ ἐσωτερικά τὸ κολοκύθι. Κατόπι χύνουν πίσσα ἀναλυτὴ καὶ πολὺ καφτὴ. Τὴ γυρίζουν παντοῦ γρήγορα γιὰ ν' ἀλειφτῆ ἡ κολοκύθα σὲ ὄλόκληρη τὴν ἐσωτερικὴ τῆς ἐπιφάνεια.

Τὰ μικρὰ κολοκύθια, τὰ κ ο λ ο κ ο ὄ δ κ ι α, ποῦ συνήθως αὐτὰ κουβαλοῦν μαζί τους χωρᾶνε μισὴ ὄκᾶ νερό. Τὰ μεγαλύτερα, τὰ κολάτζια, ποῦ χωρᾶνε ὡς μία καὶ ἑκάτὸ νὰ συνηθίζουν καὶ στὸ σπίτι γιὰ νερό, ποῦ ποτὲ φυσικά δὲν εἶναι κρύο. Στὰ πεδινὰ μέρη μεταχειρίζονται καὶ μεγάλα κολοκύθια γιὰ νὰ φυλᾶνε τὸ κρασί. Τὰ λένε κ ὠ σ τ η δ ε ς (ὁ κώστας) καὶ χωρᾶνε τέσσερις ὡς πέντε ὄκάδες κρασί. Κολάτζια καὶ κολοκούδικια τὰ κόβουν φρέσκα μισόχλωρα. Στὰ περισσότερα σκαλίζουν ὄλόκληρη τὴν ἐσωτερικὴ τους ὄψη προτοῦ τὰ καθαρίσουν ἐσωτερικά. Ὁ στολισμὸς τους γεωμετρικὸς μὲ διάφορα λεπτὰ χαργμένα κλαδάκια καὶ λουλούδια πλαισιώνει συχνότατα πατριωτικὲς προσωπογραφίες ἀπὸ τὴν ἀρχαία Ἑλλάδα καὶ

τὸν ἀγῶνα τοῦ 1821. Ὁ Ἡρακλῆς, ὁ Κίμων (εἰκ. 2) ὁ Θεμιστοκλῆς εἶναι οἱ συνηθισμένες προσωπογραφίες ποῦ ζωντανεύουν τὴν ἀρχαιότητα, καὶ ὁ Ρήγας, ὁ Πετρόμπεης, ὁ Παπαφλέσσας (εἰκ. 2), ὁ Κολοκοτρώνης, ὁ Μάρκος Μπότσαρης τὴ



22. Ριζοκαρπασίτσια μὲ τὶς σαγιές.

νεώτερη Ἑλλάδα. Ἀλλὰ καὶ ὁ ἔρωσ φορτωμένος μὲ τὰ βέλη του, ἡ ἀναδυομένη Ἀφροδίτη, σκηνές τοῦ κυνηγιοῦ, καράβια κλπ. εἶναι καὶ αὐτὰ θέματα πολὺ ἀγαπητά.

ΑΓΓΕΛΙΚΗ ΧΑΤΖΗΜΙΧΑΛΗ