

# ΝΕΑ ΕΣΤΙΑ

ΠΑΝΕΠΙΣΤΗΜΙΑΚΟ  
ΕΡΓΑΣΤΗΡΙΟ ΕΡΕΥΝΩΝ ΝΕΟΛΟΓΙΑΣ  
ΔΙΕΥΘΥΝΤΗΣ ΔΗΜ. ΚΑΘΗΓΗΤΗΣ

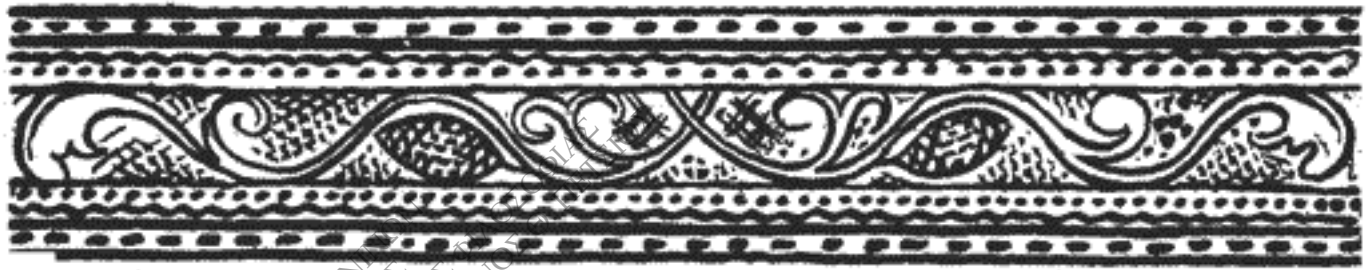
ΙΔΡΥΓΗΣ : ΓΡΗΓΟΡΙΟΣ ΞΕΝΟΠΟΥΛΟΣ

ΔΙΕΥΘΥΝΤΗΣ : ΠΕΤΡΟΣ ΧΑΡΗΣ

ΤΟΜΟΣ ΠΕΝΤΗΚΟΣΤΟΣ ΕΚΤΟΣ  
ΙΟΥΛΙΟΣ — ΔΕΚΕΜΒΡΙΟΣ  
1954



ΙΩΑΝΝΙΝΑ 2008



## Η ΛΑΪΚΗ ΤΕΧΝΗ ΤΗΣ ΚΥΠΡΟΥ

### Η ΜΑΚΡΟΧΡΟΝΗ ΤΗΣ ΚΛΗΡΟΝΟΜΙΑ

Το μικρό τούτο άρθρο είναι μιά γρήγορη σκιαγραφή του πλούτου των εκφράσεων της λαϊκής τέχνης της Κύπρου, μιά μηδαμινή προσφορά στη μακρόχρονη ελληνική της παράδοση. Δεν είναι δυνατό στον ελάχιστο τούτο χώρο ν' αντιπαραβληθούν με άλλα ελληνικά, τὰ έργα της λαϊκής τέχνης της Κύπρου, συχνά πανομοιότυπα, γιά ν' αποδειχθεί ὁ στενωτάτος τους σύνδεσμος κι' ἡ γνήσια ελληνική καταγωγή. Ούτε νὰ συσχετισθῶν τύποι καὶ στοιχεία τῶν ἔργων τῆς λαϊκῆς τέχνης τῆς Κύπρου πρὸς ἀρχαίους ἑλληνικοὺς καὶ προϊστορικοὺς, πού διατηροῦνται ἀνέπαφοι, τεκμήρια ἀληθινά, στὰ δημιουργήματα τοῦ Κυπριακοῦ λαοῦ. Καὶ ἐδῶ ἡ θέση τῆς λαϊκῆς τέχνης τῆς Κύπρου εἶναι σπουδαιότερη καθὼς ἀνοίγει δρόμο γιὰ ἀτράνταχτα ἐθνολογικά συμπεράσματα καὶ μάλιστα σήμερα πού ὅλοι πιστεύουν, ὅτι τὰ ζωντανὰ τεκμήρια τῆς τέχνης, οἱ συνήθειες καὶ παραδόσεις τοῦ λαοῦ, περιέχουν καὶ τὴν ἱστορικὴ ἀλήθεια.

Τὰ ἔργα τῆς τέχνης τῆς Κύπρου ἐξαρτῶνται ἀπὸ πολλοὺς καὶ διάφορους φυσιολογικοὺς παράγοντες, βιογενετικούς νόμους, παμπάλαιες συνήθει-

ες καὶ παραδόσεις μὲ δημιουργικὲς πηγές πού ἔχουν βαθειά, μακρόχρονη ἐξέλιξη, καὶ στηρίζονται σὲ μιά ἐνιαία πνευματικότητα, δημιουργημένη ἀπὸ μιά ὁμαδική αἴσθηση. Ἡ μελέτη τους ὀφείλει νὰ ξεκινήσει ἀπὸ τὰ γενετικά τους αἷτια, τὶς μεταβολές, τὶς ἐξελίξεις, τὶς ἐπιδράσεις, τὶς διασταυρώσεις, νὰ παρακολουθήσει συστηματικὰ τὰ πολυποίκιλα στοιχεία τους, πού ἐνισχύονται ἀπὸ τὶς κλιματολογικὲς, φυλτικὲς, ἱστορικὲς, κοινωνικὲς συνθήκες, καθὼς καὶ νὰ ἐξετάσει τὶς προσαρμογές, πού πῆραν κατάλληλα ἀνάμεσα στοὺς αἰῶνες τὰ ἔργα αὐτὰ τῆς τέχνης, τὶς ἀφομοιώσεις, πού ἔγιναν ἀπὸ τὸν

Κυπριακὸ λαό, τὶς ἀναμίξεις τοῦ ἱστορικοῦ του βίου, τὶς ἐπιδράσεις. Ὅφειλε νὰ περιλάβει στὸν κύκλο τῆς ἐρευνᾶς τῆς καὶ τὸ ἱδεολογικὸ περιεχόμενον τοῦ λαοῦ, πού τὰ δημιούργησε σὲ ὅσο γίνεται πλατύτερη ἐπισκόπηση τῆς ἐθνογραφικῆς του προοπτικῆς. Νὰ ἐξετάσει ὅσο τὸ δυνατό περισσότερες πλευρὲς τοῦ βίου του, νὰ ἐξακριβώσει ὅλα τὰ χαρακτηριστικὰ γνωρίσματα τῶν διαφόρων κλάδων τῆς τέχνης του, καθὼς καὶ τὴν αἰσθητικὴ οὐσία τῶν δημιουργ-



1. Κοπέλλα ἀπὸ τὸ Ριζοκάρπασο. Φοράει τὴν καλή φορεσιὰ μὲ τὴ χρυσοσκέντη σαρκὰ (κοντογούνι). Κρατᾶει τὴν κοῦζα μὲ τὰ δύο χεροῦλια.

(Φωτογρ. Λ. Βερβέρη)

γημάτων του.

Γιὰ νὰ καθορισθεῖ δηλαδή ἡ ἑλληνικὴ καταγωγή τῶν ἔργων τῆς λαϊκῆς τέχνης τῆς Κύπρου, γιὰ νὰ εἶναι ἐγγυημένη καὶ ἀσφαλὴς ἡ κατάταξή τους, πού θὰ ἔλυνε καὶ γενικότερα ἐθνολογικὰ προβλήματα, δὲν μποροῦν τὰ ἔργα τῆς νὰ ἐξετάσθουν μὲ μονομέρεια σὰν εἶδη τέχνης προσωπικῆς ἀπὸ τὴν ἀποψη τῆς αἰσθητικῆς τοῦ μόνο ἀξίας. Ἡ ἐξέτασή τους πρέπει νὰ ξεκινήσει ἀπὸ τὴ βαθύτερη ἀνάγκη τοῦ λαοῦ, πού τὰ δημιούργησε, ἀπὸ τὴν ἐσωτερικὴ ἐνότητα καὶ ποιότητα τῶν ἔργων.

Νὰ μελετηθεῖ ὁ σύνδεσμός του μὲ τὸ φυσικὸ καὶ ἱστορικὸ τοὺς παράγοντα, ἀπὸ τὸν πιὸ πρωτόγονο καὶ ἀνεξέλιχτο τύπο πού μᾶς ἀναγκάζει νὰ ἐπικοινωνήσουμε μὲ πολὺ μακρινούς καιροὺς γιὰ νὰ πιᾶσθε ἔτσι τὸ σφυγμὸ τὸν ἀληθινὸ τῆς πορείας καὶ τῆς γνήσιας ἑλληνικῆς ρίζας τοῦ Κυπριακοῦ λαοῦ.

Στὸ ἀξιόλογο ἔργο τῆς γιὰ τὴν Κύπρο, ἡ Magda H. Ohnefalsch Richter ἄνοίγει δρόμο σὲ ἔρευνες γιὰ νὰ κατανοηθοῦν καὶ ἐξηγηθοῦν μορφές τέχνης, τύποι, στοιχεῖα, πάμπολα ἀπομεινάκια, πού ζοῦν αὐτούσια ἀπὸ τὴν ἑλληνικὴ ἀρχαιότητα στὰ σημερινὰ ἔργα τῆς Κυπριακῆς τέχνης. Ἀναμφισβήτητο εἶναι ὅτι τὸ σπίτι τῆς Κύπρου ἔχει στενὴ συγγένεια μὲ τὸ ἀρχαῖο μέγαρο, ὅπως τὸ διαπιστώνουν πολλοὶ ξένοι ἀρχαιολόγοι στίς μελέτες τους. Ἀλλὰ καὶ ἡ Μ.

Richer γράφει ὅτι ὄχι μόνο τὸ ἀρχαῖο ἑλληνικὸ σπίτι ἀλλὰ καὶ τὸ ἀρχαῖο αἰγαιοπελαγίτικο διατηρήθηκε ἀγνότατο στὸ σημερινὸ Κυπριώτικο σπίτι. Ἡ ἴδια κάνει πολλὰ συγκρίσεις ἀνάμεσα στὰ ἀρχαῖα πρότυπα καὶ στὰ σημερινὰ ἔργα τῆς τέχνης τῆς Κύπρου. Ἀπ' αὐτὲς ἀναφέρομε γιὰ παράδειγμα μερικὲς ὅπως: Τὶς ξύλινες κλειδαριές πού ἔχουν οἱ πόρτες στὴν Κύπρο καὶ πού ἀναλογοῦν πρὸς τὶς ἀρχαῖες ἑλληνικές, τοὺς μικροὺς φεγγίτες πού ὑπάρχουν πάνω ἀπὸ τὴν πόρτα τὶς κολόνες μὲ τὰ κεφαλοκόλωνα τὰ στολισμένα μὲ γυναικίους μαστοὺς πού βρίσκονταν σὲ σπίτια στὸ Καρπάσι, λατρευτικὰ σύμβολα στὴ θεότητα τῆς εὐφορίας τὴν πολύμαστο Ἄρτεμη. Κληρονομιά ἀπὸ τὴν προϊστορία γράφει, πὼς εἶναι τὰ περισσότερα πῆλινα ἀγγεῖα τὰ γινωμένα ἀπὸ κοκκινόχωμα πού κατασκευάζονταν ὅπως θὰ ἴδουμε, σὲ χωριά τῆς Κύπρου σχεδὸν μόνο ἀπὸ γυναῖκες, σὲ σχήματα πανόρασια (εἰκ. 1, 3, 19). Τὸ γνωστὸ φυλάκι σακκοῦλι τοῦ βοσκοῦ, ἡ βούρκα (εἰκ. 17, 20), ἡ γινωμένη ἀπὸ ἓνα τομάρι κατσικιού, πού στολιζέται ὅπως στὴν ἀρχαιότητα μὲ κρεμασμένες χάνδρες καὶ κογχίλια καὶ πού ὅπως τότε, ἔτσι καὶ τώρα, μέσα



2. Κολοκούδι κίονεροκολόκουθα γιὰ νὰ πίνουν νερό. Στολιζόνται μὲ γεωμετρικὰ σχέδια, πατριωτικὲς προσωπογραφίες κ. ἄ.

σὲ αὐτὴ βάζει ὁ βοσκὸς τὸ μικρὸ ἀπὸ τὴν κολοκούθα φλασκί του, τὸ κολοκούδι κίονερο (εἰκ. 2). μὲ τὸ νερό, καθὼς καὶ τὸ ληπότηρο ἢ τὸν ἄπιο, δηλ. τὸ κουτὶ τὸ γινωμένο ἀπὸ φύλλα φοινικιάς, ἢ σπάνια ἀπὸ βούρλα, σκλινίτσια, γιὰ νὰ βάζει μέσα ἑλῆς ἢ τυρὶ. Ἡ χρῆση τῆς κολοκούθας γιὰ νερό διατηρήθηκε ἀπὸ ἀρχαιότατους χρόνους ἀκόμη καὶ οἱ γεωμετρικὲς τῆς διακοσμῆσεις μείνανε οἱ ἴδιες. (εἰκ. 2). Αὐτὸ τὸ διακρί-

νικὴ λαϊκὴ τέχνη, Σκύρος, Ἀθῆναι, 1925, σ. 18, 28, 34, 41, 43, 46, 52.

1. Griechische Sitten und Gebräuche auf Cypern, Berlin, 1913.

2. Γιὰ τὸ θεμελιώδη τύπο τοῦ μονόσπιτου τῆς Κύπρου, μὲ τὴ μιά μεγάλη κάμαρα καὶ τὸ προστώο, τὸ ἡλιάκο, πού τὸ μεγαλύτερο τῆς τμήμα τὸ λένε στὴν Πάφο παλάτι, καὶ παντοῦ ἄλλοῦ σπιτί, καθὼς καὶ γιὰ τ' ἀρχαιότατα στοιχεῖα του, πού στέκουν πρωταρχικὰ ἀνάμεσα στοὺς παρεμφερεῖς ἑλληνικοὺς τύπους σπιτιῶν, ἀπαιτεῖται μελέτη ἰδιαίτερη. Γιὰ τὸ στενότερό του σύνδεσμο καὶ τὴν ὁμοιογένεια μὲ ἄλλα νησιώτικα βλ. Ἀγγελ. Χατζημιχάλη, Ἑλλη-

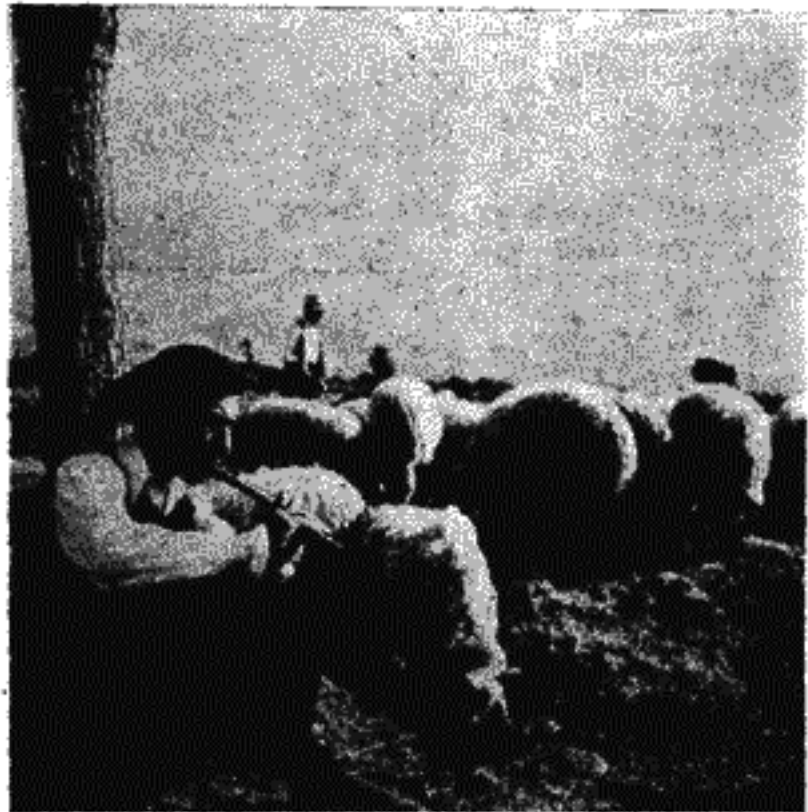


3, Κούζα μ' ἓνα χερούλι καὶ τσέστοι.  
(Φωτογρ. Μ. Χρυσάκη)

νει κανεῖς ἀπὸ ἀρχαιότατα πήλινα ἀγγεῖα τεσσάρων χιλιάδων χρονῶν π. Χ. ποὺ εἶναι ὁμοιώματα σὲ μορφή, χρώματα καὶ τεχνικὴ στολισμοῦ προϊστορικῶν φλασκιῶν. Μὲ τὸν ἴδιο τρόπο πλέκονταν ἐδῶ καὶ πέντε χιλιάδες χρόνια τὰ μικρὰ δοχεῖα γιὰ τὴς ἐληθές καὶ τὸ τυρί, ὅπως πιστοποιεῖται ἀπὸ πολλὰ προϊστορικά πήλινα ὁμοιώματα ποὺ βρέθηκαν στὴν Κύπρο. Ἐπίσης οἱ γνωστοὶ πλεχτοὶ μὲ καλάμι δίσκοι, μικρότεροι καὶ μεγαλύτεροι, οἱ τζέστοι (εἰκ. 3), ποὺ χρησιμεύουν γιὰ τραπεζὶ καὶ πολλοὶ τοὺς γιὰ δίσκοι, γιὰ νὰ τρῶνε πάνω σ' αὐτοὺς οἱ χωρικοί, ἔχουν προϊστορικὴ προέλευση. Σὲ πολὺ ἀρχαίους προϊστορικοὺς τάφους τῆς Κύπρου βρέθηκαν ἀπαράλλαχτα πήλινα ὁμοιώματα ποὺ ἀποδείχνουν ὅτι ὁ ἀγαιοπλάστης ἔχει τυπώσει ἐδῶ καὶ πέντε χιλιάδες χρόνια μέσα στὸ μαλακὸ πηλὸ ὄμβριους μὲ τὸν τζέστο ἀχυρὸ πλεχτοὺς δίσκους. Ἄλλο ἓνα ἀρχαῖο πήλινο ἀγγεῖο καμωμένο σύμφωνα μὲ τὴ φόρμα ἐνὸς βούρλινου ζιμπιλιοῦ δείχνει ὅτι σήμερα πλέκουν τὰ ἴδια ζιμπιλία ὅπως καὶ πρὶν ἀπὸ δύο χιλιάδες χρόνια. Ἄλλὰ γιὰ νὰ μὴν ἐπεκτα-

θοῦμε περισσότερο στὶς τόσες ἄλλες ἀναλογίες ποὺ διαπιστώνει ἡ Μ. Richter, ἀνάμεσα στὰ ἀρχαῖα λείψανα καὶ στὰ σημερινὰ ζωντανὰ τεκμήρια, τελειώνομε μὲ τὴν ψηλὴ, κυρτὴ καὶ σιδερένια σιτὴ χειρολαβή, γκλιτσα τοῦ β ο σ κ ο ὀ, τῆς Κύπρου ποὺ εἶναι ἡ ἴδια κι' ἀπαράλλαχτη ἀπὸ τὴν ἐποχὴ τοῦ Ὀμηροῦ, ὅπως τὸ φανερώνει καὶ ἡ ὀνομασία τῆς (ω) κ υ π ὀ δ ι, παραφθορὰ τοῦ ὀμηρικοῦ ὠκύπους, γοργοπόδαρος, γιὰ τὴ γρήγορα μ' αὐτὴ τρέχει πηδάει καὶ εὐκολὰ πιάνει τὰ ποδάρια τῶν ζωντανῶν.

Μορφές, ἐκφράσεις, ἐργαλεῖα, σκεύη τῆς οἰκιακῆς, γεωργικῆς ποιμενικῆς ζωῆς, καὶ αὐτὸς ἀκόμη ὁ ἀργαλεῖος ποὺ δὲ λείπει καὶ σήμερα ἀκόμη ἀπὸ κανένα χωρικὸ σπίτι καὶ θυμίζει μὲ τὴν ὀνομασία του β ο ὀ φ α, τὴ γενικὴ του σύνθεση, τὰ ἐξαρτήματά του, ἀρχαιότατες ἐποχές, εἶναι ζωντανὰ ἀπομεινάρια παλιῆς κληρονομιάς. Τεχνικὲς μέθοδοι κατασκευῆς καὶ ἐπεξεργασίας ὑλικῶν, κατασκευῆς κλπ., διατηροῦνται αὐστηρὰ πέρα



4. Βοσκός μὲ φλογέρα, τὸ π η δ (κ) ι ἄ β λ ι ν (πηδιαῶλιν, παίζω αὐλό), τὸν ἀχώριστό του σύντροφο.



ἀπὸ τοὺς αἰῶνες. Παρουσιάζουν τύπους ποὺ σταθεροποιήθηκαν καὶ ἀφομοιώθηκαν ἀπὸ τὴν συντηρητικότητά τῶν κατοίκων καὶ ἀνάμεσα στὴ διαδοχικὴ ἐναλλαγὴ τῆς ζωῆς. Τύπους δημιουργούμενους ἀπὸ τὴν κοινωνικὴ δέσμευση, τὴν κοινωνικὴ ἐνότητα, τὴν κοινὴ πίστη, τὸ ὁμαδικὸν αἶσθημα τῆς κοινότητος.

Παράδειγμα ὀλοφάνερο ὁ ἱερός νόμος τῆς φιλοξενίας τῶν ἀρχαίων ποὺ θεωροῦν ἀκόμη σήμερα ἀπαραβάτο οἱ Κύπριοι, ὅσο σὲ ἐλάχιστα μέρη τῆς Ἑλλάδας, καὶ ποὺ ἐπισφραγίζει τὸν καθιερωμένον τύπον τοῦ σπιτιοῦ τους. Μπροστὰ στὸ ἀπλό μονόσπιτό τους ἐξέχωρα ἀπ' αὐτό, στὴν μίαν ἄκρην τοῦ ἡ λ ι α κ ο Ὡ, βλέπομε χτισμένη πάντα μιὰ καμάρουλα κολλημένη στὸ σπῆτι, τὸν ν ο τ ᾶ, ποὺ ἀποκλειστικὰ χρησιμεύει γιὰ ξενώνας.

Ἀπὸ τὸν Ἀθηναῖο μαθαίνομε πολλὰς ὀνομασίες τῶν «κυπρίων ἄρτων» ποὺ φημίζονταν στὴν ἀρχαιότητα. Ἔνας ἀπ' αὐτοὺς θὰ εἶναι οἱ γυρισταριές ἢ οἱ γυρισταρκιές (εἰκ. 5 ἀρ. α, β), ψωμάκια στρογγυλά μετὰ διάμετρο 0,20 μ., ἢ παραλληλόγραμμα σχεδὸν τετράγωνα μετὰ μήκος 0,15—0,20 μ. Γίνονται μετὰ συμμιγδαλί καὶ μπόλικο ἀσπρισμένο σησάμι. Ἡ σύστασή τους δὲν ὑπάρχει ἀμφιβολία πὼς ἔχει ἀρχαιότητα προέλευση καὶ τὰ τυρητὰ τους σχέδια ποὺ γίνονται μετὰ ζυμάρι στρογγυλεμένο, θυμίζουσι πολὺ τὰ διάτρητα κυπριακὰ ἀρχαῖα πιάτα (εἰκ. 5, ἀρ. γ). Προσφέρονται στοὺς καλεσμένους τοῦ γάμου καὶ πουλιοῦνται σὲ ὄλους τοὺς δρόμους τῆς Κύπρου γιὰ νὰ διαλαλοῦν πὼς χιλιάδες χρόνια μετὰ ἀκατάλυτη δύναμη σεβάστηκε καὶ ἀγάπησε τὰ ἰδανικά της, τὴν προγονικὴ τῆς κληρονομιά κι' ἔμεινε καὶ θὰ μένει πιστὰ καὶ ἀναλλοίωτα ἑλληνική.

**ΑΝΑΠΤΥΞΗ ΚΑΙ ΑΚΜΗ ΤΗΣ ΧΕΙΡΟΤΕΧΝΙΑΣ ΣΤΗΝ ΚΥΠΡΟ**

Μέσα ἀπὸ τὴς ἀλλεπάλληλες περιπέτειες τῆς ἱστορικῆς τῆς ζωῆς ἡ Κύπρος διατηρεῖ ἀμείωτη τὴν ἐπίδοσή της στὴν τέχνη, ποὺ ἀκυάζει ἀπὸ τὴν ἐποχὴ ποὺ τὰ

καράβια τῶν Φοινίκων διάσχιζαν τὴ Μεσόγειο μετὰ κυριώτερον σταθμὸ τὴν Κύπρο. Ἀπὸ τότε κυριαρχεῖ ἀνάμεσα στὰ μεγάλα ἐμπορικὰ κέντρα τῆς Μικρασίας καὶ τῆς Αἰγύπτου καὶ διατηρεῖ χάρις καὶ στὴ γεωγραφικὴ τῆς θέση, κοντὰ σ' Ἀνατολὴ καὶ Δύση, ἀπὸ τὴ Ρωμαϊκὴ ἐποχὴ σὲ ὅλη τὴ Βυζαντινὴ περίοδο, τὴ Φραγκοκρατία, τὴ Βενετοκρατία, τὴν Τουρκοκρατία, πρωτεύουσα θέση στὸ θαλάσσιο διαμετακομιστικὸ ἐμπόριο τῆς Μεσογείου καὶ τῆς Ἀνατολῆς.

Τὸ ἐμπορικὸ καὶ βιοτεχνικὸ πνεῦμα τῶν κατοίκων τῆς ἀλλὰ καὶ τὸ εὐφορο τοῦ τόπου ἐπιτρέπει τὴν καλλιέργεια σὲ μεγάλες ἐκτάσεις τοῦ μπαμπακιοῦ, τοῦ λιναριοῦ, τὴν ἀνάπτυξη τῆς μεταξουργίας. Τὸ ἴδιο καὶ τὰ πλούσια μεταλλεύματα τοῦ νησιοῦ, τὰ χρώματά του, τὰ γεῶδη τοῦ χρώματα, ἢ φυτεία τοῦ βοηθοῦσε τὴν πρόοδο τῆς μεταλλουργίας, τῆς χρυσοχοϊκῆς, τῆς κεραμουργίας κτλ. Μετὰ τὰ πρόσφορα αὐτὰ ὕλικά κατορθώνει νὰ ἀναπτύξει ὅλες τὴς συναφεῖς χειροτεχνίας. Ἡ οἰκιακὴ τέχνη, στὴν ὀφαντικὴ μετὰ κάθε ὀλικὸ καὶ τρόπο, στὴν κεντητικὴ καὶ στὴς νταντέλλες, προκόβει τόσο ποὺ ξεπερνάει τὴν ἀτομικὴ χρῆση καὶ ἀνθίζει ὡς μεγάλη οἰκιακὴ ἐπαγγελματικὴ τέχνη γιὰ μεταπώληση. Ἀλλὰ καὶ σὲ ὄλους τοὺς ἄλλους κλάδους τῆς ἑλληνικῆς χειροτεχνίας, στὰ σταμπωτὰ ὑφάσματα, στὴν ξυλοτεχνία καὶ ξυλογλυπτικὴ, στὴν κεραμεικὴ, στὴν μεταλλουργία γενικά, στὴν χρυσοχοϊκὴ καὶ ἀργυροχρυσοχοϊα, τὴν πλεχτικὴ μετὰ φυτικά ὕλικά, στὰ πέτσινα εἶδη, στὴ σχοινοποιία κλπ., ἐκδηλώνεται κατ' ἐξοχὴν καὶ ἀναπτύσσεται σὲ ὀρισμένους κλάδους σὲ μεγάλη ἐργαστηριακὴ τέχνη ποὺ τροφοδοτεῖ μετὰ τὰ ἔργα τῆς ὄλα σχεδὸν τὰ κέντρα Ἀνατολῆς καὶ Δύσης. Ἀναδειχεται ἔτσι ἡ Κύπρος ἀπὸ τὰ ρωμαϊκὰ χρόνια καὶ τὴ βυζαντινὴ περίοδο καὶ

κυρίως σὲ ὄλες τὴς μεταγενέστερες κατοχές, σάν ἕνα ἀπὸ τὰ γνωστότερα κέντρα ἐμποροβιοτεχνικῆς παραγωγῆς ἐφάμιλλο σχεδὸν τῆς Πόλης καὶ ποὺ στὴ Φραγκοκρατία παραβγαίνει μετὰ τὴ Γένουα καὶ τὴ Βενετία. Ὀργανώνονται συστηματικὰ στὴς πόλεις μεγάλες συντεχνίες, τὰ γνωστὰ ἰονάφια, ὄπου οἱ ἐμπο-



α



β



5. Οἱ γυρισταριές ἀρ. α, β  
Κυπριακὸ ἀρχαῖο πιάτο ἀρ. γ.

ροβιοτέχνες Ισναφλῆδες ἔχουν μαζεμένα σὲ ὀρισμένους δρόμους τὰ μαγαζιά τους πού σύγχρονα ἦταν καὶ ἐργαστήρια: ὄπως ραφτάδικα, ἱμπρισιμάδικα, καζαντζιδικα, (χαλκούργεια) πασματζιδικα (ἐργαστήρια γιὰ σταμπωτὰ ὑφάσματα) κλπ.

Ἀπὸ τὰ Ρωμαϊκὰ χρόνια χάρις στὰ μεταλλεύματά της τοῦ χρυσοῦ εἶναι γνωστὴ ἡ Κύπρος γιὰ τὴν κατασκευὴ καὶ τὴν ἐξαγωγή χρυσῶν συρμάτων καὶ νημάτων (Aurum Filatum Cyprense), πού ἦταν περιζήτητα γιὰ τὰ χρυσοκέντητα ὑφάσματα καὶ φορέματα τῆς ρωμαϊκῆς καὶ βυζαντινῆς αυτοκρατορίας. Τὰ κεντήματα αὐτὰ γνωστὰ μὲ τὶς βυζαντινὲς ὀνομασίες κλαπωτὰ καὶ χρυσοκλαβαρικά, ἀπασχολοῦσαν πλῆθος ἀπὸ εἰδικευμένους τεχνίτες σὲ πλείστα μέρη. Ἡ τέχνη μάλιστα γιὰ τὰ κλαπωτὰ τοῦ χρυσορράπτῃ, ὄπως τὸν ἀναφέρει καὶ ὁ Πτωχοπρόδρομος, ἦταν διαδομένη ὄχι μόνον σὲ ὀλόκληρον τὸν Ἑλληνισμό, στὴ Μικρασία καὶ στὰ Βαλκάνια, ἀλλ' ἦταν γνωστὴ ἀπ' ὄσο ξέρομε, καὶ στὴν Ἰσπανία, τὴν Αἴγυπτο καὶ τὴν Ἀβησσυνία. Ἔτσι ἀπὸ τὴν Κύπρο γινόταν μεγάλη ἐξαγωγή συρμάτων καὶ χρυσονημάτων, καθὼς χρυσῶν καὶ ἀσημένιων κορδονιδῶν, τὰ χάρτζια, πού μὲ αὐτὰ οἱ Κύπριοι κεντοῦσαν τὰ νυφικά καὶ γιορτινὰ κοντογούνια τὶς σάρκες τῶν γυναικῶν (εἰκ. 1), καὶ μὲ τὰ ἴδια τροφοδοτοῦσαν γιὰ αἰῶνες ὄλα τὰ ἐμπορικὰ κέντρα. Ἡ ἐξαγωγή τους ἐξακολοιούθησε νὰ εἶναι σημαντικὴ καὶ πρὶν ἀπὸ ἑκατὸ χρόνια καὶ σ' αὐτὴ ἀκόμη τὴν Πόλη, τὴ Θεσσαλονίκη, τὴ Σύμωρη, τὰ Γιάννινα.

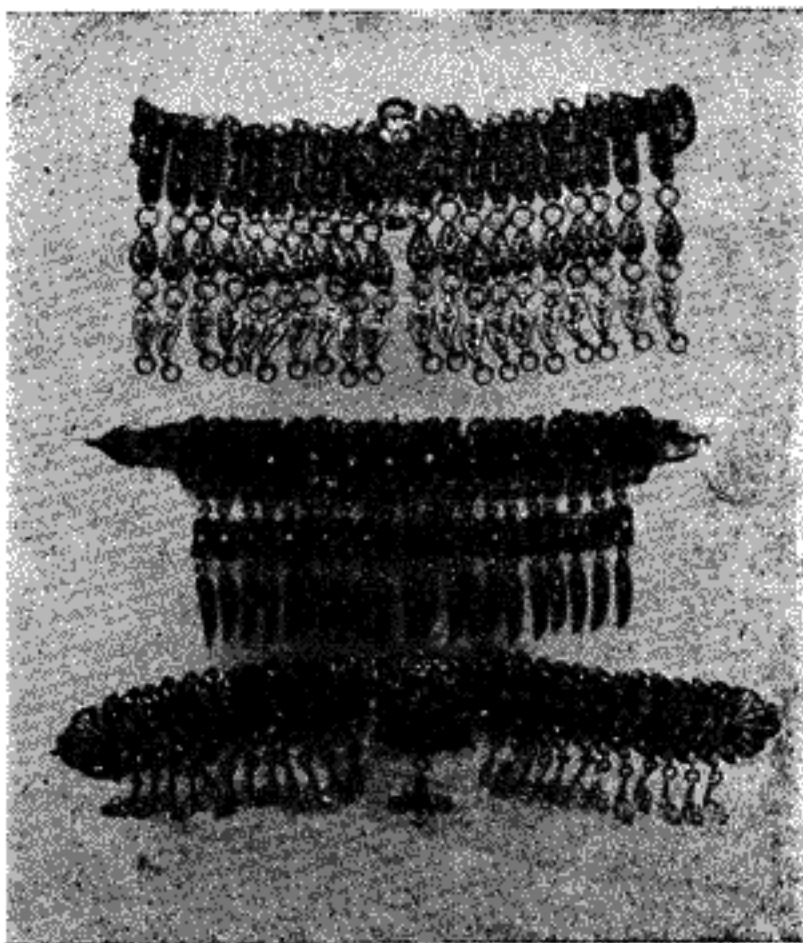
Γνωστὸ εἶναι ὅτι στὴν Κύπρο ὄπως καὶ στὴ Χίο ὑφαίνονταν ἀπὸ τὰ βυζαντινὰ χρόνια, Ἰσάμε τὴν τουρκοκρατία, σὲ ὄργανωμένα ἐργαστήρια ὑφάσμα-

τα, ὄχι μόνον γιὰ τὴν καθημερινὴ χρῆση, ἀλλὰ καὶ πολύτιμα μεταξωτὰ κλαδωτὰ, ἀτλάζια, μουαρέδες καὶ στόφες ἀργυροῦφαντες καὶ χρυσοῦφαντες γιὰ τὶς ἐκκλησιαστικὲς καὶ κοσμικὲς χρήσεις. Στέλνονταν σὲ ὄλη τὴν Ἑλλάδα, τὴ Μικρασία ἀκόμα καὶ τὴν Αἴγυπτο. Ὁ Ριχάρδος ὁ Λεοντόθυμος ὅταν κυρίευσε τὸ νησί θαύμασε τὰ πλοῦτη του καὶ τὴν ἀνθησὴ του στὰ πολύτιμα ὑφάσματα, τὶς βιοτεχνίες, τὰ κεντήματα, τ' ἀσημένια καὶ χρυσὰ κατασκευάσματα.

Ἡ χρυσοχοικὴ προκόβει ἐπίσης ἀπὸ τὴ Ρωμαϊκὴ καὶ τὴ Βυζαντινὴ ἐποχὴ. Στὴ Φραγκοκρατία τὰ ἔργα της στέλνονταν ὡς βαρύτερα δῶρα ἀπὸ τοὺς ἡγεμόνες τῆς Κύπρου σὲ ἄλλους βασιληγάδες. Στὴν Τουρκοκρατία φημίζεται ὡς μεγάλο κέντρο χρυσοχοικῆς τέχνης σὲ τέτοιο βαθμὸ, ὥστε νὰ ἐξάγονται τὰ προϊόντα της καὶ μάλιστα τὰ περίφημα ἐπισμαλτωμένα χρυσοφικά της, τὰ τζοβαϊρικὰ σμαλτάτα, σὲ ὄλη τὴ Βαλκανικὴ, (εἰκ. 6, 7, 8, 9). Κατασκευάζονταν μάλιστα διάφορα χρυσοχοικὰ εἶδη σύμφωνα μὲ ὄρισμένους τύπους πού συνηθίζονταν στὰ μέρη τῆς ἀποστολῆς. Ἔτσι πολλὰ κοσμήματα τῆς λαϊκῆς ἀσημουργίας παρουσιάζουν κοινὰ

στοιχεῖα. Κόσμημα πού κατασκευάστηκε στὴν Κύπρο, μοιάζει πολὺ μὲ κόσμημα πού βρίσκεται π.χ. ἢ καὶ ἔγινε στὴ Μακεδονία. Στὴ χρυσοχοικὴ καταγίνονταν στὴν Κύπρο πολλοὶ τεχνίτες καὶ πρὸ σαράντα χρόνων.

Ἐργαστήρια σημαντικὰ ἦταν ἐκτός ἀπὸ τὰ χαλκούργεια καὶ τὰ μαγαζιά-ἐργαστήρια πασματζιδικα, γιὰ τὰ σταμπωτὰ πολύχρωμα ὑφάσματα, τοὺς πασμαδέες (εἰκ. 11). Τὰ πρόσφορα γαιώδη χρώματα τῆς Κύπρου, ἢ ἐπικοινωνία της μὲ τὰ λιμάνια τῆς Ἀνατολῆς, γιὰ νὰ προμηθεύεται εὐκόλα ὄσα χρώματα τῆς



5. Παλιὰ ἐπισμαλτωμένα περιλαίμια κοσμήματα οἱ κεραντζέδες.

(Μουσεῖο Μπενάκη)

λείπανε, καθὼς καὶ ἡ ἀφθονία ἀπὸ ὠρισμένων τύπων μεταξωτῶν καὶ μπαμπακερῶν ὕφασμάτων ποὺ εἰδικὰ γιὰ τὰ σταμπάτα ὕφαιναν οἱ γυναῖκες, ἀνάπτυξε σὲ μεγάλο βαθμὸ, σὲ ὅλες σχεδὸν τὶς πόλεις τῆς Κύπρου, τὴ βιοτεχνία τούτη. Στὴ Λευκωσία ὑπῆρχε δλόκληρος δρόμος μὲ τόσα πολλὰ πασματζιδικὰ ποὺ ὁ ρυθμικὸς κρότος τοῦ τυπώματος τῶν ὕφασμάτων, μὲ τοὺς ξύλινους τύπους, ἀκούδταν ἀπὸ πολὺ μακριὰ. Γιὰ πολλὰ ἀπ' αὐτὰ καὶ εἶδικὰ γιὰ τὰ ὅλα πλοῦμιστὰ τσεμπέρικια καὶ τὰ δόλοπλούμιστὰ μὲ κλαδιά καὶ λουλούδια καλά λεπτὰ μπαμπακερὰ καὶ μεταξωτὰ κεφαλομάντιλα, τὶς μαντίλλες, μεταχειρίζονταν καὶ πινέλο. Φτηνοὶ καὶ προσιτοὶ σὲ ὅλους οἱ πασμάδες καὶ τὰ μαντίλια, εἶχανμεγάλη ζήτηση στὰ μέρη μάλιστα ποὺ οἱ γυναῖκες δὲν ἐπιδίδονταν πολὺ στὸ κέντημα. Στέλνονταν σὲ ὅλα τὰ λιμάνια τῆς Ἑλλάδας στὴν Πόλη καὶ τὴ Μικρασία. Μὲ τὸν καιρὸ ἡ βιοτεχνία αὐτὴ ἔσβησε καὶ σήμερὰ ἐλάχιστοι τεχνίτες φιλοτεχνοῦν στὴ Λευκωσία μαντίλια καὶ τσεμπέρια μὲ κλαριά καὶ λουλούδια γύρω-γύρω. Πρὸ εἴκοσι πέντε χρόνων μερικοὶ τεχνίτες τῆς ἀσχολοῦνταν μὲ σταμπάτα γινωμένα πάνω σὲ ἐγχώρια μεταξωτὰ ὕφασματα, ποὺ εἶχαν ὁμῶς ξενικὴ τεχντροπία καὶ μοιάζανε πολὺ μὲ τὰ γνωστὰ μπατίκ.

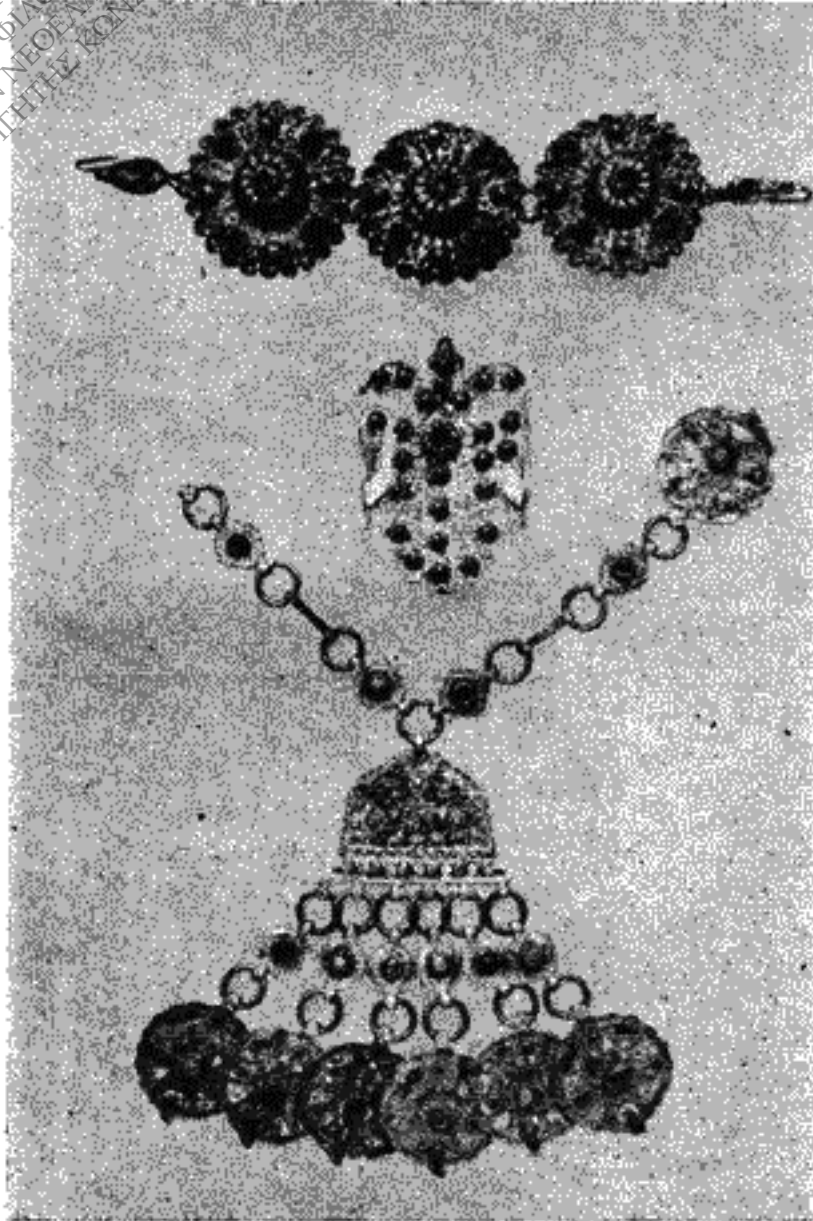
Ἡ ἀγγειοπλαστικὴ μὲ τὸ κοινὸ ὕλικὸ γιὰ, τὶς ἀνάγκες τῆς καθημερινῆς ζωῆς ἀπὸ κοκλινόχωμα ἢ ἀπὸ ἀργίλλο τροφο-

δοτοῦσε μὲ τὰ ἔργα τῆς ὄχι μόνον τὴν Κύπρο ἀλλὰ καὶ τὴ Μικρασία καὶ τὴ Συρία. Ἀπὸ τὴν Κύπρο ἐξάγονταν, ὅπως καὶ τὴν Αἴνω τῆς Θράκης, τὰ μεγάλα σταμνιά ἢ τὰ πιθάρια, ποὺ φύλαγαν τὰ δημητριακὰ, τὶς ἐληές, τὸ λάδι, τὸ κρασί, τὸ βούτυρο, καὶ ποὺ τὰ μεγαλύτερά τους, οἱ τζάρες, χωρούσανε καὶ τρακόσιες ὀκάδες. Στὶς κωμοπόλεις καὶ στὰ χωριά:

Λάπηθος, Καραβάς, Κόρνος, Φοινί, Βαρόσι (Ἄμμοχώστου) κατασκευάζονται καὶ σήμερὰ πῆλινα ἀγγεῖα μὲ χαρακτηριστικὸ διάκοσμο σὲ ποικίλα σχήματα ἀπὸ γυναῖκες, ὅπως καὶ στὴν ἀρχαιότητα, ποὺ ἡ κεραμεικὴ ἦταν ἀποκλειστικὰ γυναικεία ἐνασχόληση μὲ τὴν ἐξέλιξη τῆς τέχνης μεταβίβαστηκε ἀπὸ τὶς γυναῖκες στοὺς ἀντρες.

Τὰ ἐπισμαλτωμένα ὁμῶς σὲ ποικίλα σχήματα, μεγέθη καὶ πολύχρωμο διάκοσμο ἀγγειοπλαστικὰ εἶδη, ποὺ γίνονται τὰ τελευταῖα χρόνια κυρίως στὴ Λάπηθο καὶ πουλιοῦνται σὲ ὅλες τὶς πόλεις καὶ τὰ χωριά τῆς Κύπρου ἔχουν ἐντελῶς ἀπομακρυνθῆ ἀπὸ τὴν παράδοση καὶ εἶναι καθαρῶς εὐρω-

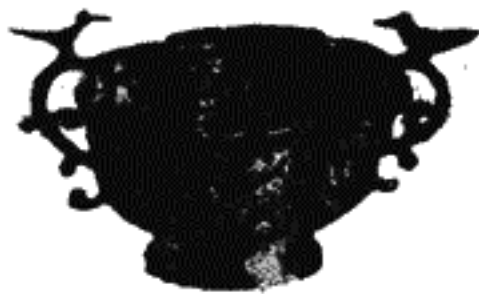
παϊκῆς τεχντροπίας. Ἄν καὶ καλλιτεχνικώτατα μὲ κατ' ἐξοχὴν ἐπιμελημένη ἐκτέλεση καὶ στολισμὸ ἀνάγονται στὴ μοντέρνα εὐρωπαϊκὴ τέχνη καὶ μιμοῦνται μοντέρνες τεχνικὲς ὅπως π. χ. τὰ σημερινὰ, ἐπίσης ἀξιόλογα, ἔργα τοῦ Κεραμικοῦ στὴν Ἀθήνα, τοῦ Ἰκαροῦ στὴ Ρόδο κλπ. ἀδιάφορο ἂν μερικὰ τοῦς στολιζοῦνται μ' ἑλληνικὰ θέματα.



Ἐπιστήθια ἀσημένια συρμάτινα, ὡς καὶ ἐπισμαλτωμένα κοσμήματα.



Ἡ Κυπριακή ὕφαντική καὶ ποικιλτική ἀναφέρονται ἀπὸ τὸν Πολυδεύκη καὶ γινώσται εἶναι στὴν ἐποχὴ τοῦ Ἀριστοφάνη τὰ «κύπρια παραπετάσματα». Στὰ ρωμαϊκά χρόνια φημίζονται «τὰ κύπρια σιρώματα» πού μπαίνανε στὰ ἀνάκλιτρα καθὼς καὶ οἱ σημερινὲς κεντητές μαντιλιές (Mantelia Cypria). Στὸ μεσαίωνα βασιλιάδες καὶ ἀρχόντοι τῆς Δύσης ἀμιλλῶνται νὰ παραγγελοῦν στὴν Κύπρο γυναικεῖα ποικίματα. Ὄταν ὁ Λεονάρδος Ντὰ Βίντσι ἐπισκέπτεται τὴν Κύπρο τὸ 1481 ἀγοράζει νταντέλλες τῶν Λευκάρων γιὰ τὸ σκέπασμα τῆς Ἁγίας Τράπεζας τοῦ καθεδρικοῦ ναοῦ τοῦ Μιλάνου. Σὲ ὄλο τὸ μεγολογήσι, ἡ ὕφαντική, ἡ κεντητική, οἱ νταντέλλες, ἀνθίζουν ὡς οἰκιακὴ καὶ ἐπαγγελματικὴ τέχνη γιὰ μεταπώληση. Πολλὲς μάλιστα περιφέρειες καὶ πολλὰ χωριά εἶναι γνωστὰ γιὰ τὴν εἰδίκευσή τους σὲ ὀρισμένα εἶδη ὕφαντων: ἄλλα χωριά γιὰ τὰ μάλλινα σεντόνια καὶ τὶς ζῶνες, ἄλλα γιὰ τὰ μάλλινα μαντίλια τοῦ λαιμοῦ. Πολλὰ χωριά ἦταν καὶ εἶναι γνωστὰ γιὰ τὰ μεταξωτὰ ὕφασματα, καὶ γιὰ τὰ μεταξωτὰ ὀφάσματα, καὶ γιὰ τὰ μεταξωτὰ μαντίλια τοῦ κεφαλιοῦ καθὼς καὶ ἄλλα γιὰ τὰ μπακακερά καὶ λινὰ ὕφασματα. Ὅλα τὰ ὕφασμα αὐτὰ εἶχαν ἰδιότυπες ὀνομασίες ἀπὸ τὶς ὁποῖες ἀναφέρομε μερικές, τὶς πιὸ γνωστές: ὅπως τὸν Ἰ τ α ρ ἔ, ὕφασμα πού



9. Ἀσημένια κούπα με δικάφαλους αἰτούς.

γίνεται ἀπὸ καθαρὸ μετάξι στημόνι ὀφάδι, σκέτο ἢ ριγωτό, γιὰ γυναικεῖα καὶ ἀντρικὰ ποκάμισα. Στὶς πόλεις σήμερα καὶ ἰδιαιτέρα στὴ Λευκωσία εἰδικὲς γυναῖκες κάνουν κουκουλάρικα γιὰ φορεσιὲς ἀντρῶν καὶ γυναικῶν. Τὰ Ἰ χ ρ ἄ μ ι α, με λινό στημόνι καὶ μάλλινο φάδι καὶ μικρὰ στολίδια μπορντοῦρες ὀλόγυρα. Τὰ συνηθίζουν στὰ ὄρεινά μέρη γιὰ κατωσέντονα καὶ σὲ ὄλη τὴν Κύπρο γιὰ ντιβανοσκεπάσμα. Τὴ μ α λ λ ο ὄ ρ α, εἰδικὴ ὀλόασπρη μαλακιά κουβέρτα ἀπὸ καλὸ μαλλί, στημόνι ὀφάδι, ἀπαραίτητη σὲ ὄλα τὰ χωριά τῆς Λεμεσοῦ καὶ τῆς Μαραθάσας. Εἰδικοί ἄνθρωποι πού τὸ εἶχαν γιὰ δουλειά τους γύριζαν ἀπὸ πολὺ παλιὰ χρόνια χωριά καὶ πόλεις τῆς Κύπρου, γιὰ νὰ μα-



8. Μ ε ρ ἔ χ α, τὸ ἀσημένιο ραντιστήρι πού γεμίζουν με ροδόστεμμα (ροδόσταγμα).



10. Ξυλόγλυπτο τέμπλο. Ἀπὸ τὸ ναὸ τῆς Παναγιᾶς στὴν Ἐρπα τῆς Πάφου.





11: Πασμάς, παλιὸ σταμπωτὸ ὄρασμα Κύπρου.

ζεύουν ἀπὸ τὰ σπίτια, ὄχι μόνο τὰ ποικίλα ὄφαντά, ἀλλὰ καὶ τὰ ἔξοχα κεντήματα καὶ τὶς νταντέλλες, πράγμα πού συμβαίνει καὶ σήμερα ἀκόμη.

Δυστυχῶς στὸ μικρὸ αὐτὸ ἄρθρο δὲν εἶναι δυνατὸ νὰ μιλήσουμε διεξοδικά γιὰ τὸν ἀρχαῖκὸ τύπο τοῦ ἀργαλειοῦ, πού κρατᾶει τὴν παλιὰ ὀνομασία βούφα (λάκκος), ἔτσι πού φανερώνει ἰδιόδη ἀργαλειὸς ἦταν στημμένος γύρω ἀπὸ ἓνα λάκκο, τὰ τμήματά του πού πολλὰ τοὺς ἔχουν ὁμορφα γεωμετρικὰ σκαλίσματα (εἰκ. 12), γιὰ τὰ τόσα ἄλλα ἀρχέτυπα ἐξαρτήματά του, καθὼς καὶ γιὰ τὴν καθόλου ὄφαντικὴ τέχνη, τὰ πολυποικίλα χρωματιστὰ κεντήματα τοῦ ἀργαλειοῦ (εἰκ. 15), πού ὀφαινόνταν ἰδίως στὰ περισσότερα χωρὶά τῆς Πάφου (μαντιλλιές, τραπεζομαντιλλιές, σεντόνια, ἰχράμια, μαξιλάρια, γύροι ποκαμισιῶν κλπ.), καθὼς καὶ γιὰ τὰ κεντήματα τοῦ χεριοῦ καὶ τὶς νταντέλλες.

Πρέπει ὁμως νὰ σημειωθεῖ, ὅτι εἰδικὰ τὰ παλιὰ ἀσπροκεντήματα τὰ ἀσπροπλοῦμια, μὲ τὶς διάφορες τεχνικὲς καὶ ὀνομασίες, ὅπως χυτὰ, ξεφτιτὰ δηλ. ξεφτιστὰ (εἰκ. 13, 14) τὰ γινωμένα μὲ μπαμπερές κλωστὲς ἢ μὲ χοντρές λινές

πάνω σὲ μπαμπακερὰ ὄφαντὰ καὶ εἰδικότερα τὰ καλά, τὰ κεντημένα μὲ λεπτὰ μετὰξια ἢ μὲ λεπτές λινές κλωστὲς, πάνω σὲ λεπτότατα ἀραχνοῦφαντα (σάν μουσουλίνα) λινὰ ὄφαντὰ, (γύροι σεντονιῶν, μεσάλες μαντιλλιές, τραπεζομαντιλλιές, μαξιλάρια κλπ), ἦταν ἀσύγκριτα ἀνώτερα σὲ ὕλικά, κατασκευὴ καὶ λεπτότητα στὴν ἐκτέλεση, ἀπὸ τὰ σημερινὰ, ὁμορφακι' αὐτά. Μοιάζανε πολὺ μὲ παρεμφερῆ ἀσπροκεντήματα τῆς Μήλου Σάμου, Μυτιλήνης, Ἀμοργοῦ, Σκύρου, Ἡλείου κλπ. Τὰ θέματα ὀρισμένων ἀπὸ τὰ κεντήματα αὐτὰ τῆς Κύπρου ἦταν γεωμετρικά, ἀλλὰ καὶ πολλὰ πορμένα ἀπὸ τὸ ζωϊκὸ καὶ φυτικὸ κόσμον σχηματοποιημένα μὲ ξεχωριστὴ ἰδιορρυθμία. Ἀπὸ τὸ ζωϊκὸ κόσμον ἦταν οἱ παραστάσεις μὲ ἀνθρώπους καὶ πουλιά: αἰτοί, παγόνια, πετεινοὶ καὶ ἀπὸ τὸ φυτικὸ: δεντράκια κλαδιά, φύλλα λουλούδια κυπαρισσάκια. Πολλὰ εἶχαν ἀναπαραστάσεις ἀπὸ γλάστρες, μεγάλα καράβια καὶ караβάκια, πού θύμιζαν τοὺς προσφιλεῖς τοὺς ξενητεμένους.

Ἀπὸ τὶς κυπραϊτικὲς νταντέλλες ἡ γνησιότερη ἑλληνικὴ μὲ ἀρχαιότατη παράδοση ἦταν ἡ πιπίλα, ἡ μοναδικὴ καθὼς φαίνεται νταντέλλα, πρὶν ἀπὸ τὴ φραγκοκρατία καὶ ἐνετοκρατία. Γίνεται μὲ τὴ βελόνα καὶ συνηθίζεται σὲ ὄλα τὰ μέρη τῆς Ἑλλάδος. Στὴν Κύπρο καὶ στὴ Σάμο ἡ πιπίλα ἀναπτύχθηκε καὶ ὡς ἐπαγγελματικὴ οἰκιακὴ τέχνη. Γινόταν τὸ περισσότερο μὲ μετὰξια σὲ λεπτότατη ἐπεξεργασία, μεγάλη ποικιλία στὰ σχέδια καὶ τὶς ὀνομασίες. Οἱ πολυπλοκώτερες καὶ φαρδειές πιπίλες σὲ πλάτος 0,10 μ. εἶχαν τὰ μήλα, τὰ τρισηντὰ φύλλα τὰ γιᾶσεμάκια, πού περιπλέκονταν μὲ κλωνάρια, φύλλα καὶ καμιὰ φορὰ μὲ πουλάκια. Ἡ πιπίλα χρῆσιμευε γιὰ στολισμὰ γύρω στὰ μανίκια καὶ τὶς τραχηλιές, στὰ μεταξωτὰ γυναικεῖα ποκάμισα, στοὺς γύρους ἀπὸ τὰ μεταξωτὰ ἰσεντόνια, στὰ μεταξωτὰ μαντιλλια, στὶς μαντιλλιές, (πεσκήρια κλπ.) κι' ἦταν τόσο ἀγαπητὴ ἀπὸ τὶς Κυπραϊσες πού τὶς καλύτερές τοὺς μὲ τὰ μεγάλα τριαντάφυλλα καὶ τὰ γαρούφαλλα τὶς βάζανε καὶ σάν ἐπιμετώπιον κοσμημα πάνω ἀπὸ τὸ φέσι τῆς καλῆς φορεσιᾶς, κι ἄλλες ράβανε γύρω στὸ στηθος καὶ στὸ λαιμό, πάνω στὸ καλὸ κοντογούνη τῆ σάρκα. Τέτοιες πλούσιες πιπίλες, σάν γνήσιες ἑλληνικὲς ἔστειλε, ραμμένες γύρω σὲ μακρὺ ἀσπροκεντημένο λεπτὸ μεταξωτὸ ποκάμισο, ὁ πρῶτος Ἄγγλος ἀρμοστής στὴ βασίλισσα Βικτωρία, πού τόσο ἐνθουσιάστηκε, ὥστε παρήγγειλε νὰ τῆς φιλοτεχνήσει ἡ ἴδια ἡ κοπέλλα ἀπὸ τὴ Λευκωσία, ἀλλὰ δυὸ παρόμοια ποκάμισα.

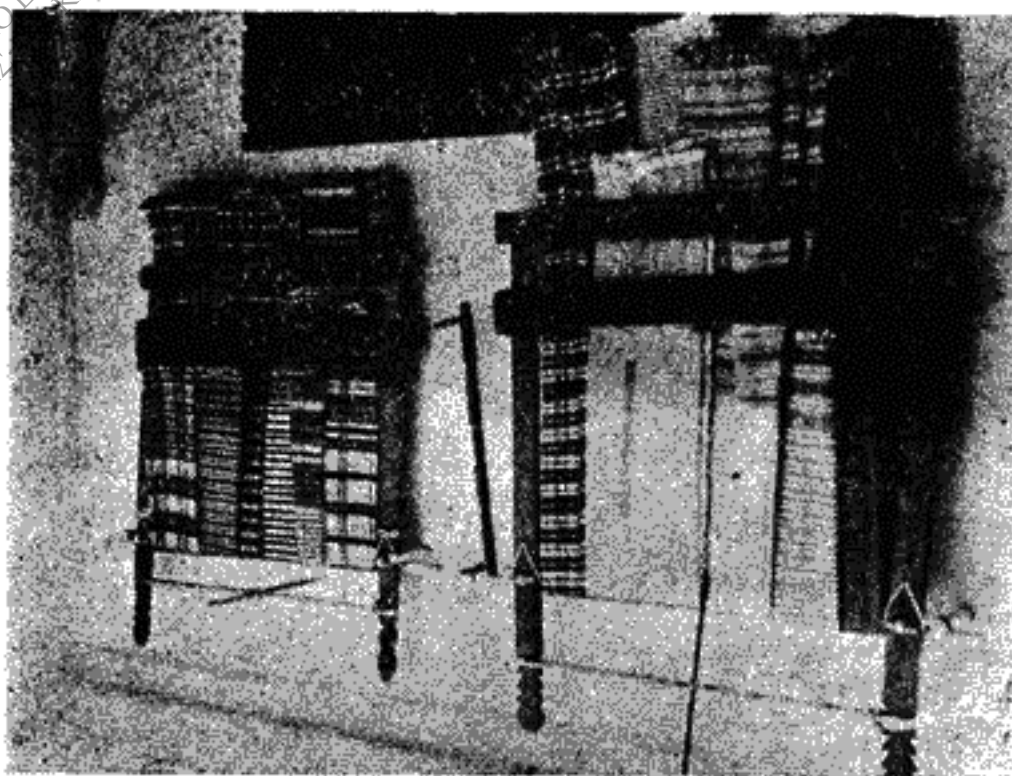
Ἄρτια λοιπὸν καταρτισμένες οἱ γυναῖκες τῆς Κύπρου στὴ λεπτὴ κατασκευὴ τῆς μεταξωτῆς νταντέλλας ἦταν φυσικὸ νὰ ἀποδεχθοῦν ἀπὸ τὴν ἐποχὴ τῆς φραγκο-

κρατίας και ένετοκρατίας τις δυσκολώτατες επίσης στην εκτέλεση νταντέλλες της Δύσης τις γινωμένες με τη βελόνα ή με τὰ κοπανέλια και ιδίως τις νταντέλλες τις γνωστές και καταταγμένες ως της Βενετίας. Έτσι οι παλιές λινές περίφημες νταντέλλες της Κύπρου (εϊκ. 13, 14) και αυτές που κατασκευάζονται σήμερα (εϊκ. 16) είναι πιστά αντίγραφα από νταντέλλες της Δύσης και ως προς την τεχντροπία και τὰ διακοσμητικά σχέδια. Προορίζονταν κυρίως για τὴν ἀμφια και τις ἐκκλησιαστικές χρήσεις τῶν καθολικῶν γι' αὐτὸ παρόμοιες νταντέλλες ἀγόρασε κι' ὁ Ντὰ Βίντσι. Ἡ βιοτεχνία τῶν νταντελλῶν αὐ-

λεκτὰ λευκὰ κεντήματα τῆς Κύπρου, τὰ λεγόμενα Λευκαρίτικα. Τὸ ἐκλεκτὸ αὐτὸ λινὸ ὕφασμα, εἰδικὸ κυρίως γιὰ κεντήματα ποὺ τροφοδοτεῖ ὄχι μόνο τὴν ἀγορὰ τῆς Κύπρου ἀλλὰ και τῆς Ἀθήνας και τοῦ ἐξωτερικοῦ, βόηθησε νὰ τυποποιηθοῦν τὰ κυπριακὰ κεντήματα νὰ ξαπλωθοῦν σήμερα σὲ ὄλο τὸ νησί, ὡς προσοδοφόρος οἰκιακὴ τέχνη και νὰ γίνουν ξακουστὰ παντοῦ.

### ΟΙ ΦΟΡΕΣΙΕΣ ΤΗΣ ΚΥΠΡΟΥ Η ΑΝΤΡΙΚΗ ΦΟΡΕΣΙΑ

Τὴν γέριμη τὴν βράκα ποὺ λάμπει τρίκι-τράκα



12. Ξυλόχτενα τῆς βούφας με ἄμορφα γεωμετρικά σκαλίματα. Κρεμασμένα ἀνάμεσα διάφορα ποικιλότυπα ὕφαντά, (Μουσεῖο Κύπρου).

τῶν εὐδοκίμησε τόσο ὅσο σὲ κανένα ἄλλο νησί, ὅπου ἐπίσης εἶχαν μεγάλη διάδοση οἱ δυτικὲς νταντέλλες. Ἀλλὰ και σήμερα ἀκόμη ἀκμάζει ὄχι μόνο στὰ Λεύκαρα (εϊκ. 16) ἀλλὰ και σὲ ὄλη τὴν Κύπρο. Οἱ περίφημες αὐτὲς νταντέλλες τῆς Κύπρου εἶναι γνωστές στην Ἀθήνα με τὴν ὄνομασία «κυπριαῖκα». Ἡ ἐξαγωγή και κατανάλωσή τους εἶναι μεγάλη ὄχι μόνο σὲ ὄλα τὰ μέρη τῆς Ἑλλάδας ἀλλὰ και στὸ ἐξωτερικό. Ἐπίσης χάρη στην καλλιέργεια και τὴν κατεργασία τοῦ λιναριοῦ στὰ περισσότερα πεδινὰ μέρη και κατ' ἐξοχὴν στις ἐπαρχίες Μεσαρκῶς, Μόρφου ὕφαινονται μεγάλες ποσότητες ἐξαιρετικοῦ λινοῦ ὕφασματος τοῦ ἀργαλειοῦ και ιδίως στὰ χωριά Ζωδιές, Ἀστρομερίτης και Περιστερώνα, ποὺ χρησιμεύσουν γιὰ τὰ ἐκ-

ἡ βράκα τοῦ στή λιμνη  
τζίαι ποῖος νὰ τοῦ τὴν πλύνει ;  
Ποῖος νὰ τοῦ τὴν ἀπλώσει  
νὰ τοῦ τὴν ἔστεγνώσει  
τζίαι πκιά ἐν τζείνη ἵποῦ νὰ τὴν σιδερώσει  
τὴν γέριμη τὴν βράκα ποὺ λάμπει τρίκι-τράκα.

Οἱ φορεσιές τῆς Κύπρου, ἀντρικὴ και γυναικεῖα, διακρίνονται γιὰ τὸν αὐστηρὸ και ἀγνὸ ἑλληνικό τους χαρακτήρα και ὡς πρὸς τὸ σχῆμα και ὡς πρὸς τὸν διάκοσμο. Μποροῦν μάλιστα νὰ θεωρηθοῦν ἀπὸ τις γνησιότερες και ἀνεπηρέαστες ἀπὸ ξένες ἐπιδράσεις ἑλληνικές, με ὕφασματα γινωμένα ὄλα σχεδὸν ἀπὸ τις ἴδιες τις γυναῖκες.

Ἡ ἀντρικὴ φορεσιά, τὸ βρακοποκάμισο, (εϊκ. 17) ποὺ ἔχει λείψει σχε-

δὸν σήμερα, φοριόταν σὲ ὁλόκληρη τὴν Κύπρο ἀπὸ παλιὰ χρόνια, μὲ ἀσήμαντες κατὰ περιοχές, μικρὲς παραλλαγές. Ἀγάγεται στὸν τύπο τῆς ἑλληνικῆς φορεσιᾶς μὲ τὴ βράκα.

Φοροῦσαν πρῶτα τὸ καθημερινὸ μπαμπακερὸ ἄσπρο ποκάμισό ἢ τὸ σκούρο, τὸν ἀλάτζα, ἢ τὸ γιορτινὸ μεταξωτό. Σπάνια οἱ παλιότεροι σὲ ἐξαιρετικὲς περιστάσεις φοροῦσαν κατὰσάρκα φανέλλα.

Ἐπιπλέον φοροῦσαν τὸ σῶβρακο πού κι αὐτὸ συνήθιζαν μονάχα στοὺς γάμους καὶ

τὸν κανισσιουρμά, γινωμένα ἀπὸ μαῦρο βελούδο ἢ ἀπὸ γαλάζια σκούρα, ἢ μαύρη τσόχα. Καὶ στὶς γιορτές τὸ καλοκαίρι φοροῦσαν ἀνοιχτὸ γιλέκο, τὸν περρῖκο ἀπὸ ὕφασμα πολύχρωμο ριγωτὸ (μαῦρο, κίτρινο, κόκκινος).

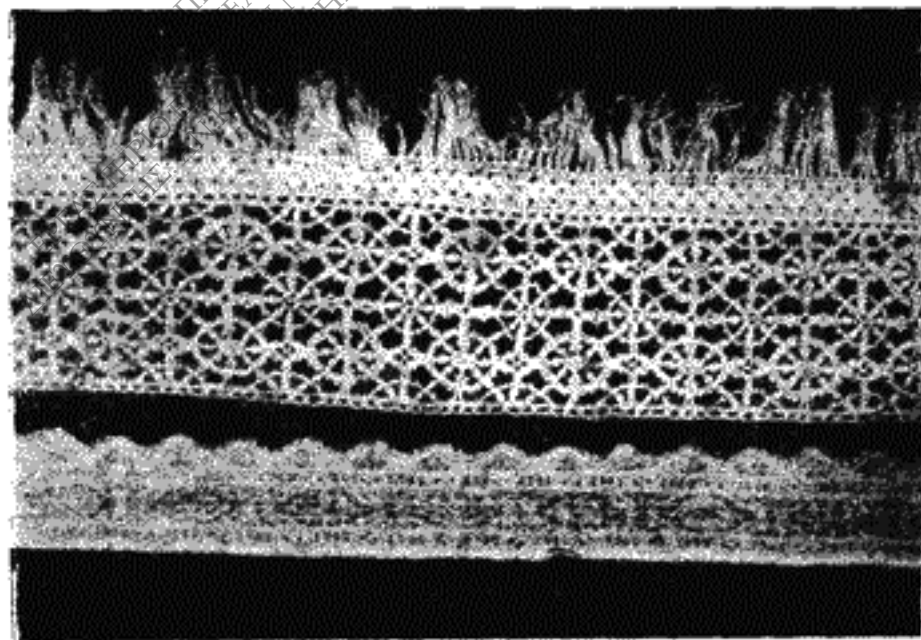
Ἡ ζώνη, συνήθως μάλλινη, μαύρη γιὰ τοὺς ἡλικιωμένους καὶ κόκκινη, ἀλικη, γιὰ τοὺς νιοὺς εἶχε πλάτος 0,40 μ. καὶ μᾶκρος 2,20μ. Οἱ νιοὶ συνήθιζαν στὶς γιορτές καὶ πολύχρωμη μεταξωτὴ ζώνη τὸ τταραπουλούζι.

Στὰ πόδια φοροῦσαν, χωρὶς κάλτσες, τὶς ποδίνες, μεγάλες μπότες ἀπὸ γιδοτόμαρο. Οἱ τσαγκαρποποδίνες, ἦταν οἱ ποδίνες τῆς δουλειᾶς μὲ διπλὲς σόλιες ἀπὸ κάτω καὶ τρομερὲς πρόκες, τὶς ρίζες. Τὸ καλοκαίρι ἔβαζαν ἕνα εἶδος παπούτσια μυτερὰ, ἢ παντούφλες ἀπὸ μαῦρο πετσί καὶ τὰ δυό. Στὶς ἐπίσημες μέρες καὶ στὶς πόλεις, φοροῦσαν μαῦρες ἐλαφρὲς ποδίνες, τὶς φραγκοποδίνες, καθὼς καὶ ἐλαφρὲς κόκκινες, τὶς μπέηκες. Μὲ αὐτὲς φοροῦσαν κάποτε καὶ κάλτσες πού ὅμως φτάνανε κάτω ἀπὸ τὸ γόνατο.

Στὸ κεφάλι βάζανε φεσάκι κόκκινο, σκουφὶ μὲ φούντα, καὶ γύρω στὸ κάτω μέρος τοῦ φεσιου, στρίβανε ἕνα μαντίλι (σαρῖκι) ἀνοιχτόχρωμο οἱ νιοί, καὶ γαλάζιο σκούρο ἢ μαῦρο οἱ γεροντότεροι.

Σήμερα πολλοὶ τοὺς φοροῦν ἀκόμη ἕνα μαντίλι στὸ κεφάλι. Γύρω στὸ λαιμὸ ρίχνανε ἕνα μεγάλο ἄσπρο σάλι παλιότερα, καὶ χρωματιστὸ ἀργότερα, πού συχνά μ' αὐτὸ κουκούλωναν καὶ τὸ κεφάλι.

Τὴ βούρκα (ἐκ. 17 καὶ 20) σάκκο γινωμένο ἀπὸ ὁλόκληρο τομάρι κατσικιου, τὴν κρεμοῦσαν πάντα στοὺς ὤμους σάν πηγαίνανε γιὰ δουλειὰ ἔξω ἀπὸ τὸ χωριό. Δὲν ἔλειπε ὅμως ποτὲ ἀπὸ τὸ γεωργό, τὸν βοσκό, τὸν κυνηγὸ γιὰ νὰ βάζει μέσα τὸ σουγιᾶ του, τὸ τσακούλι ἢ τὸ καρασλί, τὸ κολοκούδι του μὲ τὸ νερό καὶ τὸ λιοπότηρο ἢ τὸν ἄππο τὸ δοχεῖο πού εἶδαμε γιὰ τὶς ἑλῆς ἢ τὸ τυρί. Τὸ δοχεῖο αὐτὸ συχνά γινότανε καὶ ἀπὸ μιά νεροκολοκύθα κομμένη στὸ λαιμὸ καὶ βουλωμένη μ' ἕνα πῶμα τὴν ἀναδρήκα. Στὸ λιοπότηρο πού εἶναι πολ- λές φορές καὶ ξύλινο, ὁμορφο σκαλισμένο



13. Πάνω: Παλιὸ λεπτὸ λινὸ κέντημα ἀπὸ γύρο σεντονιοῦ. Κάτω: Στενὴ νταντέλλα κοπανέλια γιὰ τραπεζομαντιλλιά.

στὶς γιορτές γιὰ νὰ προετοιμάζει καλύτερα τὸ σχῆμα τῆς ἐξωτερικῆς βράκας. Τὸ σῶβρακο κι ἡ βράκα εἶχαν τὸ ἴδιο σχῆμα. Καθένα ἀπὸ τὰ τμήματα αὐτὰ τῆς φορεσιᾶς ἀπαιτοῦσε γιὰ τὴν κατασκευὴ του 9, 50-12,80 μ. βαμβακερὸ ὕφασμα. Τοῦτο χωρίζεται σὲ διάφορα φύλλα πού τὸ καθένα του τὸ λένε σέλλα. Ἡ πλατύτερη βράκα ἢ γαμπρικὴ, ἀποτελεῖται ἀπὸ δέκα σέλλες. Ἡ ἐξωτερικὴ βράκα γινόταν ἀπὸ δίμιτο ὕφασμα ὁλόασπρο ἢ παλιότερη, καὶ βαμμένο μαῦρο ἢ μεταγενέστερη. Τὸ σῶβρακο μακρύτερο ἀπὸ τὴ βράκα δίπλωνε στὸ κάτω μέρος σάν ἔβαζαν τὴ βράκα, ἔτσι πού σχηματιζόταν ἀνάμεσα στὶς κνήμες οὐρά, σάν ὅπως ἔχουν τὰ πρόβατα, λένε, ἢ βράκλα = βράκα.

Στὶς καθημερινὲς φοροῦσαν τὸ ζιμπούνι ἢ τὸ πατσάλι, κοντὸ ὡς τὴ μέση χειριδωτὸ ἐπενδύτη. Τὰ ζιμπούνια γινόταν ἀπὸ ἄσπρο δίμιτο καὶ τὰ πατσάλια ἀπὸ μπαμπακερὸ πολύχρωμο ριγωτὸ (μπλέ καὶ κόκκινο) φαντὸ, ἀπὸ ἀλάτζες. Στὶς γιορτές τὸ χειμῶνα ἔβαζαν τὸ γιλέκο, ἢ τὴ σταυρωτή, ἢ

1. Ποτὲ ὁ Κύπριος χωρικός ἢ βοσκὸς δὲν παίρνει μαζί του κρασί ἔξω ἀπὸ τὸ σπίτι του.



μὲ γεωμετρικὰ σχέδια βάζει καὶ τὸ φαί του, ἐνῶ στὸν ἄπο το γινωμένο μὲ φύλλα φυνιστιᾶς μπαίνουν πάντα τὸ τυρὶ ἢ οἰέλῃς.

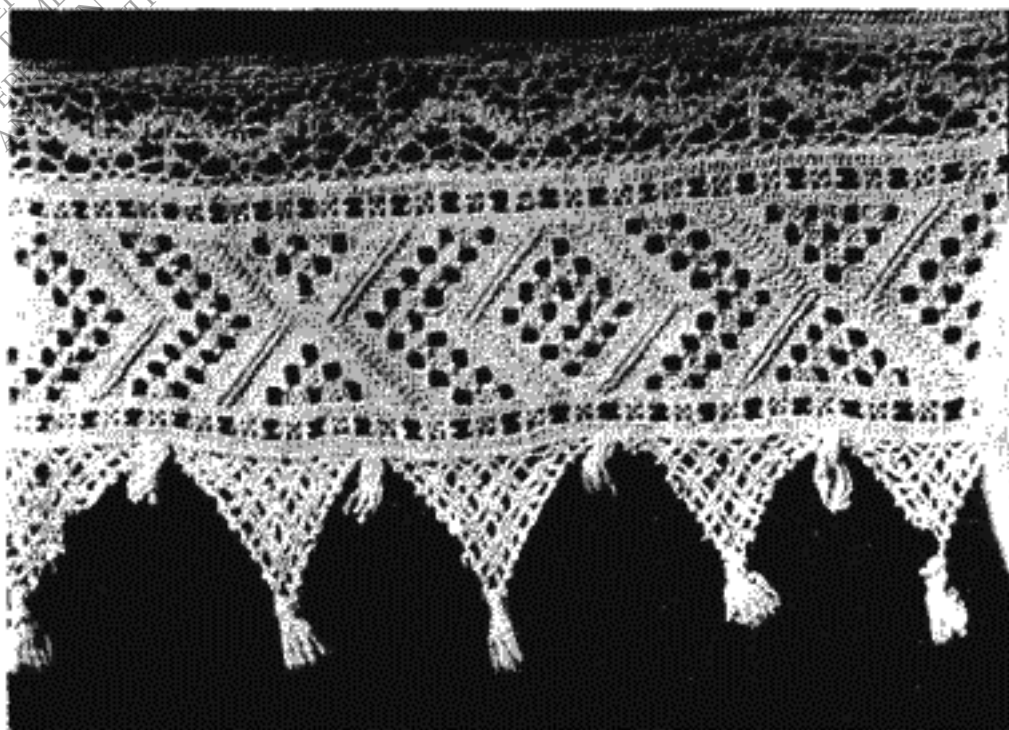
### ΟΙ ΓΥΝΑΙΚΕΙΕΣ ΦΟΡΕΣΙΕΣ

Δυὸ κυρίως τύπους βρίσκουμε στὴ γυναικεία φορεσιὰ τῆς Κύπρου.

α) Τὴ φορεσιὰ μὲ τὸ πολύπτυχο φουστάνι, τὴν *μπρεσσιασάτῃ*, ποὺ συνηθίζονταν κυρίως στὴν ἐπαρχία Ἀμμοχώστου, Μεσαρκᾶς καὶ Λάρνακος. Σήμερα ἐ-

Ἡ *σαγιὰ* ἀποτελεῖται: Ἀπὸ τὴν *ποκαμίσα*, *μπαμπακερὴ* ἢ *καθημερινή* ἢ *μεταξωτή*, *ταϊσότη*, ἢ *γιορτινὴ*. Φτάνει λίγο πιό κάτω ἀπὸ τὸ γόνατο, ἔχει πλατύτατα *μανίκια* καὶ ἰδιότυπο λεπτὸ διάκοσμο, τὶς *ραφάδες*, ἀπὸ *πετροῦδες* (χάντρες πολύχρωμες) τὶς *λελέτσες* ἢ *ψιλιτσες*. Ἄλλες πάλι *ποκαμίσες* στολίζονται μὲ μικρὰ *κεντήματα* γινωμένα στὴ βούφα *κόκκινα* καὶ *πράσινα*.

Τὸ *βρατζίν* (τὰ *βράκια*) ποὺ τὸ βρίσκουμε καὶ σὲ ἄλλες ἑλληνικὲς φορεσιᾶς



Παλιὸ κέντημα ἀσπροπλούμι χυτὸ ἢ ξιφτιτὸ (ξεφτιστὸ). Πάνω καὶ κάτω λινὴ νταντέλλα. Γιὰ γύρο σὲ σετόνι.

ξακολουθοῦν νὰ τὴ φοροῦν στὸ χωριὸ Λύση. Ἡ φορεσιὰ αὐτὴ κρατᾶει ὄλα τὰ στοιχεῖα τῆς νησιώτικης φορεσιᾶς μὲ τὴν πολύπτυχη φούστα.

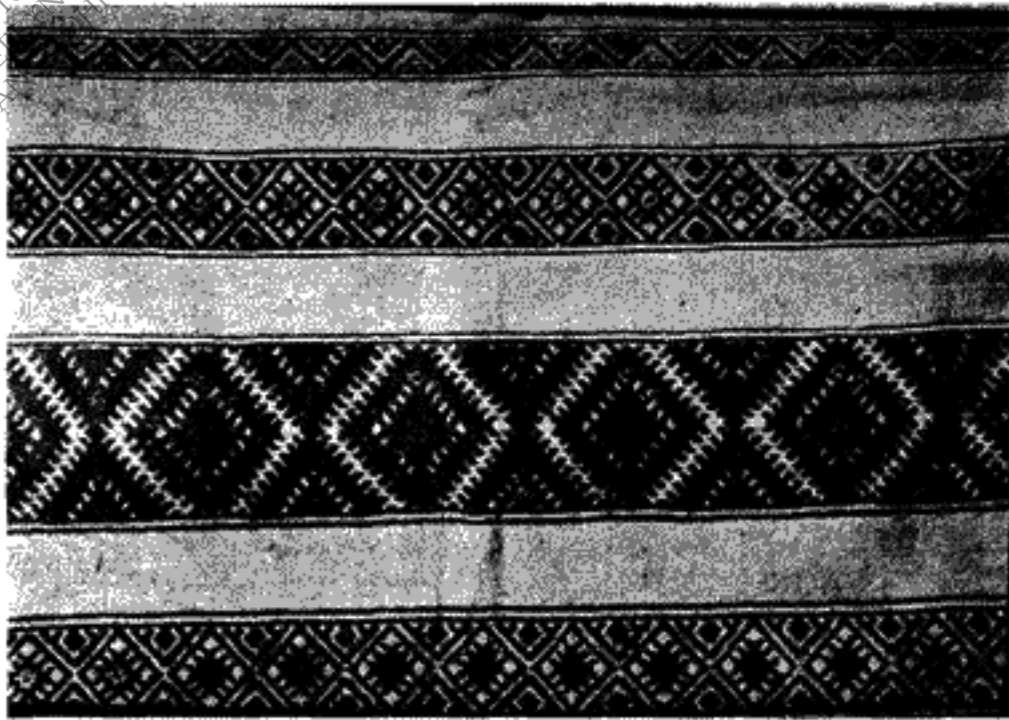
β) Τὶς *σαγιές* ἢ τὴ *σαγιὰ* (ἀπὸ τὸ βυζαντινὸ *σαγιόν*) ἢ τὸ *ἀντερί*, τὸ ποδηρὸς χειριδωτὸ φόρεμα τὸ ἀνοιχτὸ μπροστὰ σὰν ἐπενδύτης ἀπὸ τὸ ὁποῖο παίρνει κατ' ἐπέκταση ὀλόκληρη ἢ φορεσιὰ τὴν ὀνομασία τῆς, *σαγιὰ* (εἰκ. 18 καὶ 22) ἢ ἢ *ἀντερί*. Συνηθίζονταν στὶς ἐπαρχίες Πάφου, Μόρφου, Κερήνειας καὶ στὸ Ριζοκάρπασο. Στὸ τελευταῖο ἢ *σαγιὰ* ἦταν *καθιερωμένη* καὶ ὡς *καθημερινή*, καὶ ὡς *γιορτινὴ φορεσιὰ*, ἐνῶ στὶς ἄλλες ἐπαρχίες ἔβλεπε κανεὶς τὴ *σαγιὰ* ἢ τὸ *ἀντερί* γιὰ *καθημερινὴ φορεσιὰ* καὶ τὸ πολύπτυχο φουστάνι γιὰ *γιορτινὴ*. Τὸ τελευταῖο θεωρεῖτο ὡς ἡ καλύτερη καὶ ἐπισημότερη φορεσιὰ, ἢ *ἀλλαγή* ποὺ φοροῦσε ἢ *νύφη* καὶ ὄλες οἱ γυναῖκες στὶς *γιορτές* στοὺς *γάμους*, τὰ *πανηγύρια*.

(Ἀθηνῶν, Γιαννίνων, Μυτιλήνης, Σάμου Κρήτης κλπ.). Τὰ σκέλη του, τὰ *ποϊνάρα*, φτάνουν ὡς τὸν ἀστράγαλο ὅπου *σουρώνει* καὶ ὀνομάζεται *φουκάριν* ἢ *φουκαροῦ* (δ) *ιν*. Γιὰ τὴν κατασκευὴ τοῦ *βρατζιοῦ* ἀπαιτοῦνται 3. 20 μ. *μπαμπακερὸ ὕφασμα* γιὰ τὸ *καθημερινὸ* καὶ *μεταξωτὸ* γιὰ τὸ *γιορτινὸ* καὶ *νυφικὸ*. Τὸ κάτω μέρος τοῦ *βρατζιοῦ* τὸ *ποβράτζι*, ἔχει *στά καλύτερα βρατζιά* *πλούσια* *πολύχρωμα* *κεντητὰ* στὴ *βούφα*, *πλουμιὰ* σὲ ὕψος 0, 25 μ. (εἰκ. 18). Τὰ *πλουμιὰ* αὐτὰ εἶναι *γινωμένα* *στά καθημερινὰ βρατζιά* μὲ *πολύχρωμα* *μπαμπάκια* καὶ *στά γιορτινὰ* μὲ *μετάξια*, *κουκούλια*, *κλωσμένα* καὶ *βαμμένα* ἀπὸ τὶς *γυναῖκες*. Τὰ *πλουμιστὰ βρατζιά* χαρακτηρίζονται ἀπὸ τὰ *κεντήματά* τους μὲ *διάφορες ὀνομασίες* ὅπως *ποβράτζιστρογγυλό*, *χασανλί*, *τουρτζι*, κλπ.

Ἡ *σαγιὰ* ἢ οἱ *σάγιες* τὸ *ἐξωτερικὸ φόρεμα* ἔχει *μιὰ μικρὴ παραλλαγή* στὸ

σχῆμα ἀπὸ τὸ ἀντερί ποὺ φοριόταν κυρίως στὴν ἐπαρχία Πάφου. Παρόμοια φορέματα βρίσκομε σὲ πολλά ἄλλα ἑλληνικὰ μέρη (Μέγαρα, Ἀθήνα, Ἀλμυρός, Μακεδονία, Χαλκιδική, Σουφλί Θράκης, Κάλυμνος κλπ.) μὲ παραλλαγές στὸ σχῆμα καὶ διαφορὲς ἢ ἴδιες ὀνομασίες ὅπως: σαγιᾶς, καβάδι, ἀντερί, κάπλαμας, καφτάνι κλπ. Ἡ σαγιᾶ γίνεταί ἀπὸ ριγωτῶ ἀλατζᾶ βαμβακερῶ ἢ βαμβακομέταξο (εἰκ. 18 καὶ 22). Ἐχει μακριὰ καὶ πλατεῖα μανίκια ἀνοιχτὰ ἀπ' τὸν ἀγκῶνα καὶ κάτω, τὰ προμάνικα ντυμένα ἐσωτερικὰ γιὰ ν'

Ἡ στολὴ ποὺ φοροῦσαν τὶς Κυριακὲς καὶ τὶς ἐπισημότερες γιορτὲς ἦταν ὅμοια μὲ τὴ σαγιᾶ γινωμένη ὁμοῦς μὲ καλύτερα ὑφάσματα: Ἡ σὰρκα ἔμπαινε παραπάνω ἀπὸ τὴ σαγιᾶ. Εἶναι κοντὸς ὡς τὴ μέση ἐπενδότης ἀνοιχτὸς μπροστὰ μὲ μανίκια, σὰν κοντογούνι. Γινόταν ἀπὸ μαύρη τσόχα, τζιουφᾶ, κι' εἶχε ὀλόγουρα σιὸ στήθος, σιὸ λαιμὸ, σιὰ μανίκια, καὶ σιὴ μέση πλούσια κεντήματα γινωμένα μὲ χρυσᾶ ἢ ἀσημένια κορδονάκια, τὰ χάρτζια (εἰκ. 1.) Στὶς καλύτερες σάρκες κεντοῦσαν καὶ τὶς πλάτες ὀλόκληρες, οἱ παλαιοὶ χρυ-



15: Πολύχρωμα κεντήματα τῆς βούφας (ἀργαλειοῦ), ἀπὸ μαυτιλλιά (πασκίρι).

ἀνασηκῶνονται, ν' ἀνασκουμπῶνονται σὲ ὀρισμένες περιστάσεις.

Τὸ ζῶνιν δενόταν σιὴ μέση πάνω ἀπὸ τὴ σαγιᾶ. Εἶναι μεταξωτὸ κόκκινο μαντίλι μὲ ἔντυπο διάκοσμο.

Ὅσες εἶχαν μακριὰ μαλλιά τὰ χτένιζαν δυὸ πλεξοῦδες ποὺ πέφτανε σιὴν πλάτη καὶ ὄσες εἶχαν κοντὰ τὰ τύλιγαν στεφάνι σιὸ κεφάλι. Δυὸ μαντίλλια (μαντίλλιν) μὲ σταμπωτὰ κλαδιὰ ποὺ διακρίνονταν μὲ διάφορες ὀνομασίες κιτρομηλάτο, κάρανευτο, καλυμπάτο κλπ. ἀποτελοῦσαν τὸν κεφαλόδεσμό τους. Τὸ μικρότερο μαντίλι, τὸ τσεμπέρι, τὸ κρασάτο δενόταν σφιχτὰ σιὸ κεφάλι. Τὸ ἐξωτερικὸ καὶ μεγαλύτερο τυλιγόταν χαλαρὰ κάτω ἀπὸ τὸ σαγόνι, γύρω ἀπὸ τὸ λαιμὸ. Στὰ πόδια φοροῦσαν ἄσπρες κάλτσες, τσοουράπια, κι' ἐλαφρὰ παπούτσια, τὰ γεμενιά γιὰ τὸ σπιτί καὶ τὶς κοττοῦρες γιὰ τὸ δρόμο.

σοραφτάδες μὲ τὰ γνωστὰ χρυσᾶ ἢ ἀσημένια χρυσονήματα καὶ χρυσογάιτανα τῆς Κύπρου. Μὲ τὴ σὰρκα πολλὲς φοροῦσαν τὴ σαγιᾶ κι' ἄλλες ἕνα φοῦστάνι πολῦπτυχο, ἄσπρο ἢ κόκκινο, τὸ ρουτζιέτιν.

Πάνω ἀπὸ τὴ σὰρκα ρίχνανε τὰ τελευταῖα χρόνια κι' ἕνα ἄλλο φόρεμα πολῦπτυχο σὰν μπερτα ποὺ ἔφτανε ὡς τὰ γόνατα. Κι' αὐτὸ τὸ λέγανε ρουτζιέτιν. Γινόταν ἀπὸ κόκκινο ὑφασμα γιὰ τὶς νιὲς καὶ λευκὸ γιὰ τὶς μεσήλικες καὶ ἡλικιωμένες (εἰκ. 18). Οἱ πολὺ λεπτὲς πιέτες του (πλισσὲ) μαζεῦονταν γύρω ἀπὸ τὸ γιακᾶ ὅπου κουμπώνει μὲ κόπτσια.

Ἡ ζῶνι, πλατεῖα ταινία ἀπὸ βελούδο ἦταν ὀλοκέντητη μὲ χρυσᾶφι καὶ κούμπωνε μπροστὰ μὲ δυὸ μεγάλες ἀσημένιες ἢ μαλαμοκαπνισμένες πόρπες, τὰ γνωστὰ θηλυκωτάρια τ' ἀσημοζούναρα.

Στὸ κεφάλι βάζανε φεσάκι, καὶ παραπάνω ρίχνανε τὸν τσερβιέ, τετρά-

γωνο ἄσπρο μεταξωτό μαντίλι κεντημένο με πολύχρωμα μετάξια. Στόν κεφαλόδεσμο αὐτό πολλές φορές προσάρμοζαν πάνω στό φέσι νάν ἐπιμετώπιο κόσμημα τίς πιπίλες, πού εἶδαμε.

Τό λαιμό στόλιζε περίτεχνο περιλαίμιο κόσμημα, ὁ κερνταυές (εἰκ. 6) καί τό στήθος ἄλλα ἐπιστήθια κοσμήματα (εἰκ. 7) καθὼς καί πολλές χρυσές λεπτές ἀλυσσίδες, λεπτότατα ἐπεξεργασμένες, τὸ μίρμιβ. Δὲ λείπανε ὁμῶς καί τὰ κωσταντινάτα ὅπως καί τὰ φλουριά ραμμένα καί κρεμασμένα ἀπὸ μικρὲς πάνινες ταινίες γύρω στό λαιμό καί στό στήθος.

Ἡ φορεσιὰ τῆς νύφης, ὁ στόλος, ἦταν ὁμοία με τὴν ἐπίσημη. Τὸ φουστάνι ὁμῶς τὸ ρουτζιέτιν λεγόταν δουμπλέτιν, καί ἦτο κάπως διαφορετικό ἀπὸ λεπτὸ λευκὸ χασέ. Στό κεφάλι ἡ νύφη ἔριχνε κόκκινη λεπτὴ σκέπη πού σκέπαζε ὄλο τῆς τὸ πρόσωπο, συνήθεια πολὺ παλιὰ καί γνωστὴ στό περισσότερα ἑλληνικὰ μέρη.

#### ΜΕΡΙΚΑ ΚΑΤΑΣΚΕΥΑΣΜΑΤΑ ΑΠΟ ΤΗ ΖΩΗ ΚΑΙ ΤΙΣ ΔΟΥΛΕΙΕΣ ΤΟΥΣ

Ἀπὸ τὰ χωρικά εἶδη καί σκεύη πού ἐξυπηρετοῦν σήμερα τίς ἀνάγκες τῆς ὑπαίθρου ὀλόκληρης τῆς Κύπρου καί κρατᾶνε ἐμφανεστερὴ τὴ σφραγίδα ἀπὸ τὸ φυσικὸ τῆς περιβάλλον, τὴν τεχνικὴ τῆς τοπικῆ παράδοσης περιγράφουμε μερικά ἀπὸ τὰ πιὸ χαρακτηριστικά, πού δίνουν καί μιὰ μικρὴ εἰκόνα ἀπὸ τὴ ζωὴ καί τίς ἀσχολίες τοῦ κυπριακοῦ λαοῦ.

Αὐτὰ εἶναι: Τὰ κεραμικά, τὰ πλεχτά με φυτικά ὄλικά, καί οἱ κολοκύθες.

#### ΚΕΡΑΜΙΚΑ

Μὲ ἀγγειοπλαστικά ἔργα γινωμένα με κοκκινόχρωμα καί τώρα συνήθως με ἀργίλλο, τροφοδοτοῦν τὰ ἐργαστήρια, πού εἶδαμε παραπάνω, σήμερα μονάχα ὀλόκληρη τὴν Κύπρο. Πολλὰ ἀπὸ τὰ ἀγγεῖα αὐτὰ εἶναι ἐσωτερικὰ ἀλοιοφτά: καί ἄλλα ἔχουν στὴν ὄψη χαραχτά στολίδια, γεωμετρικά σχήματα, φύλλα, κλαριά, λουλούδια, κοπέλλες ἀντρες, βαρκοῦλες καράβια. Ἀπὸ τὰ ἀγγεῖα αὐτὰ ἀναφέρομε μερικά:

Τίς κοῦζες (ἢ κοῦζα) πῆλινα κοκκινωπά ἀγγεῖα γιὰ τὸ σπῆτι με ἓνα ἢ δυὸ χεροῦλια πού χωρᾶνε πέντε ὡς δέκα ὀκόδες νερό, (εἰκ. 13, 19). Οἱ κοῦζες οἱ καμηλαρίσιες με τὰ δυὸ πάντα χεροῦλια, πού λένε πὼς πῆραν τὴν ὀνομασία γιὰτὶ δένονταν στό σαμάρι τῆς καμήλας. Τοῦτες συνιθίζονται ἀκόμη στό ὄρεινὰ μέρη. Τίς βρίσκομε καί στό μοναστήρια. Καί τὰ δυὸ σχήματα τῆς κούζας εἶναι ὁμοία με προϊστορικά εὑρήματα πού στολίζουν σήμερα πολλὰ μουσεῖα τῆς Εὐ-



16. Σημερινὴ νταντέλλα Κύπρου γνωστὴ ὡς κυπραῖκη. (Τεχνοτροπία Βενετίας)

ρώπης καί Ἀμερικῆς.<sup>1</sup>

Τὰ σταμνιά μικρὰ πιθάκια με στόμιο ὄχι πολὺ ἀνοιχτό (εἰκ. 19) χωρᾶνε δεκαπέντε - εικοσιπέντε ὀκάδες περίπου ἑλῆς ἢ χαλούμια (τυριά). Ἐλῆς καί χαλούμια συνήθως φυλᾶνε στό σταμνιά αὐτά. Βάζουν καί καμιά φορά ἄλουσιβια, πού πάντα ἔχει ἔτοιμη ἢ νοικυρά γιὰ τὴν καθαριότητα τοῦ σπιτιοῦ. Τὸ σχῆμα πολλῶν σταμνιῶν κωνικὸ πρὸς τὰ κάτω εἶναι γνωστὸ ἀπὸ τὴν ἀρχαιότητα, γιὰ νὰ τὰ χώνουν μέσα στό χῶμα ὥστε νὰ στέκονται καλά. Συνηθίζεται καί στὴν Κρήτη καί σὲ ἄλλα μέρη τῆς Ἑλλάδος καί τῆς Ἀνατολῆς.

Τοὺς μπόττες (ὀμπόττες), τίς βάτ-

1. Τίς κοῦζες τίς τοποθετοῦν στόν γνωστὸ σταμνοστάτη, πού βρίσκεται ἀκαμμένος συχνὰ μέσα στόν τοῖχο τοῦ ἡλιακοῦ ἢ σὲ μιὰ κατάλληλα διασκευασμένη ἐύλινη ἢ πέτρινη βάση. Ὁ σταμνοστάτης, ὅπως τὸν λένε παντοῦ στὴν Κύπρο, δὲν λείπει καί ἀπὸ τὰ κελλιά τῶν μοναστηριῶν τῆς Κύπρου.



τες (ἢ βάττα) ἢ τις κουκουμάρες ἐπιτραπέζια κοκκινωπά ἢ λευκά



17. Τὸ βρακοποκάμισο ἢ ἀντρικὴ φορεσιὰ. (Ἀπὸ τὸ λεύκωμα Ἐθνικῶν ἔνδυμασιῶν Μουσείου Μπενάκη)

ἀπὸ ἀργιλλο κανάτια γιὰ τὸ κρῦο νερό. Χωρᾶνε μία ὡς δύο ὀκάδες καὶ ἔχουν καὶ πιατάκι γιὰ νὰ τ' ἀκουμπᾶνε.

Τις κοῦπες ἢ τις τσάρτες, βσθειὰ πιάτα γιὰ τὸ φαί.

Τὰ καπνιστήρια. Τὸ ἀρχαῖκό σχῆμα τους συνηθίζεται καὶ σὲ ἄλλα παρόμοια ἑλληνικὰ κατασκευάσματα. Πάνω στ' ἀναμμένα κάρβουνα βάζουν ἀντὶς γιὰ λιβάνι ξεραμμένα φύλλα ἑληᾶς. Τὴν Κυριακὴ στὰ Βάγια κάθε νοικοκυρὰ πηγαίνει στὴν ἐκκλησιὰ μ' ἓνα μάτσο κλαδιὰ ἑληᾶς ἀνθισμένης. Τὴν ὥρα ποὺ ὁ παππᾶς διαβάζει τὸ Εὐαγγέλιο τῆς ὑποδοχῆς τοῦ Χριστοῦ στὰ Ἱεροσόλυμα, κόβουν ὄλοι ἓνα κλωναράκι ἑληᾶς καὶ τὸ πετάνε χάμω. Μετὰ τὴ λειτουργιὰ βάζει κάθε γυναῖκα ἓνα σημάδι στὰ κλωνάρια τῆς καὶ τὰ πάει στὸ Ἱερό ὅπου τὰ ἀφήνει κάτω ἀπὸ τὴν Ἁγία Τράπεζα ὥσπου νὰ σαραντίσει τὸ Χριστὸς Ἀνέστη, ὡς τὴν Ἀνάληψη.

Τις ραντιστῖρες, μεγάλες πῆλινες κανάτες μὲ ἀνοιχτὸ στόμιο ποὺ μὲ αὐτὲς ραντίζουν τὸ χωματένιο δάπεδο τοῦ σπιτιοῦ.

Τὰ κουμιά ἢ τὰ πιθάρια με-

γάλα ἀγγεῖα, ἀπὸ κοκκινόχωμα. Χωρᾶνε 50-300 ὀκάδες λάδι, ἑληές, κρασί, χαλούμια, σίγλινα (χοιρινὸ λίπος) ὄσπρια κ. ἄ. Ἀπ' αὐτὰ τὰ μεγαλύτερα τὰ λένε τζάρες. Στὰ τελευταῖα φυλᾶνε καὶ τὰ δημητριακὰ καὶ ἰδίως στὶς ὄρεινὲς ἐπαρχίες ποὺ δὲν ἔχουν μεγάλες σοδειές, ἐνῶ στὶς παραγωγικὲς συνηθίζουν τις ψαθαρκιές, ποὺ θὰ δοῦμε. Τὰ σχήματα στὰ περισσότερα ἀπὸ τὰ κουμιά αὐτὰ τελειώνουν ἐπίσης σὲ κῶνο. Γιὰ νὰ στέκονται τὰ χώνουν μέσα στὸ χῶμα καὶ ἄλλα τὰ τοποθετοῦν σὲ κατάλληλο μεγάλο σπήλιος ξύλινο σταμνοστάτη.

### ΤΑ ΠΛΕΧΤΑ ΜΕ ΦΥΤΙΚΑ ΥΛΙΚΑ

Βαθειὰ ριζωμένα ἔχουν πάρει πρωταρχικὴ θέση στὴ ζωὴ τους, τὰ πλεχτὰ ἀπὸ διάφορα φυτικὰ ὑλικά, στενὰ συνδεδεμένα μὲ τις οἰκιακὲς καὶ γεωργικὲς χρήσεις. Ἀπὸ τὸ εἶδος τοῦ φυτοῦ καὶ ἀπὸ τὸν τρόπο τῆς κατασκευῆς διακρίνονται σὲ ἔξη εἶδη, ὅπως σὲ ὄσα γίνονται:

α) Μὲ ποκαλάμη, σιτοκάλαμο μα-



18. Ἡ Ριζοκαρπασίτικη φορεσιὰ. (Ἀπὸ τὸ λεύκωμα Ἐθνικῶν ἔνδυμασιῶν Μουσείου Μπενάκη).

κρὸ καθὼς οἱ τσέστοι, σὲ διάφορα μεγέθη καὶ μερικὰ καλαθάκια-

β) Μὲ βοῦρλα, τὰ σκληνίτσα, ὅπως: διάφορα ζιμπίλια σὲ ποικίλα μεγέθη καὶ συρίζες ζιμπίλια μεγάλα σὰν κοφίνια ἐνωμένα ἀνάμεσά τους γιὰ νὰ τὰ φορτώνουν στὸ σαμάρι τῶν ζώων.

γ) Μὲ καλάμια σχισμένα: ὅπως καλάθια, κοφίνια, καλάθες καὶ διάφορες ψαθαρκιές.

δ) Μὲ καζάβι, ὑδρόβιο φυτό πού τὸ βρίσκουν στὶς λίμνες καὶ στὰ ποτάμια ὅπως: ψάθες γιὰ νὰ τὶς στρώνουν στὸ χωματένιο δάπεδο τοῦ σπιτιοῦ, κλπ. Μὲ καζάβι πλέκουν καὶ τὸ κάθισμα στὶς καρέκλες τους, τὶς τσαέρες (εἰκ. 20) πού σήμερα συνηθίζουν σὲ ὅλα τὰ χωρικά σπιτία.

ε) Μὲ λυγαριές, τὰ λλιάδκια ἢ τὶς λλιάδκιιές, ὅπως: καλάθια καὶ κοφίνια σὲ διάφορα μεγέθη.

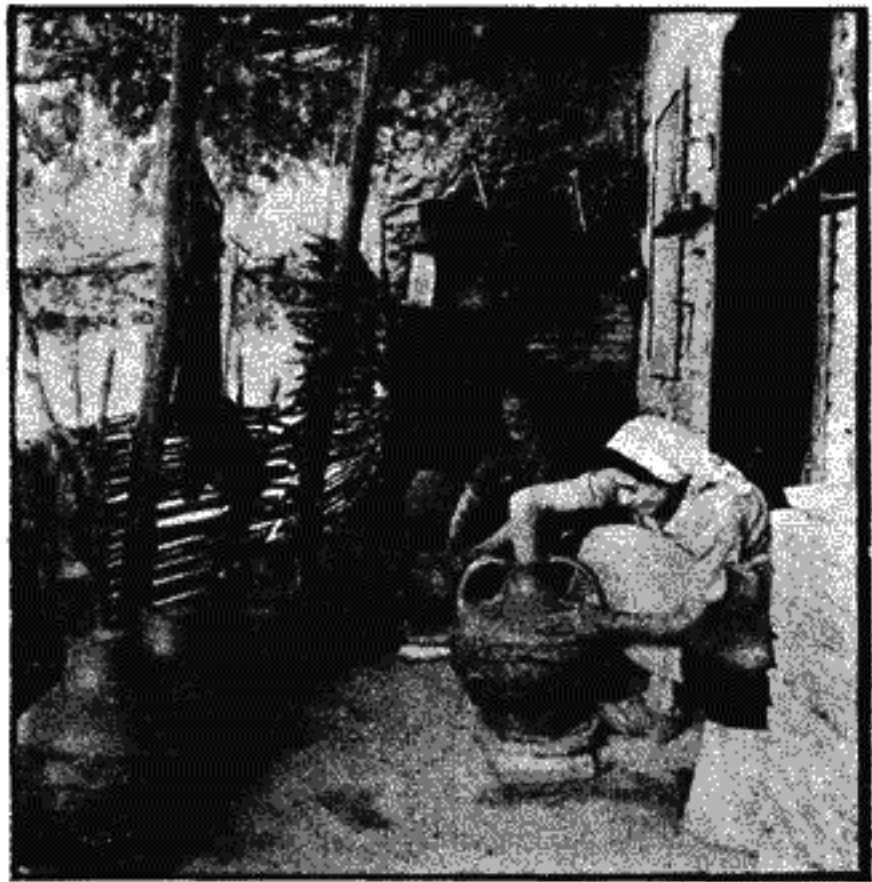
στ) Μὲ φύλλα φοινιτσιάς, ὅπως: κουτάκια σὰν τὸν ἄππο τοῦ βοσκοῦ καὶ διάφορα πανεράκια πολλές φορές βαμμένα.

Οἱ τσέστοι ἢ οἱ τζέστοι, (εἰκ. 3), δίσκοι καὶ δισκάκια, ἔχουν ὀλόγυρα οἱ περισσότεροι ἓνα κυρτὸ γύρο ψηλὸ ἓνα - δυὸ ἑκατοστά. Οἱ μεγαλύτεροι τσέστοι ἔχουν διάμετρο 0,70-1,00 μ. καὶ χρησιμεύουν γιὰ χαμηλὸ τραπέζι σὰν ὅπως ὁ σοφρὰς ἢ τὸ χάλκινο σινί σὲ ἄλλα μέρη τῆς Ἑλλάδας. Τοὺς τοποθετοῦν πάνω σὲ μιὰ βάση, σκαμνὶ γινωμένο ἀπὸ ξύλο κοινὸ ἢ ἀπὸ εἰδικὸ φυτό μὲ πολὺ ἑλαφρὸ ξύλο σὰν φελλὸ (νάρθηξ ἀρχ. ἀρτηκας), πού τὸ λένε παντοῦ στὴν Κύπρο ἀναθρήκα, ἢ ἀναθρήκα καὶ στὸ Καρπάσι ἀναγρήκα. Κάθονται σὰν τρῶνε ὀλόγυρα στὸν τσέστο σὲ χαμηλὰ σκαμνάκια καὶ παλιότερα σὲ καρεκλίτσες ὅπως εἶναι π. χ. οἱ γνωστὲς Σκυριανές. Συχνά, τὸν παλιὸ καιρὸ, κάθονταν καὶ πάνω στὶς ψάθες, σταυροπόδι. Μέσα στοὺς ἴδιους τσέστους κουβαλοῦσαν τὰ ψωμιά καὶ τὰ κόλυβα καθὼς καὶ τὰ στεφάνια καὶ τὰ κουφέτα τοῦ γάμου στὴν ἐκκλησιά. Στοὺς ἴδιους πάλι βάζανε διάφορα κεράσματα πού τὸ μετέφεραν τὸ Σάββατο, τὴν παραμονὴ τοῦ γάμου, ἀπὸ τὸ σπίτι τοῦ γαμπροῦ στὴ νύφη καὶ ἀπὸ τὸ σπίτι τῆς νύφης στοῦ γαμπροῦ. Καὶ τὴν Κυριακὴ τῆς Τυροφάγου καθὼς κοί στὴ γιορτὴ τοῦ Ἁϊφίλιππα, τὴ μικρὴ ἀπόκρηα, στὶς σήκωσαις, κουβαλοῦσε μὲ τοὺς τσέστους τὰ φαγιά τῆς κάθε οἰκογένεια — κόττα βραστή, πιλάφι, μακαρόνια ἢ ἄλλο κρέας,

ἀρνί, χοιρινό, λουκάνικα, κυνήγι, πηχτή, πουρέκια — καὶ πήγαινε στὸ σπίτι πού ἦταν καλεσμένη γιὰ νὰ γλεντήσουν ὅλοι μαζί. Τοὺς τσέστους στήνανε γραμμὴ ἢ σὲ κύκλο καὶ κάθε οἰκογένεια καθόταν γύρω στὸ δικό της.

Μέσα στοὺς τσέστους βάζανε γιὰ νὰ στεγνώσουν καὶ τὸ φιδὲ τὰ μακαρόνια, τὶς μουστόπιτες, τὸν τραχανᾶ, πού κάνανε μόνες τους οἱ γυναῖκες. Παίρνει δηλ. ὁ τσέστος τὴ θέση τοῦ σινοῦ πού κι' αὐτὸ μεταχειρίζονται ἄλλοῦ γιὰ τοὺς ἴδιους σκοπούς.

Οἱ τσέστοι πλέκονται μὲ σιτοκάλαμο ἀκατέργαστο. Φτιάχνουν ἓνα πλόκαμο ποκαλάμη μὲ χόντρος ἓνα δάχτυλο περί-



19. Φοινί, ἀγγειοπλαστικὸ ἐργαστήρι. Κούζα μὲ δυὸ χέρια γιὰ νερό καὶ σταμνιά γιὰ νὰ φυλᾶνε μέσα ἐληθέςκαὶ χαλούμια.

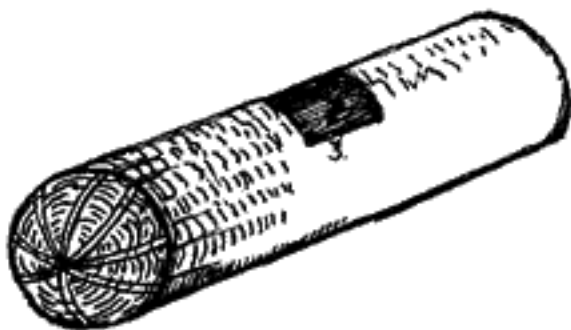
που, πού χρησιμεύει γιὰ γέμισμα καὶ τὸν τυλίγουν ὀλόγυρα ἐπιμελημένα μὲ καλὴ ποκαλάμη. Τοὺς τυλιγμένους αὐτοὺς πλόκαμους ράβουν προσεχτικὰ μὲ κλωστή σὲ σχῆμα κυκλικὸ ἔτσι πού σχηματίζεται ἓνα μαζὶ μεγάλος δίσκος. Ἄλλοι τσέστοι εἶναι ὀλόασπροι καὶ ἄλλοι εἶναι ἐγχρωμοὶ μὲ βαμμένη ποκαλάμη πράσινη καὶ κόκκινη. Μὲ τοὺς χρωματισμοὺς αὐτοὺς στολίζουν μὲ διάφορα γραμμικὰ καὶ γεωμετρικὰ σχέδια, ρομβοειδῆ, τετράγωνα, τρίγωνα, τὸ ἄσπρο φόντο τοῦ τσέστου (εἰκ. 3). Τσέστοις ἔχουν τὰ καλύτερα σπιτία τέσσερις καὶ πέντε μεγάλους. Τοὺς κρεμοῦν

συνήθως στὸν τοῖχο τοῦ σπιτιοῦ.

Οἱ μικρότεροι τσέστοι, τὰ τ σ ε σ τ ι ἄ, ἔχουν διάμετρο 0,15—0,35 μ. Χρησιμεύουν σὰν δίσκοι καὶ γιὰ νὰ βάζουν μέσα διάφορα π ω ρ ι κ ἄ, καρύδια, σταφίδες, αὔκα, μύγδαλα καὶ ἄλλα, πού συχνά προσφέρουν οἱ χωρικοί.



20. Καρέκλα, τ σ α ἔ ρ α ἀπὸ ὄξυά. Στὸ χέρι τῆς κρεμασμένη ἢ βούρκα. Στὸ κάθισμα πηδισαύλιν.



21. Ἄριθ. 1. Οἱ ψ α θ α ρ κ ι ἔ ς.—Ἄριθ. 2. Οἱ κ ο υ κ ο υ ρ ι ἔ ς γιὰ τὰ πουλερικά.—Ἄριθ. 3. Πορτίτσα.

Τὰ βούρλινα ζιμπίλια, ἔχουν διάφορα μεγέθη, σχήματα, καὶ συνήθως ἓνα ἢ σπανιότερα δυὸ χεροῦλια. Εἶναι ἓνα εἶδος μαλακοῦ καλάθιοῦ χρήσιμο γιὰ διάφορες ἀνάγκες. Στὸ ζιμπίλι βάζει ὁ γεωργὸς τοὺς σπόρους τοῦ καρποῦ γιὰ τὴ σπορά. Σὰν σπέρνει τὸ κρεμάει στὸ ἀριστερό του χέρι καὶ μὲ τὸ δεξί του παίρνει καὶ σκορπάζει τὸ σπόρο. Μὲ τὰ ζιμπίλια μαζεύουν οἱ κοπέλλες κι' οἱ γυναῖκες τῆς ἐληές, τὰ φασόλια τὰ λ ο υ β ι ἄ, δηλ. τὰ κουκιά κ.ἄ., ἀπὸ τὰ χωράφια.

Μὲ ἄλλα ζιμπίλια σὲ σχῆμα στρογγυλὸ καὶ ὄχι πολὺ ψηλὸ βάζουν τῆς κοπανισμένες ἀπὸ τὸ μύλο ἐληές στὸ ληοτριβί. Τοποθετοῦν τὸ ἓνα πάνω στὸ ἄλλο τὰ ζιμπίλια μὲ τῆς ἐληές, ἔτσι πού μὲ τὴν πίεση τοῦ ληοτριβοῦ βγαίνει μέσα ἀπὸ τὸ ζιμπίλι τὸ λάδι. Μὲ τὰ ζιμπίλια κάνουν καὶ διάφορα ψώνια.

Οἱ βούρλινες σ ο υ ρ ῖ ζ ε ς (ἢ ἀρχαία σπυρίς), πού τῆς λένε στὴν Κρήτη καὶ στὴ Ζάκυνθο σ φ υ ρ ῖ δ ε ς, ἀποτελοῦνται ἀπὸ δυὸ μεγάλα στρογγυλά ζιμπίλια πού ἐνώνονται στὸ μεσοδιάστημα σὰ συνέχεια μὲ μιὰ βούρλινη πλατεῖα ταινία πού ἀκουμπᾶ στερεὰ στὸ σαμάρι τοῦ ζώου. Μέσα σ' αὐτὲς κουβαλοῦν: χῶμα, ἄμμο καὶ ὄλα τὰ κηπουρικά προϊόντα, καρπούζια, μῆλα, κουνουπίδια, λάχανα κλπ.

Τὰ καλάμνια κοφίνια, καλάθια καὶ καλάθες γιὰ τὰ σταφύλια καθὼς καὶ οἱ ψ α θ α ρ κ ι ἔ ς γίνονται ἀπὸ καλάμι σχισμένο σὲ φάρδος ἓνα ἑκατοστὸ περίπου. Ἄπ' αὐτὰ ἰδιότυπο χαρακτηριστικὸ κατασκευάσμα εἶναι οἱ ψαθαρκιές. Μὲ αὐτὲς ἐξυπηρετοῦν πολλὲς ἀνάγκες τοῦς οἱ χωρικοί. Πλέκουν (εἰκ. 21 ἄρ. 1) σὲ μεγάλα ἐπίπεδα μεγέθη, κομμάτια ψαθαρκιές (300×300) περίπου, πού μ' αὐτὲς σκεπάζουν τὴ στέγη τῶν σπιτιῶν, ὀλόκληρρου τοῦ μονόσπιτου, πού χρησιμεύει γιὰ κατοικία τοῦς, καθὼς καὶ τῶν ἐξαρτημάτων του τοῦ ἀχυρώνα, τὸ ἄ σ σ ε ρ ω ν ἄ ρ ι, τοῦ κ ε λ α ρ ι ο ῦ, τοῦ στάβλου γιὰ τὰ ζῶα, ὡς καὶ τοῦ κοτετσιοῦ ἀκόμη. Τῆς τοποθετοῦν τὴ μιὰ κοντὰ στὴν ἄλλη ὥσπου νὰ σκεπαστεῖ ὀλόκληρη ἡ στέγη.

Μὲ τῆς ἴδιες καλάμνιες ψαθαρκιές κάνουν διάφορα κυλινδρικά σχήματα σὲ ποικίλα μεγέθη ἀνάλογα μὲ τὴ χρησιμοποίησή τοῦς:

α) Ἡ ψ α θ α ρ κ ἄ, ἢ ὀρθια στημένη, εἶναι τὸ μέρος πού μέσα φυλᾶνε τὸ στάρι στὰ καμπίσια χωριά. Ἔχει ὕψος 200 μ. περίπου, διάμετρο 1,00—1,50 μ. γιὰ νὰ κρύβουν μέσα ὄσο στάρι χρειάζονται γιὰ τροφή καὶ γιὰ σπορά.

β) Οἱ κ ο υ κ ο υ ρ γ ι ἔ ς, (εἰκ. 21 ἄρ. 2) εἶναι μακρόστενα κυλινδρικά καλάθια πού τ' ἀνοιγμὰ τοῦς βρίσκεται στὴ μέση σὰ μικρὴ πορτίτσα. (εἰκ. 21, ἄρ. 3). Μέσα σ' αὐτὲς χώνουν ὄλα τὰ πουλερικά καὶ τῆς ὀρ-



νιθες γιὰ νὰ τὰ κουβαλᾶνε ἀπὸ τὰ χωριά στὶς πόλεις.

### ΟΙ ΚΟΛΟΚΥΘΕΣ

Τὰ νεροκολόκυθα, τὰ κ ο λ ὶ τ ζ (ι) α. (εἰκ. 2), ποῦ ἀφθονὰ καλλιεργοῦν στοὺς κάμους τῆς Κύπρου τὰ μεταχειρίζονται σὲ ὅλη τὴν Κύπρο γυναῖκες καὶ ἄντρες κυρίως γιὰ νὰ κουβαλοῦν νερὸ μαζί τους σὰν πᾶνε στὰ χωράφια ἢ γιὰ δουλειά. Εἶναι κολοκύθια χωρὶς καρπὸ ἐσωτερικά, ἀλλὰ μὲ σπόρους καὶ χνούδι ποῦ ἀφαιροῦν γιὰ νὰ τὰ χρησιμοποιήσουν. Βάζουν μέσα στὸ κολοκύθι μικρὰ πετραδάκια σὰν χάντρες, τὰ στριφογυρίζουν καὶ χύνουν ὄλο τὸ περιεχόμενον. Καὶ ξαναβάζουν πάλι τὰ πετραδάκια, ὥσπου νὰ βγοῦν ὄλοι οἱ σπόροι καὶ τὸ χνούδι καὶ νὰ ξεκαθαριστῆ καλὰ ἐσωτερικά τὸ κολοκύθι. Κατόπι χύνουν πίσσα ἀναλυτὴ καὶ πολὺ καφτὴ. Τὴ γυρίζουν παντοῦ γρήγορα γιὰ ν' ἀλειφτῆ ἢ κολοκύθα σὲ ὀλόκληρη τὴν ἐσωτερικὴ τῆς ἐπιφάνεια.

Τὰ μικρὰ κολοκύθια, τὰ κ ο λ ο κ ο ὄ δ κ ι α, ποῦ συνήθως αὐτὰ κουβαλοῦν μαζί τους χωρᾶνε μισὴ ὀκτῶ νερό. Τὰ μεγαλύτερα, τὰ κολάτζια, ποῦ χωρᾶνε ὡς μία καὶ ἑκατὸ νὰ συνηθίζουν καὶ στὸ σπίτι γιὰ νερό, ποῦ ποτὲ φυσικά δὲν εἶναι κρύο. Στὰ πεδινὰ μέρη μεταχειρίζονται καὶ μεγάλα κολοκύθια γιὰ νὰ φυλᾶνε τὸ κρασί. Τὰ λένε κ ὶ σ τ η δ ε ς (ὁ κώστας) καὶ χωρᾶνε τέσσερις ὡς πέντε ὀκάδες κρασί. Κολάτζια καὶ κολοκούδικια τὰ κόβουν φρέσκα μισόχλωρα. Στὰ περισσότερα σκαλίζουν ὀλόκληρη τὴν ἐσωτερικὴ τους ὄψη προτοῦ τὰ καθαρίσουν ἐσωτερικά. Ὁ στολισμὸς τους γεωμετρικὸς μὲ διάφορα λεπτὰ χαρᾶγμένα κλαδάκια καὶ λουλούδια πλαισιώνει συχνότατα πατριωτικὲς προσωπογραφίες ἀπὸ τὴν ἀρχαία Ἑλλάδα καὶ

τὸν ἀγῶνα τοῦ 1821. Ὁ Ἡρακλῆς, ὁ Κίμων (εἰκ. 2) ὁ Θεμιστοκλῆς εἶναι οἱ συνηθισμένες προσωπογραφίες ποῦ ζωντανεύουν τὴν ἀρχαιότητα, καὶ ὁ Ρήγας, ὁ Πετρόμπεης, ὁ Παπαφλέσσας (εἰκ. 2), ὁ Κολοκοτρώνης, ὁ Μάρκος Μπότσαρης τὴ



22. Ριζοκαρπασίτσια μὲ τὶς σαγιές.

νεώτερη Ἑλλάδα. Ἀλλὰ καὶ ὁ ἔρωσ φορτωμένος μὲ τὰ βέλη του, ἡ ἀναδυομένη Ἀφροδίτη, σκηνές τοῦ κυνηγιοῦ, καράβια κλπ. εἶναι καὶ αὐτὰ θέματα πολὺ ἀγαπητά.

ΑΓΓΕΛΙΚΗ ΧΑΤΖΗΜΙΧΑΛΗ