

ΝΕΑ ΕΣΤΙΑ

ΙΔΡΥΓΗΣ : ΓΡΗΓΟΡΙΟΣ ΞΕΝΟΠΟΥΛΟΣ

ΔΙΕΥΘΥΝΤΗΣ : ΠΕΤΡΟΣ ΧΑΡΗΣ

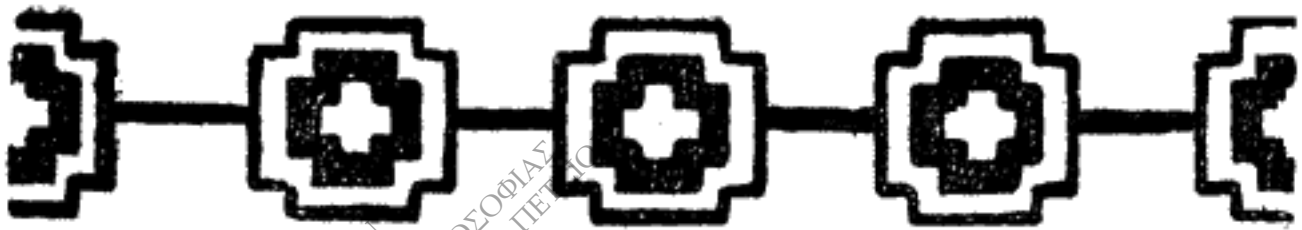
ΤΟΜΟΣ ΠΕΝΤΗΚΟΣΤΟΣ ΕΚΤΟΣ

ΙΟΥΛΙΟΣ — ΔΕΚΕΜΒΡΙΟΣ

1954



ΙΩΑΝΝΙΝΑ 2008



ΤΑ ΒΥΖΑΝΤΙΝΑ ΜΝΗΜΕΙΑ ΤΗΣ ΚΥΠΡΟΥ

Μεταξύ τῶν βυζαντινῶν μνημείων ποῦ διετηρήθησαν μέχρι σήμερον εἰς τὰς ἑλληνικὰς χώρας καὶ νήσους, τὰ βυζαντινὰ μνημεῖα τῆς Κύπρου καταλαμβάνουν ἐξέχουσιν θέσιν.

Μέχρι πρό ὀλίγων ἀκόμη ἐτῶν, ἡ μεσαιωνικὴ Τέχνη τῆς Κύπρου ἦτο γνωστὴ ἀπὸ τὰ φραγκικὰ τῆς κυρίως μνημεῖα, τοὺς γοτθικοὺς δηλαδὴ ναοὺς τῆς Φαμαγούστας (τῆς σημερινῆς Ἀμμοχώστου), τῆς Λευκωσίας καὶ τοῦ φραγκικοῦ μοναστηρίου Δέλλα-Παῖς παρὰ τὴν Κερήνεια, καθὼς καὶ ἀπὸ τὰ περίφημα Κάστρα, ποῦ ἱδρυσαν Φράγκοι καὶ Βενετοὶ εἰς τὰς κυριωτέρας πόλεις καὶ τὰ γραφικὰ βουνὰ τῆς Κύπρου ἀπὸ τοῦ τέλους τοῦ 12ου αἰῶνος, ἀφ' οὗ δηλαδὴ ἡ Κύπρος περιήλθεν εἰς ξένας χεῖρας.

Συστηματικὴ ὁμῶς μελέτη τῶν ἀρχαίων Ἐκκλησιῶν τῆς μεγαλονήσου γενομένη ἐσχάτως, ἀπέδειξεν ὅτι καὶ πρό τῆς δουλείας καὶ κατ' αὐτὴν ἡ Κύπρος ἀνέπτυξεν ἀξιόλογον τέχνην, παρομοίαν πρὸς τὴν τέχνην τῶν κυριωτέρων ἐπαρχιακῶν κέντρων τοῦ μεσαιωνικοῦ ἑλληνισμοῦ.

Τὸν ρόλον ποῦ ἔπαιξεν ἡ Κύπρος κατὰ τὴν βυζαντινὴν ἐποχὴν ἀρκεῖ νὰ καταδείξῃ ἀφ' ἑνὸς ἡ σειρά τῶν ἱερῶν προσώπων, τὰ ὁποῖα ἔδρασαν εἰς αὐτὴν, ὅπως τῶν Ἀποστόλων Παύλου καὶ Βαρνάβα, Σπυρίδωνος τοῦ θαυματουργοῦ ἐπισκόπου Τριμυθοῦντος, Ἐπιφανίου ἐπισκόπου Κωνσταντίας, Ἰλαρίωνος τοῦ Μεγάλου ἀσκητοῦ, Ἰωάννου τοῦ Ἐλεήμονος, ἀγίου Σώζοντος κ. ἄ. καὶ ἀφ' ἑτέρου αἱ χριστιανικαὶ κυπριακαὶ παραδόσεις, ὁλόκληρος λαογραφικὸς κύκλος, διαδεδομένος ὄχι μόνον εἰς τὸ Βυζαντινὸν Κράτος, ἀλλὰ καὶ εἰς τὴν Δύσιν, ὅπως εἶναι αἱ περὶ τοῦ ἐκ νεκρῶν ἀναστάντος φίλου τοῦ Χριστοῦ Λαζάρου, τὸν ὁποῖον ἡ παράδοσις θέλει πρῶτον ἐπίσκοπον Κιτίου, τῆς ἀγίας Αἰκατερίνης, τῆς ὁποίας ἡ φυλακὴ δεικνύεται ἐν Κύπρῳ, τῆς μητρὸς τοῦ Μ. Κωνσταντίνου ἀγίας Ἐλένης, ἧτις, κατὰ τὴν παράδοσιν, ἐπιστρέφουσα ἐκ Παλαιστίνης, ὅπου εἶρε τὸν Τίμιον Σταυρὸν, ἀπεβιβάσθη διὰ δευτέραν φοράν εἰς Κύπρον, ἱδρυσε πολλοὺς ναοὺς καὶ Μονὰς εἰς τὴν νήσον, ἐχάρισε τεμάχια Τιμίου ξύλου καὶ ἐφρόντισε νὰ πυκνωθῇ ὁ ἀποδεκατισθεὶς ἕνεκα τῶν σεισμῶν καὶ τῆς ἀνομβρίας

πληθυσμός, τοῦ ἀγίου Μάμαντος —εἶδος βυζαντινοῦ Ἀκρίτα—, τοῦ εἰς ἅγιον ἀναδειχθέντος εὐγενοῦς κυπρίου Ἰωάννου τοῦ Λαμπαδιστοῦ, τῶν λεγομένων τριακοσίων Ἀλαμάνων ἀγίων καὶ ἄλλων.

Μὲ τὰς παραδόσεις ἠσχολήθησαν καὶ ἀσχολοῦνται κύπριοι καὶ ξένοι λόγιοι, πλείσται δὲ μελέται συνδεόμεναι μὲ τοπωνυμικά, γλωσσικά καὶ λαογραφικά προβλήματα εἶδον τὸ φῶς (ὅπως εἶναι θεμελιώδης μελέτη τοῦ ἀειμνήστου καθηγητοῦ Μενάρδου «Τὸ τοπωνυμικὸν τῆς Κύπρου», αἱ λαμπραὶ δημοσιεύσεις τοῦ ἀκαμάτου καὶ ἐνθουσιώδους κυπρίου λογίου καὶ πολιτευτοῦ κ. Ν. Λανίτη καὶ ἄλλα).

Τοὺς τόπους τῆς λατρείας τῶν ἱερῶν αὐτῶν προσώπων, τῶν συνδεομένων μὲ τὸ πλῆθος τῶν παραδόσεων, διεφύλαξεν ἡ εὐσέβεια τοῦ κυπριακοῦ λαοῦ μέχρι σήμερον, πολλὰς δὲ ἄλλας ἀρχαίας Ἐκκλησίας ἐξ ὧν τῶν περιόδων—ἀξιολογώτατα μνημεῖα τέχνης καὶ μαρτύρια θερμοῦ θρησκευτικοῦ βίου—συναντῶμεν εἰς τὰς πόλεις, τὰ χωρία, τὰς καταφύτους κοιλάδας καὶ τὰς γραφικωτάτας ὄρεινάς τοποθεσίας τῆς νήσου. Ἐπὶ κεφαλῆς αὐτῶν εὐρίσκονται αἱ μεγάλαι ἱστορικαὶ Μοναὶ τῆς Κύπρου, κέντρα θρησκευτικοῦ καὶ Ἐθνικοῦ βίου, αἵτινες ἀτυχῶς ἔχουν ὑποστῆ πολλὰς ἀλλοιώσεις καὶ μετατροπὰς. Εἶναι δὲ αὗται: ἡ Μονὴ τοῦ Κύκκου (ἐπεσκευασμένη σχεδὸν τελείως μετὰ τὴν πυρκαϊάν τοῦ ἔτους 1751), τοῦ Μαχαίρα (ἐντελῶς ἀνανεωθείσα τῷ 1892), τῆς Χρυσορωγιατίσσης (ὁμοίως ἀνανεωθείσα τῷ 1786), τοῦ Σταυροβουνίου (τῷ 1752) καὶ τοῦ ἀγίου Ἀνδρέου εἰς τὸ ἔσχατον ἀνατολικὸν ἄκρον τῆς νήσου. Εἰς τὰς ἄλλας ἐν τούτοις ἀρχαίας Ἐκκλησίας διακρίνονται αἱ ἐποχαὶ τῶν μετασκευῶν καὶ ἀποκαλύπτεται διὰ τῆς ἀρχαιολογικῆς ἐρεύνης ἡ ἀρχικὴ τῶν ὄψεων. Ὑπάρχουν ἀκόμη καὶ πολλὰ μνημεῖα εἰς τὴν Κύπρον—τὰ εὐρισκόμενα κυρίως ἐκτός τῶν σημερινῶν πόλεων καὶ χωρίων—ἀπὸ αἰώνων ἐγκαταλελειμμένα καὶ ἠρειπωμένα. Καὶ αὐτὰ εἶναι τὰ παρουσιάζοντα μέγιστον ἐνδιαφέρον διὰ τὴν μελέτην τῆς ἱστορίας τῆς βυζαντινῆς τέχνης ἐν Κύπρῳ, διότι ἔμειναν ἀνέπαφα, ἀνευ δηλαδὴ οἰασοδήποτε ἐπισκευῆς καὶ μεταλ-

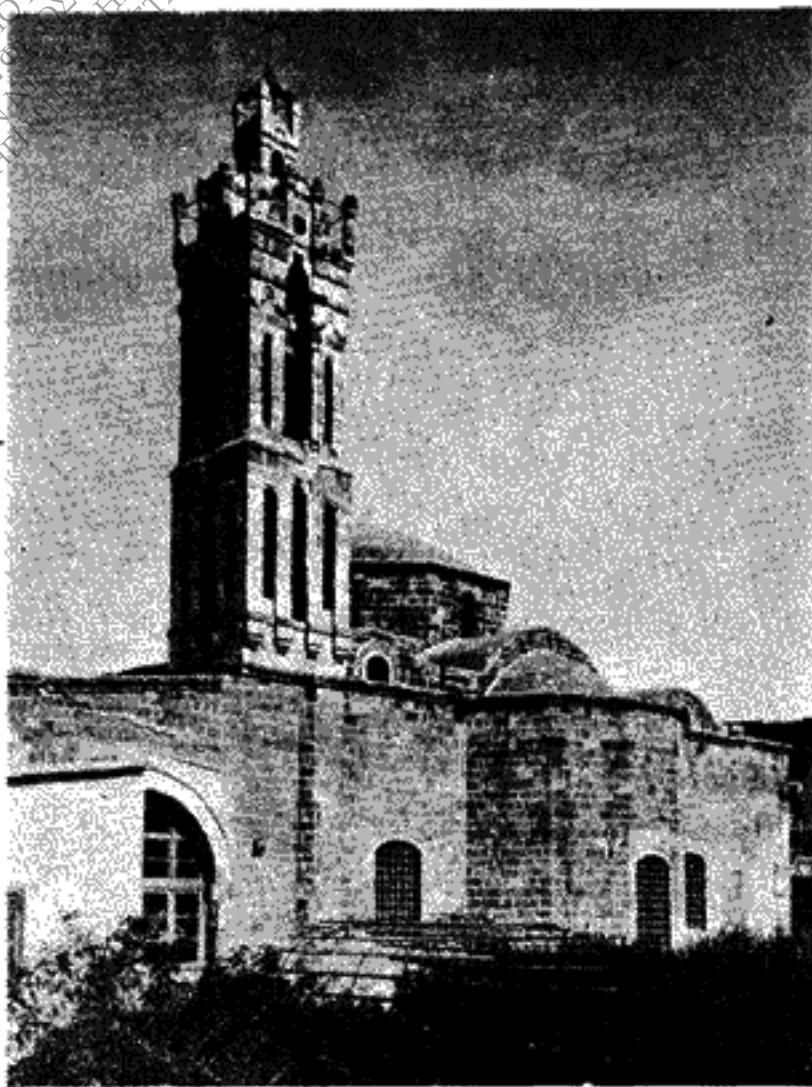
λαγῆς (ὡς εἶναι οἱ ναοὶ τῆς Ἀφέντρικας καὶ Συκάδας Καρπασίας, δύο ναοὶ τῆς Μονῆς Χρυσόστομου τοῦ Κουτζοβέντη, οἱ παρὰ τὴν Χορτακιώτισσαν ἐξωθεν τοῦ χωρίου Σωτήρα ἐρείπωμένοι ναοὶ κ. ἄ.).

Τὰ μνημεία αὐτὰ τῆς Κύπρου διακρίνομεν ἐκ τοῦ ἀρχιτεκτονικοῦ τῶν τύπου καὶ τῆς καθόλου τέχνης τῶν εἰς τέσσαρας περιόδους, ἤτοι: 1ον) τὰ ἀνήκοντα εἰς τὴν παλαιοχριστιανικὴν ἐποχὴν (ἀπὸ τῆς ἐμφάνσεως τοῦ χριστιανισμοῦ εἰς τὴν νῆσον μέχρι τῶν ἐπιδρομῶν τῶν Ἀράβων καὶ τῆς θρυσουμένης μετοικεσίας τῶν Κυπρίων εἰς τὴν Νέαν Ἰουστινιανὴν τῆς Προποντιδῆς τῷ 688 μ.Χ.), 2) Τὰ κυρίως βυζαντινά μνημεία, ἤτοι τὰ ἀνεγερθέντα ἐν Κύπρῳ μετὰ τὴν τελικὴν ἐκδίωξιν ἐκ τῆς νήσου τῶν Ἀράβων ὑπὸ τοῦ Νικηφόρου Φωκά (τὸν 10ον, 11ον, καὶ 12ον αἰῶνας), 3ον) Τὰ κυπριακά μνημεία ἐπιφραγκοκρατίας ἀπὸ τοῦ 13ου μέχρι τῶν μέσων τοῦ 16ου αἰῶνος ἰδρυθέντα καὶ 4ον) τὰ ἐπιτουρκοκρατίας ἀπὸ τοῦ 17ου ἕως 18ου αἰῶνος.

Ἐκ τῶν διασωζομένων μνημείων, σπουδαιότερα διὰ τὴν ἱστορίαν τῆς Ἀρχιτεκτονικῆς, εἶναι οἱ δύο μεγάλοι Ναοὶ τοῦ Ἀποστόλου Βαρνάβα ἐξωθεν τῆς Ἀμμοχώστου καὶ τοῦ ἁγίου Λαζάρου τῆς Λάρνακος, οἱ ὁποῖοι, μολοντί δὲν διατηροῦνται εἰς τὴν ἀρχικὴν αὐτῶν μορφήν — ἰδίως ὁ ἅγ. Λάζαρος, — δίδουν ἐν τούτοις ἰδέαν τῆς μεγαλοπρεπειᾶς τῶν πολυτρούλων παλαιοχριστιανικῶν ἀρχιτεκτονικῶν τύπων. Τοὺς δύο τούτους να-

οὺς, ποὺ ἐθεωροῦντο μεταξὺ τῶν μεγαλύτερων τόπων προσκυνήματος οὗρου συνέρπειον ἐξ ὅλων τῶν μερῶν τοῦ τότε χριστιανικοῦ κόσμου προσκυνηταί, ἐμιμήθησαν δύο μεταγενέστεροι ναοί: ὁ τῆς Περιστερώνας καὶ τῆς Γερσκήπου, ποὺ συνδυάζουν τὸν πεντάτρουλλον ναὸν μετὰ τὸν σταυροειδῆ.

Τὰ μνημεία τῆς δευτέρας — τῆς κυρίως βυζαντινῆς — περιόδου (ἀπὸ τοῦ 10ου αἰῶνος κ. ἄ.) παρουσιάζουν ὅλους τοὺς τύπους τῶν βυζαντινῶν ναῶν τῶν ἄλλων χωρῶν τῆς βυζαντινῆς αὐτοκρατορίας, ἤτοι τοῦ σταυροειδοῦς μετὰ τρούλλου, τοῦ μινοκλίτου μετὰ τρούλλου, τοῦ ὀκταγωνικοῦ καὶ τοῦ σταυροσχήμου, ὡς εἶναι οἱ ἀξιόλογοι ναοὶ τῆς Πάφου, ἔχοντες ὁμοίωτοι ἰδιάζοντας χαρακτηρισμοὺς καὶ διαμορφοῦνται ἐκ τῶν τοπικῶν συνθηκῶν καὶ ἐξ ἐπιδράσεων τῆς τέχνης τῶν χωρῶν, μετὰ τὰς ὁποίας ἡ Κύπρος εἶχε τὰς μεγαλύτερας σχέσεις. Ὅπως εἰς τὴν Κρήτην καὶ τὰς



Ο ΝΑΟΣ ΤΟΥ ΑΡΧΑΓΓΕΛΟΥ ΜΙΧΑΗΛ ΣΤΗ ΛΕΥΚΩΣΙΑ

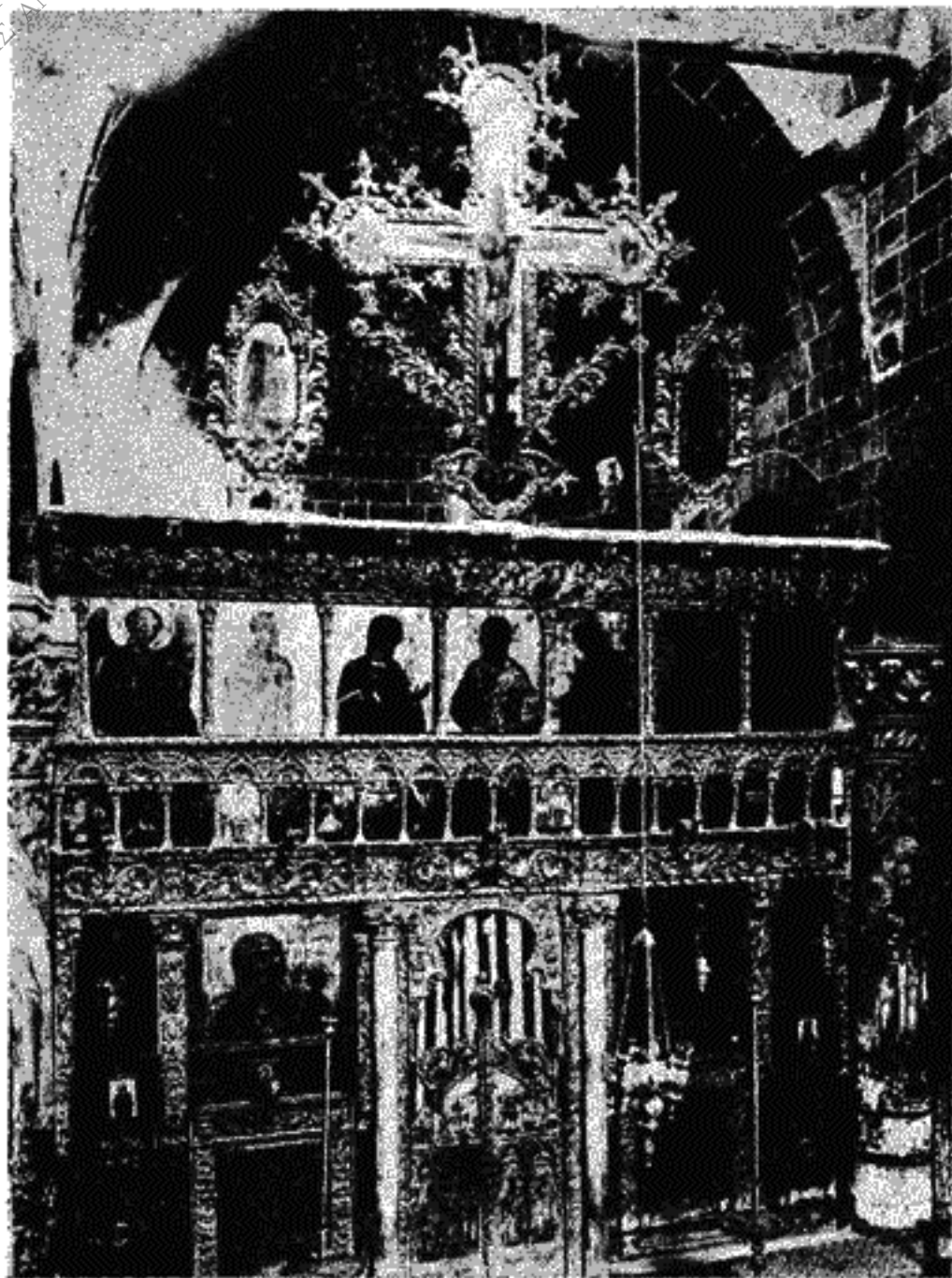
ἄλλας νήσους τῆς Ἑλλάδος, ἡ ἀποκλειστικὴ διὰ λιθοδομῆς κατασκευὴ καὶ συχνὰ διὰ πελεκητῶν λίθων, τὸ λεῖον καὶ ἀδιάκοσμητον τῶν ἐπιφανειῶν καὶ ἡ ἑλλειψις κεραμώσεως δίδουν ἰδιαιτέρον χαρακτήρα εἰς τοὺς νησιωτικοὺς ναοὺς.

Κατὰ τὴν ἐποχὴν τῆς φραγκοκρατίας συνεχίζονται οἱ αὐτοὶ τύποι καὶ ἡ αὐτὴ κατασκευὴ, παρατηρεῖται ὁμοίωσις τὸ ἰδιάζον τῆς χρήσεως τοῦ φραγκικοῦ ὀξυκορυφίου σχήματος εἰς τὰ τόξα καὶ τὰς καμάρας καὶ τῶν ἀπλῶν λιθίνων περιθωρωμάτων, ἅτινα ἐπίσης παρατηροῦνται καὶ εἰς τὰς ἄλλας νήσους τῆς Ἑλλάδος, ἰδιάζοντα κυπριακὸν χαρακτήρα παρὸς

σιάζουν τὰ μονόκλιτα ναοδρια τῶν ὄρει-
νῶν περιοχῶν μὲ τὰς ἀμφικλινεῖς στέγας
κατερχομένας σχεδὸν μέχρι τοῦ ἐδάφους,
καὶ τῶν ὁποίων αἱ κέρατοι στερεοῦνται
δι' ἰδιαζούσης ἀγκυστρώσεως, ὅπως οἱ
ναοὶ Κακοπετριάς, Καλοπα-
ναγιώτη, Ποδίθου κ.λ.π.

Εἰς μίαν ἄλλην ομάδα ναῶν, οἱ ὁποῖοι
ἰδρύθησαν κατὰ τὴν φραγκικὴν πε-
ρίοδον εἰς μεγάλα κέντρα τῆς Κύπρου,
παρατηρεῖται προσπάθεια ἀνανεώσεως
τῆς παραδεδομένης βασιλικῆς μὲ τροῦλ-
λον διὰ στοιχείων φραγκικῶν, ἥτοι ἀνα-
λογιῶν πηγυμένων εἰς ὕψος ἐντόνων ὀ-

ξυκορῦφων τόξων καὶ σταυροβολίων με-
τὰ νευρώσεων εἰς τὰς ἀκμάς. Τοιοῦ-
τοι φραγκοβυζαντινοὶ ναοὶ εἶναι κατ'
ἐξοχὴν εἰς Ἀμμόχωστον ὁ ναὸς τοῦ
ἀγίου Γεωργίου τῶν Ἑλ-
λήνων, παμμέγιστος μεγαλοπρεπῆς ναὸς
εἰς ρυθμὸν ρωμανικῆς βασιλικῆς, καὶ δύο
σημαντικοὶ διὰ τὴν ὠραίαν κατασκευὴν
τῶν ναῶν εἰς τύπον βασιλικῆς μὲ τροῦλ-
λον: ὁ τοῦ ἀγίου Μάμαντος, ὅστις
περικλείει τὸν συνδεόμενον μὲ πλη-
θος κυπριακῶν παραδόσεων τάφον τοῦ ἀ-
γίου εἰς τὴν κωμόπολιν Μόρφου, καὶ τὸ
Καθολικὸν τῆς Μονῆς τοῦ ἀγίου



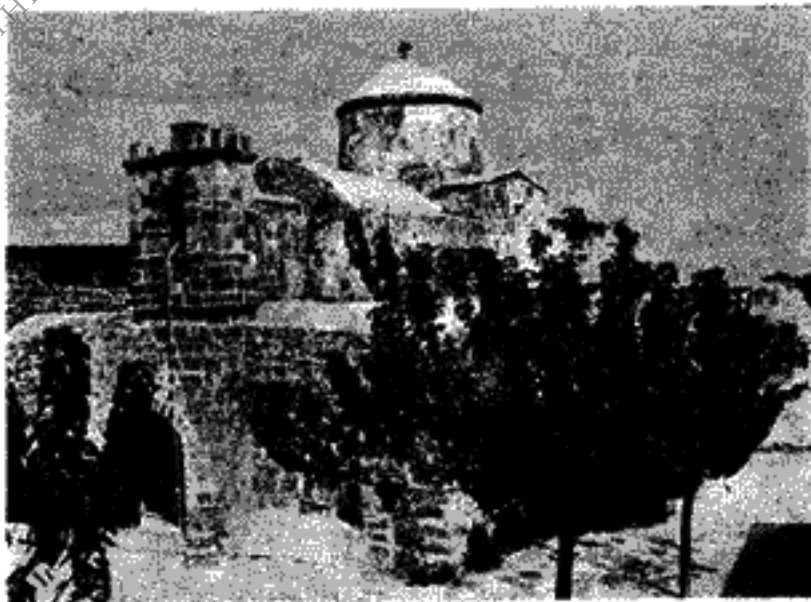
ΤΟ ΕΣΩΤΕΡΙΚΟ ΤΟΥ ΝΑΟΥ ΤΟΥ ΑΓΙΟΥ ΜΑΜΑΝΤΟΣ ΣΤΗ ΜΟΡΦΟΥ ΚΥΠΡΟΥ

Νεοφύτου τοῦ Ἐγκλείστου παρά τὴν Πάφον, πλησίον τοῦ σπηλαίου ἢ τῆς Ἐγκλείστρας, ὅπου ἔζησε καὶ ἀπέθανεν ὁ Νεόφυτος κατὰ τὰς ἀρχὰς τοῦ 13ου αἰῶνος, ἀμφότεροι τόποι προσκυνήματος τῆς βυζαντινῆς Κύπρου.

Τέλος καὶ κατὰ τὴν περίοδον τῆς Τουρκοκρατίας ἀνεγείρονται ἀξιόλογοι ναοὶ τῆς πρωτεύουσας πόλεως τῆς Κύπρου (τοῦ Τρυπτεβικοῦ, Λεοντινίου) εἰς ρυθμὸν βασιλικῆς με τρούλλον καὶ τὴν ἐγγύριον λιθοδομὴν καὶ τὰ ὕψηλά της ἐπιφάνεια, ὡς καὶ πλήθος ἄλλων ναῶν με τοὺς παραδεδομένους βυζαντινοὺς τύπους.

Ἀλλ' ἡ σημασία τῆς μεσαιωνικῆς τέχνης τῆς Κύπρου δὲν περιορίζεται μόνον εἰς τὴν Ἀρχιτεκτονικὴν. Ὁμοίως σπουδαιότατα εἶναι καὶ ὅσα ἀπέμειναν ἐκ τῆς Ζωγραφικῆς, τῆς τοιχογραφίας κυρίως τῶν ναῶν, καὶ ἐκ τῶν ἐπὶ σάνιδων φορητῶν εἰκόνων.

Ἐκτός τῶν δύο περιφήμων παλαιοχριστιανικῶν μωσαϊκῶν τῆς Θεοτόκου εἰς τὰς ἀψίδας τῶν ναῶν; Ἀγγελόκτιστου καὶ Κανακαρκῆς, αἱ ὁποῖαι συνδέονται μετὰ τὴν τέχνην τῆς Συρίας, ὑπάρχουν εἰς τὴν Κύπρον ὀλόκληροι κατὰ γραφοὶ βυζαντινοὶ ναοὶ τῆς πρὸ τῆς Φραγκοκρατίας ἐποχῆς, ἐκ τῶν ὁποίων αἱ τοιχογραφίαι τῆς Παναγίας Ἀσίνοῦ εἶναι χρονολογημέναι ἐξ ἐπιγραφῶν τῷ 1106, αἱ τῆς Μονῆς Ἀράκου πρὸ τὸ Λαγούδαρι τῷ 1192, καὶ τῆς Ἐγκλείστρας τοῦ ἁγίου Νεοφύτου τῷ 1196, διασωζόμεναι ὅλαι εἰς ἀρίστην κατάστασιν. Εἰς τὰς τοιχογραφίας αὐτὰς τῆς βυζαντινῆς ἐποχῆς διακρίνομεν ἐν ρεῦμα τῆς σχολῆς τῆς Κωνσταντινουπόλεως (εἰς τοὺς ναοὺς Ἀσίνοῦ, Ἀγ. Ἀποστόλων περιφερίας Λευκωσίας, Παναγίας Τρικώμου, Μονῆς Ἀράκου) καὶ ἐν δεύτερον ρεῦμα μοναχικῆς—ἀνατολικῆς τέχνης (εἰς ναοὺς τῶν: ἁγ. Σωζομένου, ἁγ. Νεοφύτου Ἐγκλείστρας, ἁγ. Νικολάου, τῆς Στέγης Κακοπετριάς, ἁγ. Φωτίου Ἀιγιαλούσης).



Ο ΝΑΟΣ ΤΗΣ ΚΑΝΑΚΑΡΚΑΣ

Τὰ πρῶτα εἶναι μὲν ἐπαρχιακά, ἀλλὰ πλησιέστατα πρὸς τὴν τέχνην τῆς πρωτεύουσας ὅσον ἀφορᾷ καὶ πρὸς τὸ ἰσχυρὸν αἶσθημα τῆς ἀρμονικῆς ἐνότητος τοῦ συνόλου, θαυμασίως προσηρμοσμένου πρὸς τὴν ἀρχιτεκτονικὴν τοῦ ναοῦ, τὴν λεπτότητα τῆς ἐκτελέσεως καὶ τοὺς φωτεινοὺς λαμπροὺς τόνους τῶν χρωμάτων.

Κατὰ τὸν 13ον αἰῶνα ἡ ζωγραφικὴ τῶν ναῶν συνεχίζει συντηρητικῶς τὰς αὐτὰς κατευθύνσεις, ἀντλοῦσα ἀπὸ τὸ παρελθόν

(ὅπως εἶναι τοιχογραφίαι τοῦ ναοῦ τοῦ Ἀντιφωνητοῦ τῆς περιφέρειας Κερυνείας), ἐνῶ τὸ μοναχικὸν ρεῦμα γίνεται αὐστηρότερον (ὅπως βλέπομεν εἰς τὰς χρονολογημένας τοιχογραφίας τοῦ ναοῦ τῆς Παναγίας ἐν Μουτουλλᾷ (1200).

Κατὰ τὸν 14ον καὶ 15ον αἰῶνα τὸ πλατὺ κῦμα τῆς Παλαιολογείου Ἀναγεννήσεως γίνεται ἀσθενῶς αἰσθητὸν εἰς τὴν φρα-

γκοκρατουμένην μεγαλόνησον. Εἰς τὰς τοιχογραφίας τῶν ναῶν τοῦ Σταυροῦ εἰς τὴν Πελέντρι, τοῦ ἁγ. Κωνσταντίνου εἰς τὸ Κολισί, τοῦ ἁγ. Κωνσταντίνου εἰς Σουσκιοῦ ἀπηχεῖ ἡ ἀντίληψις τῆς πλαστικῆς φόρμας, τῆς τρίτης διαστάσεως καὶ κάποια ἀνανέωσις τοῦ ρυθμοῦ τῆς πτυχολογίας καὶ τοῦ χρώματος.

Περίφημα ἔργα τῆς ὑστερας παλαιολογείου ἀναγεννήσεως εἶναι τὰ λείψανα τῶν τοιχογραφιῶν τῶν Παθῶν τοῦ Χριστοῦ εἰς τὴν ἀψίδα τοῦ ναοῦ τοῦ ἁγίου Γεωργίου τῶν Ἑλλήνων εἰς τὴν Ἀμμόχωστον, ἢ ἀνίδρυσις καὶ διακόσμησις τοῦ ὁποίου συνδέεται πρὸς τὴν Ἑλένην Παλαιολογίαν, κόρην τοῦ δεσπότη τοῦ Μυστρᾶ Θωμᾶ Παλαιολόγου καὶ σύζυγον τοῦ Φράγκου βασιλέως τῆς Κύπρου Ἰωάννου τοῦ Β' (1432-1458).

Τὸ μοναχικὸν ρεῦμα τῆς ἐποχῆς αὐτῆς τῆς φραγκοκρατίας γίνεται ἀκόμη συντηρητικώτερον καὶ αὐστηρότερον, λαμβάνον χαρακτῆρα λαϊκῆς τέχνης, ὅπως βλέπομεν εἰς τὰς τοιχογραφίας τοῦ ναοῦ τοῦ Σταυροῦ Ἀγιασματῆ εἰς Πλατανιστάσαν. Τρίτον ρεῦμα φραγκο-βυζαντινόν, ἀμφίρροπον καὶ χωρὶς ἐνότητα, πα-

ρατηρεῖται εἰς τοὺς ναοὺς τῆς ἀγ. Αἰκατερίνης εἰς τὰ Πυρκά, εἰς τμήματα τῶν τοιχογραφιῶν τοῦ Λαμπαδιστοῦ εἰς Καλοπαναγιώτην καὶ τῆς Παναγίας τῆς Ποδίθου. Ἀξιόλογα λείψανα φραγκο-βυζαντινῆς τέχνης διασώζονται ἐκκλησίαι τῆς Ἀμμοχώστου.

Ἰδιάζοντα τόνον εἰς τὰς τοιχογραφίας τῶν ναῶν τῆς Κύπρου δίδουν αἱ προσωπογραφίαι θωρητῶν, ἐνδεδυμένων συγχρόνους ἐγχώριας στολᾶς ἐπηρεασμένας ἀπὸ τὴν Ἀσίαν.

Ἡ μεταβυζαντινὴ τέλος τέχνη τῆς τουρκοκρατοῦμένης Κύπρου κατὰ τὸν 16-18ον αἰῶνα ἀντλεῖ ἀπὸ τὴν ἰδίαν αὐτῆς παράδοσιν, λαμβάνουσα στοιχεῖα ἀπὸ ὅλας τὰς κατευθύνσεις τοῦ παρελθόντος μετ' ἐπικράτησιν τοῦ λαϊκοῦ στοιχείου. Ἡ ἐπικράτησις τῆς Κρητικῆς μεταβυζαντινῆς τέχνης, ἡ ὁποία ἀναιέωσε τὴν τέχνην τῆς Ἡπειρωτικῆς Ἑλλάδος δὲν ἔφθασε μέχρι τῆς Κύπρου.

Τὸν τοπικὸν αὐτὸν χαρακτήρα τῆς κυπριακῆς μεταβυζαντινῆς τέχνης βλέπομεν καθαρῶτερα εἰς τὰς συγχρόνους φορητὰς εἰκόνας, μολονότι καὶ εἰς αὐτὰς ἀντιπροσωπεύονται ὅλαι αἱ κατευθύνσεις τῆς μνημειώδους τέχνης, ἅλλαι δὲ ἔχουν ἐκδήλους τοὺς φραγκοβυζαντινοὺς χαρακτήρας.

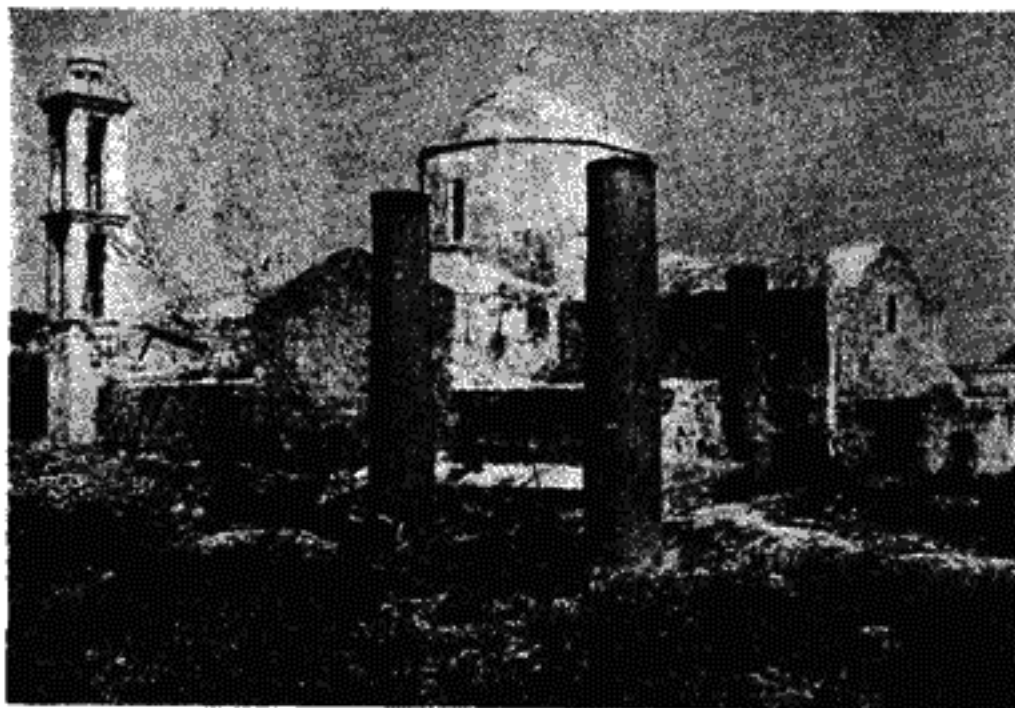
Αἱ φορητὰ εἰκόνες σώζονται κατὰ ἑκατοντάδας εἰς τὸ πλῆθος τῶν ναῶν καὶ τῶν παρεκκλησιῶν τῆς μεγαλονήσου, ἀρίστη δὲ συλλογὴ εἰκόνων εἶναι ἡ καταρτισθεῖσα εἰς τὸ Ἐπιτροπικὸν τοῦ ναοῦ τῆς Φανερωμένης ἐν Λευκωσίᾳ.

Ἡ πλέον χαρακτηριστικὴ κυπριακὴ εἰκὼν — ἡ Παναγία ἡ Κυκκιώτισσα, ἔργον τοῦ Ἀποστόλου Λουκᾶ κατὰ τὴν παράδοσιν καὶ δῶρον τοῦ Μανουὴλ τοῦ Κομνηνοῦ εἰς τὴν Μοῆν τοῦ Κύκκου, — εὑρίσκειται σήμερον εἰς τὸ Τέμπλον τοῦ Καθολικοῦ κατ' αὐστηρὰν παράδοσιν ἀθέατος

ἀπὸ αἰῶνων, κάτω ἀπὸ τὴν ἀργυρᾶν ἐπένδυσιν καὶ τὸ χρυσοῦφαντον ὕφασμα, τὸ ὁποῖον καλύπτει τὸ πρόσωπον. Ἀντίγραφα δὴμῶς αὐτῆς μετ' ἐπιγραφὴν Κυκκιώτισσα διαφόρων ἐποχῶν, ὑπάρχουν εἰς πλείστους ναοὺς τῆς Κύπρου. Ὅλοι, τοῦ αὐτοῦ τύπου, παριστάνουν τὴν Θεοτόκον νὰ φορῇ λοξὰ ἐπὶ τῆς κεφαλῆς κατάκοσμον πέπλον, ὁ ὁποῖος πίπτει μέχρι τῶν ὠμῶν. Κρατεῖ κατὰ ἰδιάζοντα τρόπον τὸ βρέφος πλησίον τοῦ προσώπου τῆς, ὁ δὲ Χριστὸς παίζων ἀνασηκῶνει τὸ ἄκρον τοῦ πέπλου τῆς. Ὁ τύπος αὐτός, παραλλαγὴ τοῦ γνωστοῦ τύπου «Θεοτόκος μετ' τὸ παιδί ποῦ παίζει», διαδίδεται ἀργότερα καὶ πέραν τῆς Κύπρου. Ἡ λεπτολόγος διακόσμησις τῶν ἐνδυμάτων τῶν ἀγίων μετ' σχέδια τῆς συγχρόνου ὕφαντουργίας, καθὼς καὶ ὁ ἔκτυπος πυκνὸς διάκοσμος τῶν φωτοστεφάνων καὶ συχνὰ ὅλον τὸ βάθος τῆς εἰκόνης εἶναι τὰ ἰδιάζοντα χαρακτηριστικὰ τῶν κυπριακῶν φορητῶν εἰκόνων.

Αὐτὴ εἶναι εἰς γενικὰς γραμμάς ἡ συμβολὴ τῆς Κύπρου εἰς τὸ κολοσσιαῖον πνευματικὸν οἰκοδόμημα, τὸ ὁποῖον ἀνήγειρεν ὁ βυζαντινὸς πολιτισμὸς εἰς τὴν περιοχὴν τῆς τέχνης. Καὶ ὡς ἐλευθέρᾳ ἐπαρχίᾳ τοῦ βυζαντινοῦ Κράτους ἡ Κύπρος καὶ ὡς φραγκοκρατούμενη ὑπὸ πέλμα βαρύτερον καὶ διαρκέστερον ἢ αἱ λοιπαὶ χῶραι τῆς Ἑλλάδος καὶ ὑπὸ τὸν ζυγὸν τῆς τουρκικῆς κατοχῆς, ἔζησε τὸν ἴδιον αὐτῆς πνευματικὸν καὶ καλλιτεχνικὸν βίον, μετ' αἰσθῆσιν πάντοτε εἰς τὴν μητρικὴν ἑλληνικὴν γῆν. Ὅπως συμβαίνει καὶ εἰς τὰς λοιπὰς χῶρας τοῦ Βυζαντίου, οὕτω καὶ ἐν Κύπρῳ ἡ μεσαιωνικὴ τέχνη ἐγνώριζε ν' ἀντλή δυνάμεις ἀπὸ τὰς ἱστορικὰς περιπετείας, νὰ προσαρμόζεται καὶ ν' ἀνανεώνεται, διατηροῦσα ἀσβεστον τὴν λαμπρὰ τῆς ἰδίας αὐτῆς παραδόσεως.

Γ. Α. ΣΩΤΗΡΙΟΥ
τῆς Ἀκαδημίας Ἀθηνῶν



ΝΑΟΣ ΤΗΣ ΧΡΥΣΟΠΟΛΙΤΙΣΣΑΣ ΣΤΗ Ν. ΠΑΦΟ