



ΙΔΡΥΤΗΣ : ΓΡΗΓΟΡΙΟΣ ΞΕΝΟΠΟΥΛΟΣ

ΔΙΕΥΘΥΝΤΗΣ : ΠΕΤΡΟΣ ΧΑΡΗΣ

ΤΟΜΟΣ ΠΕΝΤΗΚΟΣΤΟΣ ΠΕΜΠΤΟΣ

ΙΑΝΟΥΑΡΙΟΣ — ΙΟΥΝΙΟΣ

1954



Ε.Π. Διημέρ. Α.Ε.Π.
ΙΩΑΝΝΙΝΑ 2008



Ο ΨΥΧΑΡΗΣ, Η ΕΛΛΑΔΑ Κ' Η ΓΑΛΛΙΑ

Το πρόσωπο του Ψυχάρη ταυτίζεται με ένα σημαντικό κεφάλαιο της διανοητικής ιστορίας των δυο πατρίδων που τις ένωνε στη γενναία του καρδιά και που τους άφοσίωσε την ψυχή του και το νου του, για το θρίαμβο της Ίδέας. Στην Ελλάδα, είναι η εποχή όπου το γλωσσικό ζήτημα τίθεται στο έθνικό επίπεδο. Από την αρχή του 19ου αιώνα, η ποίηση έκανε τη δημοτική δική της, κ' έτσι η λογοτεχνία σημειώνει την άφειτρία της ανάγνωσης που χαρακτηρίζει την καινούρια της φάση. Αλλά το πρόβλημα δε λύθηκε ακόμη όσο άφορα την πεζογραφία. Έπειτα, έξω από τη λογοτεχνία, μένει άλυτο το πρόβλημα της γραπτής γλώσσας, και, πιο γενικά, της ενοποίησης της γλώσσας τόσο στην προφορική της χρήση όσο και στη γραπτή. Το πρόβλημα έχει ιδιαίτερη σημασία γιατί η Ελλάδα είναι τότε νέο έθνος που απέκτησε την ανεξαρτησία έδω και πενήντα χρόνια περίπου, και έχει σχεδόν άμέσως να αντιμετωπίσει τις δυσκολίες του σύγχρονου κόσμου, ως κράτος και ως πολιτισμός, μέσα στο πιο φαρδύ πλαίσιο της Ευρώπης. Στη Γαλλία, είναι η εποχή όπου εκλαϊκεύεται η λατρεία της επιστήμης, που τα αποτελέσματά της κ' οι ανακαλύψεις της ανανέωσαν την αντίληψη του κόσμου. Πρώ πάντων μια καινούρια και γόνιμη αρχή κυριεύει κάθε έρευνα: η παρατήρηση κι ο πειραματισμός. Παύει κανείς να εξηγεί τα φαινόμενα του έξωτερικού κόσμου με τη λογική, και καταλαβαίνει ότι μόνο αξίζει η ιστορική εξήγηση, ότι κι αν είναι τα φαινόμενα. Η μέθοδος, λοιπόν, που εφαρμόζεται στη φυσική ή στη χημεία, πρέπει να εφαρμόζεται και στα ανθρώπινα ή κοινωνικά φαινόμενα, γιατί παρουσιάζονται σε μια συνέχεια, που είναι η μόνη τους δικαιολογία. Έτσι, στο επίπεδο της γλώσσας, τη λογική γραμματική του 17ου ή του 18ου αιώνα τη διαδέχεται η γλωσσολογία, που εξετάζει τους φυσικούς νόμους και τη φυσική ανάπτυξη της γλώσσας κατά την πειραματική μέθοδο. Ο Ψυχάρης γεννήθηκε Έλληνας και μορφώθηκε Γάλλος. Ως Έλληνας, επηρεάστηκε από το έθνικό πνεύμα που εκδηλώνεται στην Ελλάδα και στους διανοούμενους Έλληνες στο τέλος του 19ου αιώνα. Κανένα από τα μεγάλα έθνικά προβλήματα του Ελληνισμού δεν τον άφησε αδιάφορο, και θυμούμαστε το δραστήριο μέρος που πήρε στις εργασίες της «Επιτροπής για τα δι-

καιώματα του Ελληνισμού» που ιδρύθηκε στο Παρίσι στα 1908, όπως, προηγουμένως, στον «Όμιλο για τα Δικαιώματα του Ανθρώπου», που στάθηκε ο πρώτος του πρόεδρος. Ως Γάλλος, ο Ψυχάρης έμαθε τη γλωσσολογία με δασκάλους τους μεγαλύτερους επιστήμονες που δημιούργησαν τη συγκριτική και την ιστορική γραμματική, τους Σωσύρ, Τουρνιέ, Νταρμεστέτ, Παρίς, και πολλές φορές, είτε σε άρθρα, είτε σε συνομιλίες, θύμιζε τί τους χρωστούσε. Αυτός ο δάσκαλος δεν ξέχασε ποτέ πως είτανε μαθητής τους. Είχε την ίδια αγάπη της αλήθειας, δεν ξεχώριζε την ήθικη από την επιστήμη, που έχουν οι δυο κοινή βάση, και που επιβάλλουν στον άνθρωπο τη στάση του σε κάθε περίπτωση της ζωής. Το σέβας για το θετικό, για το αντικειμενικό, ήταν ο κανόνας της σκέψης του και της δράσης του. Πίστευε ο Ψυχάρης ότι ο επιστήμονας δε μένει κλεισμένος στο γραφείο του, μέσα στα βιβλία, και χωρίς επαφή με τον κόσμο. Τούναντίο, η επιστήμη έχει σκοπό τη βελτίωση της ζωής, την πρόοδο της ανθρώπινης αγωγής. Ο επιστήμονας—όπως ο ποιητής—έχει να παίξει ένα κοινωνικό ρόλο. Η επιστήμη δεν είναι μόνο ατομική: τείνει προς τη γνώση, αλλά και προς τη μόρφωση του πλήθους. Τέτοιες ιδέες, που σήμερα μάς φαίνονται ίσως κοινοτοπίες, είτανε πρωτότυπες στην εποχή που ο Ψυχάρης ήταν νέος. Καταλαβαίνει κανείς τον ένθουσιασμό του μπροστά στην επιστήμη και μπροστά σ' ένα έδαφος όπου βλέπει την ευκαιρία της εφαρμογής της. Γιατί το «γλωσσικό ζήτημα» είναι, βέβαια, για την Ελλάδα του 19ου αιώνα, έλληνικό πρόβλημα, αλλά η λύση του Ψυχάρη προέρχεται από τη γαλλική επιστήμη. Αυτή είναι η διαφορά του δημοτικισμού του Ψυχάρη με το δημοτικισμό του Σολωμού. Στην αρχή του 19ου αιώνα, ο Σολωμός δημιούργησε το έργο του, και, ύστερα, το δικαιολόγησε. Στο τέλος του αιώνα, ο Ψυχάρης—θαυμαστής του Σολωμού—δημιούργησε τη μέθοδο, την επιστημονική βάση, πριν να δημιουργήσει το έργο, το λογοτεχνικό. Κ' έδω, σημειώνω ότι θίγουμε ένα πιο μεγάλο πρόβλημα, τις σχέσεις της τέχνης και της επιστήμης στο σχηματισμό μιας γλώσσας. Η Ελλάδα έλυσε το πρόβλημα δίχρονα, για την ποίηση πρώτα, έπειτα για την πεζογραφία, ενώ άλλες χώρες τδλυσαν αυτόχρονα. Στην Ελλάδα, την πρώτη φορά

ἡ ἐπιστημονικὴ δικαιολογία ἀκολούθησε τὴν τέχνην—ἔτσι ὁ Σολωμὸς δημοσίεψε τὸν Ὕμνο στὴν Ἑλευθερίαν στὰ 1823, καὶ ὕστερα μόνο τὸ Διάλογο—, τὴ δεύτερη φορά ἡ ἐπιστήμη προηγήθηκε—ὁ Ψυχάρης δημοσίεψε πολλές γλωσσολογικὲς μελέτες ἀπὸ τὰ 1884 ὡς τὰ 1888, καὶ ἔπειτα τὸ Ταξιδὶ βγήκε στὰ 1888. Πρέπει ὅμως νὰ ποῦμε ὅτι οἱ συνθήκες τοῦ ποιητικοῦ ἔργου καὶ τοῦ πεζογραφικοῦ δὲν εἶναι οἱ ἴδιες, ὄχι μόνο στὴν Ἑλλάδα μὰ καὶ ἀλλοῦ. Ἡ ποίηση, μὲ τὸ ρυθμὸ τῆς, μὲ τὰ θέματά της, ἐπιβάλλει περισσότερο τὴν τέχνην, καὶ βοηθᾷ τὴ γλωσσολογικὴ ἐργασία. Ἡ πεζογραφία ἔχει νὰ ρυθμίσει, νὰ κανονίσει τὴν κοινὴν χρῆσιν, καὶ νὰ δημιουργήσει τὴν τέχνην σὲ μιὰ βάση πού δὲν ἔχει τίποτα καλλιτεχνικὸ ἐκ τῶν προτέρων. Γι' αὐτό, σὲ κάθε λογοτεχνία, ἡ ποίηση ἐμφανίζεται πρώτη, κ' ἡ πεζογραφία ἀπαιτεῖ ἀπὸ τὸν συγγραφέα πολλές προσπάθειες πρὶν νὰ γίνῃ τὸ ἔργο.

Ὁ Ψυχάρης εἶταν ἐπιστήμονας καὶ δημιουργός, τόσο στὸ ἑλληνικὸ του ἔργο ὡς καὶ στὸ γαλλικόν. Ἡ βαθεῖα του μόρφωση τοῦ ἔδειξε ὅτι μιὰ γλῶσσα ζεῖ ἀπ' ὅτι γίνεται γιὰ τὸ ὄφελός της, καὶ ἀπ' ὅτι ἡ ἴδια δημιουργεῖ. Καμμιά γλῶσσα δὲ γεννιέται ἀπὸ τίποτα, ἀλλὰ κάθε γλῶσσα βασιζέται στὰ ἱστορικὰ της δεδομένα, φτάνει ὁ λογοτέχνης νὰ τὸ καταλάβει. Βέβαια, πολλές γλῶσσες τῆς Εὐρώπης ἤσαν τὴν καλλιτεχνικὴν τους μορφήν στὴ δημοτικὴν βάση (ἢ γαλλικὴν, ἢ γερμανικὴν, ἢ ἰταλικὴν, κλπ.) πρὶν ἀπὸ τὴν ἐμφάνισιν τῆς γλωσσολογίας—ἐπιστήμης τοῦ 19ου αἰῶνα—. Ἡ πρωτοτυπία τῆς νεοελληνικῆς εἶναι ὅτι ἡ δημοτικὴ, ὡς βάση τῆς πεζογραφίας, συμπίπτει μὲ τὴν ἀνάπτυξιν τῆς γλωσσολογικῆς ἔρευνας. Τὸ γεγονός φαίνεται στὶς ἀρχὰς πού διατύπωσε ὁ Ψυχάρης μέσα στὰ διάφορά του ἔργα, καὶ πού συνοψίζονται ὡς ἑξῆς: 1) ἐξακολουθητικὴ ἐξέλιξις τῆς ἑλληνικῆς γλῶσσας καὶ ἀκριβολογία τῶν φωνητικῶν νόμων πού ἀποτελοῦν τὸν καταρτισμὸν τῆς, 2) ἀνάγκη νὰ στηρίζεται ἡ κοινὴ γλῶσσα στὰ ζωντανὰ στοιχεῖα, δηλαδὴ σύμφωνα μὲ τοὺς φυσικοὺς νόμους, 3) ἀνάγκη νὰ ἐνοποιηθῇ ἡ ἑλληνικὴ γλῶσσα, μὲ ἀφετηρίαν τὴ δημοτικὴν χρῆσιν. Αὐτὲς οἱ ἀρχὰς μπορεῖ νὰ φαίνονται—καὶ φάνηκαν—ἐπαναστατικαί. Ἀλλὰ, ὁ σκοπὸς τους, ἢ μᾶλλον ἡ συνέπειά τους, εἶταν νὰ βασιζοῦν τὴ γλῶσσα στὴν ἱστορικὴ παράδοσιν. Ὁ Ψυχάρης εἶταν κατ' ἐξοχὴν ἱστορικός, καὶ νόμιζε ὅτι ἡ γλῶσσα δὲν μπορεῖ νὰ παρᾷ τὸ ἔργο τοῦ χρόνου. Στὴν ἐποχὴ ὅπου ἡ ἐξέλιξις φαινόταν ὁ νόμος τῆς ἱστορίας, δὲν μπορούσε ὁ ἐπιστήμονας νὰ μὴν προσέξει τὴ σημασίαν της καὶ στὶς ἐκδηλώσεις τοῦ παρόντος. Γιὰ τὸν Ψυχάρην, δὲν πρόκειται νὰ καταστρέφεται ἡ παράδοσις, μὰ, τὸ ἐναντίον, νὰ θεμελιώνεται σὲ σωστὰς βάσεις, δηλαδὴ στὶς βάσεις πού ἀποτε-

λοῦνται ἀπὸ τὴ συνέχειαν τῆς ἱστορίας. Αὐτὴ ἡ ἀποψη εἶναι ὁ πρόλογος τοῦ δημιουργικοῦ ἔργου τοῦ Ψυχάρην, ἢ προετοιμασία της, γιὰτὶ, ὅπως τὸγραψε ὁ ἴδιος στὰ Δοκίμια ἱστορικῆς γραμματικῆς (1885). «Τί σημαίνουν οἱ θεωρίαι; Μόνο ἡ πρακτικὴ φέρνει τὴν ὀριστικὴν ἀπόδειξιν». Ὅταν, στὰ 1888, δημοσίεψε τὸ Ταξιδὶ, ἔδωσε στὸ κοινὸν αὐτὴ τὴν ἀπόδειξιν, γιὰτὶ τὸ ἔργο εἶταν γραμμὸν σύμφωνα μὲ τὶς ἀρχὰς πού θύμισα. Κατὰ τὴ γνώμην τοῦ συγγραφέα του, τὸ βιβλίον συνδεδεόταν μὲ τὴ σωστὴ λογοτεχνικὴ παράδοσιν, γιὰτὶ δὲν εἶχε ρήγμα ἀνάμεσα στὴ γραπτὴ γλῶσσα καὶ στὴν ὁμιλουμένην. Αὐτό, ὅμως, πού ἐπιβεβαιώνει τὴν ἀπόδειξιν, εἶναι τὸ ὅτι ἡ προσπάθεια τοῦ Ψυχάρην δὲν ἔμεινε ἀπομονωμένη. Εἶταν ἡ ἀφετηρία τῆς δημοτικῆς πεζογραφικῆς παραγωγῆς πού βγήκε στὴν Ἑλλάδα ἀπὸ τὸ τέλος τοῦ 19ου αἰῶνα ὡς σήμερον, καὶ μὲ μόνο λίγες ἐξαιρέσεις. Ἔτσι δημιουργήθηκε μιὰ παράδοσις.

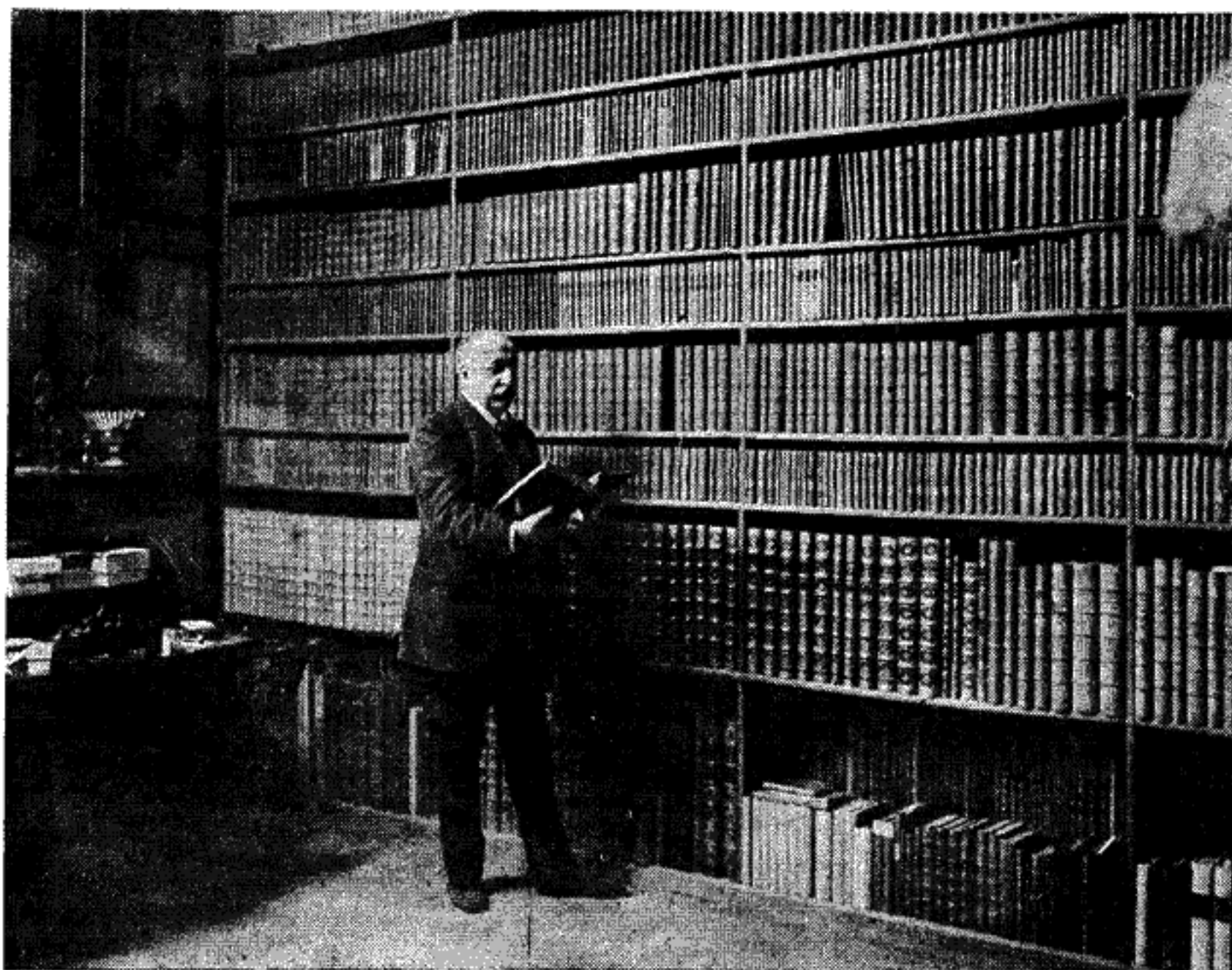
Στὴ Γαλλίαν, ὁ ρόλος τοῦ Ψυχάρην στὸ ἑλληνικὸν γλωσσικὸν ζήτημα δὲν ἔμεινε ἀγνωστός, γιὰτὶ οἱ ἀρχὰς πού τοῦ ἐπέβαλλαν τὴ στάσιν του εἶταν ἡ βάση τῆς διδασκαλίας του. Εἶταν καθηγητὴς στὴ Σχολὴ τῶν Ἀνώτερων Σπουδῶν ἀπὸ τὰ 1885, καὶ στὴ Σχολὴ τῶν Ἀνατολικῶν Γλωσσῶν ἀπὸ τὰ 1904, ὡς τὰ 1929, σὲ μιάν ἔδραν πού ἰδρύθηκε στὰ 1800, καὶ πού τὴν κατεῖχαν μεγάλοι ἑλληνιστῆς ἀπὸ τὸν Βιλλουαζόν ὡς τὸν Λεγκράν. Ὁ Ψυχάρης ἀνανέωσε τὶς νεοελληνικὰς σπουδὰς, γιὰτὶ, γιὰ πρώτη φορά, ἡ διδασκαλία του βασιζότανε στὴ γλωσσολογίαν σ' αὐτὸ τὸ ἐπίπεδον. Προσπάθησε νὰ ἀνακαλύψει τοὺς νόμους τῆς ἐξέλιξις τῆς ἑλληνικῆς ἀπὸ τὴν ἀρχαιότητα ὡς τώρα, νὰ καθορίσει τὰ διάφορά της στάδια, καὶ νὰ ἀποδείξει τὴ γλωσσολογικὴν συνέχειαν πού χαρακτηρίζει τὸν ἑλληνισμόν. Ἡ παραγωγή του ξαπλώνεται σὲ πενήντα χρόνια (1884-1929) καὶ κάνει ἐντύπωσιν μὲ τὴν ποικιλίαν της: λαογραφία, μουσικολογία, ἱστορία, λογοτεχνία, γλωσσολογία. Ἄνοιξε τὸ δρόμον στοὺς ἐρευνητῆς, τοὺς ἔδειξε τὸν πλοῦτον τῆς μετακλασικῆς ἑλληνικῆς καὶ στάθηκε στὴ Γαλλίαν ὁ εἰσηγητὴς τῆς μελέτης τῆς μεσαιωνικῆς ἑλληνικῆς. Ἡ ἐξέτασις τῆς ἱστορικῆς γραμματικῆς τῆς νεοελληνικῆς ὁδήγησε τὸν Ψυχάρην στὴ διαλεχτολογία. Ἀπὸ τοὺς πρώτους κατάλαβε τὴν σημασίαν της γιὰ τὴν ἐξήγησιν τῆς κοινῆς γλῶσσας, καὶ κατὰλαβε τὸν ρόλον τῆς φωνητικῆς, ἰδιαίτερα τῆς πειραματικῆς φωνητικῆς γιὰ τὴ μελέτη τῶν ἰδιωμάτων. Συνάμα, ἔδειξε ὁ Ψυχάρης τὶς σχέσεις τοῦ ἑλληνικοῦ ἐπιπέδου μὲ ἄλλας γλῶσσας καὶ ἄλλους πολιτισμούς, στὶς διάφορες ἐποχὰς τῆς μεσαιωνικῆς καὶ τῆς σημερινῆς ἱστορίας. Ἔτσι, ἐφάρμοσε τὴ συγκριτικὴν μέθοδον στὴν ἱστορίαν, ὡς ἐξηγηματικὴν μέθοδον, πού ἐπιτρέπει νὰ ἀν-

τιληφθῆ κανεῖς τὴν ἀλληλεπίδραση τῶν γεγονότων καὶ τῶν φαινομένων τῆς ἀνθρώπινης ἱστορίας. Χάρη στὸν Ψυχάρη, ὄχι μόνο οἱ νεοελληνικὲς σπουδὲς πῆρνανε στὴ

Γαλλία μιὰν ἐξαιρετὴ σημασία, ἀλλὰ καὶ ἡ Ἑλλάδα ἔγινε πιὸ γνωστὴ στὴ ζωὴ τῆς καὶ στὴ θέση ποὺ ἔχει μέσα στὸ διανοητικὸ μας κόσμο.

Α. ΜΙΡΑΜΠΕΛ

ΠΑΝΕΠΙΣΤΗΜΙΟ ΙΩΑΝΝΙΝΩΝ
ΤΟΜΕΑΣ ΦΙΛΟΣΟΦΙΑΣ
ΕΡΓΑΣΤΗΡΙΟ ΕΡΕΥΝΩΝ ΝΕΟΕΛΛΗΝΙΚΗΣ ΦΙΛΟΣΟΦΙΑΣ
ΔΙΕΥΘΥΝΤΗΣ: ΑΝ. ΚΑΘΗΓΗΤΗΣ ΚΩΝΣΤΑΝΤΙΝΟΣ Θ. ΠΕΤΣΙΟΣ



Ο ΨΥΧΑΡΗΣ ΣΤΗ ΒΙΒΛΙΟΘΗΚΗ ΤΟΥ (ΣΤΗ ΓΑΛΛΙΚΗ ΓΕΡΟΥΣΙΑ)