

# ΗΠΕΙΡΟΤΙΚΑ

# ΧΡΟΝΙΚΑ

ΠΕΡΙΟΔΙΚΟΝ ΣΥΓΓΡΑΜΜΑ  
ΙΔΡΥΘΕΝ ΚΑΙ ΕΚΔΙΔΟΜΕΝΟΝ  
ΠΡΟΝΟΙΑ ΤΟΥ ΜΗΤΡΟΠΟΛΙΤΟΥ ΙΩΑΝΝΙΝΩΝ  
ΣΠΥΡΙΔΩΝΟΣ ΒΛΑΧΟΥ



ΕΠΙΜΕΛΕΙΑ ΔΕ ΤΩΝ ΗΠΕΙΡΟΤΩΝ  
ΠΕΡΙΚΛΕΟΥΣ ΒΙΖΟΥΚΙΔΟΥ  
ΕΝ ΒΕΡΟΛΙΝΩ,  
ΓΕΩΡΓΙΟΥ ΑΝΑΓΝΟΣΤΟΠΟΥΛΟΥ  
ΕΝ ΑΘΗΝΑΙΣ  
ΑΛΚΙΒΙΑΔΟΥ ΚΟΝΤΟΠΑΝΟΥ  
ΕΝ ΙΩΑΝΝΙΝΟΙΣ



ΕΝ ΙΩΑΝΝΙΝΟΙΣ  
ΕΝ ΤΗ ΙΕΡΑ ΜΗΤΡΟΠΟΛΕΙ

ΕΤΟΣ ΕΚΤΟΝ  
1931

# ΒΥΖΑΝΤΙΝΑ ΜΝΗΜΕΙΑ ΤΗΣ ΗΠΕΙΡΟΥ

Ἰπὸ

**ΔΗΜ. ΕΥΑΓΓΕΛΙΔΟΥ**

Καθηγητοῦ τοῦ Πανεπιστημίου Θεσσαλονίκης

## 1. Κωστάνιανη

Στὴν πλαγιά τοῦ βουνοῦ παρακάτω ἀπὸ ἄφθονον «παγὰν λαλέουσαν» καὶ μέσα στὴ σκιά χιλιόχρονων δένδρων ἀπὸ μακριὰ προβάλλει τὸ ψηλὸ τῆς κοκκινωπῆ κάμpanαριῶ καὶ τὶς ἀπανωτὲς στέγες τῆς ἡ ἐκκλησίας τῆς Κωστάνιανης. Τὰ χρόνια καὶ ὁ θρύλος ἔχουν βαρύνει τόσο πολὺ ἐπάνω τῆς ὥστε νὰ ῥαγίσῃ ἡ ἐνθύμησή τῆς στὴ μνήμη τῶν ἀνθρώπων, ὅπως ἄρχισαν νὰ ῥαγίζουσιν κ' οἱ ψηλὲς σκοτεινὲς καμάρες τῆς.

Κανεὶς δὲ γνώριζε οὔτε ὑποψιάζονταν τὸ παραχωμένο ἐκκλησάκι, λέει ἡ παράδοσις, μέσα στὸ δάσος τῶν πριναριῶν ποὺ ἐντυναν τὴν πλαγιά τοῦ βουνοῦ ἐκεῖ πέρα μὲ τὰ σκοῦρα—πράσινα πολύφυλλα κλαδιά τους. Κ' οἱ βοσκοί, ποὺ πατοῦσαν μέρα νύχτα τὸν τόπο γύρω, δὲν εἶχαν μπῆ ποτὲ μέσα στὴ δασωμένη λαγκαδιά. Οὔτε καμπάνα φαίνονταν οὔτε ἡ λαλιά τῆς εἶχε ἀκουστῆ στὶς ῥάχες καὶ στὶς ρεματιές. Μονάχα τὰ ζωντανὰ μὲ τὰ κουδούνια τους δοξολογοῦσαν πότε σιγὰ στὴ βοσκὴ τους, πότε ζωηρὰ καὶ πολύφωνα στὸ γυρισμὸ τους τὴ γαλήνη τῆς ἐρημιᾶς.

Μὰ ἓνα κατσίκι μιὰ μέρα βγῆκε μὲ βρεγμένο τὸ γένει του καὶ τὸ νερὸ τῆς πηγῆς ἔφερε τὴν γκλίτσα τοῦ τσομπάνη ὡς τὸ κἀντήλι ποὺ προσευχόταν μοναχὸ του ἀπὸ ἀόρατο χέρι ἀναμμένο μέσα. Μὲ πανηγύρι λειτούργησαν τὴν ἐκκλησία ποὺ γιορτάζεται κάθε χρόνο στὶς 27 Αὐγούστου.

Ἔτσι ποιοὺς ξέρεи ὕστερα ἀπὸ πόσα χρόνια ἀναδεύτηκαν οἱ σκιὲς τῶν ἀγίων πάνω στοὺς τοίχους, βούιξαν οἱ καμάρες ἀπὸ τὶς γλυκὲς ψαλμοδίες καὶ διώχνοντας τὶς νυχτερίδες, ποὺ ἦταν ψηλὰ ἀραδιασμένες σὰν τσαμπιά ἀπὸ τὶς χαραμάδες τῶν τοίχων, ἀνοιγόκλεισαν χαρωπὰ τὰ φτερὰ τῶν ἀγγέλων μέσα στὰ εὐωδιασμένα σύνεφα τοῦ λιβανιοῦ.

\* \*

Αὕτῃ εἶναι ἡ τυπικὴ ἱστορία τῶν περισσότερων ἐρημικῶν ἐκκλησιῶν

πὸν ὑψώνουν τοὺς τρούλλους των ἐπάνω ἀπὸ τὰ ἐρείπια χαλασμένων μοναστηριῶν ἢ ἀπλώνουν τὴν νταντέλλα τοῦ ἀπλοϊκοῦ κεράμινου στολισμοῦ των μέσα στὸ πράσινο πλαίσιο λησμονημένης φύσεως καὶ πλάϊ στὸ μονότονο τραγούδι κρυμμένης πηγῆς.

Κ' ἡ ἐκκλησία τῆς Κωστανιανῆς καὶ σήμερα ἀκόμη ἀπομονωμένη ἀπὸ τ' ἀραιὰ καὶ σκορπισμένα σπίτια τοῦ ἀπόμερου μικροῦ χωριοῦ μὲ ἀρκετὸν κόπο εἶναι προσιτή. Μικρὴ, συμμαζεμένη, καθὼς τὴν πλησιάζεις ἀπὸ ψηλὰ στὴν κατηφορίαν, φαίνεται χαμηλοσκέπαστη καὶ ἀποκλεισμένη μέσα της. Καὶ τὸ ψηλὸ καμπαναριὸ μὲ τ' ἀνοιχτὰ ἄδεια τόξα του δείχνει πιὸ πολὺ τὴ μόνωσίν της.

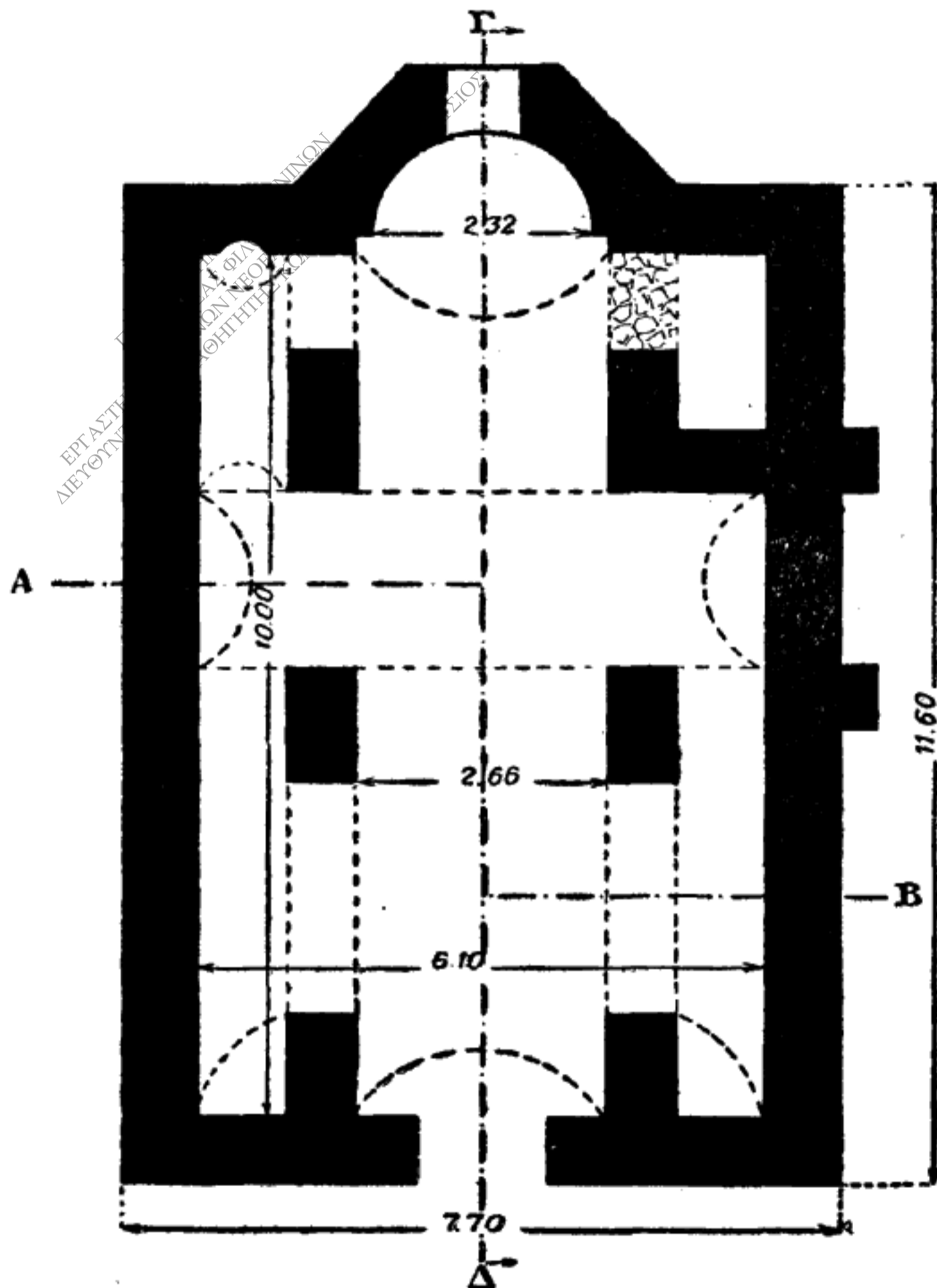
Ἄλλὰ μέσα στενὴ, ψηλὴ, μὲ τὰ χαμηλὰ πρῶτα τόξα, μὲ τὶς καμάρες ποὺ ἀνεβαίνουν καὶ πάλι γυρίζουν, ὅπου τὸ φῶς, λιγοστὸ καὶ φειδωλό, γλιστρᾷ ἀπὸ τὰ στενὰ σπάνια παραθύρια, ἐνῶ οἱ σκιὲς πυκνὲς γεμίζουν τὶς πλαγινὲς πλευρὲς, ἔτσι σκοτεινὴ, θαμπὴ σὲ σκεπάζει μ' ἓναν ἀνεπαίσθητο πέπλο μυστηρίου—μιὰ βαθιὰ συγκέντρωση· σὲ γονατίζει σὲ προσευχὴ καὶ σὲ ἀνυψώνει σὲ ἔκσταση ἀνάμεσα σὲ μαντευόμενες θεῖες σκηνὲς ποὺ περνοῦν ἀπάνω στοὺς τοίχους καὶ κάτω ἀπὸ τὶς ἀναδιπλούμενες καμάρες ποὺ ἡ μιὰ ἀντισκόβει τὴν ἄλλη.

\* \* \*

Ἡ βυζαντινὴ ἐκκλησία, ὅπως μάλιστα διεπλάσθη ἀπὸ τῆς μακεδονικῆς δυναστείας καὶ ἐξῆς εἰς τὸν πολυσύνθετον, ἀλλὰ ἐνιαῖον, ὁμογενῆ καὶ αὐτάρκη ὄργανισμὸν τῆς σταυροειδοῦς τρουλλωτῆς ἐκκλησίας, ὅπου τὸ ἠθικὸν περιεχόμενον ὡς ἀπαύγασμα μιᾶς θρησκευτικῆς ἰδέας ἢ ἐκκλησιαστικοῦ δόγματος εὐρίσκει τὴν πλήρη ἔκφρασίν του εἰς τὴν ἀρχιτεκτονικὴν καλλιτεχνικὴν μορφήν, δὲν ἀπεκρυσταλλώθη εἰς τοῦτον ὡς μοναδικὸν τύπον, ἀλλὰ καὶ εἰς αὐτὸν εὔρε δυνατότητας ποικίλης διαμορφώσεως καὶ ἐξελιξέως καὶ ἄλλους ἐδημιούργησεν ἢ ἐχρησιμοποίησε τροποποιούσα παλαιότερους καὶ διασκευάζουσα εἰς νέους ξένα συγγενῆ στοιχεῖα. Εἰς τὴν τελευταίαν ταύτην κατηγορίαν ἀνήκει ὁ σταυρεπίστεγος λεγόμενος ναός. Ἄργα ἐμφανισθεῖς πιθανῶς εἰς τὴν ἀρχιτεκτονικὴν ἱστορίαν της βυζαντινῆς τέχνης, μόλις ἀπὸ τοῦ 13<sup>ου</sup> αἰῶνος, οὐχὶ πολὺ μεγάλην ἐφαρμογὴν εὔρεν εἰς τὰς ἑλληνικὰς χώρας κατὰ τὴν κυρίως βυζαντινὴν περίοδον διὰ νὰ διαδοθῆ βραδύτερον, ἐπὶ τῆς τουρκοκρατίας, εὐρύτατα.

Ἄν καὶ ὡς καλλιτεχνικὸν ἔργον δὲν μᾶς παρέχει τὴν αἰσθητικὴν ἰκανοποίησιν, τὴν ὁποίαν ἀπολαμβάνομεν ἐκ τῶν σταυροειδῶν ἐκκλησιῶν, δὲν εἶναι ὅμως ἄνευ ἐνδιαφέροντος ὁ διάφορος συνδυασμὸς τῶν ὀργανικῶν στοιχείων τῆς βυζαντινῆς τέχνης, τῶν καμαρῶν, καὶ ἡ τοιαύτη διάταξις των ὥστε τὸ σύμβολον τοῦ χριστιανισμοῦ, ὁ σταυρός, νὰ ἀπλώνεται

ἀπαραγνώριστος προστάτης ἐπὶ ὅλης τῆς ἐκκλησίας. Ὅχι ἀσήμαντον συμβολὴν εἰς τὴν γνῶσιν τοῦ τύπου τούτου κατὰ τὸν πρῶτον αἰῶνα τῆς διαμορφώσεώς του μᾶς δίδει καὶ ἡ ἐκκλησία τῆς Κωνσταντιανῆς, ὥστε ν' ἀξίῃ



Εἰκ. 1. Κάτοψις τῆς ἐκκλησίας τῆς Κωνσταντιανῆς.

τὸν κόπον νὰ τὴν μελετήσωμεν διεξοδικώτερον καὶ εἰς τὰς κυρίας τῆς τγραμμᾶς.

Πρὸς τὰ νοτιοδυτικὰ τῶν Ἰωαννίνων (τέσσαρας ὥρας περίπου μα-

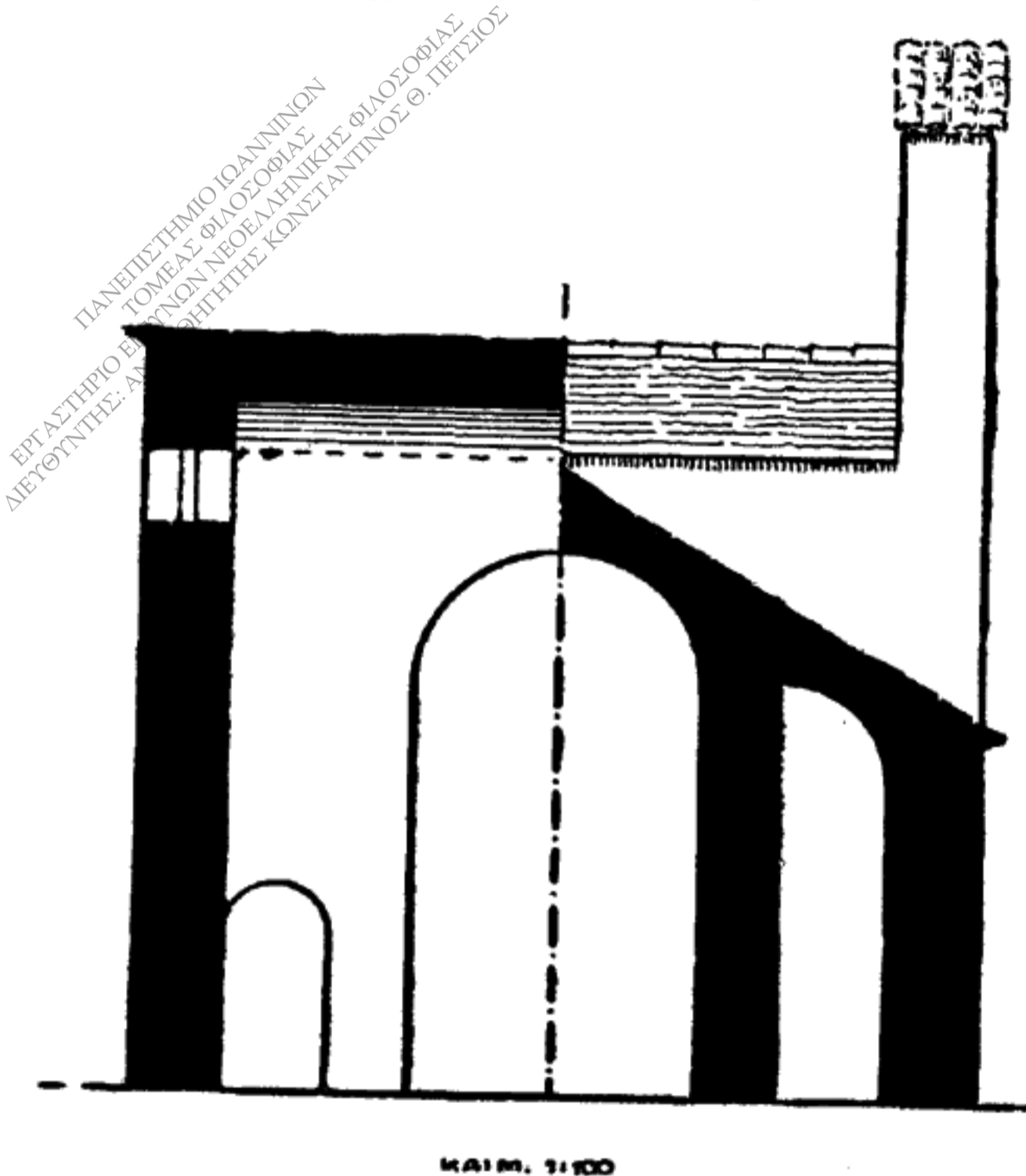
κρὰν) ὀπίσω ἀπὸ τὴν Κοσμιρὰν καὶ εἰς τὴν βορεινὴν χαραδρῶδη προέκτασιν τῆς κοιλάδος τῆς Διοδῶνης εἰς τὴν ἀνατολικὴν τῆς πλευρὰν ἀπλώνεται ἡ Κωστανιανή. Μία ξερὴ ρεματιὰ χωρίζει τὴν κεντρικὴν ἐκκλησίαν ἀπὸ τὸ χωρίον. Σήμερον τιμᾶται ἐπ' ὀνόματι τοῦ Προδρομοῦ, λέγεται ὁμως καὶ τοῦ Ταξιάρχου. Ἡ ἐξωτερικὴ τῆς ὄψις μόλις ἐλκύει τὴν προσοχὴν· νεώτεραι μάλιστα προσθῆκαι, ὡς ἡ χαμηλὴ, βαρεῖα, κακότεχνος στοὰ καὶ τὸ παρεκκλήσιον κατὰ τὴν νοτιὰν πλευρὰν καὶ ὁμοίας κατασκευῆς νάρθηξ κατὰ τὴν δυτικὴν ἀσχημίζουν καὶ ἀποκρύπτουν τὴν εἰκόνα τῆς ἐκκλησίας. Ἀκόμη δὲ περισσότερον παρέχουν τὴν ἐντύπωσιν τῆς πενιχρότητος καὶ καταπίεσεως τῶν μορφῶν τῆς αἰ πλάκες τῆς στέγης, αἱ ὁποῖαι πρὸ ὀλίγων ἐτῶν ἀντικατέστησαν τὴν σωζομένην ἕως τότε ἀρχαίαν κεράμωσιν, τῆς ὁποίας δείγματα ἀπέμεινε μόνον ἐπὶ τῆς κορυφαίας τῆς ἐγκαρσίας καμάρας καὶ ἐπὶ τοῦ κωδωνοστασίου. Ὁ ἱερεὺς, ποὺ ἐπέβαλεν ἀπὸ ἀμάθειαν καὶ νεωτερίζουσαν τάσιν τὴν κακόζηλον ταύτην ἀλλαγὴν, ἀπώλετο κακῶς, πιστεύουν οἱ κάτοικοι, καὶ αὐτὸς καὶ τὸ γένος του.

Ἡ κυρίως ἐκκλησία, χωρὶς τὰς μεταγενεστεράς προσθήκας, ἀποτελεῖ ἐπίμηκες ὀρθογώνιον, τὸ ὁποῖον ἔχει ἐσωτερικῶς μῆκος μὲν 11.20 μ., πλάτος δὲ 6.10 μ. καὶ λήγει εἰς ἡμικυκλικὴν ἀψίδα ἐξέχουσαν ὡς ἡμιεξάγωνον κατὰ τὴν ἀνατολικὴν πλευρὰν (εἰκ. 1).

Ἀπὸ τὴν λίαν ἐπικλινῆ νοτιὰν ἀνοικτὴν στοάν, μὲ τὴν ὁποίαν συγκοινωνεῖ καὶ τὸ μικρὸν παρεκκλήσιον, εἰσερχόμεθα εἰς τὸν νεώτερον νάρθηκα. Μικρὰ θύρα εἰς τὸ μέσον τοῦ δυτικοῦ τοίχου τῆς ἐκκλησίας μᾶς ὀδηγεῖ ἀπ' εὐθείας εἰς αὐτήν, ὅπου μόλις ὀλίγον φῶς εἰσδύει ἀπὸ τὸ ὑπεράνω δίλοβον παράθυρον. Ἀμέσως ἐμπρὸς ἀνοίγεται ἐπιμήκης πλατεῖα καμάρα, ἡ ὁποία φθάνει μέχρι τῆς κόγχης τῆς ἐκκλησίας διασταυρουμένη μόνον πρὸ τοῦ ἱεροῦ ὑπὸ ἄλλης ὑψηλοτέρας καὶ στενωτέρας. Δύο τοῖχοι, οἱ ὁποῖοι διακόπτονται ὑπὸ μεγάλων ἀνοικτῶν τόξων, βαστάζουν ὡς ἐπιμήκεις κάτω πεσσοὶ τὴν κυρίαν καμάραν καὶ διαίρουσιν συγχρόνως τὸ ἐσωτερικὸν εἰς τρία κλίτη, ἐκ τῶν ὁποίων τὸ μεσαῖον, τὸ κυριαρχοῦν, ἔχει ὑπερδιπλάσιον πλάτος (2.66) τῶν πλαγίων (1 μ. περίπου). Τὰ ἐκατέρωθεν τῆς μεσαίας καμάρας πλάγια ταῦτα κλίτη, χαμηλότερα αὐτῆς καὶ τυφλά, ὅπως καὶ ἐκεῖνη, καλύπτονται ὄχι ὑπὸ ὀλοκλήρου, ἀλλ' ὑπὸ ἡμισείας καμάρας ἢ τεταρτοκυλίνδρου (εἰκ. 2). Ἡ περίεργος αὕτη στέγασις δὲν εἶναι πολὺ συνήθης εἰς τὰ βυζαντινὰ μνημεῖα. Ὁ Millet<sup>1)</sup> ἀναφέρει τὴν Παλιανὴν τῆς Κρήτης καὶ τὰς Βλαχέρνας τῆς Ἡλείας ἐχούσας ὁμοίαν στέγασιν τῶν πλαγίων κλιτῶν. Ἡ τελευταία

<sup>1)</sup> Millet, *L'école grecque dans l'architecture byzantine* σ. 33.

ὅμως αὕτη, ὅπως φαίνεται ἐκ τῆς εἰκόνης<sup>1</sup> γίνεται διὰ «τεταρτοκυλίνδρων ἐπὶ ἐνισχυτικῶν ζωνῶν», ὅπερ, ὡς παρατηρεῖ ὁ Ὅρλάνδος ἐνθ' ἄν., ἀπαντᾷ ἐν Γαλλίᾳ κατὰ τὸν μεσαίωνα εἰς τοὺς ῥωμανικοὺς ναοὺς. Διαφέρει ὅμως τῆς ἀπλῆς καμάρας τῶν βυζαντινῶν ναῶν. Σημειωτέον ὅτι οἱ ὑπὸ τοῦ Ὅρλάνδου μνημονευόμενοι ναοὶ τῆς νοτίου Γαλλίας ἀνή-



Εἰκ. 2. Τομὴ τῆς ἐκκλησίας κατὰ τὴν Α—Β

κουν εἰς τὴν ῥωμανικὴν σχολὴν τῆς Προβηγγίας, ὅπου ἀκριβέστερον αἱ καμάραι τῶν πλαγίων κλιτῶν ἢ σύγκεινται ἀπὸ δύο ἄνισα τμήματα καμαρῶν τεμνόμενα, ὅπως περίπου καὶ εἰς τὰς Βλαχέρνας, ἢ ἀποτελοῦνται ἀπὸ τέταρτον κυλίνδρου<sup>2</sup>. Ὁ αὐτὸς Enlart ἐνθ' ἄν. σ. 460 παρατηρεῖ ὅτι καὶ εἰς τοὺς ῥωμανικοὺς ναοὺς τῆς Auvergne εὐρίσκομεν τὰς ἡμι-

<sup>1</sup>) Ὅρλάνδος, Ἀρχαιολογ. Ἐφημερίς 1923 εἰχ. 16 καὶ 17 καὶ σελ. 14.

<sup>2</sup>) Enlart, ἐν Michel, Histoire de l'Art A' 2 σελ. 473.

καμάρας (voûtes en quart de cercle), «αἱ ὁποῖαι χρησιμεύουν συγχρόνως καὶ νὰ ἀνιστηρίζουν τὴν κεντρικὴν καμάραν καὶ νὰ βασιτάσουν τὴν ἐπικλινῆ ἀνοικτὴν στέγην».

Ὁ Ὁρλάνδος ἐνθ' ἀν. σ. 14 σημ. 2 ἀναφέρει καὶ τὴν ἐκκλησίαν Πλάτσας τῆς Μάνης καὶ μίαν ἐν Βλαχογοραντζῆ τῆς Ἡπείρου. Εἰς τὰ παραδείγματα ταῦτα δύνανται ἀκόμη νὰ προστεθοῦν τὸ ὑπερῶον τοῦ νάρθηκος τοῦ ἁγίου Στεφάνου τῆς Καστοριάς<sup>1</sup>, ὁ νάρθηξ τοῦ καθολικοῦ τῆς Μονῆς τοῦ Σπανοῦ εἰς τὴν νῆσον τῆς λίμνης τῶν Ἰωαννίνων<sup>2</sup>, τὰ πλάγια κλίτη τῆς ἐκκλησίας τῶν Ἁγίων Δέκα τῆς Γόρτυνος Κρήτης<sup>3</sup> καὶ ὁ νάρθηξ τοῦ καθολικοῦ τῆς Μονῆς τοῦ Γηρομερίου ἐν Ἡπείρῳ<sup>4</sup>. Οὕτω ἔχομεν τέσσαρα παραδείγματα τοιαύτης στεγάζσεως ἐν Ἡπείρῳ, ἴσως δὲ καὶ ἄλλα ἀπαρατήρητα εἰσέτι.

Αἱ ἡμίσεις αὗται καμάραι τῆς Κωστανιανῆς φαίνονται ὅτι στηρίζουν τὸ δυτικὸν τμήμα τῆς κυρίας καμάρας καὶ ὁμοιάζουν πράγματι κατὰ τὴν λειτουργίαν των πρὸς τὰς ἐρεισματικὰς καμάρας τῶν ρωμανικῶν ἐκκλησιῶν τῆς Αὐνεργνε καὶ τῆς Προβηγγίας, περὶ τῶν ὁποίων ἐκάμαμεν ἀνωτέρω λόγον. Τὸ νὰ ὁμιλήσῃ κανεὶς περὶ ἐπιδράσεως τῶν δυτικῶν τούτων μορφῶν εἰς τὰ βυζαντινὰ μνημεῖα γενικῶς καὶ ἀμέσως εἶναι τολμηρόν, δύναται ὁμως νὰ θεωρηθῆ βέβαιον ὅτι ἡ εἰς τὰς Βλαχέρνας τῆς Ἡλείας ἐφαρμογὴ τῶν ἰδιαζουσῶν ἐκείνων ἡμικαμαρῶν ὀφείλεται εἰς τὴν φραγκικὴν μετασκευὴν πολλῶν τμημάτων τῆς ἐκκλησίας (ὡς ἄλλως ἐκφράζεται καὶ ὁ Ὁρλάνδος περὶ αὐτῶν μὴ δηλῶν σαφῶς τοῦτο καὶ περὶ τῶν ἡμικαμαρῶν). Ἡ δὲ συχνότερα χρῆσις των κατὰ τοὺς μεταγενεστέρους

<sup>1</sup>) Millet, ἐνθ' ἀν. σ. 29.

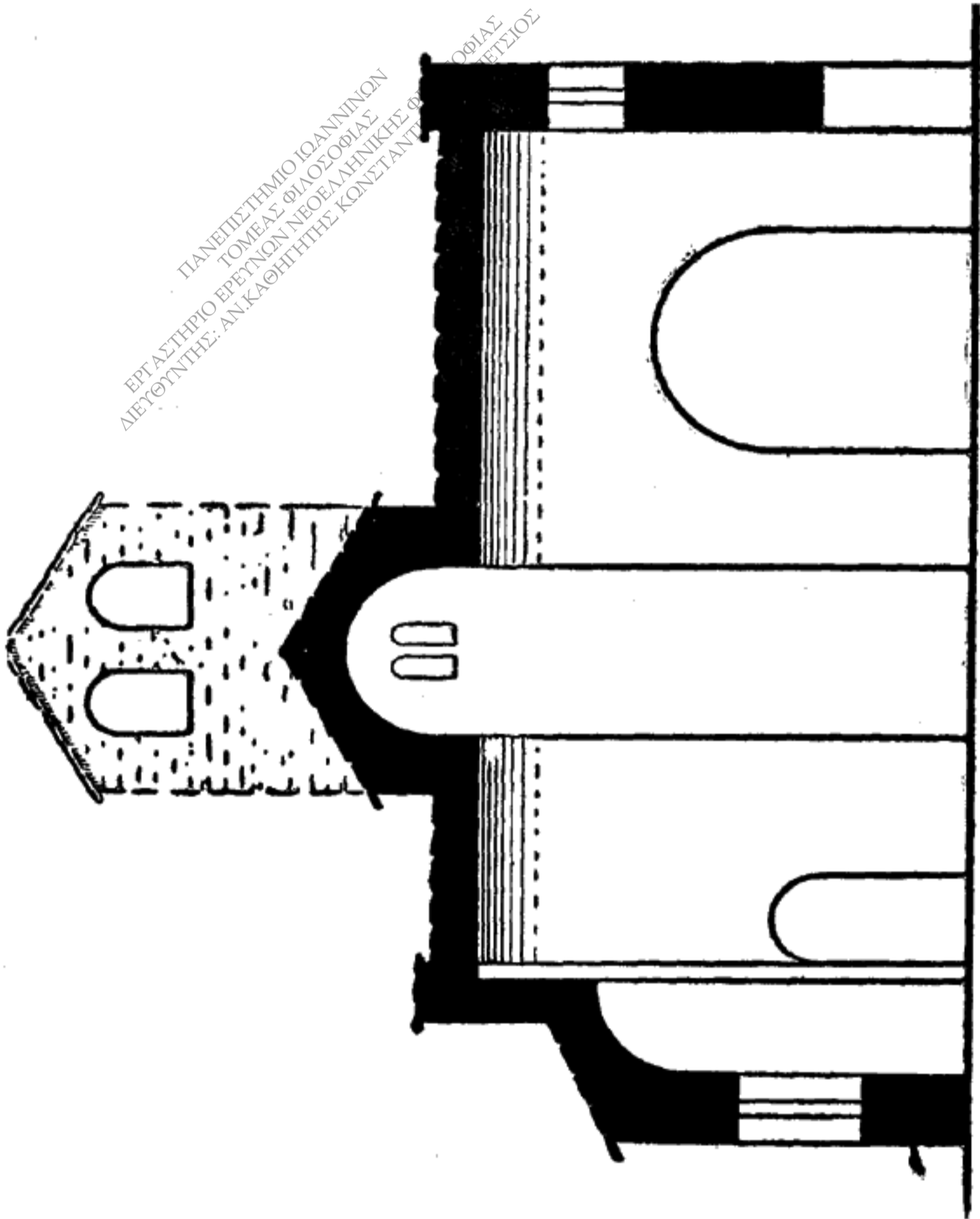
<sup>2</sup>) Συγγοπούλου, Ἡπειρωτ. Χρονικά, 2 (1926) εἰκ. 7 (σελ. 134 καὶ σελ. 140[141]) ὅπου ἐν σημειώσει ἀναφέρονται καὶ τινὰ ἐξ Ἀργολίδος παραδείγματα.

<sup>3</sup>) Gerola, I monumenti Veneti nell' isola di Creta, 2 σ. 188 «mezze volte archiacute», τὰς ὁποίας ὁμως θεωρεῖ μεταγενεστέρους.

<sup>4</sup>) Τοῦτο εἶναι τρουλλωτὴ ἐκκλησία, τῆς ὁποίας ὁ τρουλλος βαίνει ἐπὶ τεσσάρων πεσσῶν στηριζόντων ἰσάριθμα τόξα. Εἰς ταῦτα κατὰ τὸ βόρειον καὶ νότιον σκέλος τοῦ σταυροῦ ἀκουμποῦν οὐχὶ καμάραι, ὡς κατὰ τὸ ἀνατολικὸν καὶ δυτικόν, ἀλλὰ τεταρτοσφαιρία (πρβλ. ἐκκλησίαν ἁγ. Ἀνδρέου ἐν τῇ Κρίσει (Hodja-Moustapha-pacha djami) τῆς Κων)πόλεως Ebersolt-Thier, Les Eglises de Con)ple Πίν. XX, 2 καὶ XXI). Κατ' ἐπιγραφὴν διὰ κεραμίων ἐπὶ τῆς νοτίας προσόψεως ἡ ἐκκλησία ἐκτίσθη τῷ 1568 (ζ'ΟΦ') ὑπὸ τινος Πωγωνιανίτου, ἀνιστορήθη δὲ ἐσωτερικῶς τῷ 1679 δαπάναις Πάνου Ἱερομνήμου κατὰ γραπτὴν ἐπιγραφὴν ἐπὶ τοῦ δυτικοῦ τοίχου τῆς ἐκκλησίας, ὅπου καὶ ἡ προσωπογραφία τοῦ δωρητοῦ. Ἐν τῇ ἐκκλησίᾳ σφύζονται καὶ ἀξιόλογος εἰκὼν τῆς Παναγίας, τύπου Ὁδηγητρίας, παλαιότερα αὐτῆς, ἄλλοτε δὲ ὑπῆρχον καὶ τινὰ χρυσόβουλλα καὶ σιγίλλια παλαιά. Ἴσως ἀσχοληθῶμεν ἄλλοτε λεπτομερέστερον περὶ τῆς ἐκκλησίας. Ἐν τῷ μεταξύ ὁ Ἅγιος Παραμυθίας καὶ Φιλιατῶν ἀνήγγειλεν ὅτι ἐτοιμάζει ἐκτενῆ μελέτην περὶ τῆς Μονῆς (Ἐφημερίς «Θεοπρωτία» τῆς 29 Ἰουλίου 1931), τὴν ὁποίαν ἀναμένομεν μετὰ μεγίστου ἐνδιαφέροντος.

ρους χρόνους ἴσως πρέπει νὰ ἀποδοθῆ καὶ εἰς δυτικὴν ἐπίδρασιν, ἀλλ' ἴσως καὶ εἰς λόγους οἰκονομικωτέρας κατασκευῆς.

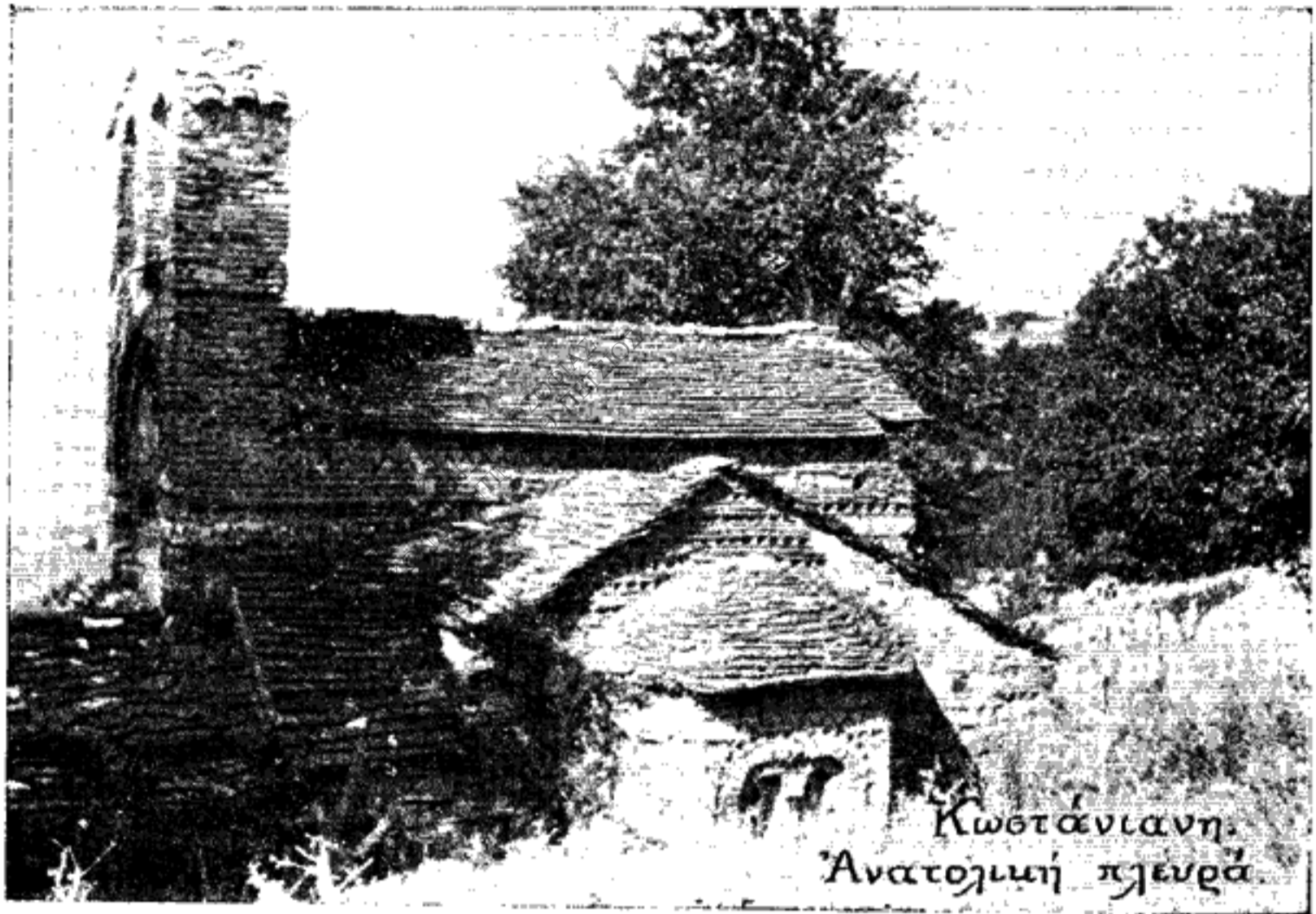
Ἡ ἐγκαρσία κάμαρα (εἰκ. 3), πολὺ ὑψηλότερα, ὥς εἴπομεν, καὶ στενωτέρα ἀπὸ τὴν μεσαίαν διήκει καθ' ὅλον τὸ πλάτος τῆς ἐκκλησίας καὶ φω-



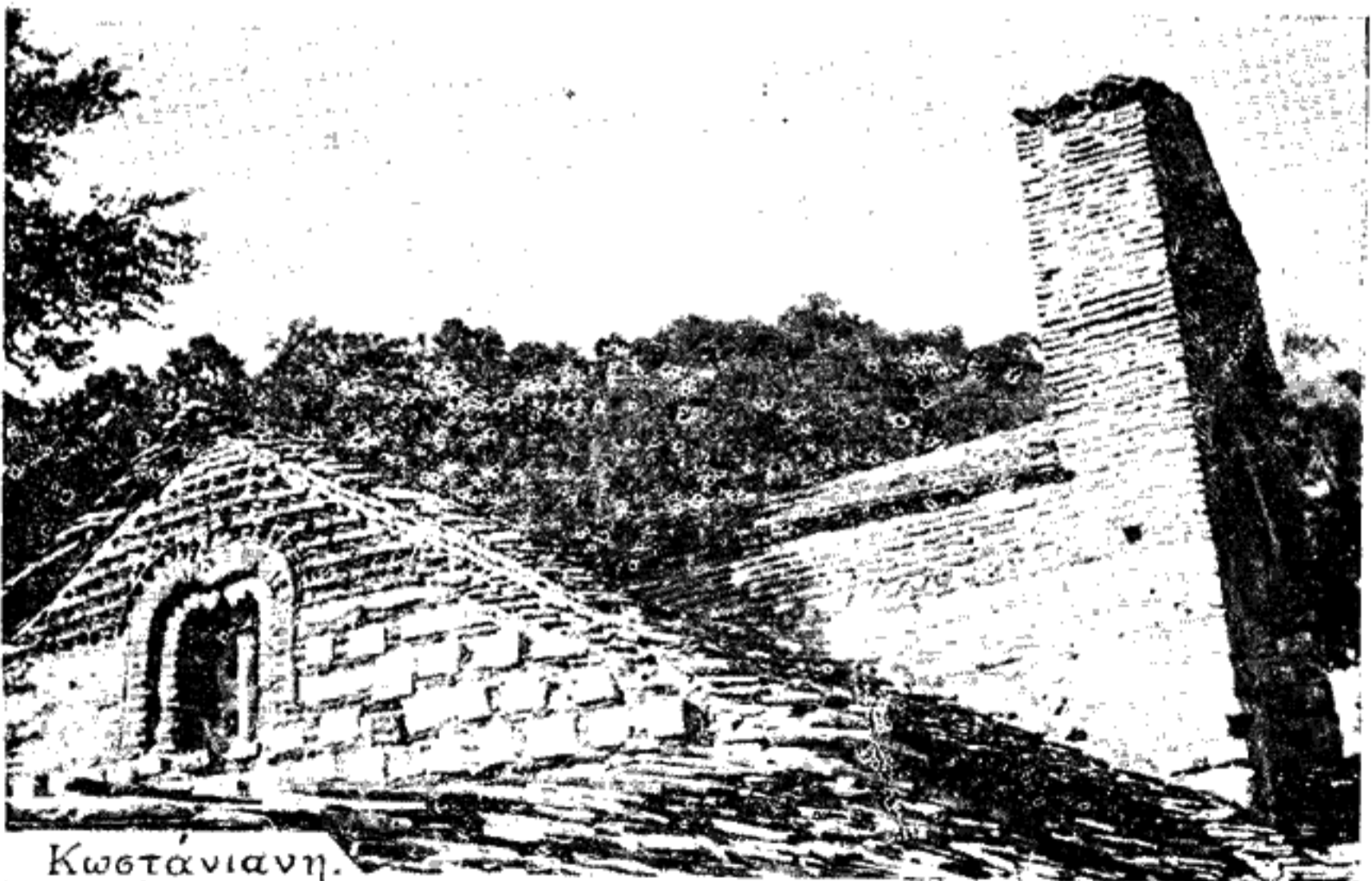
Εἰκ. 3. Τομὴ τῆς ἐκκλησίας κατὰ μῆκος (Γ—Δ τῆς εἰκ. 1)

τίζεται ὑπὸ μικροῦ διλόβου παραθύρου, τὸ ὁποῖον ἀνοίγεται κατὰ τὴν βορείαν πλευρὰν ὑψηλὰ ὑπὸ τὸ τόξον τῆς. Κατωτέρω ὑπάρχει καὶ ἄλλο παράθυρον, πλατύτερον μὲν, ἀλλὰ μικρότερον τοῦ προηγουμένου καὶ ὑπ'





Εικ. 4. Η εκκλησία της Κωστανιανης ἐξ ἀν.



Εικ. 5.

ΠΑΝΕΠΙΣΤΗΜΙΟ ΙΩΑΝΝΙΝΩΝ  
ΤΟΜΕΑΣ ΦΙΛΟΣΟΦΙΑΣ  
ΕΡΓΑΣΤΗΡΙΟ ΕΡΕΥΝΩΝ ΝΕΟΕΛΛΗΝΙΚΗΣ ΦΙΛΟΣΟΦΙΑΣ  
ΔΙΕΥΘΥΝΤΗΣ: ΑΝ. ΚΑΘΗΓΗΤΗΣ ΚΩΝΣΤΑΝΤΙΝΟΣ Θ. ΠΕΤΣΙΟΣ

αὐτὸ θύρα, ἡ ὁποία εἶναι σήμερον ἐντειχισμένη. Μεταξὺ τοῦ ὑπερθύρου καὶ τοῦ παραθύρου σώζονται λείψανα γραπτῆς ἐπιγραφῆς ἀναφερομένης εἰς τὴν εἰκονογράφειαν τῆς ἐκκλησίας (βλ. κατωτέρω). Σημειωτέον ὅτι ἡ ἐγκαρσία αὕτη καμάρα ἔχει ὑποστῆ πολλὰς ρωγμὰς, διὰ τῶν ὁποίων διαρρέοντα τὰ ὕδατα τῆς βροχῆς ἐπέφεραν μεγάλην φθορὰν εἰς τὰς τοιχογραφίας. Ὅχι ὀλίγον βεβαίως συνετέλεσεν εἰς τοῦτο καὶ ἡ ἐκ πλακῶν νέα βαρεῖα στέγη τῆς ἐκκλησίας.

Πρὸς ἀνατολὰς ἐκτείνεται τὸ ἱερόν, τὸ ὁποῖον συγκοινωνεῖ μὲ μικρὸν τοξωτὸν ἀνοιγμα πρὸς τὴν πρόθεσιν καλυπτομένην ὑπὸ καμάρας βαινούσης ἐξ ἀνατολῶν πρὸς δυσμὰς. Τὸ πρὸς νότον διαμέρισμα τοῦ ἱεροῦ, τὸ χρησιμεῦον ὡς διακονικόν, εἶναι παλαιόθεν ἐντελῶς ἀποκεκλεισμένον, φαίνεται ὅμως ὅτι μικρὰ θύρα ᾧδήγει εἰς αὐτό, σήμερον ἐντειχισμένη. Ἡ κόγχη περατοῦται εἰς ἡμικύκλιον καὶ φωτίζεται διὰ διλόβου παραθύρου.

Ἄπλοῦν εἶναι καὶ τὸ ἐξωτερικὸν τοῦ κτιρίου, ὅπου διαγράφεται ἡ ἐσωτερικὴ του διάταξις (εἰκ. 4). Εἰς αὐτὸ ὅμως κυριαρχεῖ ἀποτελοῦσα τὴν κυρίαν μορφήν ἡ ἐγκαρσία καμάρα ἐπικαθημένη τῆς μεσαίας, τὴν ὁποίαν οἶονεὶ καταπιέζει, καὶ ἔχουσα εἰς τὸ νότιον αὐτῆς ἄκρον τὸ πλινθόκτιστον κωδωνοστάσιον. Τούτου ἡ προσθία ὄψις διαιρεῖται εἰς δύο τμήματα, τῶν ὁποίων τὸ μὲν κάτω σχηματίζει κοιλότητα στεφομένην ἄνω ὑπὸ τόξου βαίνοντος ἐπὶ δύο οἶονεὶ παραστάδων (ποδαρικῶν) αἱ ὁποῖαι ἐξέχουν ἐκ τῆς προσόψεως τοῦ τοίχου, καὶ ὑποστηρίζουν τρόπον τινὰ τὴν καμάραν ὡς ἐξωτερικὰ ἀντερείσματα. Τὸ στοιχεῖον τοῦτο ἀπαντῶν καὶ εἰς τὴν Κάτω Παναγιάν τῆς Ἄρτης καὶ εἰς τὴν Πόρτα Παναγιά τῆς Θεσσαλίας προέρχεται ἐξ ἀνατολῶν καὶ περιορίζεται κυρίως, ὡς παρετήρησεν ὁ Millet, εἰς τοὺς ὀκταγώνους ναοὺς, εἰς τὴν βόρειον Ἑλλάδα καὶ πρὸς τούτοις εἰς τὰς σταυρεπιστέγους αὐτῆς τρικλίτους βασιλικάς. Ἐνταῦθα εὐρίσκειται μόνον εἰς τὴν νοτίαν πλευράν, ὅπως ἄλλως καὶ ἀλλαχοῦ συμβαίνει (πρβλ. Millet, ἔνθ' ἀν. σ. 160 καὶ σημ. 1, 2). Ἡ κοιλότης αὕτη μὲ τὸ προεξέχον πλαίσιον ἀνταποκρίνεται εἰς τὴν ἐσωτερικὴν καμάραν καὶ φέρει γραπτὴν παράστασιν τοῦ ἀρχαγγέλου Γαβριήλ. Τὸ δὲ ἄνω τμήμα χωρίζεται εἰς δύο τοξωτὰ ἀνοίγματα καὶ στεγάζεται ὑπὸ δικλινοῦς σαγματοειδοῦς στέγης διατηρούσης τὰς παλαιὰς μεγάλας κεράμους τῆς. Ὅλαι αἱ καμάραι λήγουν ἐξωτερικῶς εἰς ἀετώματα ὑψούμενα ὑπὲρ τὴν ὀπισθεν στέγην, ὡς συνήθως εἰς πλείστας ἐκκλησίας καὶ ἐν Ἡπείρῳ ἀκόμη, μάλιστα ἐν Ἄρτῃ<sup>1)</sup>

<sup>1)</sup> Ἀξία ἰδιαιτέρας προσοχῆς εἶναι ἡ κατασκευὴ καὶ ἡ μετρημένη δια-

<sup>1)</sup> Millet, L'école grecque σ. 80 εἰκ. 14 καὶ εἰκ. 23.

κόσμησις τῶν τοίχων, ἡ φαιδρύνουσα κάπως καὶ ποικίλλουσα τὴν ἀπέριπτον πτωχὴν οἰκοδομήν. Οἱ τοῖχοι βαίνουν ἐπὶ χαμηλοῦ ποδίου μόλις ἐξέχοντος τῆς ἐπιφανείας τοῦ ἐδάφους καὶ ἀποτελουμένου ἀπὸ μεγαλυτέρους σχετικῶς λίθους. Εἶναι δὲ κατασκευασμένοι κατὰ τὸ ἰσοδομικόν, οὐχὶ ὁμῶς κανονικόν, ἀλλὰ πλινθοπερίβλητον σύστημα. (βλ. εἰκ. 5). Τετράγωνοι ἢ ἐπιμήκεις λίθοι ἀποτελοῦν τοὺς ὀριζοντίους δόμους, μεταξὺ δὲ αὐτῶν κατὰ μὲν τοὺς ὀριζοντίους ἀρμούςς παρεντίθεται μία σειρά πλίνθων ἐντὸς ἀσβεστοκονιάματος, κατὰ δὲ τοὺς καθέτους δύο ἢ τρία μικρὰ τεμάχια πλίνθων ὀριζοντίως ἐμπεπηγμένα ἐντὸς παχέος ἀσβεστοκονιάματος. Τὸ σύστημα τοῦτο δὲν εἶναι πολὺ σύνηθες εἰς τὴν ἑλλαδικὴν βυζαντινὴν τοιχοδομίαν ἐπικρατούσης τῆς κανονικῆς διὰ μιᾶς πλίνθου περιβολῆς τῶν λιθίνων δόμων. Ἐχομεν ὁμῶς εἰς τὴν Κόκκινην Ἐκκλησιὰ τῆς Ἡπείρου καὶ δύο μικρὰς πλίνθους εἰς τοὺς κατακορύφους ἀρμούςς, ἀλλὰ καθέτως καὶ οὐχὶ ὀριζοντίως τεθειμένας<sup>1</sup>. Ἄλλ' ἐντελῶς ὁμοίαν πρὸς τὴν ἐνταῦθα τοιχοδομίαν παρατηροῦμεν εἰς τινὰ σημεῖα, ὡς εἰς τὴν νοτιὰν πλευρὰν, τῆς Κάτω Παναγιάς τῆς Ἄρτης, ὅπως ἐπὶ τούτου ὁ ἴδιος ἐβεβαίωσα.

Ὁ ἰσοδομικὸς οὗτος ῥυθμὸς τῆς τοιχοδομίας δὲν ἐξακολουθεῖ μέχρι τῆς στέγης, ἀλλ' εὐθὺς ἀπὸ τῆς γεννήσεως τῶν καμαρῶν αὐταὶ εἶναι κτισμένοι μόνον διὰ πλίνθων. Τὸ σύστημα τοῦτο τῶν πλινθοκτίστων καμαρῶν, γνῶρισμα τῆς σχολῆς (τῆς Κων)πόλεως<sup>2</sup> εὐρίσκομεν πολλαχοῦ καὶ ἐν Ἡπείρῳ, ὡς εἰς τὴν βασιλικὴν τῆς ἁγίας Θεοδώρας τῆς Ἄρτης<sup>3</sup>. Καὶ κατὰ τὰ μέτωπα μὲν αὐτῶν, τὰ ὅποια λήγουν ἐξωτερικῶς εἰς ἀέτωμα, αἱ πλίνθοι εἶναι διατεθειμέναι εἰς σειράς ἐπαλλήλους ὀδοντωτοῦ κοσμήματος ὅπως εἰς τὸ δυτικὸν ἀέτωμα (εἰκ. 5) καὶ εἰς τὸ ἀνατολικὸν ὑπεράνω τῆς κόγχης (εἰκ. 4), ὅπου ὁμῶς μεταξὺ τῶν ὀδοντωτῶν ζωνῶν παρεμβάλλονται καὶ μία ἢ δύο σειραὶ πλίνθων. Κατὰ δὲ τὰς πλαγίας ὕψεις τῶν καμαρῶν εἰς τὴν ἀν. πλευρὰν ζώνη ὀδοντωτῆ χωρίζει τὸν λιθοκτιστὸν τοῖχον ἀπὸ τὴν ἀρχὴν τῆς καμάρας, ὅπου αἱ πλίνθοι κεῖνται κατὰ σειράν διακοπτόμεναι μόνον ὑπὸ ζώνης τεθλασμένης γραμμῆς ἐκ μικρῶν πλίνθων. Τὸ θέμα τοῦτο καὶ μόνον κοσμεῖ τὴν δυτικὴν πλευρὰν τῆς ἐγκαρσίου καμάρας κατὰ τὴν ἀρχὴν αὐτῆς (εἰκ. 5). Ἐνταῦθα δὲ φαίνεται καὶ ἡ κατὰ τὸν αὐτὸν τρόπον δι' ἀπλῶν πλίνθων μόνον κατασκευὴ καὶ τοῦ κωδωνοστασίου. Τὰ κωδωνοστάσια ἀπὸ τοῦ 13<sup>ου</sup> αἰῶνος ἐν χρήσει εἰς τὴν Ἑλλάδα σπανίως προσαρτῶνται εἰς μίαν τῶν πλευρῶν, ὡς ἐνταῦθα, ἀλλ' ὑψοῦνται συνήθως ὑπεράνω τοῦ νάρθηκος<sup>4</sup>.

<sup>1</sup>) Ὁρλάνδου, Ἡπειρωτικὰ Χρονικά, Β' (1926) σελ. 157 εἰκ. 4.

<sup>2</sup>) Millet, L'école grecque σ. 244 καὶ 245.

<sup>3</sup>) Millet, L'école grecque εἰκ. 14 καὶ 82.

<sup>4</sup>) Millet, L'école grecque σ. 36.