

ΗΠΕΙΡΟΤΙΚΑ

ΧΡΟΝΙΚΑ

ΠΕΡΙΟΔΙΚΟΝ ΣΥΓΓΡΑΜΜΑ
ΙΔΡΥΘΕΝ ΚΑΙ ΕΚΔΙΔΟΜΕΝΟΝ
ΠΡΟΝΟΙΑ ΤΟΥ ΜΗΤΡΟΠΟΛΙΤΟΥ ΙΩΑΝΝΙΝΩΝ
ΣΠΥΡΙΔΩΝΟΣ ΒΛΑΧΟΥ



ΕΠΙΜΕΛΕΙΑ ΔΕ ΤΩΝ ΗΠΕΙΡΟΤΩΝ
ΠΕΡΙΚΛΕΟΥΣ ΒΙΖΟΥΚΙΔΟΥ
ΕΝ ΒΕΡΟΛΙΝΩ,
ΓΕΩΡΓΙΟΥ ΑΝΑΓΝΟΣΤΟΠΟΥΛΟΥ
ΕΝ ΑΘΗΝΑΙΣ
ΑΛΚΙΒΙΑΔΟΥ ΚΟΝΤΟΠΑΝΟΥ
ΕΝ ΙΩΑΝΝΙΝΟΙΣ



ΕΝ ΙΩΑΝΝΙΝΟΙΣ
ΕΝ ΤΗ ΙΕΡΑ ΜΗΤΡΟΠΟΛΕΙ

ΕΤΟΣ ΕΚΤΟΝ
1931

ΒΥΖΑΝΤΙΝΑ ΜΝΗΜΕΙΑ ΤΗΣ ΗΠΕΙΡΟΥ

Ἰπὸ

ΔΗΜ. ΕΥΑΓΓΕΛΙΔΟΥ

Καθηγητοῦ τοῦ Πανεπιστημίου Θεσσαλονίκης

1. Κωστάνιανη

Στὴν πλαγιά τοῦ βουνοῦ παρακάτω ἀπὸ ἄφθονον «παγὰν λαλέουσαν» καὶ μέσα στὴ σκιά χιλιόχρονων δένδρων ἀπὸ μακριὰ προβάλλει τὸ ψηλὸ τῆς κοκκινωπῆ κάμpanαριὸ καὶ τὶς ἀπανωτὲς στέγες τῆς ἡ ἐκκλησία τῆς Κωστάνιανης. Τὰ χρόνια καὶ ὁ θρύλος ἔχουν βαρύνει τόσο πολὺ ἐπάνω τῆς ὥστε νὰ ῥαγίσῃ ἡ ἐνθύμησή τῆς στὴ μνήμη τῶν ἀνθρώπων, ὅπως ἄρχισαν νὰ ῥαγίζουσιν κ' οἱ ψηλὲς σκοτεινὲς καμάρες τῆς.

Κανεὶς δὲ γνώριζε οὔτε ὑποψιάζονταν τὸ παραχωμένο ἐκκλησάκι, λέει ἡ παράδοσις, μέσα στὸ δάσος τῶν πριναριῶν ποὺ ἐντυναν τὴν πλαγιά τοῦ βουνοῦ ἐκεῖ πέρα μὲ τὰ σκοῦρα—πράσινα πολύφυλλα κλαδιὰ τους. Κ' οἱ βοσκοί, ποὺ πατοῦσαν μέρα νύχτα τὸν τόπο γύρω, δὲν εἶχαν μπῆ ποτὲ μέσα στὴ δασωμένη λαγκαδιά. Οὔτε καμπάνα φαίνονταν οὔτε ἡ λαλιά τῆς εἶχε ἀκουστῆ στὶς ῥάχες καὶ στὶς ρεματιές. Μονάχα τὰ ζωντανὰ μὲ τὰ κουδούνια τους δοξολογοῦσαν πότε σιγὰ στὴ βοσκὴ τους, πότε ζωηρὰ καὶ πολύφωνα στὸ γυρισμὸ τους τὴ γαλήνη τῆς ἐρημιᾶς.

Μὰ ἓνα κατσίκι μιὰ μέρα βγῆκε μὲ βρεγμένο τὸ γένει του καὶ τὸ νερὸ τῆς πηγῆς ἔφερε τὴν γκλίτσα τοῦ τσομπάνη ὡς τὸ κἀντήλι ποὺ προσευχόταν μοναχὸ του ἀπὸ ἀόρατο χέρι ἀναμμένο μέσα. Μὲ πανηγύρι λειτούργησαν τὴν ἐκκλησία ποὺ γιορτάζεται κάθε χρόνο στὶς 27 Αὐγούστου.

Ἔτσι ποιδὸς ξέρει ὕστερα ἀπὸ πόσα χρόνια ἀναδεύτηκαν οἱ σκιὲς τῶν ἀγίων πάνω στοὺς τοίχους, βούιξαν οἱ καμάρες ἀπὸ τὶς γλυκὲς ψαλμωδίες καὶ διώχνοντας τὶς νυχτερίδες, ποὺ ἦταν ψηλὰ ἀραδιασμένες σὰν τσαμπιὰ ἀπὸ τὶς χαραμάδες τῶν τοίχων, ἀνοιγόκλεισαν χαρωπὰ τὰ φτερὰ τῶν ἀγγέλων μέσα στὰ εὐωδιασμένα σύνεφα τοῦ λιβανιοῦ.

* *

Αὕτὴ εἶναι ἡ τυπικὴ ἱστορία τῶν περισσότερων ἐρημικῶν ἐκκλησιῶν

πὸν ὑψώνουν τοὺς τρούλλους των ἐπάνω ἀπὸ τὰ ἐρείπια χαλασμένων μοναστηριῶν ἢ ἀπλώνουν τὴν νταντέλλα τοῦ ἀπλοϊκοῦ κεράμινου στολισμοῦ των μέσα στὸ πράσινο πλαίσιο λησμονημένης φύσεως καὶ πλάϊ στὸ μονότονο τραγούδι κρυμμένης πηγῆς.

Κ' ἡ ἐκκλησία τῆς Κωστανιανῆς καὶ σήμερα ἀκόμη ἀπομονωμένη ἀπὸ τ' ἀραιὰ καὶ σκορπισμένα σπίτια τοῦ ἀπόμερου μικροῦ χωριοῦ μὲ ἀρκετὸν κόπο εἶναι προσιτή. Μικρὴ, συμμαζεμένη, καθὼς τὴν πλησιάζεις ἀπὸ ψηλὰ στὴν κατηφορίαν, φαίνεται χαμηλοσκέπαστη καὶ ἀποκλεισμένη μέσα της. Καὶ τὸ ψηλὸ καμπαναριὸ μὲ τ' ἀνοιχτὰ ἄδεια τόξα του δείχνει πιὸ πολὺ τὴ μόνωσή της.

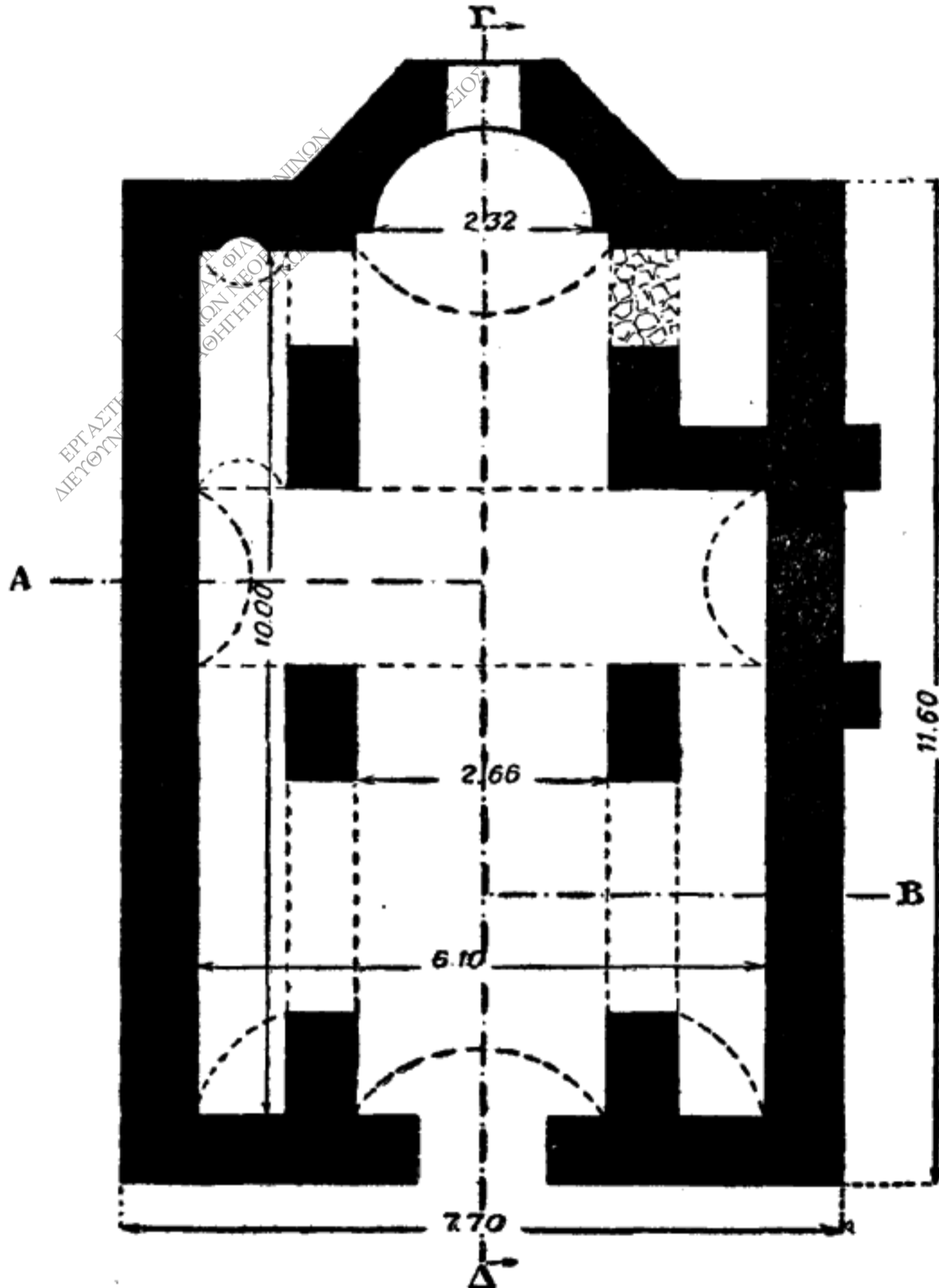
Ἄλλὰ μέσα στενὴ, ψηλὴ, μὲ τὰ χαμηλὰ πρῶτα τόξα, μὲ τὶς καμάρες ποὺ ἀνεβαίνουν καὶ πάλι γυρίζουν, ὅπου τὸ φῶς, λιγοστὸ καὶ φειδωλό, γλιστρᾷ ἀπὸ τὰ στενὰ σπάνια παραθύρια, ἐνῶ οἱ σκιὲς πυκνὲς γεμίζουν τὶς πλαγινὲς πλευρὲς, ἔτσι σκοτεινὴ, θαμπὴ σὲ σκεπάζει μ' ἓναν ἀνεπαίσθητο πέπλο μυστηρίου—μιὰ βαθιὰ συγκέντρωση· σὲ γονατίζει σὲ προσευχὴ καὶ σὲ ἀνυψώνει σὲ ἔκσταση ἀνάμεσα σὲ μαντευόμενες θεῖες σκηνὲς ποὺ περνοῦν ἀπάνω στοὺς τοίχους καὶ κάτω ἀπὸ τὶς ἀναδιπλούμενες καμάρες ποὺ ἡ μιὰ ἀντισκόβει τὴν ἄλλη.

* * *

Ἡ βυζαντινὴ ἐκκλησία, ὅπως μάλιστα διεπλάσθη ἀπὸ τῆς μακεδονικῆς δυναστείας καὶ ἐξῆς εἰς τὸν πολυσύνθετον, ἀλλὰ ἐνιαῖον, ὁμογενῆ καὶ αὐτάρκη ὄργανισμὸν τῆς σταυροειδοῦς τρουλλωτῆς ἐκκλησίας, ὅπου τὸ ἠθικὸν περιεχόμενον ὡς ἀπαύγασμα μιᾶς θρησκευτικῆς ἰδέας ἢ ἐκκλησιαστικοῦ δόγματος εὐρίσκει τὴν πλήρη ἔκφρασίν του εἰς τὴν ἀρχιτεκτονικὴν καλλιτεχνικὴν μορφήν, δὲν ἀπεκρυσταλλώθη εἰς τοῦτον ὡς μοναδικὸν τύπον, ἀλλὰ καὶ εἰς αὐτὸν εὔρε δυνατότητας ποικίλης διαμορφώσεως καὶ ἐξελιξέως καὶ ἄλλους ἐδημιούργησεν ἢ ἐχρησιμοποίησε τροποποιούσα παλαιότερους καὶ διασκευάζουσα εἰς νέους ξένα συγγενῆ στοιχεῖα. Εἰς τὴν τελευταίαν ταύτην κατηγορίαν ἀνήκει ὁ σταυρεπίστεγος λεγόμενος ναός. Ἄργα ἐμφανισθεῖς πιθανῶς εἰς τὴν ἀρχιτεκτονικὴν ἱστορίαν της βυζαντινῆς τέχνης, μόλις ἀπὸ τοῦ 13^{ου} αἰῶνος, οὐχὶ πολὺ μεγάλην ἐφαρμογὴν εὔρεν εἰς τὰς ἑλληνικὰς χώρας κατὰ τὴν κυρίως βυζαντινὴν περίοδον διὰ νὰ διαδοθῆ βραδύτερον, ἐπὶ τῆς τουρκοκρατίας, εὐρύτατα.

Ἄν καὶ ὡς καλλιτεχνικὸν ἔργον δὲν μᾶς παρέχει τὴν αἰσθητικὴν ἰκανοποίησιν, τὴν ὁποίαν ἀπολαμβάνομεν ἐκ τῶν σταυροειδῶν ἐκκλησιῶν, δὲν εἶναι ὅμως ἄνευ ἐνδιαφέροντος ὁ διάφορος συνδυασμὸς τῶν ὀργανικῶν στοιχείων τῆς βυζαντινῆς τέχνης, τῶν καμαρῶν, καὶ ἡ τοιαύτη διάκαξις των ὥστε τὸ σύμβολον τοῦ χριστιανισμοῦ, ὁ σταυρός, νὰ ἀπλώνεται

ἀπαραγνώριστος προστάτης ἐπὶ ὅλης τῆς ἐκκλησίας. Ὅχι ἀσήμαντον συμβολὴν εἰς τὴν γνῶσιν τοῦ τύπου τούτου κατὰ τὸν πρῶτον αἰῶνα τῆς διαμορφώσεώς του μᾶς δίδει καὶ ἡ ἐκκλησία τῆς Κωνσταντιανῆς, ὥστε ν' ἀξίση



Εἰκ. 1. Κάτοψις τῆς ἐκκλησίας τῆς Κωνσταντιανῆς.

τὸν κόπον νὰ τὴν μελετήσωμεν διεξοδικώτερον καὶ εἰς τὰς κυρίας τῆς τγραμμᾶς.

Πρὸς τὰ νοτιοδυτικὰ τῶν Ἰωαννίνων (τέσσαρας ὥρας περίπου μα-

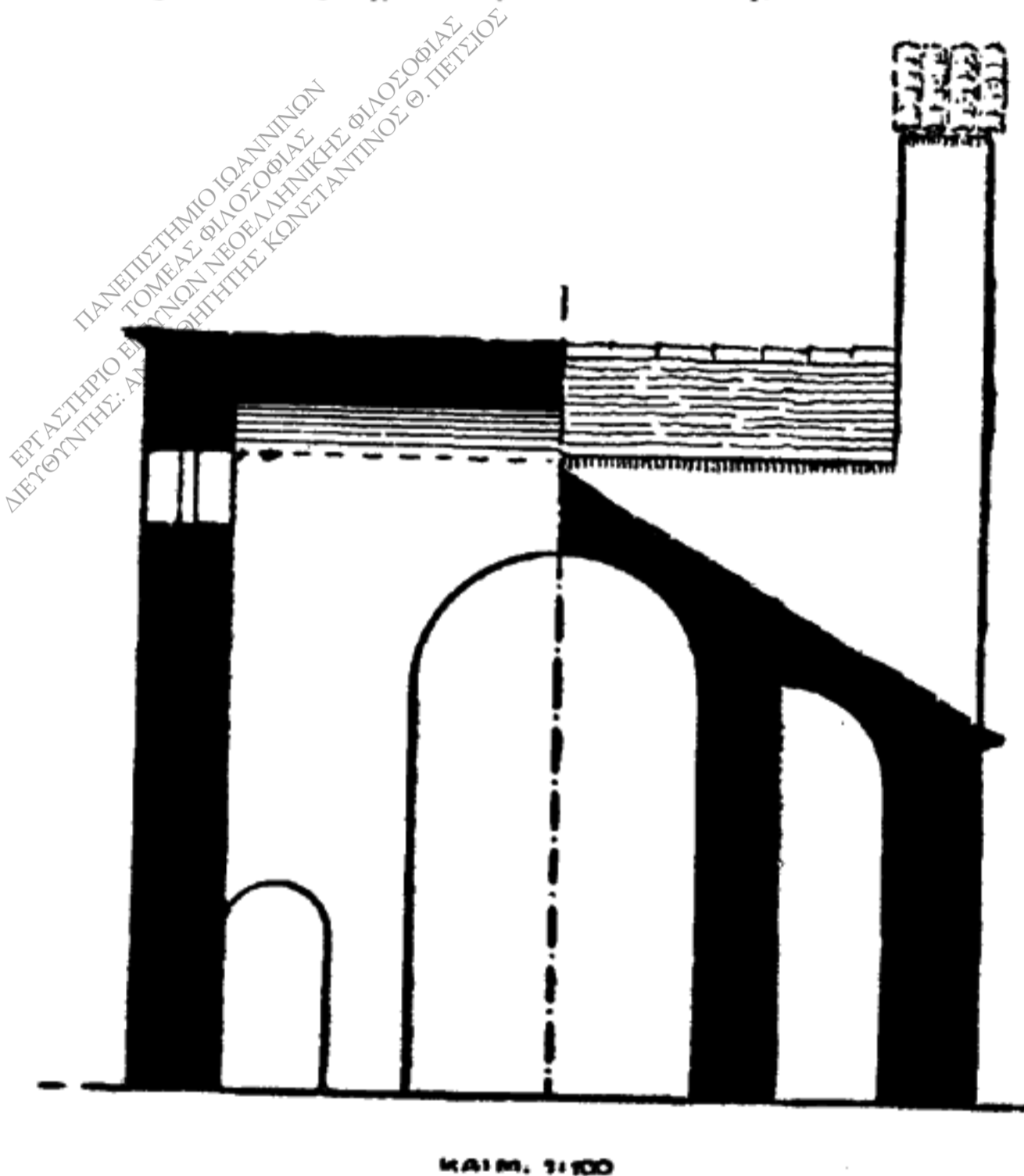
κρὰν) ὀπίσω ἀπὸ τὴν Κοσμιρὰν καὶ εἰς τὴν βορεινὴν χαραδρῶδη προέκτασιν τῆς κοιλάδος τῆς Διοδῶνης εἰς τὴν ἀνατολικὴν τῆς πλευρὰν ἀπλώνεται ἡ Κωστανιανή. Μία ξερὴ ρεματιὰ χωρίζει τὴν κεντρικὴν ἐκκλησίαν ἀπὸ τὸ χωρίον. Σήμερον τιμᾶται ἐπ' ὀνόματι τοῦ Προδρομοῦ, λέγεται ὁμως καὶ τοῦ Ταξιάρχου. Ἡ ἐξωτερικὴ τῆς ὄψις μόλις ἐλκύει τὴν προσοχὴν· νεώτεραι μάλιστα προσθῆκαι, ὡς ἡ χαμηλὴ, βαρεῖα, κακότεχνος στοὰ καὶ τὸ παρεκκλήσιον κατὰ τὴν νοτιὰν πλευρὰν καὶ ὁμοίας κατασκευῆς νάρθηξ κατὰ τὴν δυτικὴν ἀσχημίζουν καὶ ἀποκρύπτουν τὴν εἰκόνα τῆς ἐκκλησίας. Ἀκόμη δὲ περισσότερον παρέχουν τὴν ἐντύπωσιν τῆς πενιχρότητος καὶ καταπίεσεως τῶν μορφῶν τῆς αἰ πλάκες τῆς στέγης, αἱ ὁποῖαι πρὸ ὀλίγων ἐτῶν ἀντικατέστησαν τὴν σωζομένην ἕως τότε ἀρχαίαν κεράμωσιν, τῆς ὁποίας δείγματα ἀπέμεινε μόνον ἐπὶ τῆς κορυφαίας τῆς ἐγκαρσίας καμάρας καὶ ἐπὶ τοῦ κωδωνοστασίου. Ὁ ἱερεὺς, ποὺ ἐπέβαλεν ἀπὸ ἀμάθειαν καὶ νεωτερίζουσαν τάσιν τὴν κακόζηλον ταύτην ἀλλαγὴν, ἀπώλετο κακῶς, πιστεύουν οἱ κάτοικοι, καὶ αὐτὸς καὶ τὸ γένος του.

Ἡ κυρίως ἐκκλησία, χωρὶς τὰς μεταγενεστεράς προσθήκας, ἀποτελεῖ ἐπίμηκες ὀρθογώνιον, τὸ ὁποῖον ἔχει ἐσωτερικῶς μῆκος μὲν 11·20 μ., πλάτος δὲ 6·10 μ. καὶ λήγει εἰς ἡμικυκλικὴν ἀψίδα ἐξέχουσαν ὡς ἡμιεξάγωνον κατὰ τὴν ἀνατολικὴν πλευρὰν (εἰκ. 1).

Ἀπὸ τὴν λίαν ἐπικλινῆ νοτιὰν ἀνοικτὴν στοάν, μὲ τὴν ὁποίαν συγκοινωνεῖ καὶ τὸ μικρὸν παρεκκλήσιον, εἰσερχόμεθα εἰς τὸν νεώτερον νάρθηκα. Μικρὰ θύρα εἰς τὸ μέσον τοῦ δυτικοῦ τοίχου τῆς ἐκκλησίας μᾶς ὀδηγεῖ ἀπ' εὐθείας εἰς αὐτήν, ὅπου μόλις ὀλίγον φῶς εἰσδύει ἀπὸ τὸ ὑπεράνω δίλοβον παράθυρον. Ἀμέσως ἐμπρὸς ἀνοίγεται ἐπιμήκης πλατεῖα καμάρα, ἡ ὁποία φθάνει μέχρι τῆς κόγχης τῆς ἐκκλησίας διασταυρουμένη μόνον πρὸ τοῦ ἱεροῦ ὑπὸ ἄλλης ὑψηλοτέρας καὶ στενωτέρας. Δύο τοῖχοι, οἱ ὁποῖοι διακόπτονται ὑπὸ μεγάλων ἀνοικτῶν τόξων, βαστάζουν ὡς ἐπιμήκεις κάτω πεσσοὶ τὴν κυρίαν καμάραν καὶ διαίρουσιν συγχρόνως τὸ ἐσωτερικὸν εἰς τρία κλίτη, ἐκ τῶν ὁποίων τὸ μεσαῖον, τὸ κυριαρχοῦν, ἔχει ὑπερδιπλάσιον πλάτος (2·66) τῶν πλαγίων (1 μ. περίπου). Τὰ ἐκατέρωθεν τῆς μεσαίας καμάρας πλάγια ταῦτα κλίτη, χαμηλότερα αὐτῆς καὶ τυφλά, ὅπως καὶ ἐκεῖνη, καλύπτονται ὄχι ὑπὸ ὀλοκλήρου, ἀλλ' ὑπὸ ἡμισείας καμάρας ἢ τεταρτοκυλίνδρου (εἰκ. 2). Ἡ περίεργος αὕτη στέγασις δὲν εἶναι πολὺ συνήθης εἰς τὰ βυζαντινὰ μνημεῖα. Ὁ Millet¹⁾ ἀναφέρει τὴν Παλιανὴν τῆς Κρήτης καὶ τὰς Βλαχέρνας τῆς Ἡλείας ἐχούσας ὁμοίαν στέγασιν τῶν πλαγίων κλιτῶν. Ἡ τελευταία

¹⁾ Millet, *L'école grecque dans l'architecture byzantine* σ. 33.

ὅμως αὕτη, ὅπως φαίνεται ἐκ τῆς εἰκόνης¹ γίνεται διὰ «τεταρτοκυλίνδρων ἐπὶ ἐνισχυτικῶν ζωνῶν», ὅπερ, ὡς παρατηρεῖ ὁ Ὅρλάνδος ἐνθ' ἄν., ἀπαντᾷ ἐν Γαλλίᾳ κατὰ τὸν μεσαίωνα εἰς τοὺς ῥωμανικοὺς ναοὺς. Διαφέρει ὅμως τῆς ἀπλῆς καμάρας τῶν βυζαντινῶν ναῶν. Σημειωτέον ὅτι οἱ ὑπὸ τοῦ Ὅρλάνδου μνημονευόμενοι ναοὶ τῆς νοτίου Γαλλίας ἀνή-



Εἰκ. 2. Τομή τῆς ἐκκλησίας κατὰ τὴν Α—Β

κουν εἰς τὴν ῥωμανικὴν σχολὴν τῆς Προβηγγίας, ὅπου ἀκριβέστερον αἱ καμάραι τῶν πλαγίων κλιτῶν ἢ σύγκεινται ἀπὸ δύο ἄνισα τμήματα καμαρῶν τεμνόμενα, ὅπως περίπου καὶ εἰς τὰς Βλαχέρνας, ἢ ἀποτελοῦνται ἀπὸ τέταρτον κυλίνδρου². Ὁ αὐτὸς Enlart ἐνθ' ἄν. σ. 460 παρατηρεῖ ὅτι καὶ εἰς τοὺς ῥωμανικοὺς ναοὺς τῆς Auvergne εὐρίσκομεν τὰς ἡμι-

¹) Ὅρλάνδος, Ἀρχαιολογ. Ἐφημερίς 1923 εἰχ. 16 καὶ 17 καὶ σελ. 14.

²) Enlart, ἐν Michel, Histoire de l'Art A' 2 σελ. 473.

καμάρας (voûtes en quart de cercle), «αἱ ὁποῖαι χρησιμεύουν συγχρόνως καὶ νὰ ἀνιστηρίζουν τὴν κεντρικὴν καμάραν καὶ νὰ βασιτάσουν τὴν ἐπικλινῆ ἀνοικτὴν στέγην».

Ὁ Ὀρλάνδος ἐνθ' ἀν. σ. 14 σημ. 2 ἀναφέρει καὶ τὴν ἐκκλησίαν Πλάτσας τῆς Μάνης καὶ μίαν ἐν Βλαχογοραντζῆ τῆς Ἡπείρου. Εἰς τὰ παραδείγματα ταῦτα δύνανται ἀκόμη νὰ προστεθοῦν τὸ ὑπερφῶν τοῦ νάρθηκος τοῦ ἁγίου Στεφάνου τῆς Καστοριάς¹, ὁ νάρθηξ τοῦ καθολικοῦ τῆς Μονῆς τοῦ Σπανοῦ εἰς τὴν νῆσον τῆς λίμνης τῶν Ἰωαννίνων², τὰ πλάγια κλίτη τῆς ἐκκλησίας τῶν Ἁγίων Δέκα τῆς Γόρτυνος Κρήτης³ καὶ ὁ νάρθηξ τοῦ καθολικοῦ τῆς Μονῆς τοῦ Γηρομερίου ἐν Ἡπείρῳ⁴. Οὕτω ἔχομεν τέσσαρα παραδείγματα τοιαύτης στεγάσεως ἐν Ἡπείρῳ, ἴσως δὲ καὶ ἄλλα ἀπαρατήρητα εἰσέτι.

Αἱ ἡμίσεις αὗται καμάραι τῆς Κωστανιανῆς φαίνονται ὅτι στηρίζουν τὸ δυτικὸν τμήμα τῆς κυρίας καμάρας καὶ ὁμοιάζουν πράγματι κατὰ τὴν λειτουργίαν τῶν πρὸς τὰς ἐρεισματικὰς καμάρας τῶν ρωμανικῶν ἐκκλησιῶν τῆς Αὐνεργνε καὶ τῆς Προβηγγίας, περὶ τῶν ὁποίων ἐκάμαμεν ἀνωτέρω λόγον. Τὸ νὰ ὁμιλήσῃ κανεὶς περὶ ἐπιδράσεως τῶν δυτικῶν τούτων μορφῶν εἰς τὰ βυζαντινὰ μνημεῖα γενικῶς καὶ ἀμέσως εἶναι τολμηρόν, δύναται ὁμως νὰ θεωρηθῆ βέβαιον ὅτι ἡ εἰς τὰς Βλαχέρνας τῆς Ἡλείας ἐφαρμογὴ τῶν ἰδιαζουσῶν ἐκείνων ἡμικαμαρῶν ὀφείλεται εἰς τὴν φραγκικὴν μετασκευὴν πολλῶν τμημάτων τῆς ἐκκλησίας (ὡς ἄλλως ἐκφράζεται καὶ ὁ Ὀρλάνδος περὶ αὐτῶν μὴ δηλῶν σαφῶς τοῦτο καὶ περὶ τῶν ἡμικαμαρῶν). Ἡ δὲ συχνοτέρα χρῆσις τῶν κατὰ τοὺς μεταγενεστέρ-

¹) Millet, ἐνθ' ἀν. σ. 29.

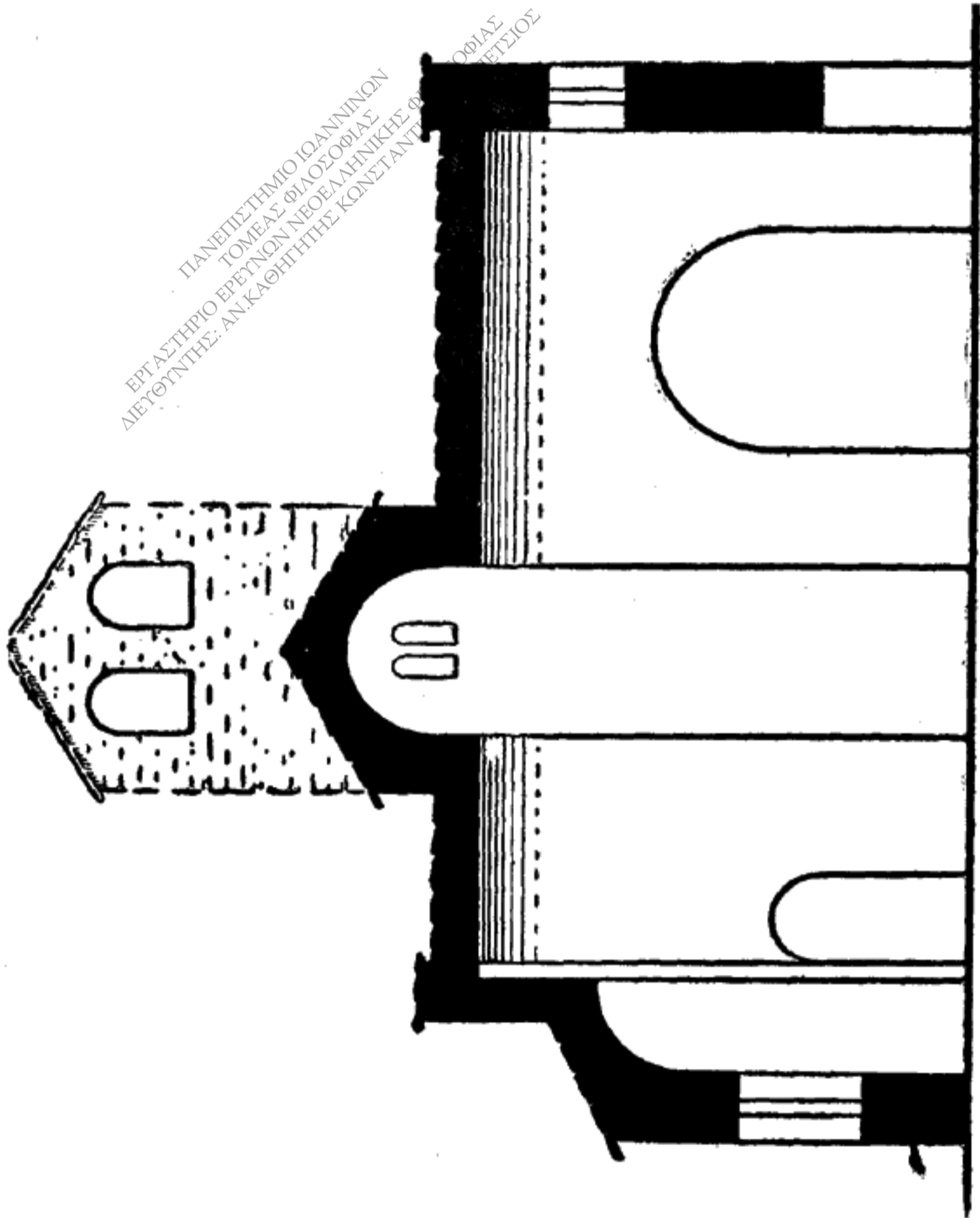
²) Συγγοπούλου, Ἡπειρωτ. Χρονικά, 2 (1926) εἰκ. 7 (σελ. 134 καὶ σελ. 140[141]) ὅπου ἐν σημειώσει ἀναφέρονται καὶ τινὰ ἐξ Ἀργολίδος παραδείγματα.

³) Gerola, I monumenti Veneti nell' isola di Creta, 2 σ. 188 «mezze volte archiacute», τὰς ὁποίας ὁμοίως θεωρεῖ μεταγενεστέρως.

⁴) Τοῦτο εἶναι τρουλλωτὴ ἐκκλησία, τῆς ὁποίας ὁ τρουλλὸς βαίνει ἐπὶ τεσσάρων πεσσῶν στηριζόντων ἰσάριθμα τόξα. Εἰς ταῦτα κατὰ τὸ βόρειον καὶ νότιον σκέλος τοῦ σταυροῦ ἀκουμποῦν οὐχὶ καμάραι, ὡς κατὰ τὸ ἀνατολικὸν καὶ δυτικόν, ἀλλὰ τεταρτοσφαιρία (πρὸβλ. ἐκκλησίαν ἁγ. Ἀνδρέου ἐν τῇ Κρίσει (Hodja-Moustapha-pacha djami) τῆς Κων)πόλεως Ebersolt-Thier, Les Eglises de Con)ple Πίν. XX, 2 καὶ XXI). Κατ' ἐπιγραφὴν διὰ κεραμίων ἐπὶ τῆς νοτίας προσόψεως ἡ ἐκκλησία ἐκτίσθη τῷ 1568 (ζ'ΟΦ') ὑπὸ τινος Πωγωνιανίτου, ἀνιστορήθη δὲ ἐσωτερικῶς τῷ 1679 δαπάναις Πάνου Ἱερομνήμου κατὰ γραπτὴν ἐπιγραφὴν ἐπὶ τοῦ δυτικοῦ τοίχου τῆς ἐκκλησίας, ὅπου καὶ ἡ προσωπογραφία τοῦ δωρητοῦ. Ἐν τῇ ἐκκλησίᾳ σφύζονται καὶ ἀξιόλογος εἰκὼν τῆς Παναγίας, τύπου Ὀδηγητρίας, παλαιότερα αὐτῆς, ἄλλοτε δ' ὑπῆρχον καὶ τινὰ χρυσόβουλλα καὶ σιγίλλια παλαιά. Ἴσως ἀσχοληθῶμεν ἄλλοτε λεπτομερέστερον περὶ τῆς ἐκκλησίας. Ἐν τῷ μεταξύ ὁ Ἅγιος Παραμυθίας καὶ Φιλιατῶν ἀνήγγειλεν ὅτι ἐτοιμάζει ἐκτενῆ μελέτην περὶ τῆς Μονῆς (Ἐφημερίς «Θεοπρωτία» τῆς 29 Ἰουλίου 1931), τὴν ὁποίαν ἀναμένομεν μετὰ μεγίστου ἐνδιαφέροντος.

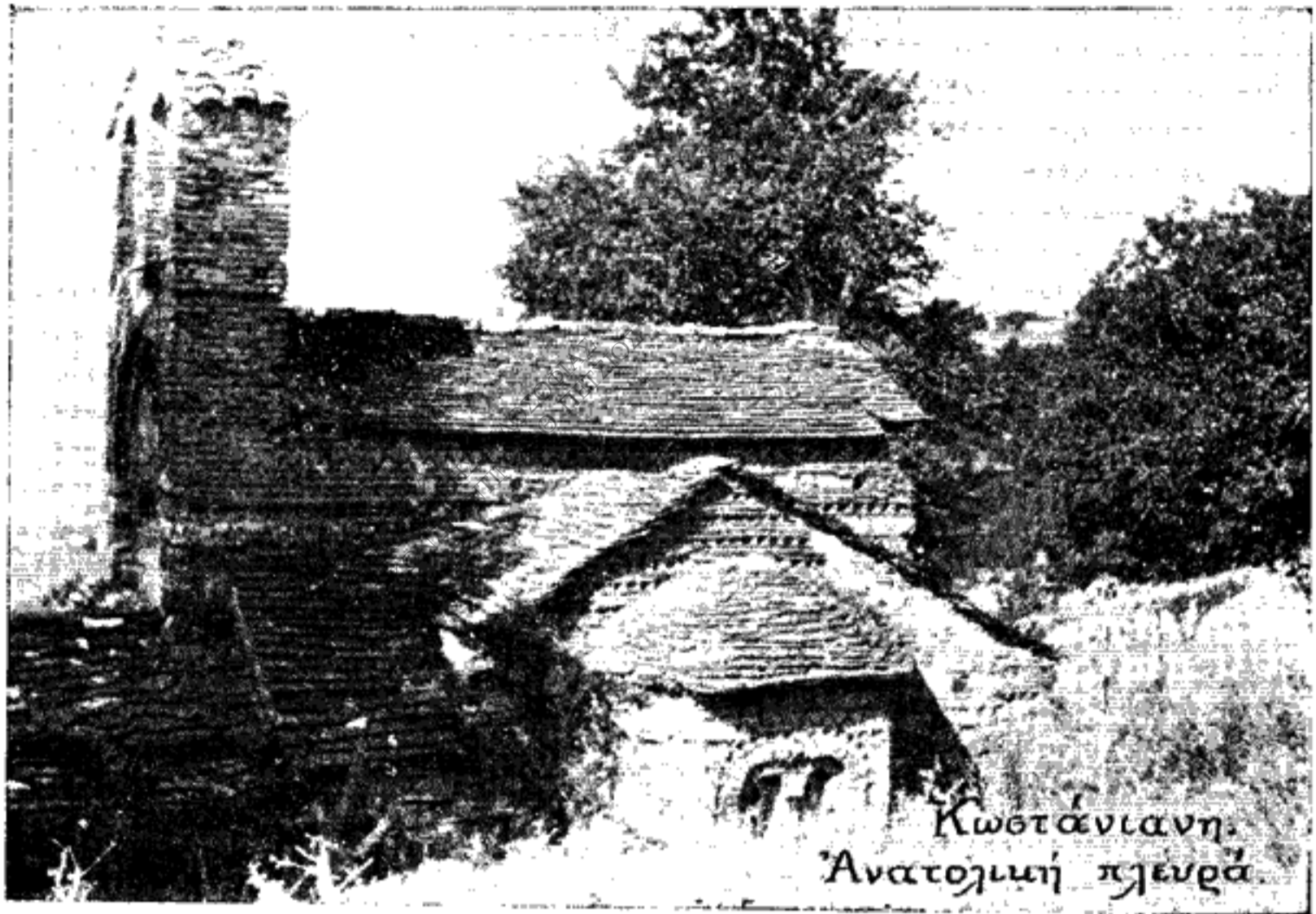
ρους χρόνους ἴσως πρέπει νὰ ἀποδοθῆ καὶ εἰς δυτικὴν ἐπίδρασιν, ἀλλ' ἴσως καὶ εἰς λόγους οἰκονομικωτέρας κατασκευῆς.

Ἡ ἐγκαρσία κάμαρα (εἰκ. 3), πολὺ ὑψηλότερα, ὥς εἴπομεν, καὶ στενωτέρα ἀπὸ τὴν μεσαίαν διήκει καθ' ὅλον τὸ πλάτος τῆς ἐκκλησίας καὶ φω-

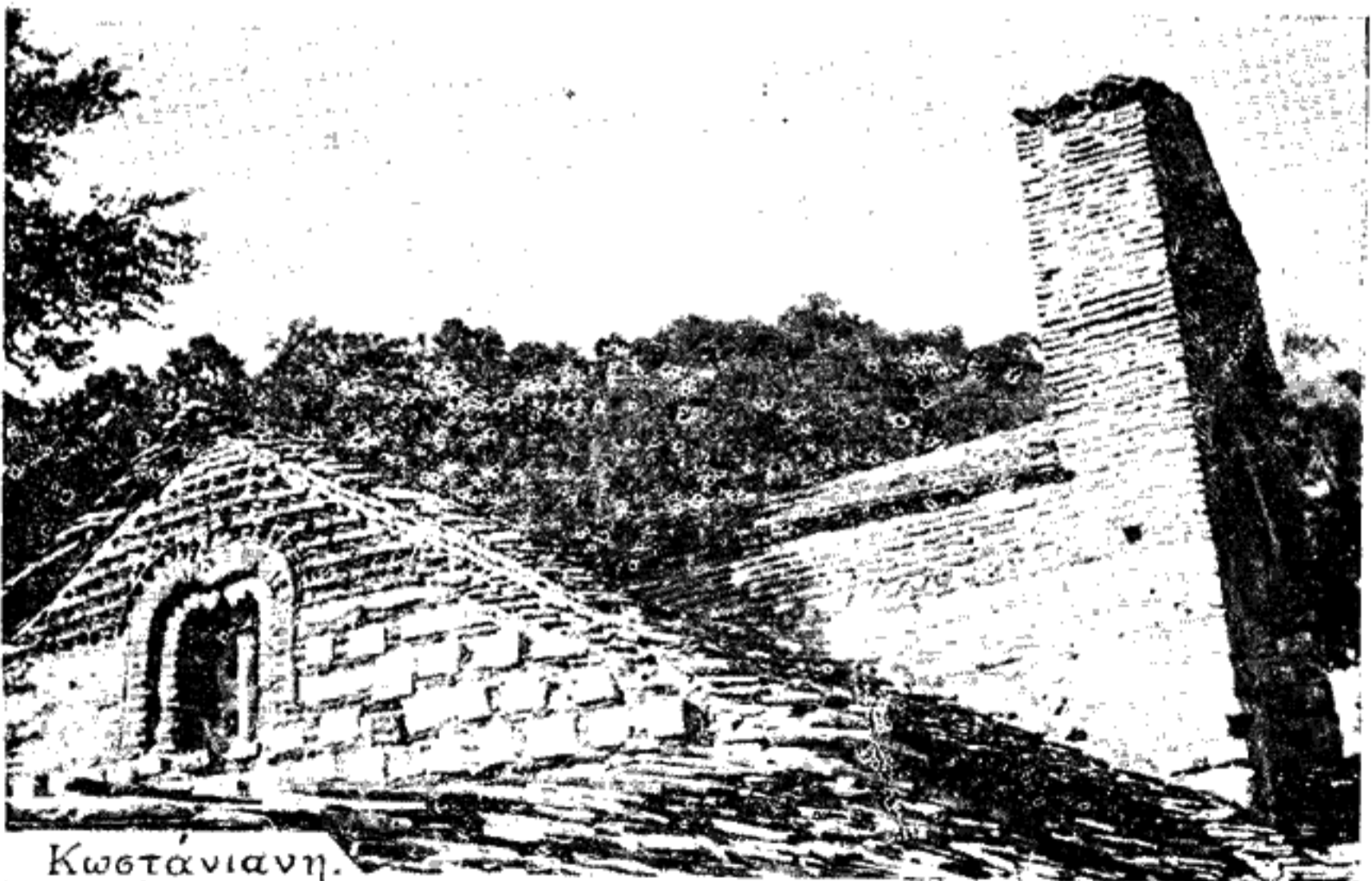


Εἰκ. 3. Τομὴ τῆς ἐκκλησίας κατὰ μῆκος (Γ—Δ τῆς εἰκ. 1)

τίζεται ὑπὸ μικροῦ διλόβου παραθύρου, τὸ ὁποῖον ἀνοίγεται κατὰ τὴν βορείαν πλευρὰν ὑψηλὰ ὑπὸ τὸ τόξον τῆς. Κατωτέρω ὑπάρχει καὶ ἄλλο παράθυρον, πλατύτερον μὲν, ἀλλὰ μικρότερον τοῦ προηγουμένου καὶ ὑπ'



Εικ. 4. Ἡ ἐκκλησία τῆς Κωστανιανῆς ἐξ ἀν.



Κωστανιανη.
Δυτικὴ πρόσοψις καὶ τὸ κωδωνοστάσιον ἐν τῆς νοτίας πλευρᾶς.

Εικ. 5.

ΠΑΝΕΠΙΣΤΗΜΙΟ ΙΩΑΝΝΙΝΩΝ
ΤΟΜΕΑΣ ΦΙΛΟΣΟΦΙΑΣ
ΕΡΓΑΣΤΗΡΙΟ ΕΡΕΥΝΩΝ ΝΕΟΕΛΛΗΝΙΚΗΣ ΦΙΛΟΣΟΦΙΑΣ
ΔΙΕΥΘΥΝΤΗΣ: ΑΝ. ΚΑΘΗΓΗΤΗΣ ΚΩΝΣΤΑΝΤΙΝΟΣ Θ. ΠΕΤΣΙΟΣ

Ε.Υ.Δ της Κ.τ.Π
ΙΩΑΝΝΙΝΑ 2008

αὐτὸ θύρα, ἡ ὁποία εἶναι σήμερον ἐντειχισμένη. Μεταξὺ τοῦ ὑπερθύρου καὶ τοῦ παραθύρου σώζονται λείψανα γραπτῆς ἐπιγραφῆς ἀναφερομένης εἰς τὴν εἰκονογράφειαν τῆς ἐκκλησίας (βλ. κατωτέρω). Σημειωτέον ὅτι ἡ ἐγκαρσία αὕτη καμάρα ἔχει ὑποστῆ πολλὰς ρωγμὰς, διὰ τῶν ὁποίων διαρρέοντα τὰ ὕδατα τῆς βροχῆς ἐπέφεραν μεγάλην φθορὰν εἰς τὰς τοιχογραφίας. Ὅχι ὀλίγον βεβαίως συνετέλεσεν εἰς τοῦτο καὶ ἡ ἐκ πλακῶν νέα βαρεῖα στέγη τῆς ἐκκλησίας.

Πρὸς ἀνατολὰς ἐκτείνεται τὸ ἱερόν, τὸ ὁποῖον συγκοινωνεῖ μὲ μικρὸν τοξωτὸν ἀνοιγμα πρὸς τὴν πρόθεσιν καλυπτομένην ὑπὸ καμάρας βαινούσης ἐξ ἀνατολῶν πρὸς δυσμὰς. Τὸ πρὸς νότον διαμέρισμα τοῦ ἱεροῦ, τὸ χρησιμεῦον ὡς διακονικόν, εἶναι παλαιόθεν ἐντελῶς ἀποκεκλεισμένον, φαίνεται ὅμως ὅτι μικρὰ θύρα ᾧδήγει εἰς αὐτό, σήμερον ἐντειχισμένη. Ἡ κόγχη περατοῦται εἰς ἡμικύκλιον καὶ φωτίζεται διὰ διλόβου παραθύρου.

Ἄπλοῦν εἶναι καὶ τὸ ἐξωτερικὸν τοῦ κτιρίου, ὅπου διαγράφεται ἡ ἐσωτερικὴ του διάταξις (εἰκ. 4). Εἰς αὐτὸ ὅμως κυριαρχεῖ ἀποτελοῦσα τὴν κυρίαν μορφήν ἡ ἐγκαρσία καμάρα ἐπικαθημένη τῆς μεσαίας, τὴν ὁποίαν οἶονεὶ καταπιέζει, καὶ ἔχουσα εἰς τὸ νότιον αὐτῆς ἄκρον τὸ πλινθόκτιστον κωδωνοστάσιον. Τούτου ἡ προσθία ὄψις διαιρεῖται εἰς δύο τμήματα, τῶν ὁποίων τὸ μὲν κάτω σχηματίζει κοιλότητα στεφομένην ἄνω ὑπὸ τόξου βαίνοντος ἐπὶ δύο οἶονεὶ παραστάδων (ποδαρικῶν) αἱ ὁποῖαι ἐξέχουν ἐκ τῆς προσόψεως τοῦ τοίχου, καὶ ὑποστηρίζουν τρόπον τινὰ τὴν καμάραν ὡς ἐξωτερικὰ ἀντερείσματα. Τὸ στοιχεῖον τοῦτο ἀπαντῶν καὶ εἰς τὴν Κάτω Παναγιάν τῆς Ἄρτης καὶ εἰς τὴν Πόρτα Παναγιὰ τῆς Θεσσαλίας προέρχεται ἐξ ἀνατολῶν καὶ περιορίζεται κυρίως, ὡς παρετήρησεν ὁ Millet, εἰς τοὺς ὀκταγώνους ναοὺς, εἰς τὴν βόρειον Ἑλλάδα καὶ πρὸς τούτοις εἰς τὰς σταυρεπιστέγους αὐτῆς τρικλίτους βασιλικάς. Ἐνταῦθα εὐρίσκειται μόνον εἰς τὴν νοτίαν πλευράν, ὅπως ἄλλως καὶ ἀλλαχοῦ συμβαίνει (πρβλ. Millet, ἔνθ' ἀν. σ. 160 καὶ σημ. 1, 2). Ἡ κοιλότης αὕτη μὲ τὸ προεξέχον πλαίσιον ἀνταποκρίνεται εἰς τὴν ἐσωτερικὴν καμάραν καὶ φέρει γραπτὴν παράστασιν τοῦ ἀρχαγγέλου Γαβριήλ. Τὸ δὲ ἄνω τμήμα χωρίζεται εἰς δύο τοξωτὰ ἀνοίγματα καὶ στεγάζεται ὑπὸ δικλινοῦς σαγματοειδοῦς στέγης διατηρούσης τὰς παλαιὰς μεγάλας κεράμους τῆς. Ὅλαι αἱ καμάραι λήγουν ἐξωτερικῶς εἰς ἀετώματα ὑψούμενα ὑπὲρ τὴν ὀπισθεν στέγην, ὡς συνήθως εἰς πλείστας ἐκκλησίας καὶ ἐν Ἡπείρῳ ἀκόμη, μάλιστα ἐν Ἄρτῃ¹⁾

¹⁾ Ἀξία ἰδιαιτέρας προσοχῆς εἶναι ἡ κατασκευὴ καὶ ἡ μετρημένη δια-

¹⁾ Millet, L'école grecque σ. 80 εἰκ. 14 καὶ εἰκ. 23.

κόσμησις τῶν τοίχων, ἡ φαιδρύνουσα κάπως καὶ ποικίλλουσα τὴν ἀπέριπτον πτωχὴν οἰκοδομήν. Οἱ τοῖχοι βαίνουν ἐπὶ χαμηλοῦ ποδίου μόλις ἐξέχοντος τῆς ἐπιφανείας τοῦ ἐδάφους καὶ ἀποτελουμένου ἀπὸ μεγαλυτέρους σχετικῶς λίθους. Εἶναι δὲ κατασκευασμένοι κατὰ τὸ ἰσοδομικόν, οὐχὶ ὁμοίως κανονικόν, ἀλλὰ πλινθοπερίβλητον σύστημα. (βλ. εἰκ. 5). Τετράγωνοι ἢ ἐπιμήκεις λίθοι ἀποτελοῦν τοὺς ὀριζοντίους δόμους, μεταξὺ δὲ αὐτῶν κατὰ μὲν τοὺς ὀριζοντίους ἀρμούςς παρεντίθεται μία σειρά πλίνθων ἐντὸς ἀσβεστοκονιάματος, κατὰ δὲ τοὺς καθέτους δύο ἢ τρία μικρὰ τεμάχια πλίνθων ὀριζοντίως ἐμπεπηγμένα ἐντὸς παχέος ἀσβεστοκονιάματος. Τὸ σύστημα τοῦτο δὲν εἶναι πολὺ σύνηθες εἰς τὴν ἑλλαδικὴν βυζαντινὴν τοιχοδομίαν ἐπικρατούσης τῆς κανονικῆς διὰ μιᾶς πλίνθου περιβολῆς τῶν λιθίνων δόμων. Ἐχομεν ὁμοίως εἰς τὴν Κόκκινην Ἐκκλησιὰ τῆς Ἡπείρου καὶ δύο μικρὰς πλίνθους εἰς τοὺς κατακορύφους ἀρμούςς, ἀλλὰ καθέτως καὶ οὐχὶ ὀριζοντίως τεθειμένας¹. Ἄλλ' ἐντελῶς ὁμοίαν πρὸς τὴν ἐνταῦθα τοιχοδομίαν παρατηροῦμεν εἰς τινὰ σημεῖα, ὡς εἰς τὴν νοτιὰν πλευρὰν, τῆς Κάτω Παναγιάς τῆς Ἄρτης, ὅπως ἐπὶ τούτου ὁ ἴδιος ἐβεβαίωσα.

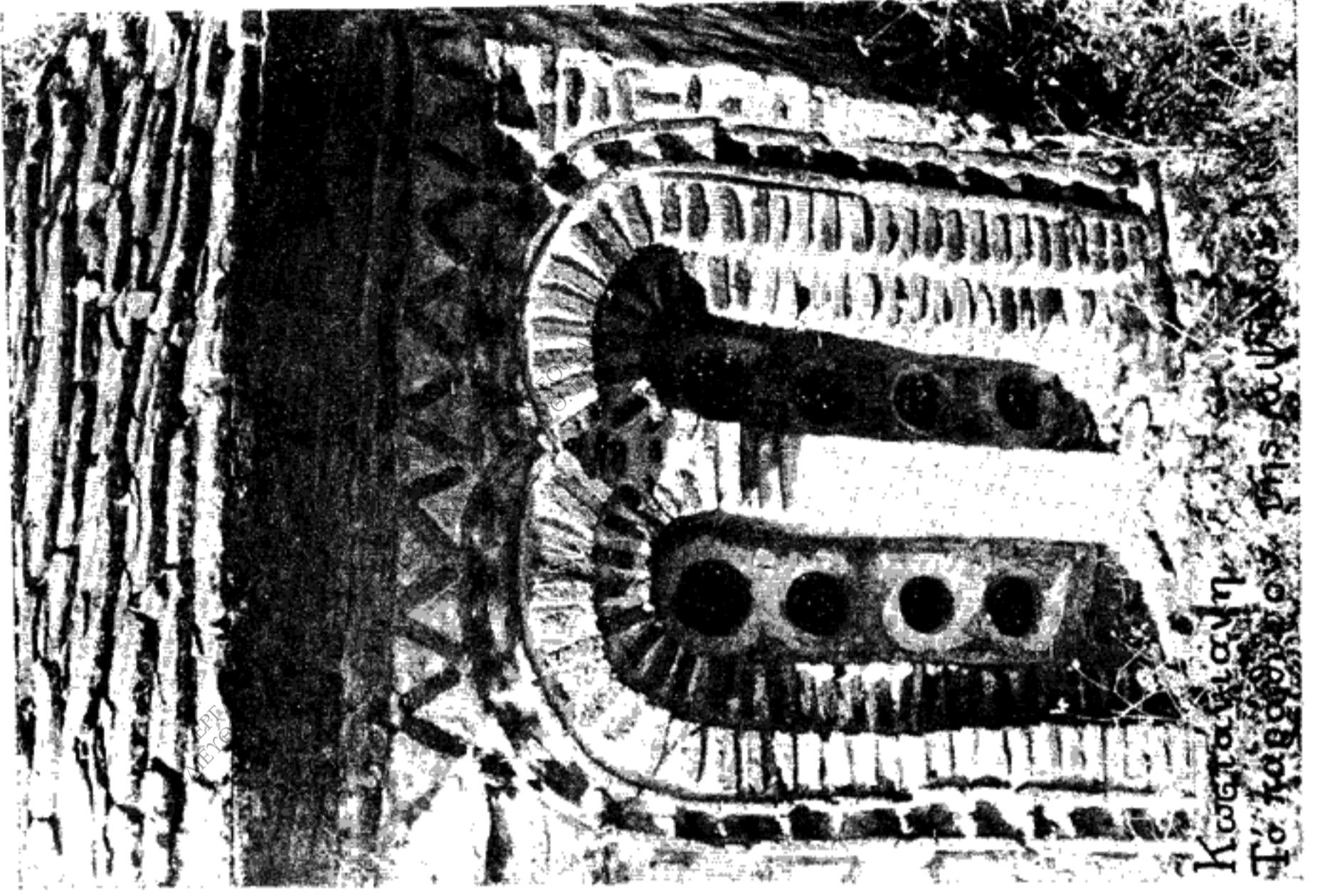
Ὁ ἰσοδομικὸς οὗτος ῥυθμὸς τῆς τοιχοδομίας δὲν ἐξακολουθεῖ μέχρι τῆς στέγης, ἀλλ' εὐθὺς ἀπὸ τῆς γεννήσεως τῶν καμαρῶν αὐταὶ εἶναι κτισμένοι μόνον διὰ πλίνθων. Τὸ σύστημα τοῦτο τῶν πλινθοκτίστων καμαρῶν, γνῶρισμα τῆς σχολῆς (τῆς Κων)πόλεως² εὐρίσκομεν πολλαχοῦ καὶ ἐν Ἡπείρῳ, ὡς εἰς τὴν βασιλικὴν τῆς ἁγίας Θεοδώρας τῆς Ἄρτης³. Καὶ κατὰ τὰ μέτωπα μὲν αὐτῶν, τὰ ὅποια λήγουν ἐξωτερικῶς εἰς ἀέτωμα, αἱ πλίνθοι εἶναι διατεθειμέναι εἰς σειράς ἐπαλλήλους ὀδοντωτοῦ κοσμήματος ὅπως εἰς τὸ δυτικὸν ἀέτωμα (εἰκ. 5) καὶ εἰς τὸ ἀνατολικὸν ὑπεράνω τῆς κόγχης (εἰκ. 4), ὅπου ὁμοίως μεταξὺ τῶν ὀδοντωτῶν ζωνῶν παρεμβάλλονται καὶ μία ἢ δύο σειραὶ πλίνθων. Κατὰ δὲ τὰς πλαγίας ὕψεις τῶν καμαρῶν εἰς τὴν ἀν. πλευρὰν ζώνη ὀδοντωτῆ χωρίζει τὸν λιθοκτιστὸν τοῖχον ἀπὸ τὴν ἀρχὴν τῆς καμάρας, ὅπου αἱ πλίνθοι κεῖνται κατὰ σειράν διακοπτόμεναι μόνον ὑπὸ ζώνης τεθλασμένης γραμμῆς ἐκ μικρῶν πλίνθων. Τὸ θέμα τοῦτο καὶ μόνον κοσμεῖ τὴν δυτικὴν πλευρὰν τῆς ἐγκαρσίου καμάρας κατὰ τὴν ἀρχὴν αὐτῆς (εἰκ. 5). Ἐνταῦθα δὲ φαίνεται καὶ ἡ κατὰ τὸν αὐτὸν τρόπον δι' ἀπλῶν πλίνθων μόνον κατασκευὴ καὶ τοῦ κωδωνοστασίου. Τὰ κωδωνοστάσια ἀπὸ τοῦ 13^{ου} αἰῶνος ἐν χρήσει εἰς τὴν Ἑλλάδα σπανίως προσαρτῶνται εἰς μίαν τῶν πλευρῶν, ὡς ἐνταῦθα, ἀλλ' ὑψοῦνται συνήθως ὑπεράνω τοῦ νάρθηκος⁴.

¹) Ὁρλάνδου, Ἡπειρωτικὰ Χρονικά, Β' (1926) σελ. 157 εἰκ. 4.

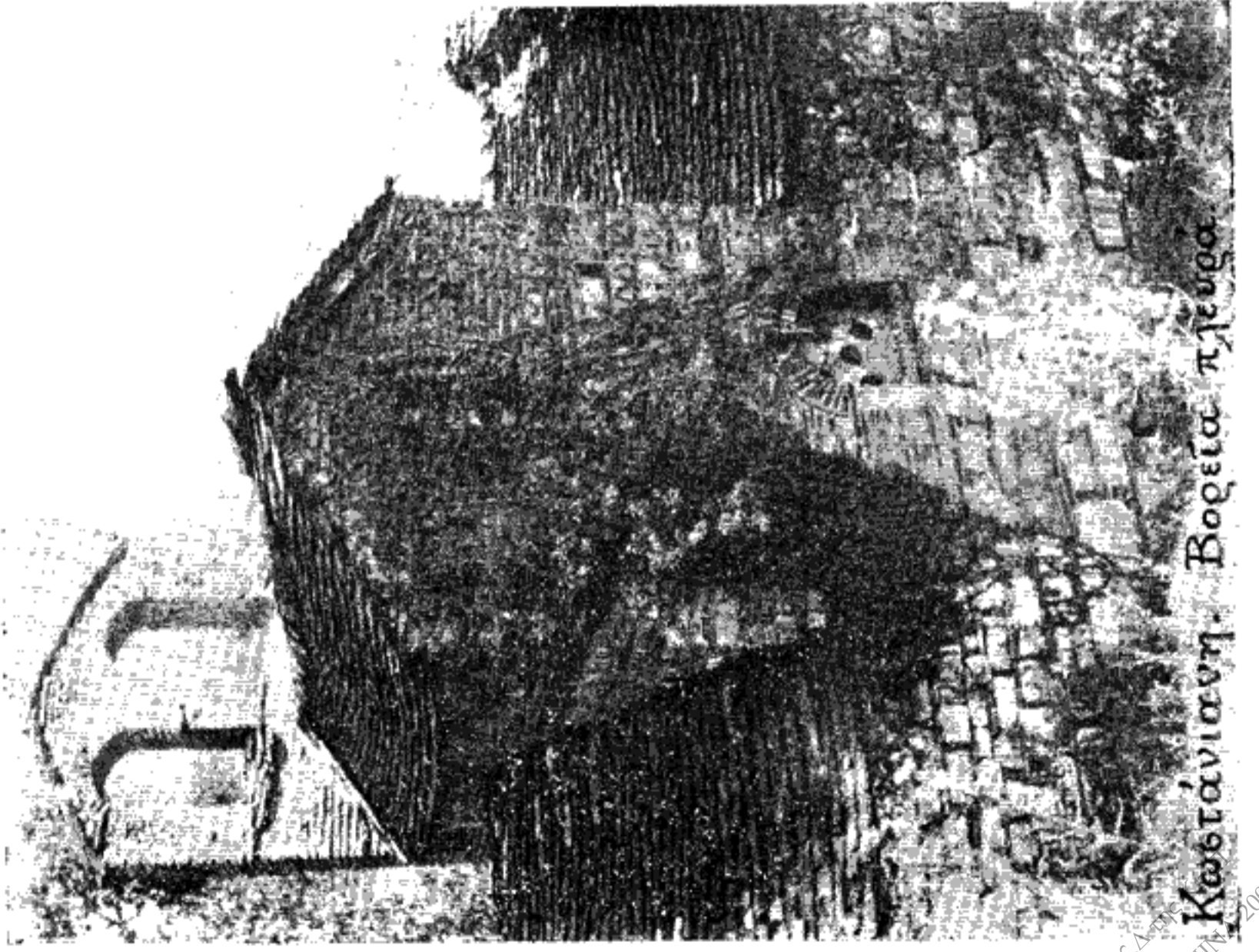
²) Millet, L'école grecque σ. 244 καὶ 245.

³) Millet, L'école grecque εἰκ. 14 καὶ 82.

⁴) Millet, L'école grecque σ. 36.



Κωστήνιασση
Τὸ καζάνιο τῆς αὐτοῦ



Κωστήνιασση. Βορέια πηλοα

Ε.Γ. Δ. Π. Π.
ΙΩΑΝΝΙΝΑ 2008

ΠΑΝΕΠΙΣΤΗΜΙΟ ΙΩΑΝΝΙΝΩΝ
ΤΟΜΕΑΣ ΦΙΛΟΣΟΦΙΑΣ
ΕΡΓΑΣΤΗΡΙΟ ΕΡΕΥΝΩΝ ΝΕΟΕΛΛΗΝΙΚΗΣ ΦΙΛΟΣΟΦΙΑΣ
ΔΙΕΥΘΥΝΤΗΣ: ΑΝ. ΚΑΘΗΓΗΤΗΣ ΚΩΝΣΤΑΝΤΙΝΟΣ Θ. ΠΕΤΣΙΟΣ

Ε.Υ.Δ της Κ.τ.Π
ΙΩΑΝΝΙΝΑ 2008

Τὸ ἀντίστοιχον πρὸς τὸ κωδωνοστάσιον βόρειον ἄκρον τῆς ἐγκαρσίας καμάρας, ἢ ὁποῖα ἐξέχει ὑψηλὰ ὑπὲρ τὴν στέγην τῆς μεσαίας τὴν στεγάζουσαν καὶ τὸ βόρειον πλάγιον κλίτος, ἔχει ἐπίσης ἐνδιαφέρουσαν ὄσον καὶ λιτὴν διακόσμησιν (εἰκ. 6). Ἐν καὶ κισσὸς σκεπάζει ἱκανὸν μέρος τῆς προσόψεως, διακρίνονται αἱ ζῶναι τῶν τεθλασμένων γραμμῶν καὶ τῶν ὀδοντωτῶν ταινιῶν, αἱ ὁποῖαι ἐναλλάσσονται πρὸς τοὺς λιθίνους δόμους τοῦ τοίχου καὶ τὰς πλίνθους τοῦ μετώπου τῆς καμάρας.

Τὰ παράθυρα, μικρὰ, ἀνοίγονται ὑψηλὰ κατὰ τὰ τύμπανα τῶν ἀετωμάτων καὶ εἶναι δίλοβα χωριζόμενα ὑπὸ λεπτοῦ διαμέσου κιονίσκου, τὸν ὁποῖον βλέπει τις εἰς τὸ παράθυρον τῆς δυτικῆς προσόψεως (εἰκ. 5). Τὰ τόξα τῶν δύο λοβῶν περιβάλλονται διὰ διπλῆς ταινίας ἐκ πλίνθων, τὸ σύνολον δὲ ὑπὸ ὀδοντωτῆς ταινίας. Μόνον κατὰ τὴν βορείαν πλευρὰν εἰς τὸ ὕψος τῆς στέγης τῆς κυρίας καμάρας ὑπάρχει μονόλοβον παράθυρον μὲ διπλοῦν ἐκ πλίνθων τόξον, ὡς παρατηρήσαμεν καὶ ἀνωτέρω (εἰκ. 6).

Τὰ παράθυρα σώζουσι ὅλα καὶ τὰ ὑαλοστάσια αὐτῶν, τὰ ὁποῖα εἶναι ἐκ γύψου μὲ κυκλικούς φεγγίτας. Ἰδιάζον εἶναι τὸ τῆς κόγχης, τοῦ ὁποῖου ἀπεσπάσθη ὁ μαρμαρίνος διαχωριστικὸς κιονίσκος. Τοῦτο περιβάλλεται κατὰ τὰ ἐξωτερικὰ περιθώρια τῶν δύο λοβῶν ὑπὸ ὀδοντωτῆς ταινίας καὶ διπλῶν πλινθίνων τόξων (εἰκ. 7). Τῶν ὑαλοστασίων τὸ μὲν ἀριστερὸν ἔχει ὕψος 1,35 καὶ πλάτος 0,34, ἐνῶ τὸ δεξιὸν ἔχει πλάτος μόνον 0,28, ἀμφότερα δὲ ἔχουσι ἀνὰ πέντε κυκλικούς φεγγίτας καθέτως διατεθειμένους διαμ. 0,19. Τὸ μεταξὺ αὐτῶν κενὸν πεδίων κοσμεῖται ὑπὸ ἰδύο ἐντύπων ἐξαφύλλων ἀνθεμίων ἐντὸς ἡμικυκλικοῦ πλαισίου χωριζομένων ὑπὸ πλέγματος (εἰκ. 8). Ὅμοιον κόσμημα πρβλ. Wulff, *Altchristliche und byzantinische Kunst* II εἰκ. 359. Τὸ θέμα τοῦτο ἐξειλίχθη ἐκ τοῦ κληματοφύλλου ἢ ἐκ τοῦ ἀνθεμίου καὶ σχηματοποιούμενον βαθμηδὸν ἔφθασεν εἰς τὸ καρδιόσχημον θέμα τοῦ καθολικοῦ τῆς Μονῆς τοῦ Ὁσίου Λουκᾶ τῆς Φωκίδος¹ καὶ τῆς Μονῆς Τσαγγεζι τῆς Θεσσαλίας². Ὅμοίως κατασκευασμένα ὑαλοστάσια μὲ κυκλικούς φεγγίτας, ἀλλὰ μὲ διάφορον διακόσμησιν παρατηροῦμεν καὶ εἰς τὴν Κόγκινη Ἐκκλησίᾳ τοῦ Βουλγαρελίου τῆς Ἡπείρου³ ὅπου χρήσις ἐγένετο τοῦ γύψου καὶ εἰς τὴν κατασκευὴν κιονίσκων τοῦ τέμπλου⁴.

¹) Diez and Demus, *Byzantine Mosaic in Greece*, 1931, εἰκ. 33.

²) Σωτηρίου, Ἐπετηρὶς Ἑταιρίας Βυζ. Σπουδῶν Ε' (1928) σελ. 368 εἰκ. 23, πρβλ. καὶ τὰ αὐτ. σελ. 369 σημ. 1 καταλεγόμενα παραδείγματα.

³) Ὁρλάνδου, Ἡπειρωτ. Χρονικά Β' (1926) σελ. 159 εἰκ. 8. Πρβλ. καὶ τὰ ἐκεῖ σημ. 9 ἀναφερόμενα.

⁴) Ταιούτους κιονίσκους γυψίνους ἀποτελουμένους ἐκ δέσμης ράβδων συγκρατούμενων ὑπὸ συμπλεκομένων εἰς κόμβους ταινιῶν παρατήρησα καὶ εἰς ἄλλην ἐκκλησίαν τῆς Ἡπείρου, τὴν βασιλικὴν τῆς Πετροβίτσης, περὶ τῆς ὁποίας θ' ἀσχοληθῶ ἄλλοτε.

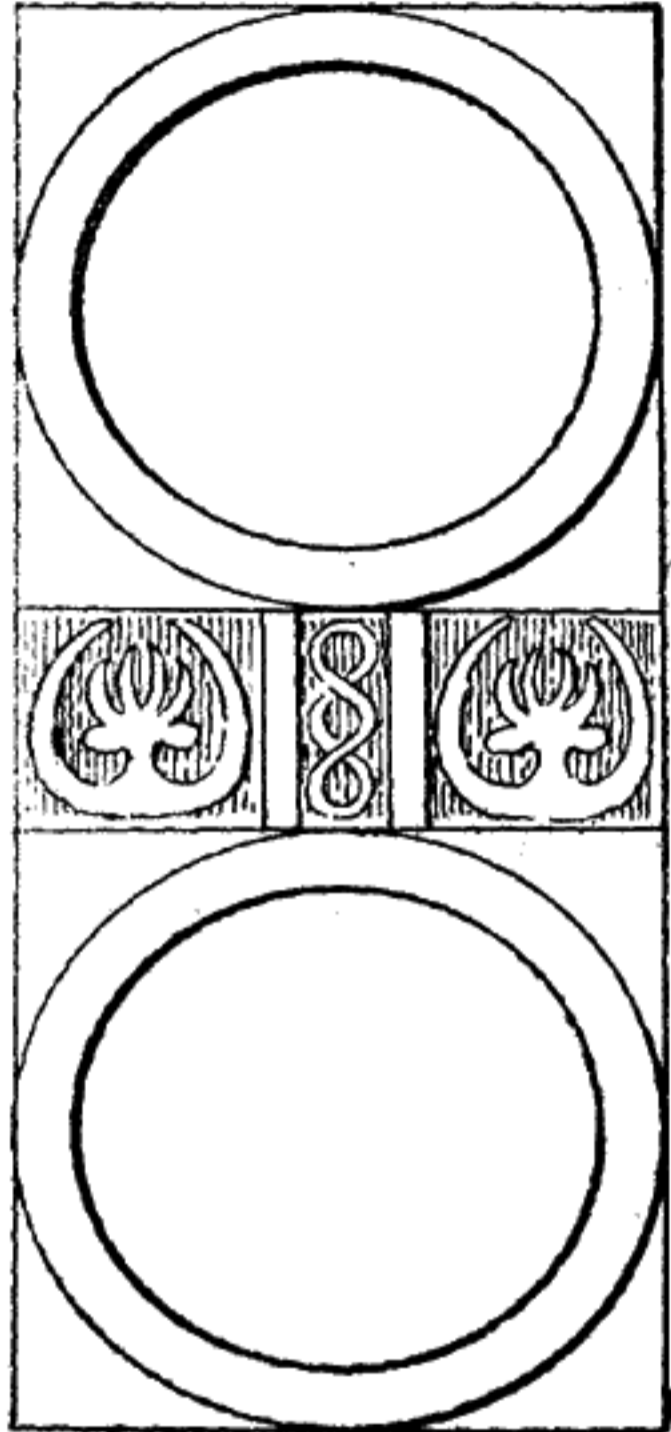
Ὡς πρὸς τὴν στέγασιν παρατηρητέον ὅτι ἡ μὲν ἐγκαρσία καμάρα ἔχει ὡς εἰκός, τὴν ἰδίαν αὐτῆς στέγασιν, ἡ δὲ μεσαία κατὰ μὲν τὸ δυτικὸν αὐτῆς ἄκρον καλύπτεται ὑπὸ τὴν αὐτὴν στέγην μετὰ τῶν πλαγίων χαμηλῶν κλιτῶν, κατὰ δὲ τὸ ἀνατολικὸν ὑπὸ τὴν αὐτὴν στέγην εὐρίσκειται καὶ τὸ βόρειον τμήμα τοῦ ἱεροῦ (ἡ πρόθεσις), τὸ δὲ νότιον (τὸ διακονικόν) ἔχει ἰδίαν μονοκλινῆ στέγασιν με κλίσιν πρὸς ἀνατολάς. (εἰκ. 4). Ἐπίσης με ἰδίαν στέγην εἶναι ἐφωδιασμένη καὶ ἡ κόγχη τοῦ ἱεροῦ, ἣτις εἶναι χαμηλοτέρα καὶ προσκολλᾶται εἰς τὸ τύμπανον τοῦ ἀνατολικοῦ αἰετώματος τῆς μεσαίας καμάρας, ὅπως τοῦτο παρατηρεῖται εἰς τὴν ἑλλαδικὴν σχολὴν τῆς βυζαντινῆς ἀρχιτεκτονικῆς.

Τέλος ἀξία προσοχῆς εἶναι ἡ ἔλλειψις ἀρχικῶς νάρθηκος εἰς τὴν ἐκκλησίαν, τὸ ὁποῖον παρατηρεῖται εἰς τὴν ἑλλαδικὴν ἀρχιτεκτονικὴν σχολὴν γενικῶς (Millet ἐνθ' ἀν. σ. 120 καὶ 124), ἐνῶ ἡ σχολὴ τῆς Κωνσταντινουπόλεως, ἡ κληρονόμος τῆς ἑλληνιστικῆς παραδόσεως, κρατεῖ τὸν νάρθηκα.

Λίαν ἐνδιαφέρουσα εἶναι ἡ γραπτὴ διακόσμησις τοῦ ἐσωτερικοῦ τῆς ἐκκλησίας. Ἐνεκα τοῦ ὀλίγου φωτός, τὸ ὁποῖον εἰσέρχεται διὰ τῶν μικρῶν φεγγιτῶν τῶν ἐλαχίστων παραθύρων, τοῦτο εἶναι σκοτεινὸν καὶ δὲν ἐγένετο δυνατόν

νὰ ἐπιτύχωμεν καθαρὰν τινα φωτογραφίαν τῶν τοιχογραφιῶν. Διὰ τοῦτο θὰ περιγράψωμεν συντομώτατα ταύτας ἐπιφυλασσόμενοι νὰ ἐπανέλθωμεν τυχούσης εὐκαιρίας.

Τοιχογραφίαι καλύπτουν ὅλους τοὺς τοίχους τοῦ ναοῦ, ἀλλὰ δὲν διατηροῦνται ὅλαι εἰς καλὴν ἰκατάστασιν, διότι, ὡς εἴπομεν καὶ ἄνωτέρω, ἔνεκα βλάβης τῆς στέγης καὶ τῶν καμαρῶν ὑπέστησαν μεγάλην φθορὰν καὶ ἐκεῖναι, ἰδίᾳ κατὰ τὴν ἐγκαρσίαν καμάραν καὶ ἐν μέρει κατὰ τὴν δυτικὴν. Τὸ βάθος τῆς κόγχης κατέχει ἡ Παναγία δεομένη ἐν μέσῳ δύο ἀγγέλων, ἱκανῶς ἐφθαρμένη. Κατωτέρω τὸ μυστήριον τῆς θείας εὐχαρι-



κλιμ. 1/4

Εἰκ. 8. Τμήμα γυψίνου φεγγίτου

στίας καὶ ὑπ' αὐτὸ οἱ ἅγιοι Γρηγόριος ὁ Θεολόγος, Βασίλειος, Ἰωάννης ὁ Χρυσόστομος καὶ Ἀθανάσιος. Εἰς τὸ βόρ. τμήμα τῆς καμάρας δύο σκηναὶ ἐκ τοῦ βίου τῆς Παναγίας καὶ τοῦ Ἰωσήφ, εἰς δὲ τὸ νότιον ἡ Γέννησις, ἀπὸ τὰς καλύτερον σωζομένας τοιχογραφίας. Κάτωθεν αὐτῆς πέντε ἄγγελοι, ὡς καὶ ἐπὶ τῆς ἀπέναντι πλευρᾶς, βαίνουν πρὸς τὴν θεῖαν λειτουργίαν κρατοῦντες ἱερὰ σκεύη.

Εἰς τὴν κορυφὴν τῆς ἐγκαρσίας καμάρας ἡ Ἀνάληψις, πρὸς β. αὐτῆς ἡ Ἀνάστασις καὶ Ἄρατε πύλας, οἱ ἄρχοντες. Πρὸς ν. κατεστραμμένον. Κατωτέρω ζώνη με στηθάρια ἁγίων. Εἰς τὸν ν. τοῖχον τῆς ἐγκαρσίας καμάρας ἡ Μεταμόρφωσις, ἀπέναντι ἐπὶ τοῦ ἀντιστοίχου τοίχου ἡ Γέννησις τῆς Θεοτόκου. Ἐπὶ τοῦ δ. τοίχου τῆς ἐγκαρσίας καμάρας αἱ Μυροφόροι. Κατωτέρω ζώνη ἁγίων μέχρι τῆς ὀσφύος καὶ ὑπὸ αὐτὴν ἄλλη ὀλοσώμων. Τὸ δυτικὸν σκέλος τῆς μεσαίας καμάρας χωρίζεται διὰ ζώνης ἐν τῇ κορυφῇ εἰς δύο τμήματα, τὸ βόρειον καὶ νότιον, τῶν ὁποίων ἕκαστον διαιρεῖται εἰς τρεῖς ζώνας. Ἡ πρώτη ζώνη καὶ τῶν δύο τμημάτων ἔχει ἀνὰ τρεῖς σκηναὶς ἐκ τῶν παθῶν τοῦ Χριστοῦ τὰς πλείστας κατεστραμμένας. Εἰς τὴν δευτέραν ζώνην εἰκονίζονται οἱ τέσσαρες Εὐαγγελισταὶ ἐν μέσῳ πλουσίου ἀρχιτεκτονικοῦ θάθους. Τὴν τρίτην ζώνην ἀποτελοῦν αἱ ἐπὶ τῶν πεσσῶν τοιχογραφίαι, ἀριστερὰ μία μεγίστη κεφαλὴ τοῦ ἁγίου Νικολάου ἔχουσα γραμμικῶς ἀποδοδομένας τὰς μορφὰς καὶ συμμετρικῶς σχηματοποιημένας καὶ περαιτέρω ἡ ἁγία Παρασκευή. Ἀπέναντι οἱ ἅγιοι Κωνσταντῖνος καὶ Ἑλένη καὶ ὁ ἅγιος Ἀντώνιος. Ἐπὶ τοῦ δ. ὑπὲρ τὴν θύραν τοίχου ἡ Σταύρωσις. Εἰς τὴν καμπύλην τῶν τόξων προτομαὶ ἁγίων. Εἰς τὸ ν. πλάγιον κλίτος ὁ «Ἐλεγμὸς» καὶ «ἡ ἐπὶ τοῦ Σταυροῦ ἄνοδος» εἰς δὲ τὸ β. ἡ ἁγία Τριάς καὶ «ἡ καλέστρα τοῦ Ἀβραάμ».

Τέλος εἰς τὸν β. τοῖχον τῆς ἐγκαρσίας καμάρας ὑπεράνω τῆς τετειχισμένης θύρας σώζονται τὰ ἐξῆς λείψανα γραπτῆς ἐπιγραφῆς:

Ἀνηγέρθη ἐκ β[ά]θρων καὶ ἀ[ν]ιστορήθη
 ναιπ . . [ὁ πάνσεπ]τος ναὸς τοῦ Π[ροδρόμου]
 ἐπὶ πατρ[ιάρχου] Μιχ[αήλ] ὄνο]μαζομένου
 . . . κρ . . . τοῦ Παν . . . κυροῦ ἡσακίου
 . . . θε]ωδόρου καὶ τῆς . . . Χυραμ . . .
 ο

 . . . υσι
 . . . εὐ]σεβεστά
 . . . ἐν τῆνι
 . . . ἐπὶ

Γενικῶς αἱ μορφαὶ εἶναι λεπταὶ καὶ ἐπιμήκεις, τὰ πρόσωπα ὠσειδῆ με πλαστικὴν στρογγυλότητα, τὰ δὲ ἐνδύματα με πτυχὰς γραφικῶς δηλουμένας. Λίαν ἀγαπητὰ εἶναι τὰ ἀνοικτὰ χρώματα, αἱ δὲ σκιαὶ πράσιναι. Οἱ τύποι ὁμῶς εἶναι κοινοὶ μηχανικῶς ἐπαναλαμβανόμενοι, ὡς καὶ αἱ συνθέσεις. Ἡ τέχνη των ἑδμοιάζει πολὺ πρὸς τὴν τῶν τοιχογραφιῶν τῆς μονῆς τῶν Φιλανθρωπητῶν τῆς νήσου τῶν Ἰωαννίνων καὶ πιθανῶς καὶ αὗται κατεσκευάσθησαν, ὡς καὶ ἐκεῖναι, κατὰ τὸν δέκατον ἕκτον αἰῶνα. Ὅπως δὴ ποτε εἶναι λίαν ἐνδιαφέρουσαι καὶ ἀπὸ εἰκονογραφικῆς μάλιστα ἀπόψεως.

* *

Ἄλλὰ περισσότερον σπουδαῖος εἶναι ὁ ἀρχιτεκτονικὸς τύπος, τὸν ὁποῖον παρατηροῦμεν εἰς τὴν ἐκκλησίαν ταύτην.

Ἐχομεν πρὸ ἡμῶν μίαν βασιλικὴν καθαρῶς ἀνατολικοῦ τύπου: μεγάλοι πεσσοὶ ὡς τμήματα τῶν τοίχων, ἐπὶ τῶν ὁποίων στηρίζεται ἡ κεντρικὴ καμάρα, αὕτη πάλιν συμπαγῆς, τυφλῆ, μὴ ἐπιτρέπουσα εἰς οὐδὲν ἀνοιγμὰ νὰ διακόψῃ τὴν στερεότητα τῶν πλευρῶν της, μία στέγη κοινὴ, περιλαμβάνουσα καὶ τὰ τρία κλίτη, ἔλλειψις νάρθηκος, τόσα στοιχεῖα, τὰ ὅποια ἀποτελοῦν γνωρίσματα ἀνατολικῆς ἀρχιτεκτονικῆς συνηθείας. Ἄλλὰ τὸ κύριον στοιχεῖον ἀποτελεῖ ἡ ἐγκαρσία καμάρα, ἡ ὁποία προσδίδει καὶ τὸν χαρακτῆρα εἰς τὸ ὅλον οἰκοδόμημα. Ἄλλὰ καὶ τὸ στοιχεῖον τοῦτο εἶναι ἐπίσης ἀνατολικόν, ὡς ἤδη παρατήρησε καὶ ἀνέπτυξεν ὁ Millet¹. Ἐλθὼν εἰς τὴν Ἑλλάδα εὗρε ἱκανὴν ἐφαρμογὴν καὶ ἐπεξετάθη πανταχοῦ δῶσαν ἀφορμὴν εἰς τὴν γένεσιν καὶ ἀνάπτυξιν ποικίλων τύπων ἐκκλησιῶν, ἰδίᾳ μικρῶν, τῶν σταυρεπιστέγων καλουμένων. Ὁ πρῶτος σταθμὸς τῆς πορείας του εἶναι ἡ Κρήτη, ὅπου εὗρισκομεν πλῆθος ναῶν μετὴν ἐγκαρσίαν καμάραν εἰς διαφόρους συνδυασμούς, τοὺς ὁποίους ἀξίζει νὰ ἐρευνήσωμεν καὶ κατατάξωμεν διὰ νὰ ἴδωμεν τὴν ποικιλίαν τῶν μορφῶν αὐτῶν.

Ἐν πρώτοις πρέπει νὰ τονίσωμεν ὅτι τὸ κύριον αὐτῶν χαρακτηριστικόν, ἡ ἐγκαρσία καμάρα, εἶναι πάντοτε ὑπερυψωμένη καὶ εἶναι κοινὴ μορφή ὄλων. Καὶ ἀπαντᾷ μὲν καμάρα ἐγκαρσία ἰσοῦψῆς πρὸς τὴν κυρίαν², ἀλλὰ τοῦτο εἶναι σπάνιον καὶ δὲν εὗρε περαιτέρω ἀπήχησιν. Λαμβάνοντες ὑπ' ὄψιν τὴν διαφορὰν τῶν κατόψεων καὶ τὸν ἀριθμὸν τῶν κλιτῶν δυνάμεθα νὰ διακρίνωμεν τέσσαρας τύπους.

1. Ὁ ἀπλούστερος τύπος εἶναι ἡ μονόκλιτος σταυρεπίστεγος βασιλική,

¹) Millet, L'école grecque σ. 47.

²) Gerola, I monumenti Veneti... di Creta II εἰκ. 239, 240, 278 βλ. καὶ σελ. 208.

τῆς ὁποίας τὸ κύριον κλίτος διακόπτει ἐγκαρσία καμάρα, ἥτις εἶναι στενωτέρα καὶ ὑψηλοτέρα τῆς κυρίας καὶ ἐπικάθεται κυριαρχοῦσα αὐτῆς. Τὴν μορφήν ταύτην εὐρίσκομεν ἐν Κρήτῃ εἰς τὸν ἅγιον Γεώργιον εἰς τὸ Ἄνυδρι καὶ εἰς τὸ Σπανιάκο τοῦ Σελίνου καὶ μάλιστα τὸν ἅγιον Νικόλαον εἰς τὸ Μουρι τοῦ Κισσάμου¹. Εἰς τὴν κατηγορίαν αὐτὴν ἔπάγεται καὶ ἡ Παναγία τοῦ χωρίου Εὐγενικῆς². Σημειωτέον ὅτι ἐν Κρήτῃ ὑπάρχει καὶ παράδειγμα μὲ τὴν κυρίαν καμάραν ὑψηλοτέραν τῆς ἐγκαρσίας ὁ ἅγιος Μιχαὴλ εἰς Ἀστράτηγο (Τεμένους)³.

Τοῦ τύπου τούτου ἔχομεν πλεῖστα παραδείγματα ἐν Ἑλλάδι⁴, τῶν ὁποίων πιθανῶς τὸ ἀρχαιότερον εἶναι ἡ Ἁγία Τριάς ἐν Κρανιδίῳ χρονολογουμένη δι' ἐπιγραφῆς τῷ 1245⁵. Ἄλλ' ἴσως καὶ ταύτης ἀρχαιότερα, τοῦ τέλους τοῦ δωδεκάτου αἰῶνος (1197—1199) εἶναι ὁ ἅγιος Πέτρος ἐν Bjelo Pole τῆς Σερβίας⁶, ὅστις ἔχει τὰ κύρια στοιχεῖα μονοκλίτου σταυρεπιστέγου βασιλικῆς καὶ δὴ τὴν ἐγκαρσίαν, στενωτέραν καὶ ὑψηλοτέραν, καμάραν, ἀλλ' ἐπὶ ζεύγους τόξων καὶ ἴσως ἐπ' αὐτῆς τρουλλοκαμάραν, ὡς ἐπιτυχῶς ὠνόμασεν αὐτὴν ὁ κ. Ὁρλάνδος (βλ. κατωτέρω).

2. Τοῦ τύπου τούτου νέα παραλλαγή προκύπτει διὰ τῆς παρεκβολῆς τῆς ἐγκαρσίας καμάρας ἔξω τῶν τοίχων τῆς ἐκκλησίας, ὥστε νὰ παράγεται ἐλεύθερος σταυρὸς εἰς τὸ σχέδιον τῆς ἐκκλησίας, ἡ *μονόκλιτος σταυρεπίστεγος μὲ ἐλεύθερον σταυρόν*. Πολλαὶ ἐκκλησίαι ἀντιπροσωπεύουν αὐτὴν ἐν Κρήτῃ⁷. Εἰς τὸν τύπον τοῦτον δύναται νὰ ἀναχθῆ καὶ ὁ ναὸς τοῦ Ἁγίου Ἰωάννου τοῦ Θεολόγου παρὰ τὸ Εὐπάλιον τῆς Δωρίδος, (Ὁρλάνδου. Ἡ Μονὴ Βαρνάκοβας 1922 σ. 37 ἔξ. εἰκ. 26—28) μὲ τὴν διαφορὰν ὅτι τὰ παρεκβαλλόμενα πέραν τῶν τοίχων σκέλη τοῦ σταυροῦ εἶναι χαμηλότερα τῆς ἐγκαρσίας καμάρας καὶ φαινονται ὡς ἔξωθεν προσκεκολλημένα εἰς τοὺς πλαγίους τοίχους τῆς ἐκκλησίας. Οὗτος πλουτίζεται

¹) Gerola, ἐνθ' ἄν. II εἰκ. 237, 238, 239—240.

²) Gerola, ἐνθ' ἄν. εἰκ. 278.

³) Gerola, ἐνθ' ἄν. εἰκ. 178.

⁴) Fillet, L'école grecque σελ. 49—50, εἰς ἃ προσθετέα τὰ ἐν τῷ κειμένῳ ἀναφερόμενα, ὅσα ὁ Ὁρλάνδος ὑποδηλοῖ ἐν *Revue des Etudes Grecques*, 1921 σελ. 164, τὰ κατωτέρω δημοσιευόμενα ἐν Οὐζντίνῳ (βλ. κατωτέρω) καὶ τὴν Ἁγίαν Τριάδα τοῦ Κεραμεικοῦ Ἀθηνῶν, *Συγγοπούλου*, Εὐρετήριον τῶν Μεσαιωνικῶν Μνημείων τῆς Ἑλλάδος Α' 2 σ. 84 εἰκ. 84—85.

⁵) *Σωτηρίου*, Ἐπετηρὶς Ἑταιρείας Βυζ. Σπουδῶν Γ' (1926) σ. 193, ἔξ. εἰκ. 1—2 καὶ εἰκ. 5 (κάτοψις καὶ τομῆ).

⁶) Millet, ἐν *L'art byzantin chez les Slaves, les Balkans I*, Paris, 1930 σελ. 150 καὶ εἰκ. 77. Πρβλ. αὐτ. σελ. 153 ἔξ. περὶ συγγενῶν ἐκκλησιῶν.

⁷) Gerola, ἐνθ' ἄνωτ. εἰκ. 173, 174, 175, 176, 178, 179 καὶ 252, 254. Προσθετέα τὰ ὑπὸ *Συγγοπούλου*, Ἡπειρωτικὰ Χρονικά Β' (1926) σ. 59 σημ. 2.

περαιτέρω διὰ τοῦ σχηματισμοῦ τῶν προεξεχόντων ἄκρων τῆς ἐγκαρσίας καμάρας εἰς κόγχας, ὡς εἰς τοὺς ἁγίους Ἀποστόλους εἰς τὰ Ἀπάνω Μούλια τῆς Κρήτης,¹ καὶ εἰς τὸ καθολικὸν τῆς Μονῆς τοῦ Προδρόμου ἐπὶ τῆς νησίδος τῆς λίμνης τῶν Ἰωαννίνων².

3. Τρίτη παραλλαγή εἶναι ἡ *δίκλιτος σταυρεπίστεγος βασιλική*, λίαν σπανία, ὅπως βλέπομεν αὐτὴν εἰς τὸ Παλιομονάστηρο τῆς Ἀγίας Λαύρας, τοῦ ὁποίου τὸ καθολικὸν ἀνήκει ἐνταῦθα³.

4. Τέταρτος τύπος εἶναι ἡ *τρίκλιτος σταυρεπίστεγος βασιλική*, ὡς ἡ ἐκκλησία τῆς Κωστάντιανης, περὶ τῆς ὁποίας ἐνταῦθα ὁ λόγος. Τὴν διάταξιν ταύτην καὶ πάλιν εὐρίσκομεν εἰς τὴν Κρήτην, τὸ ἀνεξάντλητον αὐτὸ ταμεῖον τύπων καὶ συνδυασμῶν τῶν ἐκ τῆς Ἀνατολῆς ἐλθόντων. Εἰς τὴν ἐκκλησίαν τοῦ Σωτῆρος εἰς τὸ Σταμνὶ Πεδιάδος αἱ τρεῖς καμάραι διακόπτονται πρὸ τοῦ ἱεροῦ ὑπὸ τῆς ὑψηλοτέρας ἐγκαρσίας, ἥτις εἰς τὸ β. ἄκρον τῆς φέρει καὶ τὸ κωδωνοστάσιον. Ἐδῶ πρέπει νὰ καταταχθῇ καὶ ὁ ἅγιος Νικόλαος παρὰ τὸ Αἴγιον⁴, ὁ ὁποῖος ἔχει ἐπίσης τὸ ἱερὸν λῆγον πρὸς ἀνατολὰς εἰς τρεῖς κόγχας ἡμικυκλικάς, ὡς καὶ τοῦ Σωτῆρος τοῦ Σταμνιοῦ. Διαφέρει μόνον τούτου ὅτι ὑπεράνω τῆς ἐγκαρσίας καὶ κατὰ τὸ πλάτος τῆς μεσαίας καμάρας ἐγείρεται ἐκ β. πρὸς ν. ὀρθογώνιος τρουλλοκαμάρα, ὅπως καὶ εἰς τὸ Εὐπάλιον.

Πολὺ ποικιλώτερον καὶ πλουσιώτερον τὸ σχέδιον τοῦτο ἐφηρμόσθη εἰς τὴν Κάτω Παναγιὰν τῆς Ἄρτης, ὅπου ἡ ἐγκαρσία καμάρα προσέλαβε καὶ τὸ ἄλλο ἐκεῖνο στοιχεῖον, τὴν μικρὰν ἐπιμήκη καὶ ὑψηλοτέραν καμάραν, τὴν Τρουλλοκαμάραν⁵, ὅπως ἡ τοῦ Αἰγίου ἀνωτέρω καὶ τοῦ Εὐπαλίου, μὲ τὴν ὁποίαν ἡ στέγη τῆς ἐκκλησίας ἀπέκτησε μεγαλυτέραν κίνησιν καὶ θαυμασίως γραφικὴν ἐμφάνισιν διὰ τῆς συχνῆς καὶ ἐπαλλήλου ἐναλλαγῆς στεγῶν καὶ ἀετωμάτων.

Ὅμοια ἐντελῶς βασιλική εἶναι καὶ ἡ Πόρτα Παναγιὰ τῆς Θεσσαλίας⁶ δηλ. τρίκλιτος σταυρεπίστεγος, μὲ τὴν αὐτὴν ἐσωτερικὴν διαίρε-

¹) Gerola, ἐνθ' ἀν. εἰκ. 177.

²) *Συγγοπούλου*, Ἡπειρωτικὰ Χρονικὰ Β' (1926) σ. 55 ἐξ. εἰκ. 2.

³) *Σωτηρίου*, Ἡμερολόγιον τῆς Μεγάλης Ἑλλάδος, (1925) σ. 186 εἰκ. 4.

⁴) Orlandos, Byz. Zeitschrift, XXX (1929/30) σ. 579 εἰκ. 4. Ἐκ τῆς αὐτόθι

δημοσιευομένης κατόψεως δὲν δυνάμεθα νὰ πληροφορηθῶμεν περὶ τοῦ ὕψους τῶν πλαγίων κλιτῶν τῆς ἐκκλησίας ὅποτε θὰ ἦτο δυνατόν νὰ ἔχη κανεὶς τὴν ἐντύπωσιν ὅτι ἔχομεν τρεῖς μικρὰς μονοκλίτους σταυρεπιστέγους συνηνωμένας, τῶν ὁποίων ἕκαστη ἔχει τὴν ἰδιαιτέραν τῆς ἐγκαρσίαν καμάραν ὑπεράνω τοῦ κλίτους.

⁵) Millet, L'école grecque εἰκ. 23-24 καὶ Orlandos ἐνθ' ἀν. σ. 578 εἰκ. 2.

⁶) Millet L'école grecque σελ. 50. Περὶ ταύτης ἐτοιμάζει ἰδιαιτέραν μελέτην ὁ συνάδελφος κ. Ὁρλάνδος, ὁ ὁποῖος εἶχε τὴν εὐγενῆ καλωσύνην νὰ μοῦ ἀποστείλῃ τὴν κάτοψιν καὶ τομὴν τῆς ἐκκλησίας, διὰ τὸ ὁποῖον καὶ ἐδῶ ἐκφράζω τὰς θερμὰς μου εὐχαριστίας.

σιν, ἀντίγραφον, δύναται τις εἰπεῖν, ὡς πρὸς τὴν κάτω, τῆς Κάτω Παναγίας, διαφέρουσα ὁμως κατὰ τὴν ἔλλειψιν τῆς τρουλλοκαμάρας.

Εἰς τὴν τελευταίαν ταύτην κατηγορίαν, τὴν ἀπλουστέραν ὁμως, ἀνήκει καὶ ἡ βασιλικὴ τῆς Κωστανιανῆς. Συγκρινομένη μάλιστα πρὸς τὸν ἁγ. Σωτήρα τοῦ Σταμνιοῦ τῆς Κρήτης παρουσιάζει μὲν διαφορὰς, ἀλλὰ καὶ πλείστας ὁμοιότητας λίαν χαρακτηριστικὰς. Καὶ ἐκείνη μὲν λήγει πρὸς ἀνατολὰς εἰς τρεῖς ἡμικυκλικὰς κόγχας, ἐνῶ ἡ τῆς Κωστανιανῆς ἔχει μίαν μόνην καὶ δὴ ἡμιεξαγωνικὴν. Ἐπειτα τὸ δυτικὸν τῆς πρόσθιον τμήμα καλύπτεται ὑπὸ τριῶν ὀλοκλήρων καμαρῶν μὲ χωριστὴν μάλιστα δι' ἑκάστην καμάραν στέγην, ἐνῶ ἐδῶ ἔχομεν μίαν καμάραν ἐν τῷ μέσῳ καὶ δύο ἡμικαμάρας ἑκατέρωθεν αὐτῆς πάσας καλυπτομένας ὑπὸ κοινῆς δικλινοῦς στέγης πλὴν τοῦ διακονικοῦ (τοῦ ὁποίου ἡ ἰδιαιτέρα στέγη ἴσως προέρχεται ἐκ μεταγενεστέρης ἐπισκευῆς καὶ δὴ κατὰ τὴν ἀλλαγὴν τῆς πηλίνης κεραμώσεως διὰ πλακῶν). Ἄλλ' ἡ κάτω, ἡ βᾶσις δηλ. τοῦ ὄργανισμοῦ τοῦ οἰκοδομήματος καὶ ἡ διάθεσις τοῦ χαρακτηριστικωτάτου στοιχείου τῆς ἐγκαρσίας καμάρας εἶναι κοινὰ καὶ εἰς τὰς δύο. Τοῦτο δὲ ἀποτελεῖ τὴν πραγματικὴν ὁμοιότητα, τὴν ἐσωτερικὴν συγγένειαν, ἡ ὁποία δηλώνει τὴν κοινὴν καταγωγὴν.

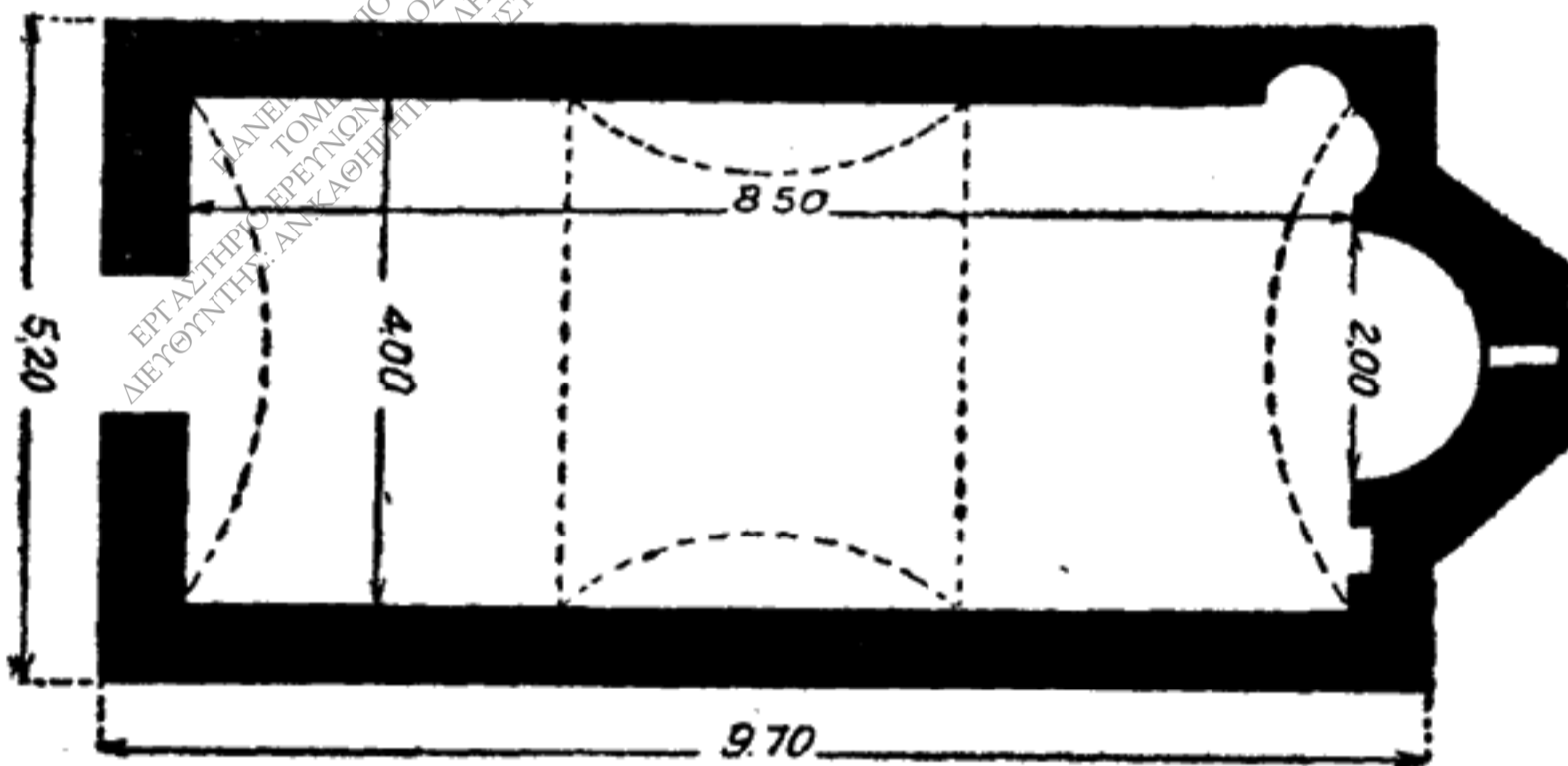
Ὡς πρὸς τὴν χρονολογίαν οὐδεμίαν ἔχομεν μαρτυρίαν. Ἡ ὑπεράνω τῆς βορείας θύρας γραπτὴ ἐπιγραφή, καὶ ἂν ἀκόμη ἐσώζετο πλήρης, δὲν θὰ μᾶς ἐφώτιζε, καθόσον ἀναφέρεται μόνον εἰς τὴν τοιχογράφησιν καὶ εἶναι μεταγενεστέρα τῆς οἰκοδομῆς. Θὰ περιορισθῶμεν λοιπὸν εἰς ἔμμεσα δεδομένα διὰ νὰ ὀρίσωμεν κατὰ προσέγγισιν τοὺς χρόνους τῆς κτίσεως τῆς ἐκκλησίας.

Οὕτω ἐν πρώτοις πρέπει νὰ παρατηρήσωμεν ὅτι ὁ σταυρεπίστεγος τύπος ἐμφανίζεται ἀπὸ τοῦ δεκάτου τρίτου αἰῶνος. Τὸ ἴδιον δυνάμεθα νὰ εἴπωμεν καὶ περὶ τῆς παρουσίας τοῦ κωδωνοστασίου, τὸ ὁποῖον κτισθὲν συμφώνως πρὸς τὴν ὄλην τεχνοτροπίαν τῶν ἄνω μερῶν τῆς ἐκκλησίας καὶ ὀργανικῶς πρὸς αὐτὴν συνδεδεμένον εἶναι σύγχρονον καὶ δεικνύει ὅτι μόνον εἰς τοὺς ἀπὸ τοῦ δεκάτου τρίτου αἰῶνος καὶ ἔξῃς χρόνους δύναται αὕτη νὰ ἀνήκῃ. Ἄλλὰ κυρίως ἡ τοιχοδομία θὰ μᾶς βοηθήσῃ εἰς τὴν χρονολογικὴν κατάταξιν. Καὶ παρουσιάζει μὲν αὕτη τὸ πλινθοπεριβλητὸν σύστημα, ἀλλ' ὅπως παρατηρήσαμεν ἄνωτέρω, οὐχὶ αὐστηρὸν καὶ ἐντελῶς κανονικόν, ἡ σχετικὴ ὁμως ὡς πρὸς τοῦτο συγγένεια, ἰδίᾳ δὲ ἡ διὰ τριῶν μικρῶν ὀριζοντίων πλίνθων πλήρωσις τῶν καθέτων ἀρμῶν, πρὸς ἡπειρωτικὰ κτίσματα καὶ δὴ πρὸς τὴν Κάτω Παναγιάν τῆς Ἄρτης ἀποτελεῖ ἰσχυροτέραν ἐνδειξιν καὶ περὶ τῆς χρονολογικῆς σχέσεως τῶν δύο ἐκκλησιῶν. Καὶ ἐκεῖ μὲν τὸ τελευταῖον τοῦτο σύστημα τῆς τοιχοδομίας δὲν εἶνε γενικὸν καὶ πανταχοῦ ἐφηρμοσμένον εἰ μὴ μόνον εἰς τινὰ ση-

μεῖα, ἐνῶ ἐδῶ ἀποτελεῖ οἶονεὶ τὸν κανόνα. Ἐκ τούτου εἶναι φυσικὸν νὰ συμπεράνωμεν ὅτι πάντως εἶναι μεταγενεστέρα ἐκείνης. Ὡστε ἂν ἡ Κάτω Παναγιά ἐκτίσθη μεταξὺ τοῦ 1236 καὶ 1269¹ τὴν ἐκκλησίαν τῆς Κοστανιανῆς θὰ ἦτο δυνατὸν νὰ τοποθετήσωμεν εἰς τὸ τέλος τοῦ δεκάτου τρίτου ἢ τὰς ἀρχὰς τοῦ δεκάτου τετάρτου αἰῶνος.

2. Σταυρεπίστεγοι ἐκκλησίαι τῆς Οὐζντίνας

Τοῦ λόγου γενομένου ἐνταῦθα περὶ σταυρεπιστέγων ναῶν σκόπιμον



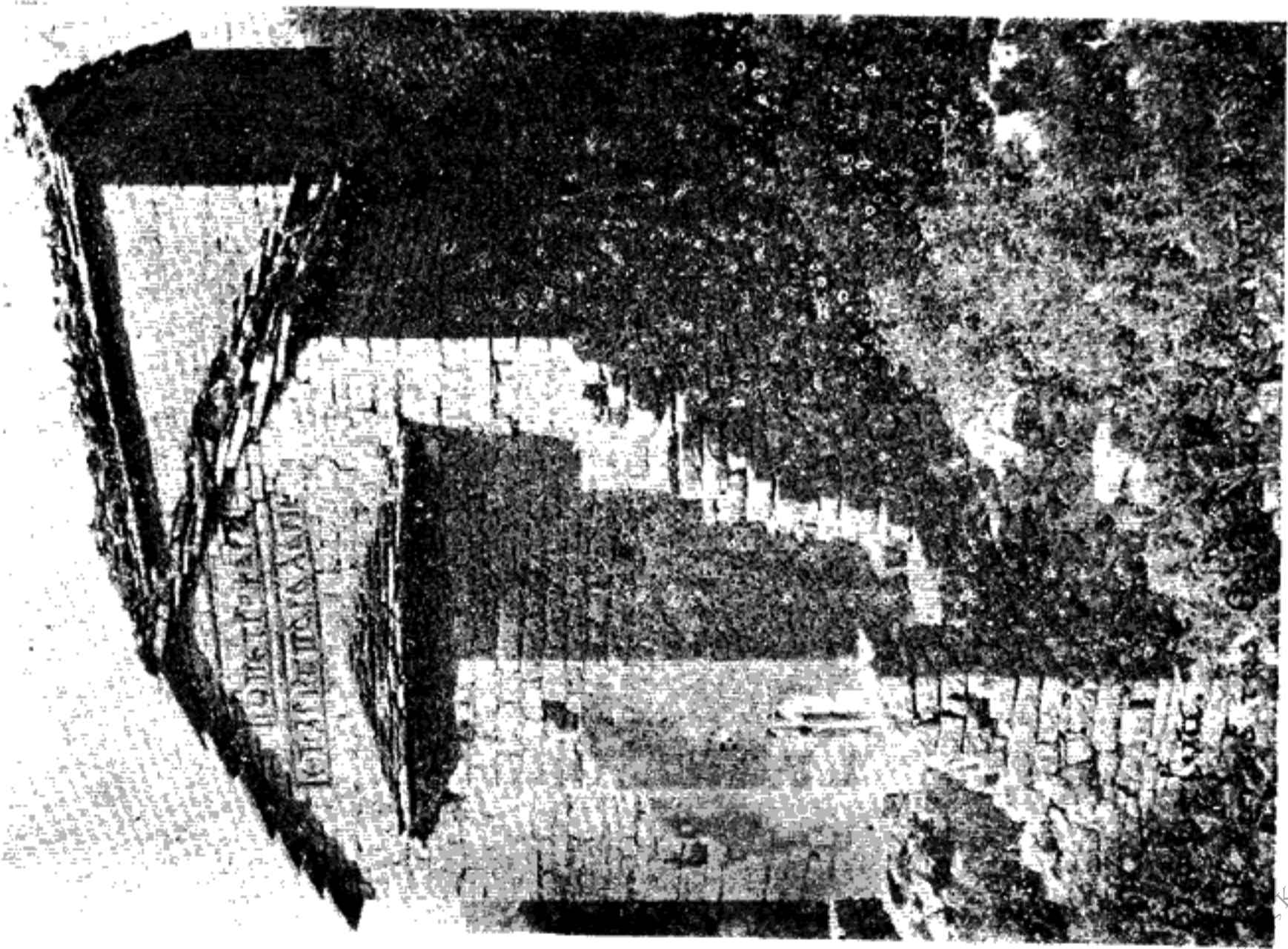
Εἰκ. 9. Οὐζντίνα. Ἡ Κοίμησις τῆς Θεοτόκου.

κρίνω νὰ προσθέσω ὀλίγα τινὰ περὶ τῶν ὁμοίων ἐκκλησιῶν τῆς Οὐζντίνας, τὴν ὁποίαν περαστικῶς ἐπεσκέφθην πέρυσι.

Εἰς τὴν ἀριστερὰν ὄχθην τοῦ Καλαμαῖ, ὅπου ὑψοῦται ἀπότομος πανύψηλος βράχος εἰς τὸ 73ον χιλιόμετρον τῆς ὁδοῦ Ἰωαννίνων—Γουμενίστα εὐρίσκεται τὸ μικρὸν χωρίον Οὐζντίνα² (σήμερον μετονομασθὲν εἰς Πέντε Ἐκκλησιᾶς). Κατωτέρω καὶ πρὸς νότον αὐτοῦ ἐκτείνεται ἡ «Παλιοχώρα» δηλ. ἐγκαταλελειμμένος παλαιὸς συνοικισμὸς, τοῦ ὁποίου τὰ ἀφθονα ἐρείπια, ἅπαντα λιθόκτιστα, ἐξ οἰκιῶν, τοίχων, ἐκκλησιῶν, εἶναι σκορπισμένα εἰς ἰκανὴν ἔκτασιν ὀριζομένην ὑπὸ βράχου, τὸν ὁποῖον στέφουν ἀκόμη εἰς πολλὰ σημεῖα λείψανα ἀρχαίου ἑλληνικοῦ τοίχους ψευδισοδομικοῦ

¹) Orlandos, Byz. ἐνθ' ἄν. σ. 578 σημ. 1.

²) Βλ. περὶ αὐτῆς ἐν λ. Ἡπειρος τῆς Μεγ. Ἑλλην. Ἐγκυκλοπαιδείας (Ἐκκλησιαστικὴ Ἱστορία) ὑπὸ τοῦ Μητροπολίτου Παραμυθίας Ἀθηναγόρα, ὅστις, ἀγνοῶ ποῦ στηριζόμενος, ταυτίζει τὴν Οὐζντίναν πρὸς τὴν ἀναφερομένην εἰς φιλολογικὰς πηγὰς Ὀφτίνην.



Είχ. 10. Ούζντινα ή Κοίμησις τῆς Θεοτόκου ἐκ β.α.



Ούζντινα.
Ο ἅγιος Ἀθανάσιος (ἐξ ἀνατολῶν)

Είχ. 12. Ούζντινα. Ὁ ἅγ. Ἀθανάσιος ἐκ να.

ΠΑΝΕΠΙΣΤΗΜΙΟΝ ΙΩΑΝΝΙΝΩΝ
 ΕΡΓΑΣΤΗΡΙΟ ΕΡΕΥΝΩΝ ΝΕΟΛΟΓΙΚΩΝ
 ΔΙΕΥΘΥΝΤΗΣ: ΑΝΚΑΘΗΤΗΣ

ΠΑΝΕΠΙΣΤΗΜΙΟ ΙΩΑΝΝΙΝΩΝ
ΤΟΜΕΑΣ ΦΙΛΟΣΟΦΙΑΣ
ΕΡΓΑΣΤΗΡΙΟ ΕΡΕΥΝΩΝ ΝΕΟΕΛΛΗΝΙΚΗΣ ΦΙΛΟΣΟΦΙΑΣ
ΔΙΕΥΘΥΝΤΗΣ: ΑΝ. ΚΑΘΗΓΗΤΗΣ ΚΩΝΣΤΑΝΤΙΝΟΣ Θ. ΠΕΤΣΙΟΣ

ἔυθμοῦ. Λείψανα ὁμοίων ἀναλημμάτων ἑλληνικῶν σώζονται καὶ κατωτέρω κατὰ τὴν κατωφέρειαν, ἧτις ἄγει πρὸς τὸν ποταμόν.

Ἐνὰ τὰ ἐρεῖπια ταῦτα τῆς Παλιοχώρας σώζονται ἀκέραιαι καὶ τινες ἐκκλησίαι, ἐκ τῶν ὁποίων μᾶς ἐνδιαφέρουν ἐδῶ αἱ δύο σταυρεπίστεγοι.

Καὶ αἱ δύο εἶναι μικραὶ καὶ ἐπιμήκεις κτισμέναι διὰ πλακωτῶν τιτανολίθων καὶ ἀσβέστου μὲ σπανίαν χρῆσιν πηλίνων πλίνθων. Τελευταία ἐπὶ τῆς νοτίας ἄκρας τοῦ βράχου εὐρίσκεται ἡ Κοίμησις τῆς Θεοτόκου (εἰκ. 9 καὶ 10). Ἐπιμελέστερον κατασκευασμένη τῆς ἄλλης ἔχει μῆκος ἐσωτερικὸν 8,50 μ. καὶ πλάτος 4 μ. Μία μεγάλη καμάρα κατὰ μῆκος ἔχουσα τὸ πλάτος τῆς ἐκκλησίας στεγάζει αὐτὴν διακοπτομένη κατὰ τὸ μέσον ὑπὸ στενωτέρας (2,70 μ.) ἐγκαρσίας, ἧτις ὅμως εἶναι ὑψηλότερα. Στενὰ δίλοβα παράθυρα ἄνὰ ἓν εἰς τὰ τύμπανα τῆς καμάρας ταύτης φωτίζουν τὸ ἐσωτερικὸν καὶ ἄλλο μικρὸν ὅμοιον εἰς τὴν κόγχην τὸ ἱερόν. Ἐπὶ τοῦ ὑπερθύρου ἐσωτερικῶς ὑπάρχει γραπτὴ ἡ ἐξῆς ἐπιγραφή:

† οὗτος ὁ θεῖος κ(αὶ) πάνσε[πτος ναὸς] ἐχεσθε ἅπαντες || οἶκος γὰρ θε(ο)ῦ κ(αὶ) προσευχῆς. [προ]σέλθη μνησὺ || κακῶν ἐνθάδε κ(αὶ) λάβη. . . . ις.
Ἄνεστορίθη || ὁ θεῖος ναὸς οὗτος τῆς [δεσποίν]υς ὑμῶν θε(ο)τόκου || κὲ ἀῦπαρθένου Μαρίας κε. . . . [διὰ κ]όπου καὶ ἐξόδου Παπαῖ || Γαλανοῦ κὲ ὑμήτηρ αὐτοῦ Εὐγε[νία] . . . ἡμῶν δὲ αὐθεντὸς || κὲ δεσπώτου Κηρί(ου) Ἰω[αννι]κῆου Πα[τριαρχο]υ || ἐτεληόθη μηνὴ Αὐγούστου

Εἰς τὸ β. τύμπανον τῆς ἐγκαρσίας καμάρας ἐξωτερικῶς ὑπὸ τὸ ἀέτωμα καὶ ἄνωθεν τοῦ παραθύρου ὑπάρχει διὰ κεράμων ἡ ἐπιγραφή: ἔτ(ου)ς ,ζριη' (=1610 μ. Χρ.). Ἐπίσης εἰς τὸ ἀνατολικὸν τύμπανον τῆς κυρίας καμάρας ὑπεράνω τῆς στέγης τῆς ἀψίδος (εἰκ. 10) ὑπάρχει διὰ κεραμίων ἡ ἐπιγραφή:

Ἰω(άννου) Πέτρουφαρᾶ

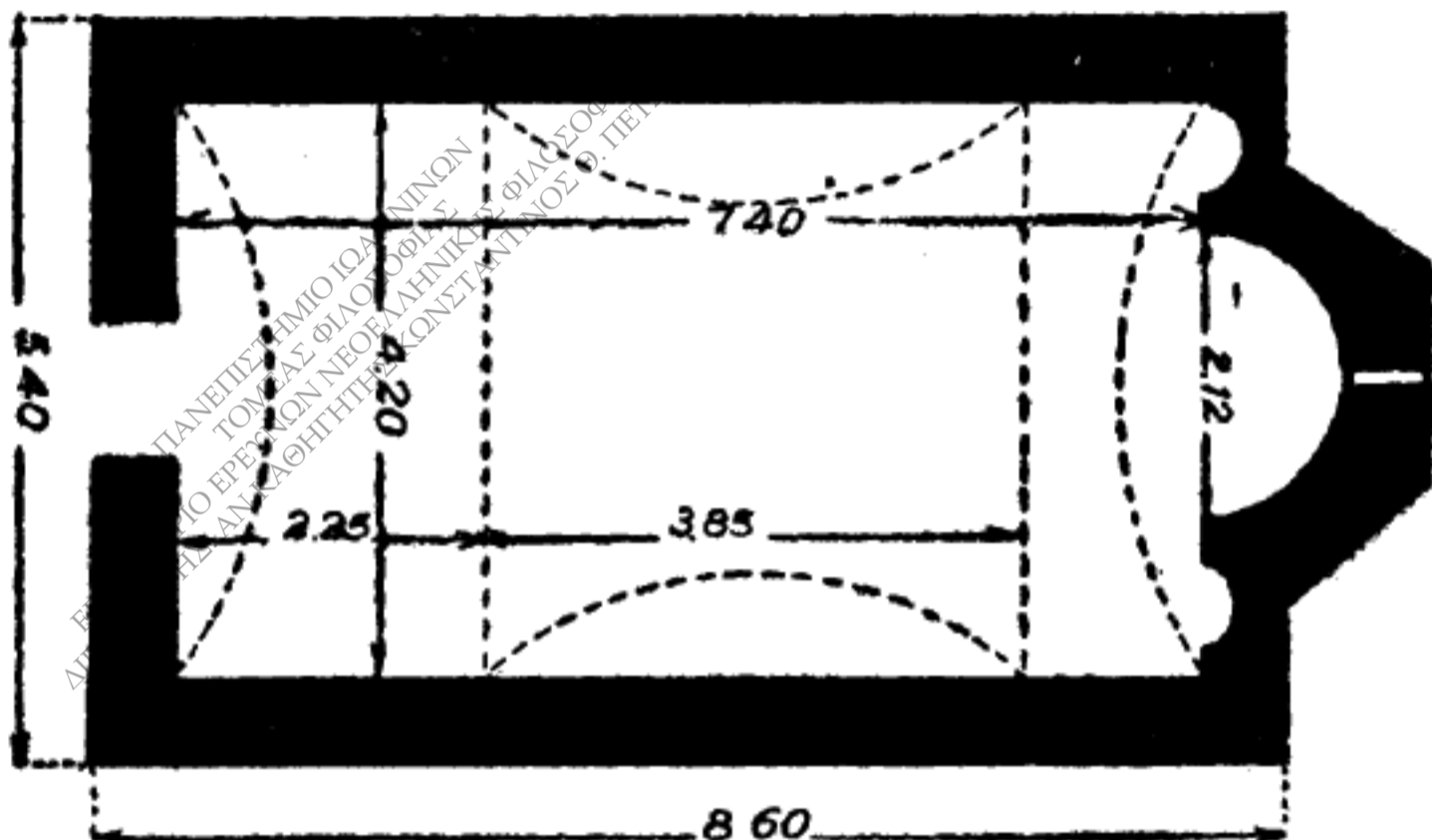
ἔτ(ους) ,ζριζ' π(α)πα Γαλάνε (=1609)

Ἐκ τῆς τελευταίας ταύτης χρονολογίας φαίνεται ὅτι πρότερον εἶχε κατασκευασθῆ τὸ ἱερόν, ἔπειτα δὲ ἡ ἐγκαρσία καμάρα. Τὸ ἐσωτερικὸν ὁλόκληρον εἶναι κεκαλυμμένον ὑπὸ τοιχογραφιῶν ἀξίων λόγου, αἱ ὁποῖαι ἐνιαχοῦ, ὡς κατὰ τὸν βόρειον καὶ νότιον τοῖχον τῆς ἐγκαρσίας καμάρας, ἔχουν ὑποστῆ βλάβας τινάς.

Τοῦ αὐτοῦ ἐντελῶς τύπου εἶναι καὶ ὁ ἅγιος Ἀθανάσιος (εἰκ. 11 καὶ 12), μῆκ. ἐσωτερικοῦ 7.40 καὶ πλάτ. 4.20. Ἡ ἐγκαρσία ὅμως καμάρα του εἶναι πλατυτέρα, ἀλλ' ἡ διατήρησις του γενικῶς δὲν εἶναι καλὴ καὶ δὲν σώζονται αἱ τοιχογραφίαι τοῦ ἐσωτερικοῦ του.

Χαρακτηριστικὴ εἶναι ἡ ἐντύπωσις καὶ τῶν δύο τούτων μικρῶν ἐκκλησιῶν. Ἡ λεία, ἀκόσμητος καὶ σχεδὸν ἀδιάρθρωτος ἐξωτερικὴ ἐπιφάνειά των, ὅπου τὰ παράθυρα ἢ λείπουν ἐντελῶς ἢ γίνονται στεναὶ σχι-

σμαί, τὸ συμπαγὲς κυβικὸν σχῆμα τοῦ ὄγκου των ποὺ κόβεται εἰς ὀξείαν αὐστηρὰς γραμμὰς φαίνεται ὡς ἕνιαία πρωτογόνως χυμένη μᾶζα εἰς τὴν ἀπλουσιτάτην τῆς διαμόρφωσιν. Παρὰ τὴν ἑλαφρὰν κίνησιν τῶν στεγῶν



Εἰκ. 11. Οὐζντίνα. Ὁ ἅγιος Ἀθανάσιος.

παραμένει πάντοτε ὡς ἓνα πολὺ ἀπλοποιημένον δημιουργημὰ τέχνης, ἣ ὁποῖα μακρὰν ἀπὸ κάθε ἐξωτερικὴν ἐπίδειξιν καὶ ποικιλίαν ἐπανέρχεται εἰς τὰ ἀπλᾶ μέσα τῆς λαϊκῆς τέχνης ποὺ περιορίζεται εἰς τὰ ἀπαραίτητα σχηματοποιῶσα τὰς πολυπλόκους μορφάς. Καὶ ἀσφαλῶς τὰ ἐκκλησιδία ταῦτα, ὅπως καὶ τόσα ἄλλα ἀρχιτεκτονήματα τῆς τουρκοκρατίας, εἶναι γνήσια παιδιὰ τῆς λαϊκῆς τέχνης κατὰ τὴν κατασκευὴν.