



ΠΑΝΕΠΙΣΤΗΜΙΟΝ ΑΘΗΝΩΝ
ΕΡΕΥΝΗΤΗΡΙΟ ΕΡΕΥΝΩΝ ΝΕΟΛΟΓΙΚΩΝ ΕΠΕΤΕΡΩΝ
ΔΙΕΥΘΥΝΤΗΣ: ΑΝ. ΚΑΘΗΓΗΤΗΣ ΚΩΣΤΑΣ ΠΑΠΑΝΔΡΕΟΥ

ΙΔΡΥΤΗΣ: ΓΡΗΓΟΡΙΟΣ ΞΕΝΟΠΟΥΛΟΣ
ΔΙΕΥΘΥΝΤΗΣ: ΠΕΤΡΟΣ ΧΑΡΗΣ

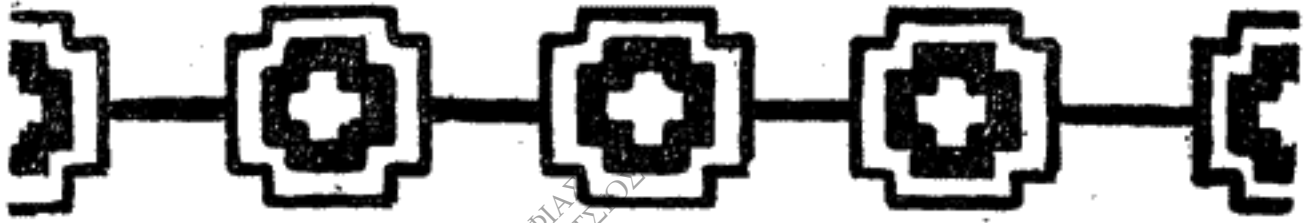
ΤΌΜΟΣ ΤΕΣΣΑΡΑΚΟΣΤΟΣ ΔΕΥΤΕΡΟΣ

ΙΟΥΛΙΟΣ - ΔΕΚΕΜΒΡΙΟΣ

1947

ΙΩΑΝΝΗΣ Δ. ΚΟΛΛΑΡΟΣ & Σ^{ΙΑ} Α.Ε.
ΒΙΒΛΙΟΠΩΛΕΙΟΝ ΤΗΣ "ΕΣΤΙΑΣ,"
38 - ΟΔΟΣ ΤΣΩΡΤΣΙΑ - 38
ΑΘΗΝΑΙ

Ε.Γ. Δ. της Κ.τ.Π.
ΙΩΑΝΝΙΝΑ 2008



ΤΟ ΠΑΛΙΟ ΚΑΙ ΝΕΟ ΑΡΧΑΙΟΛΟΓΙΚΟ ΜΟΥΣΕΙΟ ΚΑΙ Η ΣΥΓΧΡΟΝΙΣΜΕΝΗ ΑΙΣΘΗΤΙΚΗ ΤΩΝ ΧΩΡΩΝ

Ήταν οι τελευταίες ημέρες του Ὀκτωβρίου — ή πρώτη δύσκολη εβδομάδα του Νοεμβρίου του 1940 — και, στο παλιό μας αρχαιολογικό Μουσείο της λεωφόρου Πατησίων, τὰ συνεργεία τῶν ειδικῶν διέλυαν τὴ μιὰ αἶθουσα ἔπειτα ἀπὸ τὴν ἄλλη με εὐκολία καὶ διασφάλιζαν τὸν πλοῦτο τῶν ἀρχαίων συλλογῶν τοῦ Μουσείου ὅπως μπορούσαν.

Βρέθηκα τότε ἐκεῖ, ἔπειτα ἀπὸ μιὰ αἰτησὴ μου, γιὰ νὰ προσφέρω τὶς γνώσεις μου ἀνάμεσα στὰ συνεργεία κι' ἔπειτα στὴν Ἀρχαία Ὀλυμπία με φίλο ἀρχαιολόγο, γιὰ τὴν ἐκεῖ προστασία τοῦ ἄλλου αὐτοῦ σημαντικοῦ ἀρχαιολογικοῦ μας πλοῦτου. Ήταν γοργὴ καὶ πρόθυμη τότε ἡ ἐργασία ὄλων, γιὰτὶ κανεὶς δὲν ἔξερε τί περίμενε τὸν τόπο μας ἀπὸ τὸν ἀέρα. Ἡ «ΡΑΦ» ὁμως ἔγκαιρα προειδοποίησε τοὺς Ἴταλοὺς πὼς θὰ βομβάρδιζε τὴ Ρώμη ἀν' ἡ ἀεροπορία τοὺς ἐπιχειροῦσε βομβαρδισμό τῶν ἱστορικῶν Ἀθηνῶν. Ἔτσι, γιὰ τὴν ἱστορία της, ἡ πρωτεύουσα δὲ βομβαρδίσθηκε οὔτε μιὰ φορὰ.

Τὶς πρώτες, λοιπὸν, φροντίδες τοῦ τὸ Κράτος γιὰ τὸ παλιὸ καὶ τὸ νέο Μουσεῖο τῶν Ἀθηνῶν, ἔπειτα ἀπὸ ἑπτὰ χρόνια, γεμάτα ἀπὸ τόσες ἀντιθέσεις — αὐτὸ τὸ φθινόπωρο, γύρω ἀπὸ τὸ τέλος Ὀκτωβρίου ἢ τὶς ἀρχὲς Νοεμβρίου — θὰ τὶς ἐπιδείξει σὲ τρεῖς ἔτοιμες αἰθουσες. Ἀργότερα, οἱ ἐργασίες τοῦ εἰδικοῦ προσωπικοῦ τοῦ Ἰδρύματος αὐτοῦ θὰ φθάσουν τὶς αἰθουσες σὲ ἑπτὰ καὶ θὰ σταματήσουν σ' αὐτές. Ὅλες μαζί θ' ἀποτελέσουν μιὰ ἔκθεση με ἐνότητα στὴ χρονολογικὴ σειρά τῶν εὐρημάτων, καὶ θὰ καταβληθῇ κάθε προσοχὴ καὶ θὰ γίνῃ κάθε ἐπιλογή γιὰ νὰ κρατηθῇ μιὰ νέα αἰσθητικὴ τάξη στὴν κατάταξη καὶ στὴ σημερινὴ τοποθέτηση ἔργων ἑναρμονιζομένων.

Μὲ βάση, λοιπὸν, αὐτὴ τὴν ἀρχή, ἐργάστηκαν κ' ἐργάζονται οἱ ἄνθρωποι τοῦ Μουσείου γιὰ νὰ ἐπιτύχουν μιὰ θεαματικὴ πληρότητα, — πὺν τόσο εἶνε ἀναγκαῖα —, με πρόθεση νὰ ἐξυπηρετηθοῦν οἱ σκοποὶ καὶ οἱ ἐπισκέπτες, διανοούμενοι καὶ πρωτόπειροι σπουδαστές.

Δεχόμεστε τὴν πρωτοβουλία τῶν ειδικῶν

αὐτῶν ἀνθρώπων, τοῦ ἐπιστημονικοῦ, καλλιτεχνικοῦ καὶ τεχνικοῦ προσωπικοῦ τοῦ Ἀρχαιολογικοῦ μας Μουσείου, σὰ σύμβολο τῆς ἐπιστροφῆς τοῦ νεοπολιτισμοῦ μας στὰ εἰρηνικὰ ἔργα.

Ἡ ἐπιστροφή αὐτὴ πηγάζει ἀπὸ τὸ κεντρικὸ αἴτημα τῆς ἐποχῆς μας καὶ παρουσιάζεται σὰν διάθεση αἰσθητικῆς ἀναπροσαρμογῆς γιὰ ἐπιδείξεις, πὺν στηρίζονται σὲ κάποιες ἐπιτυχεῖς ἐμπνεύσεις. Καὶ ὄλοι ἐλπίζουν ὅτι οἱ ἐτήσιοι προϋπολογισμοὶ θὰ τοὺς ἐπιτρέψουν νὰ κινήσουν τὸν ἀπαραίτητο οικονομικὸ μοχλὸ ἔτσι πὺν νὰ μὴν ἀναχαιτίζονται οἱ φιλοδοξίες καὶ νὰ μὴν παραμένουν εὐλαβῶς κιβωτιασμένα ἢ ἀποθηκευμένα ἀπὸ τὸ 1940 τὰ πολύτιμα ἔργα.

Ἡ πρωτεύουσα ἀποζητάει τὸ ὀλοκληρωτικὸ ἀνοιγμα τοῦ Μουσείου αὐτοῦ καὶ ὄχι με προχειρότητες ἐμβαλωματικὲς ἀλλὰ με ἀποφάσεις συγχρονισμένης αἰσθητικῆς τάξης, μιὰ καὶ ὁ πλοῦτος τῶν συλλογῶν τοῦ Μουσείου αὐτοῦ δικαιολογεῖ καὶ τὶς περιοδικὲς ἐναλλαγές. Ἐπιμένουμε στὴ γνώμη μας αὐτὴ, γιὰτὶ, με τὴν ἀλήθεια, αὐτὸ πὺν θὰ προσφέρει σὲ λίγες ἡμέρες τὸ φιλότιμο προσωπικὸ τοῦ Ἀρχαιολογικοῦ μας Μουσείου, σὰ θέαμα ἀνετο στὶς τρεῖς μεταπολεμικὲς αἰθουσές του, εἶναι ὄξιο τῆς προσοχῆς τῆς Κοινωνίας μας, με τὶς μικτὲς προσωρινὰς ἐπιδείξεις ἔργων συγενικῶν, χρονολογικῶς καὶ τεχνικῶς: καὶ γιὰτὶ δονεῖται ἀπὸ πίστη καὶ ἔχει ἐρευνηθεῖ ἐπιστημονικῶς, ἀλλὰ καὶ γιὰτὶ προδικάζει καὶ τὴ μελλοντικὴ ὀλοκληρωτικὴ ὑπόλοιπη προσπάθεια, πὺν θὰ καταβάλει τὸ προσωπικὸ αὐτό, γιὰ τὴν ἀνύψωση τοῦ νεοπολιτισμοῦ μας καὶ ἐκπολιτισμοῦ τῶν πολλῶν.

Κι' αὐτές ἀκριβῶς τὶς τρεῖς αἰθουσες καὶ τὰ ἐκθέματά τους θὰ ἐξετάσουμε ἀμέσως παρακάτω, χωρὶς προκαταλήψεις.

Ἡ ἄλλη παράλληλη σ' ἐφαρμογὲς ἐργασία πὺν θ' ἀκολουθήσῃ ἀπὸ τὸ ἐπιτελεῖο τοῦ Μουσείου αὐτοῦ, ἐγκεκριμένη κι' ἀπὸ τοὺς εἰδικοὺς ἀρχιτέκτονες τοῦ Ὑπουργείου Ἐθν. Παιδείας, εἶναι ἡ πρόθεσή του νὰ διασκευάσῃ κλιμακωτὰ ὄλες τὶς αἰθουσες — τὰ δάπεδα καὶ τοὺς ὑπόγειους χώρους τῶν ἐπάνω αἰθουσῶν — καὶ τὴ στέγη γενικώτερα

του παλιού Μουσείου, με μικρές άλλες έσω-
τερικές διασκευές. 'Απαρχή του έργου αυ-
τού θα είναι η διασκευή των πρώτων τεσ-
σάρων αίθουσών της άριστερας πρόσθιας
όψης του κτιρίου που θα φθάνουν ως
έκει που ήταν ο «Ποσειδώνας της Μήλου»
πριν από το 1940. 'Η κατασκευή της νέας
στέγης και των δαπέδων θα γίνει από μπε-
τόν - άρμυ με γερό όπλισμό. Στις τέσσερις
αυτές αίθουσες του παλιού Μουσείου θα
τοποθετηθούν αρχαϊκά μαρμάρινα άγάλματα κα-
τά χρονολογική προτεραιότητα και στο βά-
θος των αίθουσών, στον άξονα της εισόδου,
θα προβάλλεται τό άγαλμα του «'Απόλλω-
νος του Σουρίου» με τις ύπερφυσικές του δια-
στάσεις, για να προσδοθή η άπαιτούμενη
οπτική μεγαλοπρέπεια στο σύνολο, αλλά
και για να προειδοποιη ό Θεός *πόθεν ήλθε
πό φως* της τέχνης των προγόνων μας. Στις
αίθουσες αυτές θα κατασκευασθούν προ-
σωρινά ταβάνια κάτω άπ' τά παλιά, για να
άκολουθήση ή άλλαγή της στέγης υπό την
προστασία τους. Κάτω δε άπό τά δάπεδα
των αίθουσών αυτών θα δημιουργηθούν
χώροι, που θα έπιτρέψουν να ταξινομηθή
κατά χρονολογική προτεραιότητα όλο τό
πλεονάζον αρχαιολογικό ύλικό, με τη δια-
φορά ότι οι *ένδιαφερόμενοι* θα εύτυχήσουν
νά τό έχουν με καλαισθησία και τάξη σά
θέαμα, όταν τό χρειασθούν.

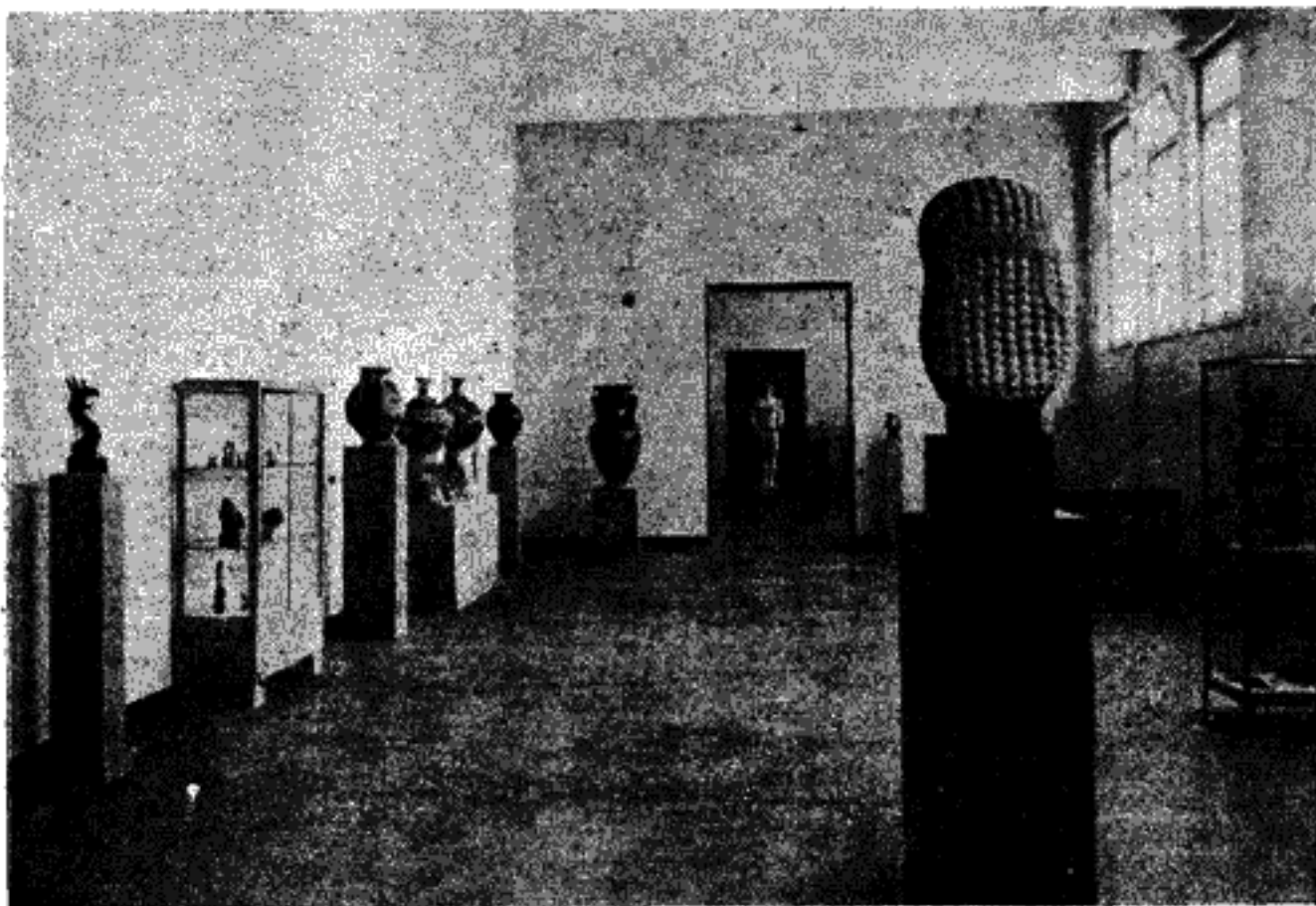
Έτσι υπάρχει ή έλπίδα να προχωρήση
κατά διαστήματα τό έργο προς την όλο-
κλήρωσή του—μόνο που αύτή θα είναι πολύ
διαφορετική άπό την *προπολεμική*, γιατί ή
ανάμόρφωσή της και ή συνάρτηση κάθε πα-
ράγοντα *αισθητικού και επιστημονικού* έχει με
συνειδητή κατανόηση καταστρωθή.

Οι νέες, λοιπόν, τρεις αίθουσες, που θα
περιγράψουμε όπως τις είδαμε, είναι έτοιμες
και θ' άνοιξουν για τό κοινό — οι άλλες κλι-
μακωτά θα τακτοποιούνται με μόνιμες το-
ποθετήσεις των άγαλμάτων και άλλων έρ-
γων στις παλιές διασκευασμένες αίθουσες.
Τότε τό περιεχόμενο των τριών αυτών αι-
θουσών ή και των έπτά του νέου κτιρίου,
θα τροποποιηθεί μόνιμως, για να ένταχθει
στο γενικό σχέδιο ενός συνόλου.

Είνε εύνόητο να γίνει αυτό, γιατί ύπαρ-
χουν πολλά έργα σε κιβώτια άπό τό 1940,
χωρίς να ύποστούν ζημιές.

— «'Ολοι μας *εργαζόμεθα* στο Μουσείο με *άγάπη
για την άγασυγκρότησή του — μόνο που χρειάζον-
ται κόποι και πρό παντός χρήματα*», μου δηλώ-
νει ή Διεύθυνση του Μουσείου.

Κι' άμέσως περνώ τό διάδρομο που όδη-
γει στην πρώτη αίθουσα με κάποια συγκί-
νηση και άνακούφιση. 'Ο σκοπός μου είναι
νά διαπιστώσω τις αισθητικές διαφορές σε



Μιά άπό τις νέες αίθουσες του 'Εθνικού 'Αρχαιολογικού Μουσείου

τοποθετήσεις και χρονολογικές συσχετίσεις, γνωρίζοντας πρό πολλού την αξία του αρχιτεκτονικού χαρακτήρα του νέου αυτού κτιρίου.

Όμολογώ, ότι κατενίκησαν οι επιτελείς αυτοί το πιδό δύσκολο πρόβλημα, όσο κι' αν φαίνεται ο φωτισμός άστονος, γκριζός, μονότονος, κάπως γλυκός.

Τό φως στη σύγχρονη διάταξη των έργων τέχνης είναι ζήτημα αναγωγής του αισθητηρίου μας, ζήτημα που προσδίδει μυστήριο στα έργα της τέχνης. Αυτό το μυστήριο, στην τρίτη αίθουσα αυτόδημιουργείται. Λούζεται κάθε έργο κάπως άστονα, αλλά λούζεται με τὰ αντιφωγγίσματα των παλιών αίωνων.

Μέσα σε τέσσερα τοίχους ή τέχνη των προγόνων μας δέ βρήκε, φυσικά, ποτέ τον προορισμό της, κι' έτσι ζητούμε τη ζωντάνια της και τὰ δημιουργικά της τολμήματα να τὰ λούζη τό φως μιας καλλιεργημένης κατανόησης, για την οποία χαιρόμαστε σήμερα.

Χαίρομαι άληθινά για τη νέα αισθητική τακτοποίηση στις τρεις αυτές αίθουσες, με τη δημιουργία της ατμόσφαιράς τους.

Οι τρεις αυτές αίθουσες Α. Β. Γ., διαφέρουν μεταξύ τους. Οι δυό έχουν ακόμα κενά για συμπληρώσεις, και ή Γ. είναι πλήρης. Η Α. έχει έργα του 1000 μέχρι του 650 π. Χ., ή Β. του 700 μέχρι 600 π. Χ. και ή Γ. του 600 μέχρι του 500 π. Χ. Διαφέρουν ακόμα μεταξύ τους και στο έκτιθέμενο ύλικό τους και γενικά περιλαμβάνουν πήλινα, μαρμάρινα και χάλκινα έργα, ιδίως μικρά.

Στην Α. υπάρχει μια ένδιάμεση υποδιαίρεση οκόπιμη γιατί οι εποχές διαφέρουν και διαχωρίζονται στη γεωμετρική, 1000 μέχρι τό 700 π. Χ.— και στη χαλαρωμένη φάση της, — 750 μέχρι τό 650 π. Χ.— με εξαίρεση στο τμήμα αυτό του αγάλματος της «Νικάνδρας — Νάξου» και του άλλου, του Βοιωτικού.

Στη γεωμετρική περίοδο μια μακέττα σπιτιού, συμπληρωμένη στο σχέδιο ενός άγγλου από άθθεντικά άλλα σχετικά εϋρήματα, κάνει χτυπητή έντόπωση με την πρωτοτυπία της και με τη συνθετική οικονομία της.

Στη χαλαρωμένη φάση της ή άλλη εποχή (750—650) μας δίνει με τὰ έκθέματα του άλλου χώρου της αίθουσας Α. στοιχεία πλούτου, διακοσμητικού, γραφικού και πλαστικού σε άγγεϊα, άμφορείς και πίθους. Ένας άπ' αυτούς, της Βοιωτικής τέχνης, τεράστιος, προξενεί έκπληξη για την αισθητική του πληρότητα, μα και για την ικανότητα του πλάστου καλλιτέχνη της εποχής εκείνης. Σε δυό σειρές αναγλύφων γύρω από τον πίθο υπάρχουν ζαρκάδια κι' έλάφια. Οι κινήσεις των ζώων χαρακτηριστικές και ή λιτότητα της πλαστικής των ανάγλυφων δγκων περιχαρακωμένη από μια έξωτερική ευαί-

σθητη γραμμή σχεδίου, που κλείνει κινησιολογικά τη ζωντάνια και την άληθινή αναγωγή του νατουραλιστικού στοιχείου. Τό ύψώνει, τό επιβάλλει.

Στό άνώτερο μέρος του πίθου τοποθετημένη μια σύνθεση έξωτική παρουσιάζει τη «Θεά της Φύσεως», δηλαδή την ιδέα της γονιμότητας, σε στιγμή τοκετού με τούς έκάτερωθεν θηλυκούς δαίμονες της γεννήσεως: τούς λεγόμενους «ΕΙΛΕΙΘΥΙΑΙ ΘΕΑΙ». Στην άνάγλυφη αυτή σύνθεση, ή έντονη έκφραστικότητα κάθε Θεάς και ή φαντασία του δημιουργού καλλιτέχνη μαζί με τις δυό σειρές των ζώων, μπορούν να χρησιμεύσουν στους γλύπτες μας και στους αισθητικούς μας.

Μέ ζωηρό ένδιαφέρον θα έξετάση κάθε έπισκέπτης και τὰ άλλα έκεί έκθέματα, τὰ άγγεϊα, τη σαρκοφάγο των Κλαζομένων, και ιδιαίτερα τό περίεργο και δυναμικό σε πληρότητα άγαλμα με τις κύριες και πλάγιες μορφές και τις πλαστικές του λύσεις, που δίνουν άνάταση στην κεφαλή και έξαρση ύφους.

Τό άγαλμα αυτό της «Νικάνδρας» είναι ένα μάθημα αίωνιο. Κι' όλα τὰ έργα του δεύτερου χώρου της αίθουσας Α. έχουν τη σφραγίδα της Ανατολικούσας εποχής, αυτής που άπλώθηκε στη γεωγραφική έκταση της Ίωνίας.

Στη Β. αίθουσα έχουν έκτεθει έργα α') της Ανατολικούσας εποχής, αυτής που δέχθηκε επίδράσεις, και β') έργα της Δαιδαλικής εποχής, της αρχιτεκτονημένης και άρκετά άς ποθμε αυτοκυρίαρχης.

Υπάρχουν πολλά έργα, μεγάλα άγγεϊα και πίθοι, έργα μικρά πολύ, χάλκινα και πήλινα, έργα μαρμάρινα. Η μικτή αυτή παρουσίαση έργων των ίδιων αίωνων με παράλληλη τεχνική και συνθετική νοοτροπία, δίνει μια έντόπωση σαφή στους τομείς της τέχνης, πράγμα που άλλοτε στο παλιό Μουσείο δέν τό είχαμε τόσο καθαρό κι' υπεύθυνα διαχωρισμένο. Η χτυπητή κυριαρχία των άγγειογράφων σ' αυτήν έδω την αίθουσα είναι καταπληκτική. Πόκνωση συνθετική βλέπουμε μιας έξελικτικής νοοτροπίας κατά στάδια, με ισχυρή πρωτοτυπία σχεδίου, και με ζεστά ψημένα χρώματα στα σχήματα των κορμιών και των κοσμημάτων. Στα έργα αυτά του 7ου αιώνα υπάρχει πίστη και δόξα μαζί από θεληματικότητα, θέμα Ιστορικής σημασίας και τεχνικά μυστικά άντοχης. Μια κεφαλή από μάρμαρο της Πάρου έλέγχει τό χώρο με την άντοχή της γεωμετρικής της πληρότητας και με τό ύφος της.

Στην τρίτη αίθουσα, τέλος, υπάρχει μια άξιωματική έπιβολή του γλυπτικού άρ-

χαιού κόσμου που έδωσε στην ανθρωπότητα τα πιο έκλεκτα σε επινόηση αναγωγής πλαστικής του νατουραλιστικού στοιχείου έργα. Για τα έργα αυτά κάθε εξήγηση θα πρέπει να δίδεται από αρμοδίους επί τόπου, πράγμα που ελπίζω να μπορή να γίνεται κάπου - κάπου, χωρίς επίσημότητα, με προσκλήσεις σπουδαστών και διανοουμένων. Και προπάντων για τον «ΑΡΙΣΤΟΔΙΚΟ», το νέο Κούρο.

Ός προς τα άλλα τα γενικότερα, με την ευκαιρία αυτή, όρθο είναι και τουτό να ειπωθή. Με την υπάρχουσα προοπτική να διασκευασθή ολόκληρο το παλιό κτίριο του Αρχαιολογικού Μουσείου, εύχόμαστε να συντομευθούν οι προθεσμίες με την παρέμβαση του αρμοδίου Υπουργού της Έθν. Παιδείας και το ενδιαφέρον του αρχαιολόγου Πρωθυπουργού, για να τοποθετηθούν και τακτοποιηθούν με συγχρονισμένη αισθητική επιμέλεια τα έκλεκτα έργα και στα δύο κτίρια, όπως και στους υπόγειους άλλους νέους χώρους του παλιού κτιρίου κάθε περίσσειμα υλικού με την επισημονικοτεχνική χρονολογική διάταξη. Φρονούμε ότι παράλληλα προς τις δυσχερείς αυτές φροντίδες σκόπιμο είναι να ταχτοποιηθούν και κάποιες άλλες ανωμαλίες, που διαδραματίζονται με πολλή άσυνειδησία μπροστά στο παλιό Μουσείο και βεβηλώνουν το χώρο.

* *

Έξηγουμαι. Ένώ το πρό του Μουσείου γήπεδο ως τη λεωφόρο Πατησίων ανήκει απ' τη διαθήκη Τσιτσα στο Ίδρυμα αυτό, ή Έπιτροπή Κήπων και Δενδροστοιχιών νέμεται κάθε έσοδο για τη συντήρησή του, γι' αυτό το λόγο έγινε Κήπος - Ζούγκλα. "Ε-

τσι άπλωσε σ' όλην την πρόσθια περιοχή ένα καφενείο - επιχείρηση. Έάν, λοιπόν, θελήση το Κράτος να σκεφθή με αξιοπρέπεια τις αύριανές υποχρεώσεις του για το Μουσείο αυτό και τις αρχαιότητές του, είναι επιβεβλημένο όχι μόνο έσωτερικώς να το συγχρονίση με κάθε άνετη κι' αισθητική διασκευή και τακτοποίηση, αλλά και να στραφή προς την έξωτερική του περιβάλλοντός του αναμόρφωση — πολεοδομική και αρχιτεκτονική — έξωραίζοντας τη ζούγκλα - κήπο με τα φοινικοειδή, τις βαρείες όσμές που άρωματίζουν την άτμοσφαίρα και τις νυχτερινές επιχειρήσεις στα σκοτεινά άπόσκια των δέντρων.

* *

Οι αρμόδιοι έπιτελείς του Μουσείου αυτού γνωρίζουν το Παγκόσμιο αίτημα να έκτίθενται στο ύπαιθρο αρχαιότητες, μόνιμα ή περιοδικά, και ακόμα πως με κατάλληλο διαφήμιση, θα είχαμε χιλιάδες έπισκέπτες σε τέτοιες τολμηρές έπιδείξεις στην Άθήνα, μόνο για την άπόλαυση αυτή:

"Ας τολμήσουν, λοιπόν, αφήνοντας στη λεωφόρο Πατησίων απ' τη μια γωνιά στην άλλη ένα χώρο για το κοινό έλεύθερο με βάθος είκοσι μέτρα, κι' ας κλείσουν με κυκλιδώματα, όπως είναι στο Παρίσι ο κήπος του Λουξεμβούργου, το άλλο γήπεδο, όποτε το Μουσείο μας θα συγχρονισθή και θα συντονισθούν και οι σκοποί της μεγάλης του χρησιμότητας: θα προβληθούν περισσότερο τα φυλετικά και Ιστορικά μας δικαιώματα αλλά και οι εύθύνες μας έναντι της Ιστορίας μας και έναντι του μέλλοντός μας.

ΜΙΧΑΗΛ ΤΟΜΠΡΟΣ

