

ΝΕΑ ΕΣΤΙΑ

ΔΙΕΥΘΥΝΤΗΣ : ΓΡΗΓΟΡΙΟΣ ΞΕΝΟΠΟΥΛΟΣ

ΤΟΜΟΣ ΔΕΚΑΤΟΣ

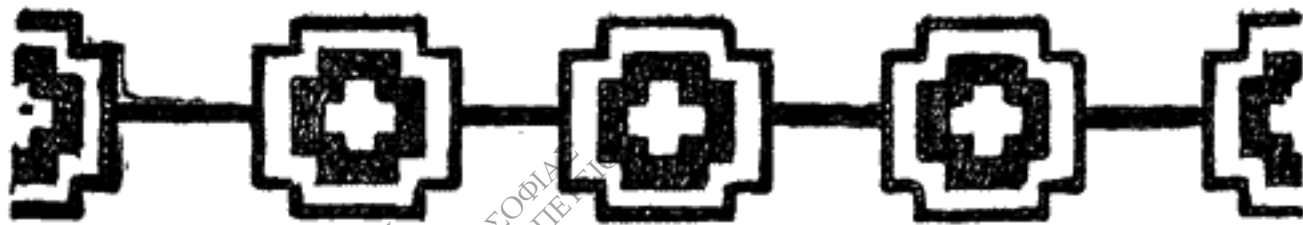
ΙΟΥΛΙΟΣ—ΔΕΚΕΜΒΡΙΟΣ

1931

ΙΩΑΝΝΗΣ Δ. ΚΟΛΛΑΡΟΣ & Σ^Α, ΕΚΔΟΤΑΙ
ΒΙΒΛΙΟΠΩΛΕΙΟΝ ΤΗΣ "ΕΣΤΙΑΣ",—ΠΕΣΜΑΤΖΟΓΛΟΥ, 8^Α
ΑΘΗΝΑΙ



ΕΥ. ΔΕΤΕ Κ.Τ.Π.
ΙΩΑΝΝΙΝΑ 2008



Η ΓΑΛΛΙΚΗ ΣΧΟΛΗ ΚΟΙΝΩΝΙΟΛΟΓΙΑΣ ΚΑΙ Η ΕΞΕΛΙΞΗ ΤΗΣ

Α'. Ἡ Ἰδρυση τῆς Σχολῆς

Ἡ προσωπικότητα καὶ τὸ ἔργο τοῦ Emile Durkheim δημιουργήσανε μιὰ ἐξαίρεση μέσα στὴ σύγχρονη γαλλικὴ ἐπιστήμη, ποὺ ἀκολουθεῖ κι' αὐτὴ τὸν ἐθνικὸ ρυθμὸ τοῦ ἀτομικισμοῦ. Ὁ Durkheim συγκρότησε Σχολή. Θαυμαστές του σταθῆκανε στὴν ἀρχὴ οἱ φοιτητὲς ποὺ τὸν ἀκούσαν στὸ πανεπιστήμιο τοῦ Bordeaux. Ἐκεῖ εἶχε διοριστεῖ στὰ 1887, στὴν πρώτη ἔδρα Κοινωνιολογίας ποὺ ἰδρύθηκε στὴ Γαλλία. Ἀργότερα, στὸ Παρίσι, συνδέσανε μαζί του τὸ ἔργο τους ὅχι μονάχα οἱ μαθητὲς του τῆς Σορμποννης τώρα πιά, μὰ καὶ ἄλλοι ἐπιστήμονες ποὺ εἶχανε σχηματιστῆ μακριὰ ἀπ' τὴ διδασκαλία του.

«Ἡ γαλλικὴ Σχολὴ Κοινωνιολογίας», ἔτσι ἠνομάστηκαν οἱ ὁπαδοὶ ποὺ συντροφέψανε τὸ ἔργο τοῦ Durkheim καὶ ποὺ τὸ συνεχίζουν ὕστερ' ἀπὸ τὸ θάνατό του (1917). Δὲν πρέπει ὅμως νὰ νομίζουμε πὼς μονάχα αὐτοὶ ἀντιπροσωπεύουν ὅλες τὶς κοινωνιολογικὲς προσπάθειες τῆς γαλλικῆς σχέψης. Ἔξω ἀπ' τὴ Σχολή, πρὶν καὶ σύγχρονα μ' αὐτήν, ἔχουμε τὸν ἐπιστημονικὸ προφητισμὸ ἐνὸς Saint Simon, τὴ θετικὴ ἐπικύρωση τῆς κοινωνικῆς πραγματικότητας ἀπὸ τὸν Auguste Comte. Ἔχομε τὸν Le Play, ποὺ τὸν συνεχίζει ὁ P. Bureau, καὶ τὸν Espinas, τὸν συμπληρωτῆ ἀντιπρόσωπο στὴ Γαλλία τῆς ἐξελικταρχικῆς θεωρίας τοῦ Σπένσερ. Τέλος τὸν Gabriel Tarde, τὸ σύγχρονο ἀντίπαλο τοῦ Durkheim. Αὐτὸς δέχτηκε τὰ περισσότερα χτυπήματα ποὺ ἡ πολεμικὴ τοῦ Δασκάλου ἔφερε ἐνάντια στὴν κοινωνικὴ ψυχολογία.

Ὁ Durkheim ἀντλήσε ἀπὸ τοὺς προκατόχους του, ἀντέδρασε καὶ σὲ διάφορες θεω-

ρίες. Μὰ τὸ ἔργο του φέρνει κάτι πρὸ καινούριο ἀπ' τὸ συνέχισμα καὶ τὴν ἀντίδραση. Πίστεψε πὼς ἡ πραγματικότητα χωρίζεται σὲ διάφορα στρώματα, ποὺ τὸ καθένα τους εἶναι ἀδύνατο νὰ συγχωνευτῆ καὶ νὰ ἐξηγηθῆ μέσα στὸ ἄλλο, — στάση ἀπαραίτητη γιὰ ἰδρυτῆ μιᾶς νέας ἐπιστήμης. — Ἐν' ἀπ' αὐτὰ εἶναι καὶ τὰ κοινωνικὰ φαινόμενα. Καὶ ἄλλοι τὸ εἶχανε πιστέψει· μὰ ὁ Durkheim ἐγκαινιάζει· στὰ σίγουρα τὴν Κοινωνιολογία σὰ θετικὴ ἐπιστήμη μὲ τὸν τρόπο ποὺ καθορίζει τὴν καινῶνική πραγματικότητα, ὅπως θὰ δοῦμε παρακάτω. Ἐξασφαλίζει τὴν πρωτοτυπία της καὶ δίνει ἔτσι δικαίωμα στὴν Κοινωνιολογία νὰ ὑπάρξῃ, μὰ κ' ἕνα ἰδιαιτερο ἀντικείμενο τὴν περιμένει γιὰ ἔρευνα. Τὴν ἀπόδειξη τὴν προσφέρει ἔμπρακτα πρῶτος ὁ ἴδιος. Μὲ τὰ πολύκροτα βιβλία του: «Κατανομὴ τῆς Κοινωνικῆς Ἐργασίας» ἔκδ. Alcan 1893, «Οἱ Κανόνες γιὰ τὴν Κοινωνιολογικὴ Μέθοδο» Alcan 1895, «Ἡ Ἀπαγόρευση τῆς Αἰμομιξίας καὶ οἱ αἰτίες της» 1897, «Οἱ Στοιχειώδεις Μορφὲς τῆς Θρησκευτικῆς Ζωῆς» Alcan 1912, «Ἡ Κοινωνιολογία» Larousse 1915. Ἀπὸ τὸ ἀδημοσίευτο ἔργο του ἔχουν φανεῖ μερικοὶ τόμοι ὕστερ' ἀπὸ τὸ θάνατό του: «Ἀγωγή καὶ Κοινωνιολογία» Alcan 1922, «Κοινωνιολογία καὶ Φιλοσοφία» Alcan 1924, «Ἡ Ἠθικὴ Ἀγωγή» Alcan 1925, «Ὁ Σοσιαλισμὸς» Alcan 1928.

Ὁ Durkheim κατάστησε τὴν Κοινωνιολογία ἀνεξάρτητη ἀπὸ τὶς ἄλλες ἐπιστήμες ποὺ εἶχαν οἰκαιοποιηθεῖ τὸ ἔδαφός της. Ἡ κοινωνία παύει νὰ λογαριάζεται σὰ συνέχεια τῶν βιολογικῶν φαινομένων, σὰν ὄργανισμὸς ποὺ τὰ στοιχεῖα του ἐξελίσσονται ἀπὸ μιὰ ἀρχικὴ ὁμοιογένεια πρὸς διαφορετικὴς κ' ἑτερογενεῖς ὅσον πάει λειτουργίες, δεμένες ἀνάμεσά τους πάντοτε μὲ ὀργανικὴ ἀλλη-

λεγγύη. Καὶ ἡ μελέτη της δὲν θεωρεῖται πιά σὰν ἕνας κλάδος τῆς βιολογίας, ὅπως τὸ εἶχανε νομίσει ὁ Σπένσερ καὶ ὁ Ἑσπινάς.

Ὁ Durkheim χτύπησε ἐπίσης τὴν κοινωνικὴ ψυχολογία μὲ τὸν ἀντιπρόσωπό της τὸν Tarde, ὅπως εἶπαμε. Τὰ κοινωνικὰ φαινόμενα δὲν τὰ παραδέχεται σὰ μιὰ προέκταση πού παίρνουν οἱ ψυχικὲς μας καταστάσεις στίς διάφορες εὐκαιρίες τοῦ ἐμαδικοῦ συγχρωτισμοῦ. Καὶ γι' αὐτὸ ἡ ψυχολογία, ὅσο κι' ἂν γίνεῖ κοινωνικὴ, δὲν θὰ μπορέσῃ ποτὲ νὰ τὰ ἐξαντλήσῃ. Πάρ' ὅλο τὸ βαθῦ τρόπο πού μεταχειρίζεται ὁ Tarde γιὰ νὰ ἐρμηνέψῃ τὸ πῶς ἕνα γεγονός ἀπὸ ἀτομικὸ, καταντᾷ κοινωνικὸ, ἀποδίνοντας στή αὐτὴ μίμηση καὶ τοὺς νόμους της, ὁ Durkheim ἀποκλείει κάθε γεφύρωμα ἀνάμεσα στ' ἀτομικὰ καὶ κοινωνικὰ φαινόμενα μὲ τὴν ἐξῆς ἀπάντησιν:

«Μιὰ κατάσταση δὲν γίνεται κοινωνικὴ, ἐπειδὴ οἱ ἄνθρωποι τὴν μιμοῦνται ὁ ἕνας ἀπ' τὸν ἄλλον· μιὰν κατάσταση τὴν μιμοῦνται τὰ ἄτομα, ἐπειδὴ τοὺς ἐπιβάλλεται ἴσα-ἴσα σὰν κοινωνικὴ».

Τὸ κοινωνικὸ φαινόμενο εἶναι γιὰ τὸν Durkheim μιὰ πρωτότυπη σύνθεσις. Ξεπερνᾷ τὸ ἄθροισμα τῶν ἀτομικῶν συνειδήσεων πού μέσα τους ἐκδηλώνεται· ἀποκτᾷ μιὰ ἰδιαίτερη ὄντοτητα. Σὰ μιὰ χημικὴ ἔνωση, περιέχει κάτι περισσότερο ἀπὸ τὰ στοιχεῖα πού τὴν φτιάσανε. Κι' αὐτὸ ἀκριβῶς τὸ κάτι εἶναι ἡ κοινωνικὴ πραγματικότης: δὲν μπορεῖ νὰ φορμωθῇ οὔτε μὲ καθαρὰ ψυχολογικά, οὔτε μὲ βιολογικὰ φαινόμενα. Πάνω ἀπὸ τὴν ἀτομικὴν μας αἰσθήσεις, ἐξω ἀπὸ τὴν κομματιασμένες καὶ σχετικὲς ἐντυπώσεις τοῦ καθενὸς μας, ὑπάρχει μιὰ ὁλοκλήρωσις ψυχικῆς ζωῆς: ἕνας κόσμος παραστάσεις, πού ἀγκαλιάζοντας τὴν ἠθικὴ καὶ ὕλική ζωὴ τοῦ σύνολου, τὴν καθρεφτίζουν σὲ ὅλο της τὸ πλάτος. Κ' ἔτσι ἀναπραχταίνουμε μ' ἕνα πνευματικὸ καὶ αἰσθηματικὸ περιεχόμενον τὸ σημεῖο τῆς κοινωνικῆς ἐξέλιξης ἀπ' ὅπου ξεπρόβαλαν. Οἱ ἐμαδικὲς παρεστάσεις μᾶς ξεπερνοῦν καὶ διέπουν τὴν ζωὴν μας κατηγορηματικὰ· χαλιναγωγοῦνε τὴν μερικότητά μας, μᾶς φτιάνουνε. Οἱ κοινωνίες διατηροῦνται, γιὰ τὴν αἰτία τῶν ἀτόμων συμπίπτουν λίγο-πολύ. Κι' αὐτὸ χάρις στίς ἀξιολογικὲς κρίσεις πού μᾶς χαράζουν ἕναν ἠθικὸ καὶ ὕλικὸ προσανατολισμό, χωρὶς νὰ ἔχουνε σχηματιστεῖ ἀπ' τὴν συνειδητὴ συνεισ-

φορὰ τοῦ καθενὸς μας· καί, εἴτε ἐκδηλώνονται μὲ καταγραμμένους νόμους, εἴτε κυβερνοῦνε τὴν ζωὴν μας σὰν ἀξίες διαλαυθάνουσες, μᾶς διοικοῦνε πάντα ἀπαραβίαστα πλαίσια.

Ὁ τρόπος πού ντυνόμαστε, πού δουλεύομε, πού διεκδικοῦμε τὴν ὕλικὴν συνθήκην τῆς ζωῆς μας, ὁ τρόπος π' ἀγαποῦμε, πού πιστεύομε καὶ κρίνομε, τὰ μέσα πού ἐκδηλώνουνε τὴν σκέψιν μας, ὅλα αὐτὰ μᾶς ἐπιβάλλονται ἀπ' ἐξω, πηγάζουν ἀπ' τὴν ὁμαδικὴν συνείδησιν. Τοῦ Ντουρκέϊμ δὲν τοῦ φτάνει ὁ ὕλικὸς αἰτιολογισμὸς γιὰ νὰ ἐξηγήσῃ τὰ κοινωνικὰ φαινόμενα. Ἀκόμα καὶ τὴν οἰκονομικὴν ἀξίαν μιᾶς κοινωνίας δὲν τὴν θεωρεῖ σὰν ἀποκλειστικὸ ἀποτέλεσμα τῶν ὕλικῶν ὄρων πού τὴν διέπουν. Τὸ φόντο τῆς κοινωνικῆς ζωῆς εἶναι πάντα ἠθικὸ γιὰ τὸν Ντουρκέϊμ. Σχετικὰ μὲ τὴν ὕλικὴν συνθήκην, ἐκεῖνο πού προσανατολίζει αὐτὴν τὴν ζωὴν δὲν εἶναι ἀτόφια ἡ ὕλικὴ πραγματικότητα, μὰ ἡ ὠρισμένη διερμηνεία καὶ ἐκμετάλλεψή της, ἔτσι ὅπως μέσα στὴν καθὲν κοινωνίαν τὴν ἐπιβάλλει ἡ νοοτροπία τοῦ σύνολου. Κι' αὐτὴν τὴν φτιάνουνε ὄχι μονάχα οἱ ὕλικοι ὄροι, μὰ ὅλες μαζὶ οἱ ἰδέες καὶ τὰ αἰσθήματα πού ἀλληλοσπραγισμένες πηγάζουν ἀπ' ὅλους τοὺς ἴστους τῆς κοινωνικῆς ὑπόστασις, ἐκφράζοντας ἔτσι τὴν ὁμαδικὴν ἀνάγκην καὶ τὰ ἰδεώδη σὲ μιὰν ὁλοκλήρωσιν, ὑπεράνω τῶν ἀτόμων, στὴν κοινωνικὴν συνείδησιν.

Ἡ κοινωνικὴ συνείδησις εἶναι κάτι πού μπορεῖ ὁ κοινωνιολόγος νὰ τὸ ἐρευνήσῃ ἀντικειμενικὰ μέσα στίς διάφορες ἐκδηλώσεις της. Ἄν ὀνομάσουμε θεσμούς, λέει ὁ Ντουρκέϊμ στὸ βιβλιαράκι του «Οἱ Κανόνες τῆς Κοινωνιολογικῆς Μεθόδου», ὅλες τὴν πεποιθήσεις καὶ ὅλους τοὺς τρόπους τῆς συμπεριφορᾶς πού ἐπιβάλλει ἕνα κοινωνικὸ σύνολο, ἡ Κοινωνιολογία θὰ στιχθῇ ἡ μελέτη ἀκριβῶς αὐτῶν τῶν θεσμῶν.

Ἔτσι, καταργοῦνται οἱ διάφορες «κοινωνικὲς ἐπιστήμες», οἱ πολιτικὲς ἐπιστήμες, ἡ οἰκονομολογία κτλ. Ὑπάρχουνε μονάχα κλάδοι μιᾶς καὶ τῆς ἴδιας ἐρευνας, τῆς κοινωνιολογίας, ἀνάλογα μὲ τὰ φαινόμενα ὅπου αὐτὴ καταγίνεται, καὶ πού ὅλα τους, εἴτε οἰκονομικὰ εἴτε ἠθικὰ, εἶναι πάντα κοινωνικὰ γεγονότα. Ὁ Ντουρκέϊμ δὲν ἀποδίνει στὰ οἰκονομικὰ τὴν προτεραιότητα πού τοὺς ἀναγνωρίζουν οἱ ὀπαδοὶ τοῦ ἱστορικοῦ ὕλισμου, καὶ δὲν ὑποβάλλει ἔτσι τὴν ἐπιστήμην

του στὴ δικτατορία τῆς οἰκονομολογίας. Προτεραιότητα πιστεύει πῶς ἔχει μᾶλλον ἢ θρησκευτικὴ ζωὴ, κι αὐτὸ μονάχα στὴν ἀρχὴ τῆς κοινωνικῆς ἐξέλιξης, στὶς πρωτόγονες κοινωνίες. Ἀπὸ τὸ clan, τὴν ομάδα ποὺ ἡ ὄντοτήτά της εἶναι πρὶν ἀπ' ἄλλα θρησκευτικὴ, πρέπει, σιγά-σιγά, ν' ἀποσπᾶσθῃ οἱ ἄλλοι θεομοί. Ἡ πολιτικὴ ζωὴ, ὅταν τὸ clan κατασταλάξει σ' ἓνα τόπο καὶ παίρνει ὄψη χωριστοῦ, ἢ ὁμάδαμῃ οἰκογένεια, τὸ δίκαιο, ἢ τεχνικὴ ἀκόμα τῆς παραγωγῆς καὶ οἱ πρωτόγονες συναλλαγές ἔχουνε τότε τὴ σφραγίδα τοῦ τοτεμισμού.

Κρίνοντας ὁ Ντουρκέϊμ τὸ βιβλίον τοῦ Grosse «Die Formen der Familie und die Formen der Wirtschaft», γράφει:

«Στὴν εἰδικὴ περίπτωσιν τῆς οἰκογένειας, ἡ ἀνεπάρκεια τοῦ ἱστορικοῦ ὕλισμοῦ εἶναι ἐξαιρετικὰ φανερὴ. Τὸν ἴδιον τύπον τῆς οἰκογένειας τὸν ξαναβρίσκουμε, μὲ τὰ οὐσιωδέστερα χαρακτηριστικὰ του τουλάχιστο, μέσῃ σὲ πολὺ διαφορετικὰ οἰκονομικὰ καθεστῶτα.

Οἱ Θιβετιανοὶ καὶ οἱ Ἑβραῖοι εἶναι λαοὶ ποιμενικοί. Οἱ Μαλαίσιοι συγκαταλέγονται μέσῃ στοὺς γεωργικούς. Τὸ λοιπὸν, καὶ οἱ μὲν καὶ οἱ δὲ ἔχουνε καθιερώσει τὴν ἀδελφικὴν πολυανδρία — ὅπου πολλοὶ ἀδελφοὶ μαζὶ παντρεύονται τὴν ἴδιαν γυναῖκα συντροφικὰ — πράγμα ποὺ ἐπιβάλλει τὴν συγκατοικία στὶς παράλληλες διακλαδώσεις. Οἱ Σλάβοι καὶ οἱ Ρωμαῖοι εἶναι γεωργικοὶ λαοί. Οἱ πρῶτοι διατηροῦσαν τὸν τύπον τῆς ὁμαδικῆς οἰκογένειας ποὺ λέγεται zadruza. Οἱ δεῦτεροι τὸν ξεπεράσανε πολὺ γλήγορα. Ἡ ἑβραϊκὴ οἰκογένεια τῆς ποιμενικῆς ἐποχῆς φαίνεται νὰ συγγενεῖ πολὺ μὲ τὴν πατριαρχικὴν οἰκογένειαν τῆς Ρώμης, παρ' ὅλο ποὺ ἡ ἀπόσπασσις ἀνάμεσα στοὺς δύο οἰκονομικοὺς πολιτισμοὺς εἶναι σημαντικὴ.» (Année Sociologique, I, 328).

Μιὰ πλειάδα ἐπιστήμονες συνεχίζουνε σήμερον τὸ δρόμον τοῦ Ντουρκέϊμ ἔχουνε ὁμῶς πλάττει τις ἀπόψεις του ἢ καὶ ἀπομακρυνθεὶ ἀπ' τὴν ὀρθοδοξίαν τῆς Σχολῆς. Ὁ Lévy-Bruhl, ὁ Hubert, ὁ Mauss, ὁ Simiand, ὁ Fauconnet, ὁ Halbwachs, ὁ Bouglé κ. ἄ. Ὅλοι τους συνεργαστήκανε στὴν «Κοινωνιολογικὴ Χρονιά», τὸ περιοδικὸ ποὺ ἀρχίζει τὴν ἱστορίαν τῆς γαλλικῆς Σχολῆς. Ἐκδόθηκε ἀπὸ τὰ 1896 ὡς τὰ 1912. Ὅσοι ἀπ' τὸν πόλεμον, οἱ

ὄπαδοί τοῦ ἐξακολουθοῦνε μ' ἓναν τόμον καὶ μὲ τὴν ἀρχὴν τοῦ δευτέρου ὡς τώρα. Εἶναι τρομαχτικὸ νὰ διαβάσῃ κανεὶς τὸ «In Memoriam», ποὺ ἀρχίζει τὴ μεταπολεμικὴ σειρά μὲ τὴν ἀπαρίθμηση ὄλων τῶν νεκρῶν καὶ ὄλων τῶν μισοτελειωμένων ἔργων.

Β'

Ἡ ἐξέλιξις τῆς Σχολῆς

Τὸ βιβλίον τοῦ Halbwachs, «Τὰ αἷτια τῆς Αὐτοκτονίας», ἐκδ. Alean 1930, μᾶς δίνει τὴν εὐκαιρίαν νὰ διαπιστώσωμε τὴν πρόοδο ποὺ ἔκανε ἀπὸ τὴν ἰδρυσὴν τῆς κ' ἐδῶ ἢ γαλλικὴ Σχολὴ Κοινωνιολογίας. Τὸ διαλέγομε, γιὰ καὶ ὁ Ντουρκέϊμ ὁ ἴδιος δημοσίευσεν ἐπὶ 1897 τὸ γνωστὸ ἔργον του «Ἡ Αὐτοκτονία». Παρακολουθώντας πάνω ἐπὶ τὸ ἴδιον θέμα τὸ Δάσκαλον καὶ τὸν ὄπαδόν, θὰ καταλάβωμε καλύτερα τὴν ἀπόσπασσιν ποὺ τοὺς χωρίζει.

Κ' οἱ δύο τοὺς θεωροῦνε τὴν αὐτοκτονίαν ὡς ἓνα φαινόμενον κοινωνικόν, ποὺ πηγάζει πάντα ἀπὸ κοινωνικοὺς καὶ ὄχι ἀτομικοὺς παράγοντας. Διαφέρουν ὁμῶς ἐπὶ τὸν τρόπον ποὺ καθορίζουν αὐτοὺς τοὺς παράγοντας καὶ τὴν δράσιν τοὺς. Ὁ πρῶτος ἐπαθε ὅτι συχνὰ συμβαίνει στοὺς θεμελιωτὰς μιᾶς ἐπιστήμης. Μέσῃ ἐπὶ τὴν βιάσιν τοῦ γιὰ νὰ τῆς δώσῃ τὴν τελειωτικὴν μορφήν, ἀπλοποίησεν λίγον αὐθαίρετα τὴν κοινωνικὴν πραγματικότητά. Κ' ἡ ἔρευνά του γιὰ τὴν αὐτοκτονίαν παρουσιάζει αὐτὴς τις ἀδυναμίας, γιὰ εἶχε σκοπὸν νὰ δείξῃ τὴν Κοινωνιολογίαν ἐπὶ τὸ ἔργον κ' ἔτσι νὰ τὴν θεμελιώσῃ ἔμμεσα.

Ὁ Ντουρκέϊμ δὲν ἐξαρτᾶ τοὺς θεληματικοὺς θανάτους ἀπὸ ψυχολογικὰ αἷτια, μὰ ἀπ' τὶς ὁμαδικὰ παραστάσεις ποὺ σὲ κάθε ἐποχὴ κυβερνοῦνε τὴν ἀτομικὴν συνείδησιν. Αὐτὴς ἀκριβῶς, ποὺ πρόκειται νὰ ὑποτάξῃ ἢ Κοινωνιολογίαν στοὺς νόμους τοῦ θετικοῦ αἰτιολογισμοῦ. Οἱ στατιστικὲς μᾶς πληροφοροῦνε πῶς οἱ αὐτοκτονίες ὄλο καὶ πληθαίνουν. Ὁ Ντουρκέϊμ λοιπὸν ἐξετάζει τὴν ἐπίδρασιν ποῶν οἱ διάφορες μορφὲς τῆς κοινωνικῆς ζωῆς πάνω ἐπὶ αὐτὴν τὴν ἐξέλιξιν.

Ἡ οἰκογένεια λ.χ. μὲ τὴν βοήθειαν πάντων τῆς στατιστικῆς, βλέπομε ὅτι κατὰ κανόνα περισσότερο αὐτοκτονοῦν οἱ ἀνύπαντροι ἀπὸ τοὺς ἐγγάμους, περισσότερο οἱ ἀτεκνοὶ παντρεμένοι ἀπὸ τοὺς κείνουσ ποῶναι. Καὶ πολὺ πῶς

σπάνια σκοτώνονται γονεῖς μὲ πολλὰ παιδιά. Ὅσο πιὸ ἀπορροφημένο εἶναι τὸ ἄτομο ἀπὸ τὴν οἰκογένεια, τόσο λιγώτερο αὐτοκτονεῖ. Τὸ ἐναντίο, ἡ ἐσωτερικὴ χαλάρωσις τοῦ θεσμοῦ τούτου στὰ νεώτερα χρόνια σπρώχνει πρὸς τὴν αὐτοκτονίαν. Ἡ οἰκογένεια δὲν προσανατολίζει πιά τὸν ἄνθρωπο πρὸς τίς ἀπαιτήσεις τῆς δικῆς τῆς ὑπόστασης, πού θὰ ἐκμηδενίζανε κάθε πιθανότητα ξερριζωμένης ἀτομικῆς πρωτοβουλίας.

Τὸ ἴδιο καὶ γιὰ τὴ θρησκεία, πού τὴν λογαριάζει ὁ Ντουρκέϊμ καὶ σὰ μιὰ δύναμη κοινωνικῆς περιφρούρησης γιὰ τὸν ἄνθρωπο. Οἱ καθολικοὶ, μᾶς λέει, αὐτοκτονοῦνε λιγώτερο ἀπὸ τοὺς διαμαρτυρομένους, γιατί ἡ ἐκκλησία τοὺς ἐξουδετερώνει παραπάνω τὸ ἄτομο. Τοῦ ἀφαιρεῖ κάθε εὐκαιρία γιὰ νὰ πομονωθεί καὶ νὰ καταγίνει μὲ τὸν ἑαυτό του. Μὲ τὴ δυνατὴ συνοχὴ της, ἐπιτυχαίνει μιὰ πολὺ ἐντατικὴ ἀτμόσφαιρα συνόλου. Λιγώτερο ἢ διαμαρτυρομένη ἐκκλησία. Ἐπόμενο λοιπόν, μὲ τὸ σημερινὸ πολιτισμὸ καὶ τὴν ἐξασθένηση τῆς ἐκκλησίας πού ἐπακολουθεῖ, νὰ πληθύνουνε κ' οἱ θεληματικοὶ θάνατοι.

Γιὰ ἀνάλογους λόγους, οἱ πολιτικὲς καὶ οἰκονομικὲς κρίσεις δὲν εἶναι αὐτοκτονιογόνες ἐνόσω διακοῦνε. Ἐὰν παρακολουθεῖ στίς στατιστικὲς ὁ Ντουρκέϊμ καὶ τὸ δικαιολογεῖ μὲ τὸν πυρετὸ τῆς κοινῆς πάλης πού σφιχτοδένει τὰ ἄτομα κ' ἔτσι τὰ προστατεύει σὲ τέτοιες στιγμὲς.

Στὴν «Αὐτοκτονία» τοῦ 1897 συναντοῦμε μιὰ προσπάθεια *συνθετικῆς διερμηνείας*. Ἐνα σύνολο ἀνησυχητικῶν ἀρμονικῶν προκειμένου γιὰ κοινωνικὰ γογονότα. Κ' ἡ ἀνησυχία μᾶς δικαιολογεῖται, ὅταν διαβάζουμε στὰ 1930 «Τὰ αἷτια τῆς Αὐτοκτονίας» τοῦ Halbwachs. Ἐκεῖ μέσα ὅμως καταλαβαίνομε ἐπίσης πῶς, ὅσο κ' ἂν κουβάλησε ὁ Ντουρκέϊμ, μᾶζι μὲ τίς ἐπιστημονικὲς του φιλοδοξίες, καὶ μιὰ νοοτροπία μεταφυσικοῦ, ὅσο κ' ἂν μέσα στὸ ζῆλο τοῦ πρόδρομου μεταχειρίστηκε συχνὰ τάντικειμενικὰ διδόμενα ὅπως τοῦ σύμφερνε, πάλι τὸ μεγαλεῖο τοῦ ἔργου του μένει. Στερέωσε μιὰν ἐπιστήμη. Τὸ πνεῦμα γενικῶς εἶναι τὸ ἴδιο.

Ὅπως λέει ὁ Mauss στὸν πρόλογο πῶς γράφει γιὰ τὸ τελευταῖο αὐτὸ ἔργο τοῦ Halbwachs: «Τὰ δύο βιβλία εἶναι δύο στιγμὲς μᾶς καὶ μόνῃς ἔρευνας». Ἡ διαφορά, πού

ἡ πρώτη στιγμὴ θυμίζει τὴν ἀνάγκη πού νιώθουνε πάντα οἱ μεταφυσικοὶ γιὰ τὰ αἰκοδομήματα μὲ ἐνότητα. Ὁ Ντουρκέϊμ ἀνάλυσε τὸ κοινωνικὸ σύνολο στοὺς διάφορους θεσμοὺς, τὴν οἰκογένεια, τὴ θρησκεία κ.τ.λ. κ' ἐξέτασε τὴν ἐπίδραση πῶς οἱ καθέννας τοὺς χωριστὰ κ' ἀπομονωμένους. Τοὺς μεταχειρίστηκε σὰ μεταφυσικὲς ὀντότητες. Ἐναντίον στὴν κοινωνικὴ πραγματικότητα, ὅπου κανένας θεσμὸς δὲν ἔχει αὐτεξούσια δράση. Κι' αὐτὸ μᾶς τὸ μαθαίνει πολὺ καλὰ τὸ βιβλίον τοῦ Halbwachs, «ἡ δευτέρη στιγμὴ τῆς ἔρευνας». Ἐδῶ διαπιστώνουμε τὴ μεγάλη προσπάθεια τοῦ συγγραφέα νὰ πλησιάσῃ τὴ ζωὴ μέσα στὸν πολυσύνθετο κ' ἀεικίνητο συνειρμὸ της, νὰ τὴν ἐρευνήσῃ στὰ μεγάλα της ρεύματα, στὰ μερικὰ της τὰ ἐπεισόδια. Τώρα, εἰν' ἀλήθεια, πῶς ὁ σημερινὸς ἐπιστήμονας διαθέτει περισσότερα μέσα ἀπὸ τὸν Δάσκαλο: μιὰ προχωρημένη στατιστικὴ ἐπιστήμη καὶ τὴν πείρα πού τοῦ προσφέρουν οἱ διάφορες κρίσεις, πολιτικὲς, οἰκονομικὲς καὶ ἠθικὲς, ἀπὸ τὰ 1897 ὡς τὰ 1930.

Ὁ Ἀλμπάχς διατείνεται πῶς κάθε μορφή τῆς κοινωνικῆς ζωῆς παίξει τὸ ρόλο της ἐνωμένη πάντα ἀλληλένδετα μὲ τίς ἄλλες. Ὁ ἴδιος ὁ θεσμὸς μπορεῖ νὰ παρουσιάσῃ ἀπαράλλαχτο βαθμὸ στὴν ἐξέλιξή του σὲ δύο διαφορετικοὺς τόπους, κ' ὅμως νὰ προκαλῆ ἐδῶ κ' ἐκεῖ ἀντίθετες ἀντιδράσεις. Γιατί στὸν κάθε τόπο ἀνήκει καὶ σ' ἕνα ἄλλο «εἶδος ζωῆς», σ' ἕνα διαφορετικὸ πολιτισμὸ, ὅπου ἀντανακλῶνται ἀλλοιώτικες συνεισφορὲς ἀπὸ ἔθνικα κ' ἱστορικὰ περασμένα. Αὐτὸ θαυμάσια μᾶς τὸ ἀποδείχνει ὁ Ἀλμπάχς μιλώντας γιὰ τὴ θρησκεία. Ὁ Ντουρκέϊμ εἶδαμε ὅτι ἐξηγοῦσε τίς λίγες αὐτοκτονίες τῶν καθολικῶν καὶ τίς ὑπερβολικὲς τῶν διαμαρτυρομένων μὲ τὸν κλονισμὸ πού φέρνει στὸ ἄτομο μιὰ ὄχι ἀρκετὴ ἀπορρόφησή του ἀπὸ τὸ σύνολο. Ὁ Ἀλμπάχς λοιπόν, συγκρίνοντας τοὺς στατιστικὸς πίνακες διαφόρων τόπων, μᾶς δίνει τὴν ἐξῆς πληροφορία: Οἱ διαμαρτυρόμενοι τῆς Πρωσίας αὐτοκτονοῦνε πολὺ περισσότερο ἀπὸ τοὺς διαμαρτυρομένους Ἄγγλους, παρ' ὅλο τὸ πλῆθος τῶν βιομηχανικῶν κέντρων στὴν Ἀγγλία, πού θὰ πρεπε νάχουνε δυνατὴ αὐτοκτονιογόνου ἐπίδραση. Ὅστε τὰ συμπεράσματα τοῦ Ντουρκέϊμ σχετικὰ μὲ τὴν οἰκονομικὴ χαλαρότητα τῆς

διαμαρτυρομένης ἐκκλησίας κτλ. δὲν ἰσχύουν. Γιατὶ ἡ θρησκεία ἐνός τόπου δὲν εἶν' ἀνεξάρτητη ἀπὸ ἕνα σωρὸ ὁμαδικῆς συνήθειας καὶ παραστάσεις, ἀπὸ τοὺς ἄλλους κοινωνικοὺς παράγοντες ποὺ τὴν συναθεύουν μέσα σὲ μιὰ κοινωνία. Ὁ τρόπος λ. χ. ποὺ οἱ ἄνθρωποι εἶναι μοιρασμένοι σ' ἕνα ἔδαφος — σὲ πολιτείες ἢ σὲ χωριά — οἱ ἐπαγγελματικὲς κατηγορίες, οἱ παραδόσεις τῆς ἀγροτικῆς ζωῆς, ποὺ ἂν καὶ ἀνεξάρτητες ἀπ' τὴ θρησκευτικὴ πίστη, βαραίνουν ἔμως ἐπάνω της. Στὴν Ἀγγλία, λέει ὁ Ἀλμπάχς, μ' ὅλη τὴν πρόοδο τῆς βιομηχανίας καὶ τὸ ξάπλωμα τοῦ προτεσταντισμοῦ, οἱ θεληματικοὶ θάνατοι δὲ φτιάχνουν ποτὲ τοὺς ἀριθμοὺς τῆς γερμανικῆς στατιστικῆς. Γιατὶ σ' αὐτὴ τὴ χώρα συναντοῦμε ἕνα μοναδικὸ φαινόμενο: σμίξιμο μὲς δυνατῆς παράδοσης μὲ νέα εἶδη ζωῆς, καὶ χάρις σ' αὐτὸ τίς ὕλικές βολές συνδιαλλαγμένες μὲ τὴν ἠθικὴ γαλήνη. Τὴ στιγμὴ ὥστε, ποὺ ζητοῦμε νὰ μάθουμε κατὰ πόσο ἡ διαμαρτυρομένη ἐκκλησία συγκρατεῖ ἢ ὄχι τὸν ἄνθρωπο ἀπὸ τὸ ν' αὐτοκτονήσῃ, πρέπει νὰ λογαριάσουμε κι' ὅλες τίς ἄλλες δυνάμεις ποὺ φτιάχνουν τὴν ἀγγλικὴν ζωὴν, τίς πιὸ ἀπομακρῆς καὶ τίς πιὸ λεπτομερειακῆς καὶ σύγχρονες. Νὰ μὴν ξεχνοῦμε πῶς ἔχουμε νὰ κάνομε μ' ἕναν ἀγγλικὸ προτεσταντισμό. Γι' αὐτὸ τὰ μέλη του εἶναι καὶ περισσότερο προφυλαγμένα ἀπ' τοὺς διαμαρτυρομένους τῆς Γερμανίας ποὺ ζοῦνε σ' ἄλλο γενικὸ περιβάλλον.

Ἄν ὁ καθολικισμὸς προστατεύῃ πολὺ συχνὰ τὰ ἄτομα ἀπὸ ἐπικίνδυνες πρωτοβουλίες, αὐτὸ κοινωνιολογικὰ δὲν πρέπει νὰ θεωρηθῇ σὰ μιὰ ἀρετὴ ποὺ τοῦ ἀνήκει ἰδιαίτερα. Ὁ καθολικισμὸς ἔχει δεχθῆι τὴν ἐπίδραση τῆς ἀγροτικῆς κοινωνίας, γιατί μαζὶ τῆς ἰδιαίτερα ἔχει συνδέσει τὴν τύχη του· ἐνῶ ἡ διαμαρτυρομένη ἐκκλησία στάθηκε τὸ πιὸ συχνὰ ἐκκλησία πόλεων. Τὸ καθολικὸ περιβάλλον συγγέεται πολλὰς φορὰς μὲ τὸ ἀγροτικόν. Στὴ Γαλλία, τὸ κμπανκριὸ γιὰ τὸ χωριάτη ἀντιπροσωπεύει προπάντων τὸ χωριὸ του, κι' ὄχι τὴν ἐκκλησίαν του. Κ' ἔτσι ὁ καθολικισμὸς ἔχει πάρει τὴ σφραγίδα μιᾶς κοινωνίας ποὺ κρατᾷ τὸν ἄνθρωπο αὐστηρὰ ὑποταγμένο σὲς ὁμαδικῆς παρακελεύσεις. Ὁ Bayet, σὲ βιβλίον του «Αὐτοκτονία καὶ ἠθικὴ», ἐκδ. Alcan 1922, ἀναφέρει πῶς ἡ ἀποδοκιμασία τοῦ θεληματικοῦ θανάτου καὶ

ἡ ἀπαγόρευσις ἐνταφιασμοῦ γιὰ ὄσους αὐτοκτονοῦν εἶναι μιὰ ἐκδήλωσις ποὺ δὲν πρέπει ν' ἀποδίδεται ἀποκλειστικὰ στὴ χριστιανικὴ θρησκεία. Ὡς τὸν Δ' αἰῶνα τίποτα τέτοιο δὲν ὑπῆρχε. Μὰ δταν οἱ ἀγροτικὲς τάξεις προχωρήσανε σωροὶ μέσα στὴν ἐκκλησία, ἐπιβάλλανε πολλὰς συνήθειες τῆς περασμένης τους ζωῆς. Μιὰ ἀπ' αὐτὰς καὶ ἡ ἀγανάκτησις γιὰ τὸ θράσος τοῦ ἀνθρώπου, δταν τολμᾷ ν' ἀποσπασθῇ ἀπὸ ἕνα σύνολο ὅπου τὸ ἄτομο δὲν πολυλογαριάζει — ἀγροτικὴ κοινωνία — καὶ νὰ διαθέσῃ τὴν ζωὴν του. Κι' ὅσο ὁ ἀγροτικὸς πολιτισμὸς σθῆνεται, τόσο ἐξουδετερώνεται κ' ἡ διαφορά ἀνάμεσα σὲς ἐπιδράσεις τῆς καθολικῆς καὶ διαμαρτυρομένης ἐκκλησίας. Ἔτσι, σὲ βιβλίον τοῦ Ἀλμπάχς διαβάζουμε πῶς ἡ διαφορά ἀνάμεσα σὲς αὐτοκτονίες τῶν καθολικῶν καὶ τῶν διαμαρτυρομένων πᾶσι κι' αὐτὴ λιγοστεύονταν. Ὁ μέσος ἀριθμὸς τῶν καθολικῶν στὴν Πρωσία ἦταν τρεῖς φορὰς λιγώτερος στὴν περίοδο 1849 — 1855. Στὰ 1926 ὁ μέσος ἀριθμὸς αὐτοκτονιῶν στὸν ἴδιον τόπον γιὰ τοὺς καθολικοὺς εἶναι 148 καὶ γιὰ τοὺς διαμαρτυρομένους 294.

Ὁ Ντουρκέμ, δταν διερωτήθηκε γιατί οἱ αὐτοκτονίες λιγοστεύουν μὲ τίς πολιτικῆς κρίσεις, ἀρκέστηκε στὴν ἐξήγησις ποὺ τοῦ εἶχε χρησιμεύσει καὶ γιὰ τίς ἄλλες περιπτώσεις. Ἀπόδωσε τὸ πρᾶμα στὰ πολὺ ἐντατικὰ κοινὰ αἰσθήματα ποὺ φυτρώνουν ὅσο βαστοῦν οἱ κρίσεις καὶ γλυτώνουν τὰ ἄτομα ἀπ' τὸν ἑαυτὸν καὶ τὰ σφιχτοδέχονταν μὲσα στὴν ταραχὴ τοῦ συνόλου. Κι' ὁμοίως, ὁ Ἀλμπάχς διαπιστώνει ἀπὸ τίς στατιστικῆς τοῦ πανευρωπαϊκοῦ πολέμου, ὅτι τὴν ἐποχὴ ἐκείνη οἱ αὐτοκτονίες δὲν λιγοστεύονταν μονάχα στὰ ἐμπόλεμα, παρὰ καὶ στὰ οὐδέτερα κράτη. Γιατὶ νὰ συναντοῦμε λοιπὸν τὸ ἴδιον ἀποτέλεσμα καὶ στὰ μέρη ὅπου δὲν ὑπῆρχε λόγος νὰ ἐπιδρᾷ ἡ ἀπορροφητικὴ καὶ ἀντιατομιστικὴ ἐνέργεια τοῦ ὁμαδικοῦ ἐνθουσιασμοῦ καὶ τῆς ὁμαδικῆς δυστυχίας; Ἕνας πόλεμος, μᾶς λέει ὁ Ἀλμπάχς, ἀπλοποιεῖ κι' ἀπονικρῶνει ὅλες τίς ἐκδηλώσεις τῆς κοινωνικῆς ζωῆς, λιγοστεύει τίς δοσοληψίες ἀνάμεσα στοὺς ἀνθρώπους κι' ἐξαφανίζει ἔτσι διάφορες προστριβὲς ποὺ ἐδηγοῦν στὰ «ἀπονενοημένα κινήματα». Τὰ οὐδέτερα κράτη εἶχαν κι' αὐτὰ στὸν τελευταῖον πόλεμον λίγες αὐτοκτονίες, γιατί βρεθῆκανε ἀποσπασμένα ἀπ'

τὴν εὐρωπαϊκὴ, τὴν παγκόσμια δλότητα. Ἡ οικονομικὴ του δράση χαλάρωσε καὶ γενικὰ ἡ ζωὴ τους ἀποχαυνώθηκε. Ἐλείπε τὸ τέντωμα ποὺ χρειάζεται στὴν ἀτμόσφαιρα γιὰ τὶς βίαιες πράξεις.

Τὸν ἴδιο πλουτισμὸ στὴ διερμηνεία, τὴν ἴδια προσπάθεια γιὰ μιὰ **δλοκληρωμένη κοινωνικὴ αἰτιολογία** βλέπουμε στὸ βιβλίο τοῦ Ἀλμπάχ, καὶ σχετικὰ μὲ τὶς οικονομικὲς κρίσεις καὶ τὴν οἰκογένεια. Γιὰ τὶς οικονομικὲς κρίσεις μιλά πολὺ διαφορετικὰ ἀπὸ τὸν Ντουρκέμ. Δὲν τὶς συγγέει καθόλου μὲ τὶς πολιτικὲς, ὅσο ἀφορᾷ τὴν αὐτοκτονιογόνου τους ἐπίδραση. Καὶ πρῶτα-πρῶτα μᾶς δείχνει πῶς στὶς οικονομικὲς καταστροφὲς δὲν συμβαίνει ὅ,τι μὲ τὶς πολιτικὲς ἀνωμαλίες. Οἱ αὐτοκτονίες πληθαίνουν, γιὰτὶ μένει ἀχρησιμοποίητη ἡ ἐνέργεια τῶν ἀνθρώπων. Ξαφνικὰ βρίσκονται ὁ ἕνας ἀντίκρου στὸν ἄλλο, χωρὶς νὰ μεσολαβῇ ἀνάμεσά τους ἡ ἀφομοιωτικὴ οικονομικὴ δράση. Καινούριες σχέσεις, εὐκαιρίες ἀνίας, ταπεινώσης, ἀπογοήτεψης μαυτὴν τὴ νέα ἐπαφὴ, καὶ ἐπομένως αὐξηση στὶς αὐτοκτονίες. Γιὰτὶ ποτὲ ὁ κοινωνικὸς ἀνθρώπος δὲν ἔχει ἐξουδετερῶσει τὸ ἄτομο. Κι ἔμχ πάψει τὸ κοινωνικὸ ρεῦμα νὰ δρᾷ, μένουνε τὰ ἄτομα. Ἐγωισμοὶ καὶ διαφορὲς ἀντίκρου σᾶλλους ἐγωισμοὺς καὶ διαφορὲς. Εὐκαιρίες γιὰ νὰ σκουντουφλᾷ ὁ ἕνας πάνω στὸν ἄλλον. Πέφτουν οἱ πιὸ ἀδύνατοι κ' οἱ πιὸ ἄτυχοι.

Τὴν κοινωνιολογικὴ ἐξήγηση πῶδωκε ὁ Ντουρκέμ γιὰ τοὺς θελημηκτικούς θανάτους, ὁ Ἀλμπάχ τὴν ἀπλωσε καὶ στὶς παθολογικὲς αὐτοκτονίες. Τὸν τρελλό, τὸν ἀλκοολικό, τὸν ἄρρωστο, μᾶς λέει, τοὺς ὀδηγεῖ ἡ πάθησή τους στὴν αὐτοκτονία, γιὰτὶ τοὺς ἀπομονώνει καὶ ἀποκλείει κάθε προσανκτολισμὸ τους στὸ περιβάλλο. Ἡ ἀπομόνωση, νὰ ἐδῶ ἡ παθολογικὴ αἰτία τῆς αὐτοκτονίας, ποὺ ἡ φύση της εἶναι κοινωνικὴ. Ὅσο γιὰ τὴ στιγμὴ τῆς ὑστερικῆς ἐκτέλεσης, αὐτὴ ὑπάρχει σ' ὅλες τὶς αὐτοκτονίες, χωρὶς ἐξαίρεση. Κανένας ἀνθρώπος, οὔτ' ἐκεῖνος ποὺ καταστράφηκε οικονομικὰ, οὔτε ὁ ἄλλος πῶχατε τὴν οἰκογένειά του ἔξαφνα, κανένας δὲν ὀρθοφρονεῖ τὴν ὄρα ποὺ σκοτώνεται. Μὰ ἡ βαθεῖα αἰτία γιὰ ὅλους τοὺς τέτοιους θανάτους εἶναι πάντα τὸ ξερρίζωμα τοῦ ἀνθρώπου ἀπ' τοὺς ἄλλους, ἀπὸ τὴν ὀμαλὴ κοινωνικὴ ζωὴ.

Στὸ βιβλίο τοῦ Ἀλμπάχ βρίσκομε μιὰ πρόοδο: πολὺσχιδη ἐπαφὴ μὲ τὰ γεγονότα. Καὶ ἡ τελειωτικὴ ἐξήγηση ποὺ δίνει στὸ γιὰτὶ περισσεύουν οἱ αὐτοκτονίες ὅσο περνᾶνε τὰ χρόνια, εἶναι καὶ αὐτὴ πιὸ κοντὰ στὰ πράματα. Ὁ Ντουρκέμ, κατατρομαγμένος, εἶχε νομίσει πῶς τὸ φαινόμενο ὀφείλεται στὸ ἀπότομο πέρασμα ἀπ' τὸν παλιὸ ρυθμὸ τῆς ζωῆς στὸ μοντέρνο πολιτισμὸ καὶ στὸ θαλάσσιωμα ποὺ ἐπακολουθεῖ. Μεταχειρίστηκε μάλιστα καὶ τὸν ὄρο «Malaise des sociétés civilisées» πολὺ πρὶν ὁ Φρόυντ γράψῃ τὸ βιβλίο του «Le Malaise de la civilisation».

Μὰ ὁ Ἀλμπάχ τονίζει στὸν ἐπίλογό του, πῶς οἱ αὐτοκτονίες δὲν λιγοστεύουν καθόλου στὶς περιφέρειες ὅπου τὸ νέο εἶδος ζωῆς ἔχει κατασταλάξει ἐδῶ καὶ χρόνια. Κι' αὐτὸ, ἐπειδὴ προέρχονται ἴσα ἴσα ἀπὸ τοῦτες τὶς νέες συνθήκες κι' ὄχι ἀπ' τὴν ἀλλαγὴ ποὺ ξεχάστηκε κιόλας. Ἔτσι, παρατηροῦμε ὅτι σιγὰ-σιγὰ διαμοιράζονται ὀμοιόμορφα στὶς διάφορες περιφέρειες. Ὅπως σιγὰ-σιγὰ ξαπλώνεται ἡ παντοκρατορία τῆς πολιτείας, ὁ νέος πολιτισμὸς, ἀπ' ὅπου τὶς ἐξαρτᾷ τὶς αὐτοκτονίες ὁ Ἀλμπάχ, ὁ ἀστικὸς πολιτισμὸς (civilisation urbaine). Τὸ εἶδος αὐτὸ τῆς ζωῆς, ποὺ ἀπὸ τὸν δέκατο ἔνατο αἰῶνα γκρεμίζει τοὺς φραγμοὺς τῆς παράδοσης κ' ἐπιβάλλει ὅσο πᾶει καὶ περισσότερο τὸ ρυθμὸ καὶ τὸ ἰδανικὸ τῆς βιοπάλης τῶν πόλεων. Οἱ ἐπαφὲς ἀνάμεσα στοὺς ἀνθρώπους πολλαπλασιάζονται, μὰ ὁ καθένας τους μένει μιὰ μονάδα, χωρὶς ἀδιάσπαστα καὶ... προφυλακτικὰ δεσμά. Οἱ ὀσοληψίες τους κατανοῦν πιὸ πολὺπλοκες, ὁ προσανατολισμὸς τους πιὸ δύσκολος, πιὸ πολλὲς οἱ ἀνάγκες τους καὶ πιὸ ἀνυπόφορες οἱ στερήσεις. Ὁ ἀστικὸς πολιτισμὸς δημιουργεῖ γιὰ ὅλους αὐτοὺς τοὺς λόγους αὐτοκτονιογόνου ρεύματα, καὶ τὸ βλέπουμε στοὺς στατιστικὸς πίνακες, πῶς οἱ περισσότερες αὐτοκτονίες γίνονται στὶς πόλεις.

Ἀπὸ τὸ βιβλίο τοῦ Ἀλμπάχ λείπουν οἱ ἐμπνευσμένες καὶ «ἐκανοποιητικὲς» ἐξηγήσεις τοῦ Ντουρκέμ, ἡ αἰσθητικὴ ἐνότητα τοῦ ἔργου τοῦ 1897, ποὺ μᾶς κάνει νὰ πλέομε σὲ μιὰ ἀτμόσφαιρα ἁρμονίας καὶ κατευνασμένης περιέργειας. Ὁ Ἀλμπάχ, παρ' ὅλο τὸ πλοῦσιο ὀλικὸ ποὺ μᾶς παρουσιάζει, παρ' ὄλη του τὴν ἀντικειμενικότητα,

μᾶς ἀφήνει κάποια ἀπογοήτεψη. Μὲ τὴν ἀπρόσωπη ὑποταγὴ του στὰ κοινωνικά γεγονότα, μᾶς τὴ ἀποκαλύπτει μέσα στὴν ἀπελπιστικὰ πολυσύνθετη φύση τους. Κι αὐτὴ μᾶς τρομάζει: διερωτιόμαστε ἂν ποτὲ ἡ ἐπιστήμη τους θὰ φτάσῃ σὲ νόμους σταθεροὺς καὶ παγκόσμιους.

Ἡ γαλλικὴ Σχολὴ Κοινωνιολογίας βρῖσκειται ἀκόμα στὸ θεωρητικὸ στάδιο τῆς ἐρευνᾶς της. Καὶ τὰ προβλήματα πολλαπλασιαστήκανε, μαζὶ στερεώθηκε κ' ἡ συνείδηση πὼς ἡ παρούσα στιγμή εἶναι μονάχα μιὰ μικρὴ ἀρχή, δυνάμωστε κ' ἡ μετριοφροσύνη. Αὐτὸ εἶναι ἡ μεγάλῃ, ἡ θετικὴ πρόοδος τῶν ὁπαδῶν τοῦ Ντουρκέμ. Ὅλοι τους ἔχουνε τὸν ἠρωϊσμό ν' ἀναγνωρίζουνε τὸ πόσο ἐπι-

γει ἡ ἀνάγκη γιὰ ἐπιστημονικὰ κοινωνικὲς ἐφαρμογὲς καί, παρ' ὅλο τοῦτο, νὰπέχουν ἀπὸ τὰ βιαστικὰ πορίσματα τῆς χρησιμοθηρίας.

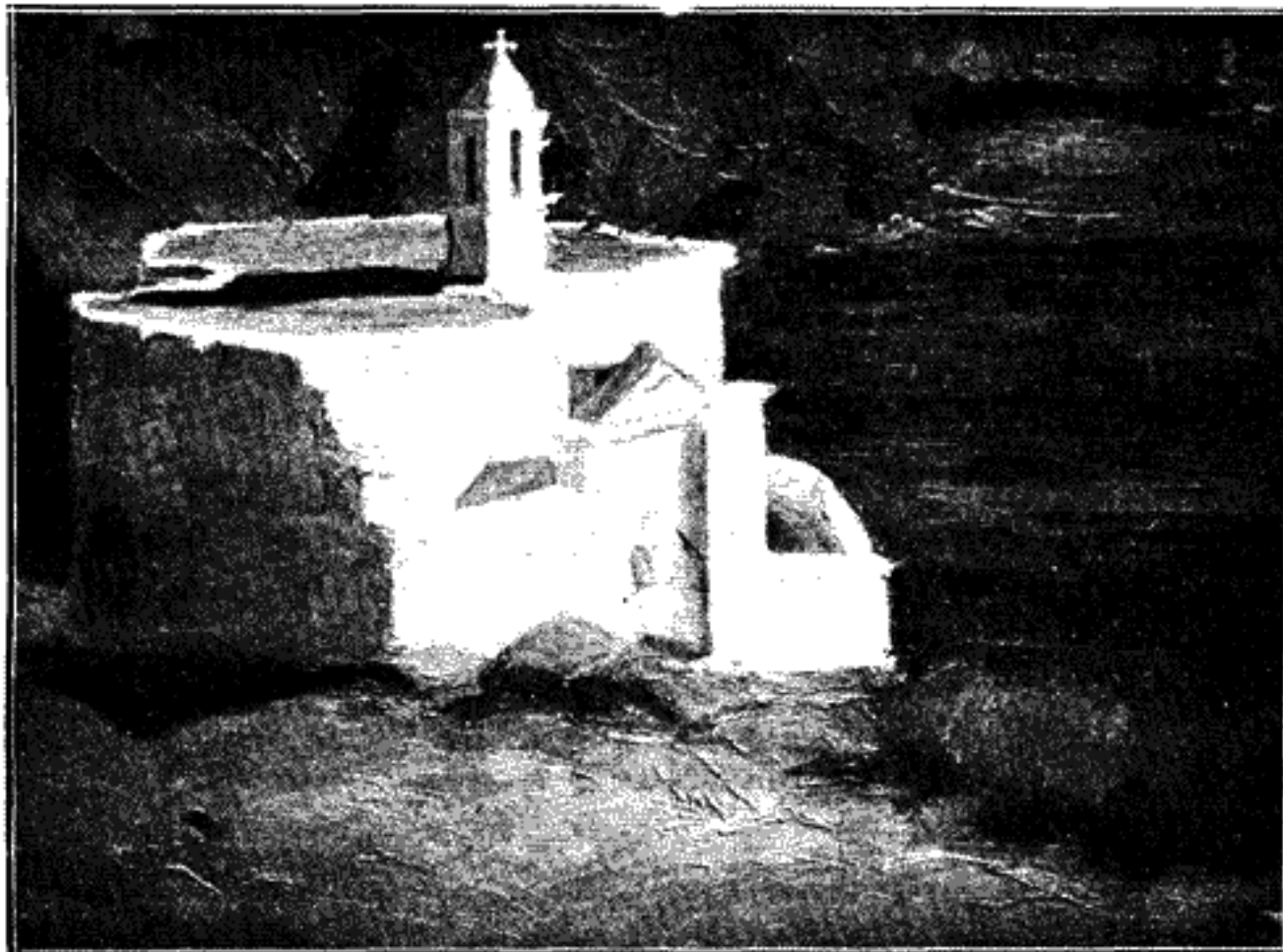
Αὐτὸ ἴσως ν' ἀποθαρρύνῃ ὅσους δὲν ἀνέχονται, μιὰ καὶ γεννήθηκαν στὸν αἰῶνα τῆς θετικῆς ἐπέμβασης, νὰ πεθάνουνε δίχως νὰ μελλοντολογήσουνε, ὀπλισμένοι μὲ τοὺς νόμους τῆς κοινωνικῆς θεραπευτικῆς. Μὰ κ' οἱ πρόγονοί μας εἶχανε ἀρκεστὴ στὰ γιαιτροσόφια τῆς κοινῆς διορατικότητος καὶ τῆς πείρας Κ' ἡ Ἱατρικὴ, ἡ ἐπιστημονικὴ τέχνη, περίμενε νὰ τὴ φωτίσῃ ἡ Φυσιολογία μὲ τὰ θεωρητικὰ της συμπεράσματα.

Γιὰ νὰ μπορέσουν οἱ ἄνθρωποι νὰ φτιάκουν οἱ ἴδιοι συνειδητὰ τὴν ἱστορία τους, ὅπως τὸ θέλει ὁ Ἐγγελες, πρέπει πρῶτα νὰ γνωρίσουνε τίς ἀντικειμενικὲς δυνάμεις πού τὴν καθορίσανε ὡς τώρα αὐτὴ τὴν ἱστορία.

Παρίσι, Ἰούλιος 1931

ΑΓΓΕΛΑ ΘΡ. ΚΑΣΤΑΝΑΚΗ

ΑΠΟ ΤΑΣ ΕΚΘΕΣΕΙΣ



Β. ΓΕΡΜΕΝΗΣ

ΑΓΙΟΣ ΜΑΡΚΟΣ ΤΗΝΟΣ