

# ΝΕΑ ΕΣΤΙΑ

ΔΙΕΥΘΥΝΤΗΣ: ΓΡΗΓΟΡΙΟΣ ΞΕΝΟΠΟΥΛΟΣ

ΤΟΜΟΣ ΤΡΙΤΟΣ

ΙΑΝΟΥΑΡΙΟΣ—ΙΟΥΝΙΟΣ

1928

ΙΩΑΝΝΗΣ Δ. ΚΟΛΛΑΡΟΣ & Σ<sup>Α</sup>, ΕΚΔΟΤΑΙ  
ΒΙΒΛΙΟΠΩΛΕΙΟΝ ΤΗΣ "ΕΣΤΙΑΣ", — ΟΔΟΣ ΣΤΑΔΙΟΥ, 50  
ΑΘΗΝΑΙ

Ε.Υ.Δ. της Κ.τ.Π.  
ΙΩΑΝΝΙΝΑ 2008

αὐτὲς τίς βλέπει κανεὶς καὶ στὴν τελευταία του μικρὴ μελέτη γιὰ τὸν Καποδίστρια, ποὺ ἐξέδωκε ἡ ἀλεξανδρινὴ «Ἐρευνα». Θὰ ἦταν δύσκολο θέβω να μᾶς πῆ τίποτε καινούριο γιὰ τὸν Καποδίστρια, ὁ κ. Καιροφύλας. Ἐχουν γραφεῖ τόσα καὶ τόσα γιὰ τὸν εὐφρεστάτο αὐτὸν διπλωμάτη, καὶ ἀκαταπόνητο ἄνθρωπο, τὸν τόσο ξένο ὅμως πρὸς τὴν Ἑλλάδα ποὺ εἶχε κληθεῖ νὰ κυβερνήσῃ, ὥστε μᾶς εἶναι γνωστὸς ἀπ' ὅλες του τίς μεριές. Τίποτε νέο λοιπὸν δὲν εἶχαμε τὴν ἀξίωση νὰ μᾶς γράψῃ ὁ κ. Καιροφύλας. Θὰ μπορούσε ὅμως ἀφοῦ περιορίστηκε στὶς γνωστὲς μεγάλες γραμμὲς τῆς δράσης τοῦ Καποδίστρια στὴν Ἑλλάδα — τοῦ «Πολυθῆα» του ὅπως τὸν λέγει — νὰ μᾶς παρουσιάσῃ ἀδρότερα, ἐντονώτερα τὴ δράση αὐτῆ, καὶ νὰ μᾶς σκετάσῃ καθαρώτερα καὶ ζωηρότερα τὴ μορφὴ καὶ τὴν ψυχολογία τοῦ Καποδίστρια. Ἀλλὰ δυστυχῶς δὲν τὸ κάμνει, — καὶ δὲν τὸ κάμνει γιὰτὶ τοῦ λείπει ἡ ποιητικὴ δύναμη.

Εἶχα πάντα καὶ ἐξαικολουθῶ νὰ ἔχω τὴν ἰδέα ὅτι γιὰ ὄρισμένο εἶδος ἱστορικῶν ἐργασιῶν, καὶ συγκεκριμένως γιὰ τὰ ἱστορικὰ πορτραῖτα, ἀκαρσιότητα, μαζί με τὴν ἱστορικὴ φυσικὰ γνώση, εἶναι καὶ ἡ πλαστικὴ δύναμη. Σπαρταροῦν ἀπὸ ζωὴ μερικὰ ἱστορικὰ πορτραῖτα τοῦ Σαιντ-Μπέ (τὸ θαυμάσιο αἰφνης πορτραῖτο του τῆς Μαντὰμ Ρεκαμιέ, τὸ ὄχι ἐντελῶς ἱστορικὸ στὴ στενὴ σημασία τοῦ ὄρου, ἀφοῦ ἦταν σύγχρονή του), ἐνῶ ἄλλα πορτραῖτα ἐξ ἐπαγγέλματος ἱστορικῶν παρ' ὅλα τὰ δοκιμαζόμενα, καὶ τίς πληροφορίες, ποὺ τὰ συνοδεύουν, καὶ παρ' ὅλες τίς λεπτομέρειες, μένουν νεκρὰ καὶ ἄψυχα. Δὲν τὰ διαβάθουν παρὰ μόνον οἱ ἱστορικοί, ἀπὸ καθῆκον. Τοὺς λείπει ἡ ζωὴ, δὲν ἦσαν ποιητὲς ὅσοι τὰ ἔφκιασαν. Καὶ τί τὰ θέλετε, καὶ οἱ ἐπιστήμονες ἀκόμη, οἱ ἱστορικοὶ τοῦλάχιστον, χωρὶς τὴν ποίηση, δὲν μπορεί νὰ εἶναι καλοὶ ἐπιστήμονες. Καὶ τοῦτο γιὰτὶ καθὼς λέγει καὶ ὁ Βαλερύ, «*au commencement était la faible; elle y sera toujours*» Π.

#### Γ. Μπραντές: Ἐρρῶκος Ἰψεν. (Μετάφραση Α. Παπαδήμα).

Δὲν ἔχω ἐμαστοσύνη στὶς γνώμες τῶν «ἐπιστήμων», τῶν «καθιερωμένων», τῶν γνωστῶν συγγραφέων. Εἶναι τίς περισσότερες φορές, ἂν ὄχι πάντοτε, τόσο ψεύτικες, καὶ μάλιστα δταν μιλοῦν γιὰ σύγχρονους των! Ὁ Φράνς, σὲ ἰδιωτικὲς συνομιλίες ἐκφραζότανε μετὸν περιφρονητικώτερο τρόπο γιὰ τὸν Μπαρρές, καὶ δταν ἔγραφε γι' αὐτὸν μιλοῦσε μετὸν κολακευτικώτερο τρόπο! Καὶ μετὸν Μπραντές, ἐν σχέσει μετὸν Ἰψεν, σχεδὸν τὸ ἴδιο συνέβαινε. Θυμοῦμαι ὅτι δταν τοῦ ἔκανα λόγο, σὲ κάποια συνομιλία μας, γιὰ τὸν νορδηγὸ συγγραφέα, τὰ λόγια ποὺ εἶπε δὲν ἦσαν πολὺ κολακευτικά. Νᾶχε τὰ νεῦρα του τάχα ἐκεῖνη τὴ μέρα, ἢ μήπως μετὸ πέρασμα τοῦ καιροῦ εἶχε ἀλλάξει γνώμη γιὰ τὸν Ἰψεν; Ποιὸς ξέρει! Ὅπως καὶ ἂν ἔχει τὸ πρᾶγμα, ἐγὼ ποὺ τὸν ἀκουσα

νὰ μοῦ μιλήσῃ γιὰ τὸν Ἰψεν, ὅπως μοῦ μίλησε (εἶναι ἀλήθεια ὅτι τὸν ἔκρινε ἰδίως ὡς ἄνθρωπο) δὲν μπορῶ νὰ μὴν ξαφνισθῶ λιγάκι διαβάθοντας τὴ μελέτη ποὺ ἀφιέρωσε στὴν ἀνάλυση τοῦ ἔργου του, τὸ 1906.

Ὁ Μπραντές εἶχε κάθε λόγο — καὶ μάλιστα τὸ 1906 — νὰ ἐκτιμᾷ καὶ νὰ θαυμάζει τὸν Ἰψεν. Ἦσαν καὶ οἱ δυὸ ρασιοναλιστὲς ὡς τὸ κόκκαλο, καὶ ταίριαζαν σὲ ὅλες σχεδὸν τίς ἀντιλήψεις, ποὺ καὶ στοὺς δυὸ εἰμειναν οἱ ἴδιες σχεδὸν (ἐκτὸς ἀπὸ ἀσήμαντες μεταβολές) σὲ ὅλη τους τὴ ζωὴ. Ὁ Ἰψεν ἦταν ἕνας προοδευτικὸς ριζοσπάστης, λιγάκι ἀτομιστής, λιγάκι ἀναρχικός, λιγάκι σοσιαλιστὴς τοῦ 1880.

Οἱ ἰδέες του ἀπηχοῦν τὴν ἐπαναστατικὴτητα τῶν γάλλων ρομαντικῶν καὶ τοῦ Δουμᾶ υἱοῦ. Τὴν ἴδια ἰδεολογικὴ σύσταση, τὸ ἴδιο ἰδεολογικὸ βάθος, πρὸ συγκροτημένο μόνου, πρὸ φιλοσοφικὸ καὶ κριτικὸ, εἶχε καὶ ὁ Μπραντές. Ἐξ οὗ καὶ ἡ ἀμοιβαία ἐκτίμησή των.

Εἶναι πολὺ παλῆα σήμερα πὰ ἡ κρίση ποὺ ἐκφέρει στὴ μελέτη του ὁ Μπραντές γιὰ τὸν νορδηγὸ συγγραφέα. Ἀπ' τὴν ἐποχὴ ποὺ γράφηκε ἄλλαξαν τόσο πολὺ τὰ πράγματα! Σήμερα ὁ Ἰψεν δὲν θεωρεῖται παρὰ ἕνας πολὺ καλὸς θεατρικὸς συγγραφέας, ὁ καλλίτερος ἴσως τοῦ περασμένου αἰῶνα, λιγάκι στριφνὸς κάπου-κάπου, λιγάκι ἀναρῶς, λιγάκι φλύαρος, ποὺ διατηρεῖ ὅμως, καὶ σήμερα ἀκόμη, ὡς θεατρικὸς ὅμως καὶ μόνον συγγραφέας, σχεδὸν ὅλη του τὴν ἀξία. Λέγω σχεδὸν, γιὰτὶ καὶ ἡ τεχνικὴ τῶν ἔργων του ἔχει ξεπεραστεῖ, ἢ τοῦλάχιστον φαίνεται πολὺ παλῆα, πολὺ καθυστερημένη, πολὺ κοινοτυπικὴ σήμερα πιά. Ὅλες οἱ ἄλλες του ὅμως ἰδιότητες μετὶς ὅποιες, κατὰ τὰ τέλη τοῦ περασμένου αἰῶνα καὶ, στὶς ἀρχές τοῦ 20ου, θάμπωσε τόσον κόσμος, φαίνονται σήμερα ὅ,τι πρᾶγματι ἦσαν: φανταστικὲς ἀνακαλύψεις ὑπερβολικῶν θαυμαστῶν ποὺ ἤθελαν νὰ μεγαλώσουν μετὶς κάθε τρόπο καὶ ὅσο τὸ δυνατόν περισσότερο τὸ εἶδωλό των. Οἱ κρίσεις των ἦσαν σφαλερές. Καὶ πῶς νὰ μὴν ἦσαν σφαλερὲς κρίσεις ἀνθρώπων ποὺ ἔφτιασαν νὰ τοποθετήσουν τὸν Ἰψεν πλάι στὸν Δοστογιέφσκι, στὸν Μπαλζάκ, καὶ σ' αὐτὸν ἀκόμη τὸν Σαίξπηρ!

Ἀστεία πράγματα! Ὁ Ἰψεν δὲν ἦταν ποιητής. Δὲν κατώρθωσε νὰ πλάσῃ οὔτε ἕνα ζωντανὸ πρόσωπο, οὔτε μὰ ζωντανὴ μορφὴ. Τὶ εἶναι ὁ Σόλνερ, ὁ Μπράντ, ἡ Νόρα, ὁ Ρόσμερ; Πολλὰ λόγια, μεγάλη συνοφροσύνη, πολὺ δῆθεν «βάθος», πολλὴ φιλοσοφία, πολὺς συμβολισμός, πολλὲς πάπες, πολλοὶ πύργοι, πολλοὶ χιονοστρόβιλοι, πολλοὶ πάστορες, κάτω ἀπ' ὅλα αὐτὰ ὅμως πολὺ λίγη ἐποίηση καὶ ἀλήθεια. Τὰ πρὸ ἐξαισία ποιητικὰ θέματα, τὸν πόθο τοῦ ἀγνωστοῦ καὶ τοῦ μακροῦ, («Κυρὰ τῆς Θάλασσας») καὶ τὸ αἰσθημα ὅτι πῆγε χαμένη ἡ ζωὴ μας. («Ὅταν θὰ ζητηθῶμε μετὰ ἀπὸ τοὺς νεκροὺς») κατώρθωσε νὰ τὰ μεταβάλῃ σὲ δυὸ ἀνοῦσια μετὶς «ἠθικὸ» (moral) χοῦμα, μετὶς ἠθικὸ περιεχόμενο μετὶς ἠθικὴ τάση, ἔργα. Ὅταν ἡ «Κυρὰ τῆς

Θάλασσαν» αισθάνεται ότι είναι ελεύθερη, τότε μένει κοντά στον άνδρα της. Αυτή τη λύση έδωσε στο «θεώρημά» του ο Ίψεν, και άς είχε στα χέρια του το εξαισιότερο θέμα, τον καύμο, τον λυγμό, την ανέλιπτη λαχτάρα του μακρουλού και του άγνωστου, μά λαχτάρα απ' την όποιαν ένας ποιητής (άληθινός ποιητής αυτός, είναι αλήθεια), ο Ρεμπό, έλασε το ωραιότερο λυρικό ποίημα, το «Μεθυσμένο Καράβι». Και σήμερα ακόμη το επαδελτικώτερο έργο του Ίψεν, εξακολουθεί να είναι ο «Μπραντ». Είναι ένα έργο με μεγάλη πνοή, γραμμένο με άσυμμετρη δύναμη, και που διαβάζοντάς το αισθάνεται κανείς να τον διαπερνά μά σπάνια ειδική ρώμη. Άλλά και αυτός ακόμη ο τύπος του Ίψεν, ο ποιητικώτερος, ο ισχυρότερος, ο πληρέστερός του, είναι μάλλον μά έναρκαμένη ιδέα, παρά άνθρωπος. Ο ήθικός του ηρωϊσμός φαίνεται άλύγιστος, μονοκόμματος, πού μονοκόμματος και από του Προμηθέα άκόμη, πού, μολονότι Θεός, λυγίζει ώστόσο κάποιες στιγμές. Έτσι μονοκόμματος καθώς είναι ο Μπραντ, πώς να μη μένη μακριά από την ψυχή μας; Και στην άτμόσφαιρά του ακόμη αν μεταφερθούμε — και αυτό πρέπει να καταφέρει ο ποιητής — δέν μπορούμε να επικοινωνήσουμε άμεσα, δλοκληρωτικά, μαζί του.

Άλλ' ο Μπραντς ήταν «βόρειος». Να ένας ακόμη λόγος για τον όποιον εθαύμαζε τόσο πολύ τον Ίψεν. Μιλεί μ' ένθουσιασμό για τους «Βερνίκλακες». Γιατί όχι; Στο δράμα αυτό έβλεπε ότι και οι άλλοι θαυμαστές του Ίψεν: την τυφλή δύναμη (κληρονομική άρρώστεια) που συντρίβει ένα νέον άνθρωπο, σ' όλη την άκμή του. Τραγικώτατο άληθινά θέαμα! Και όμως δέν ξέρω πώς καταφέρνει και το κάνει ο Ίψεν με όλες εκείνες τις πυρκαλές, τα συμβολικά παραληρήματα, τα χτυπητά φανάλε, έργο ρητορικό, ψεύτικο, σχεδόν μελοδραματικό. Μας φέρνει άνατριχίλα ο πόνος του Όσβάλδου, και όμως μας αφήνει ψυχρούς, όπως ακριβώς μένομε ψυχροί, μολονότι άνατριχιάζουμε, βλέποντες ώρισμένα κέρνα όμοιώματα του «musée Grévin».

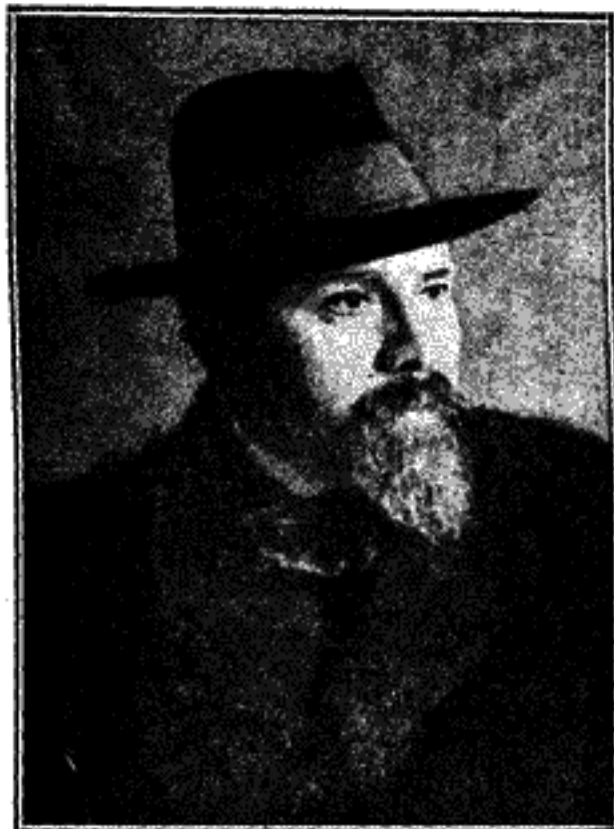
Η μελέτη του Μπραντς είναι χαρακτηριστική γιατί μας δίνει το μέτρο του θαυμασμού που προκαλούσαν, κατά το 1900, τα έργα του Ίψεν, σ' όλη την βόρειο Εύρώπη. Είναι ένα ένδιαφέρον ιστορικοκριτικό δοκουμεντό, αλλά τίποτε περισσότερο. Και είμαι βέβαιος ότι αν την έγραφε σήμερα ο Μπραντς, θα την έγραφε πολύ διαφορετική. Π.

## ΑΙ ΕΙΚΟΝΕΣ ΜΑΣ

Άλίκη Θεοδωρίδη: — Η καλλιτεχνικωτάτη αυτή φωτογραφία του Photo. Ένα παριστάνει την ωραία νεαρά ήθοποιόν, άνταξία κόρη της μεγάλης μας Κυβέλης, εις ρόλον του έργου «Τό άγουρο φροστό», και εις στιγμήν που ή μικρή ξυπνημένη πρωτοβάφει τά χείλη της. Η Άλίκη Θεοδωρίδη τό κάμνει με προσποιητήν ά-

δεξιότητα και πονηρίαν, που προσδίδουν ιδιαίτεραν χάριν εις αυτό το κίνημα, — την χάριν άλλωστε που χαρακτηρίζει όλα της τά κίνηματα, εις όλους της τους ρόλους, καθώς και εις τον μεγάλον ρόλον της κοινωνικής ζωής...

Κ. Μαλέα: Δελφοί. — Εις μνημόσυνον του κατ' αυτάς άποθανόντος Έλληνος ζωγράφου, δημοσιεύομεν ένα των ωραιότερων του πινάκων, άνήκοντα εις τον κ. Γ. Ζηρίνην. Δυστυχώς τό κλισέ, από φωτογραφίαν φωτογραφίας, μόλις άποδίδει τό περίγραμμα και τον ρυθμόν. Πρέ-



Κ. ΜΑΛΕΑΣ

πει κανείς να φαντασθή την φωτοσκίασιν και τον χρωματισμόν που ζωντανεύουν ακόμη τό τοπίον, όπως μόνον ο ζωγράφος αυτός ήξευρε να ζωντανεύει τά τοπία του. Ο Κ. Μαλέας καταγόμενος από την Κωνσταντινούπολιν, γεννήθη τό 1879. Κατ' αρχάς έσπούδασεν αρχιτεκτονικήν, αλλά κατόπιν άφοσιώθη εις την ζωγραφικήν, τελειοποιηθείς εις τό Παρίσι υπό τον Henri Martin. Τοπιογράφος από τους πρωτοποτέρους κι' έξοχος άληθινά «άνατολιστής», επεβλήθη γρήγορα εις τον καλλιτεχνικόν κόσμο, δικαίως υποστηρικθείς και υπό ιδιωτών και υπό έπισήμων φιλοτέχνων. Ήτο τιμημένος και με τό Έθνικόν Άριστεϊόν των Τεχνών. Χαρακτηριστικώτατα, ο κ. Παπαντωνίου, επανειλημμένως άσχοληθείς με τον άγαπημένον του αυτόν καλλιτέχνην, κάπου γράφει: «Ο Μαλέας έχει έξαιρετικήν προσωπικότητα τοπιογράφου. Την τέχνην του την διακρίνει διανοητικός χαρακτήρ έντονος και γαλήνιος, εις τον όποιον κατώρθωσε να υποτάξη τους όγκους και τάς έκτάσεις τώσων ελληνικών τόπων».