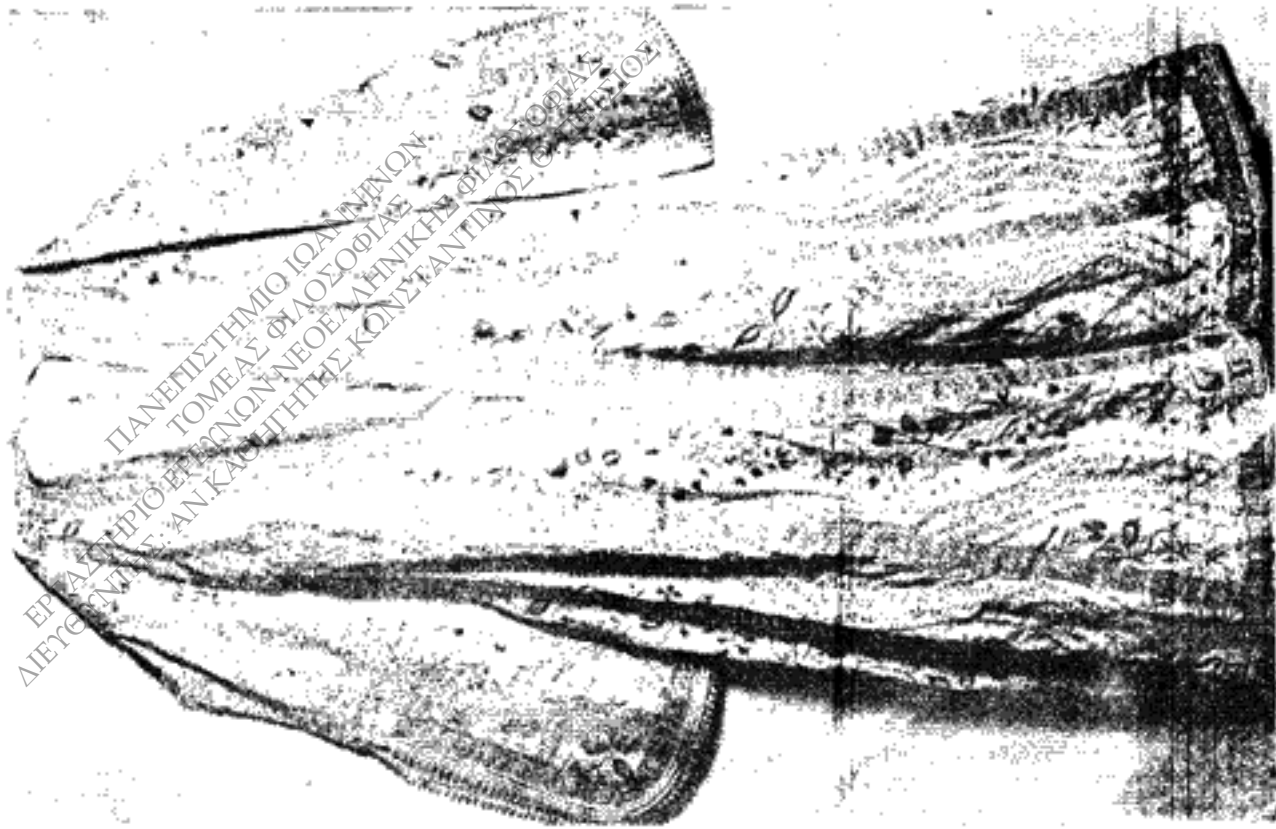
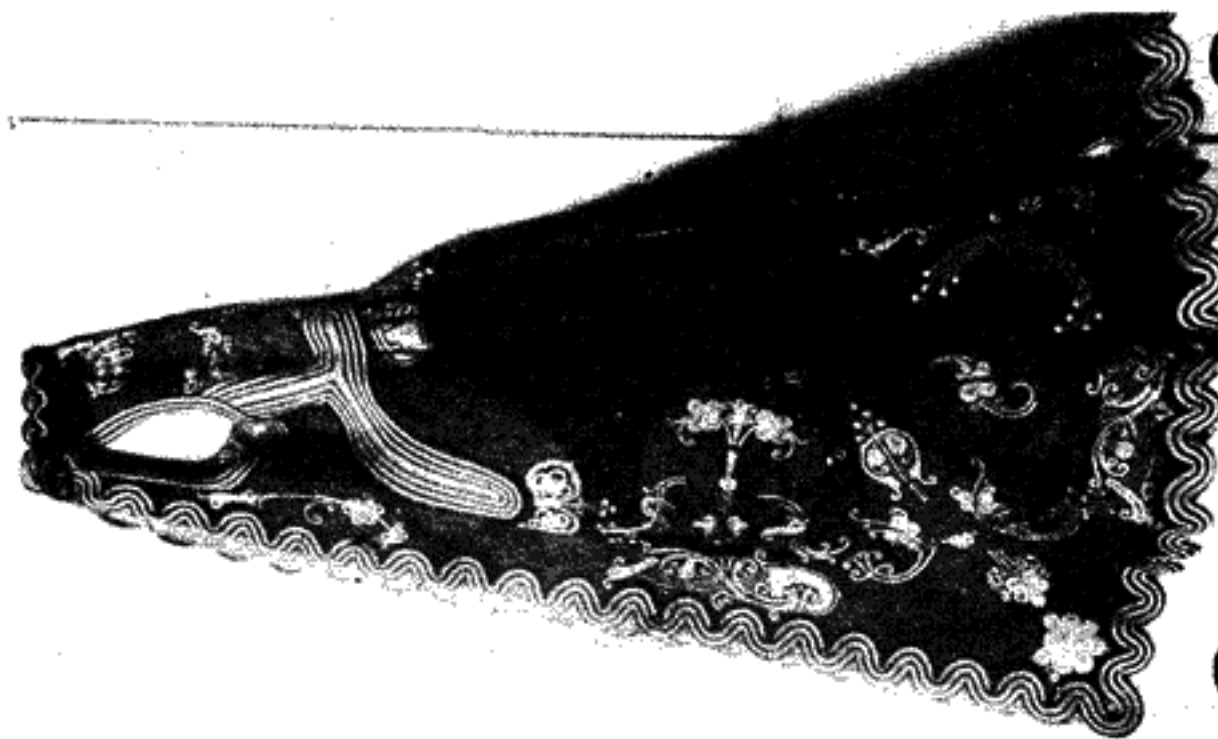


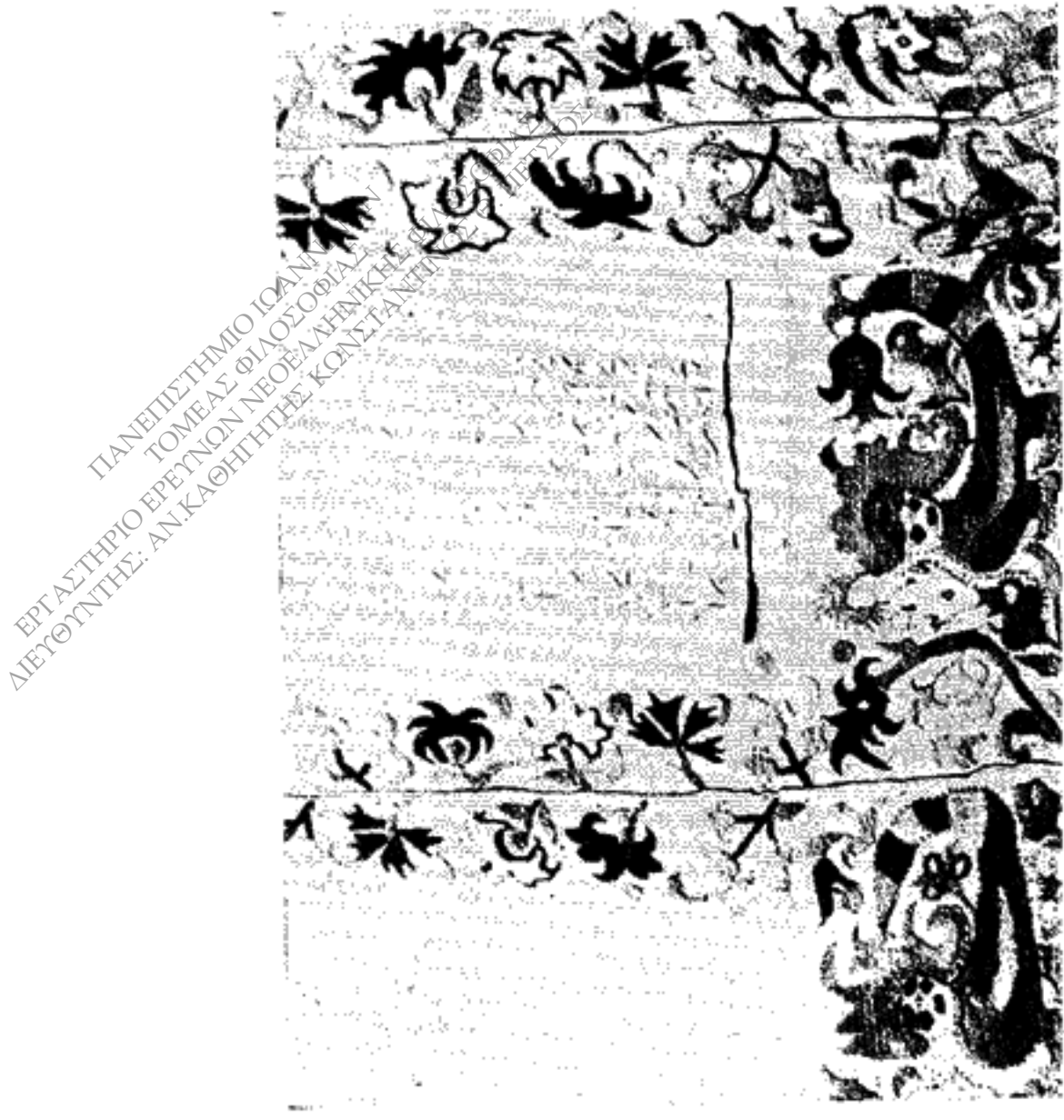
Εικ. 8.— Πιτροπή, χερσοποίητο με δικεφάλους άστούς.



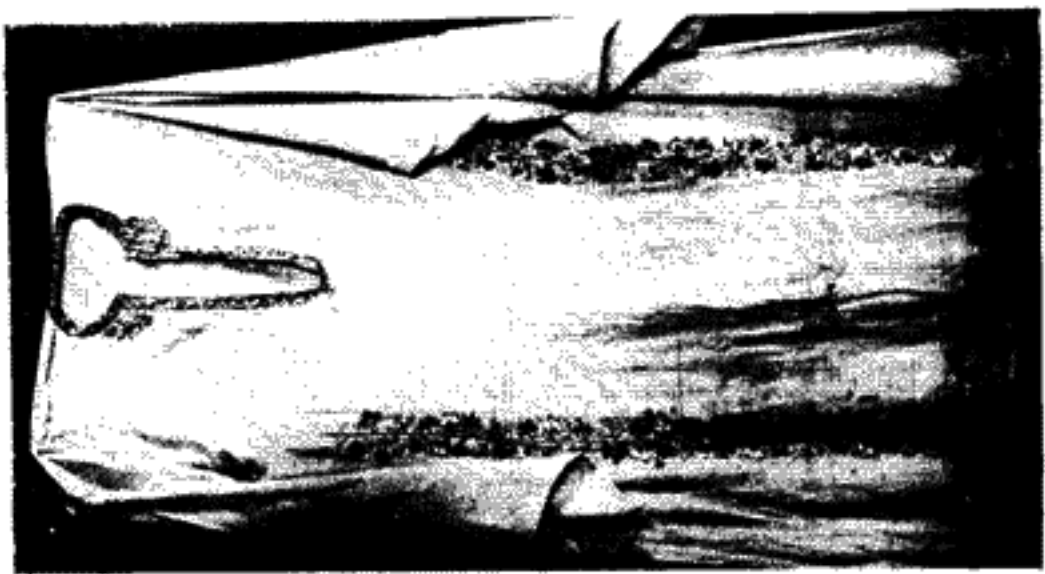
Είχ. 10. — Άντρού.



Είχ. 9. — Πιερίσι.



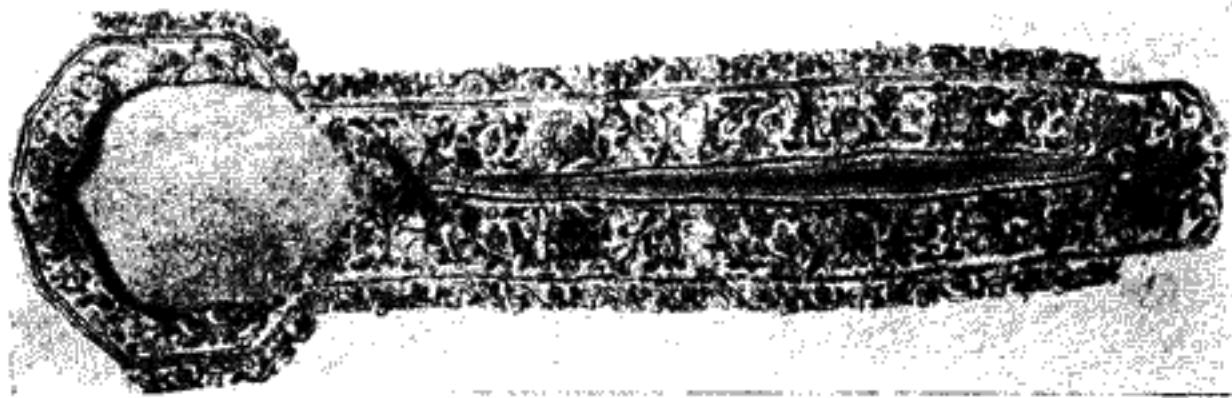
Είχ. 12. — Λεπτομέρεια του υποκρίματος.



Είχ. 11. — Ύποκρίμασιν γυμνασίων.

ΠΑΝΕΠΙΣΤΗΜΙΟ ΙΩΑΝΝΙΝΩΝ  
 ΤΟΜΕΑΣ ΦΙΛΟΣΟΦΙΑΣ  
 ΕΡΓΑΣΤΗΡΙΟ ΕΡΕΥΝΩΝ ΝΕΟΕΛΛΗΝΙΚΗΣ ΦΙΛΟΣΟΦΙΑΣ  
 ΔΙΕΥΘΥΝΤΗΣ: ΑΝ. ΚΑΘΗΓΗΤΗΣ ΚΩΝΣΤΑΝΤΙΝΟΣ ΠΕΤΣΙΔΗΣ

Ε.Υ.Δ της Κ.τ.Π  
 ΙΩΑΝΝΙΝΑ 2008



Είκ. 13.—Τσαχλιδιά χρυσοκέντητη.



15.—Σύνθεσις κεντήματος με άρχοντα Ιππία.



Είκ. 14.—Κέντημα ζωναροῦδ.



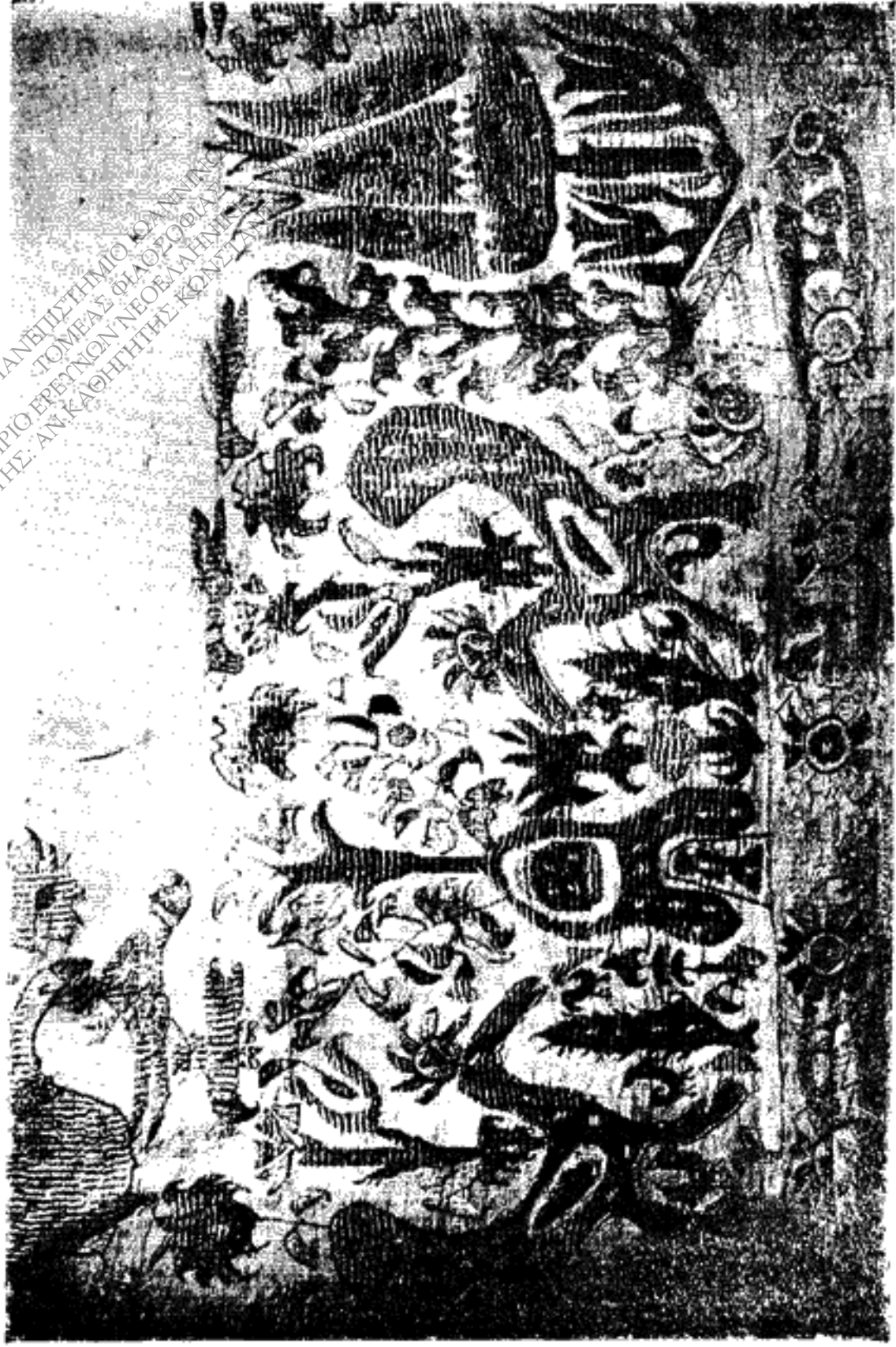
Είκ. 16.— Πλουσία διακοσμητική σύνθεσις κεντήματος.

ΠΑΝΕΠΙΣΤΗΜΙΟ ΙΩΑΝΝΙΝΩΝ  
ΤΟΜΕΑΣ ΦΙΛΟΣΟΦΙΑΣ  
ΕΡΓΑΣΤΗΡΙΟ ΕΡΕΥΝΩΝ ΝΕΟΕΛΛΗΝΙΚΗΣ  
ΔΙΕΥΘΥΝΤΗΣ: ΑΝ. ΚΑΘΗΓΗΤΗΣ Κ.

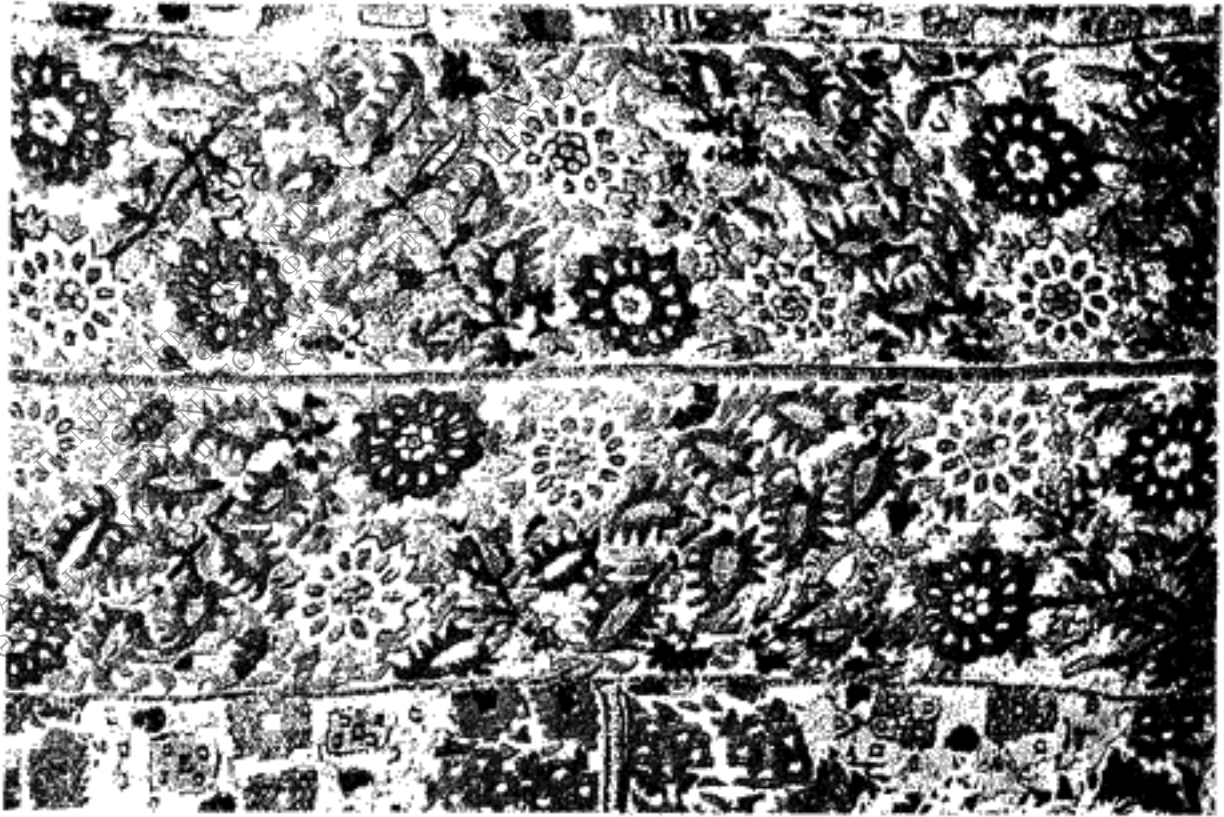


Εικ. 17. — Κέντημα πλουσίας συνθέσεως.

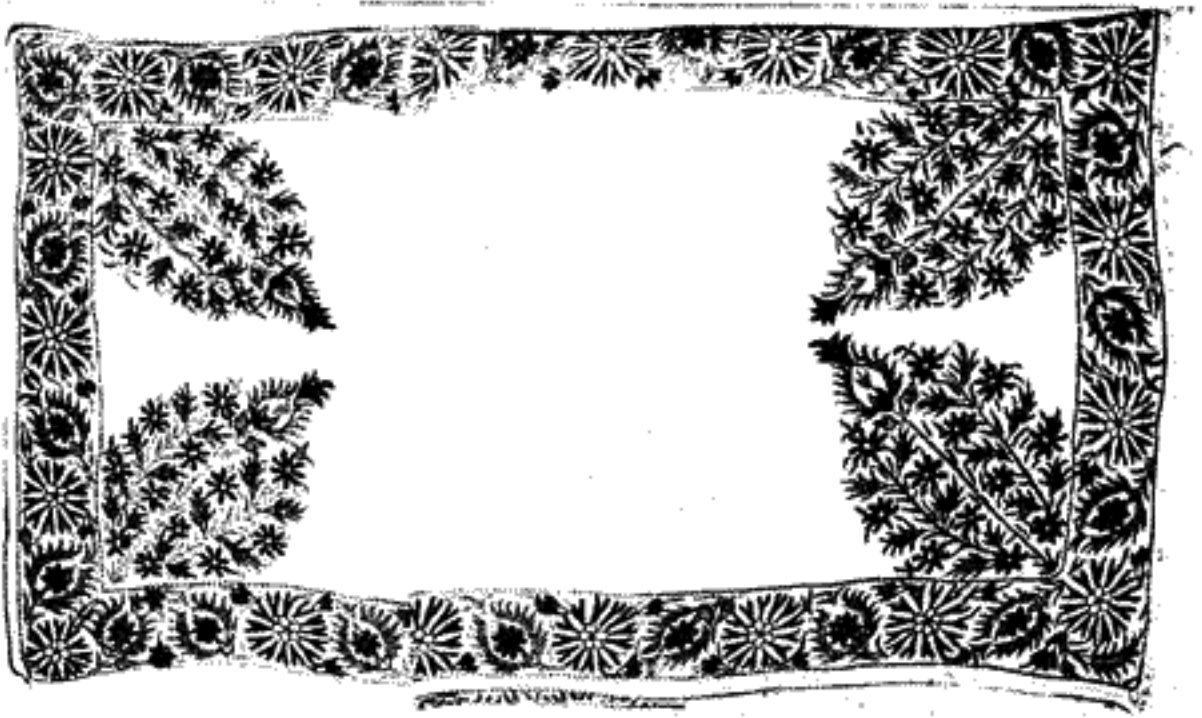
ΠΑΝΕΠΙΣΤΗΜΙΟ ΙΩΑΝΝΙΝΩΝ  
ΤΟΜΕΑΣ ΦΙΛΟΣΟΦΙΑΣ  
ΕΡΓΑΣΤΗΡΙΟ ΕΡΕΥΝΩΝ ΝΕΟΕΛΛΗΝΙΚΗΣ  
ΔΙΕΥΘΥΝΤΗΣ: ΑΝ. ΚΑΘΗΓΗΤΗΣ ΚΩΝΣΤΑΝΤΙΝΟΣ



Εις. 18. — Τμήμα από δολομένητον συνδόντων.

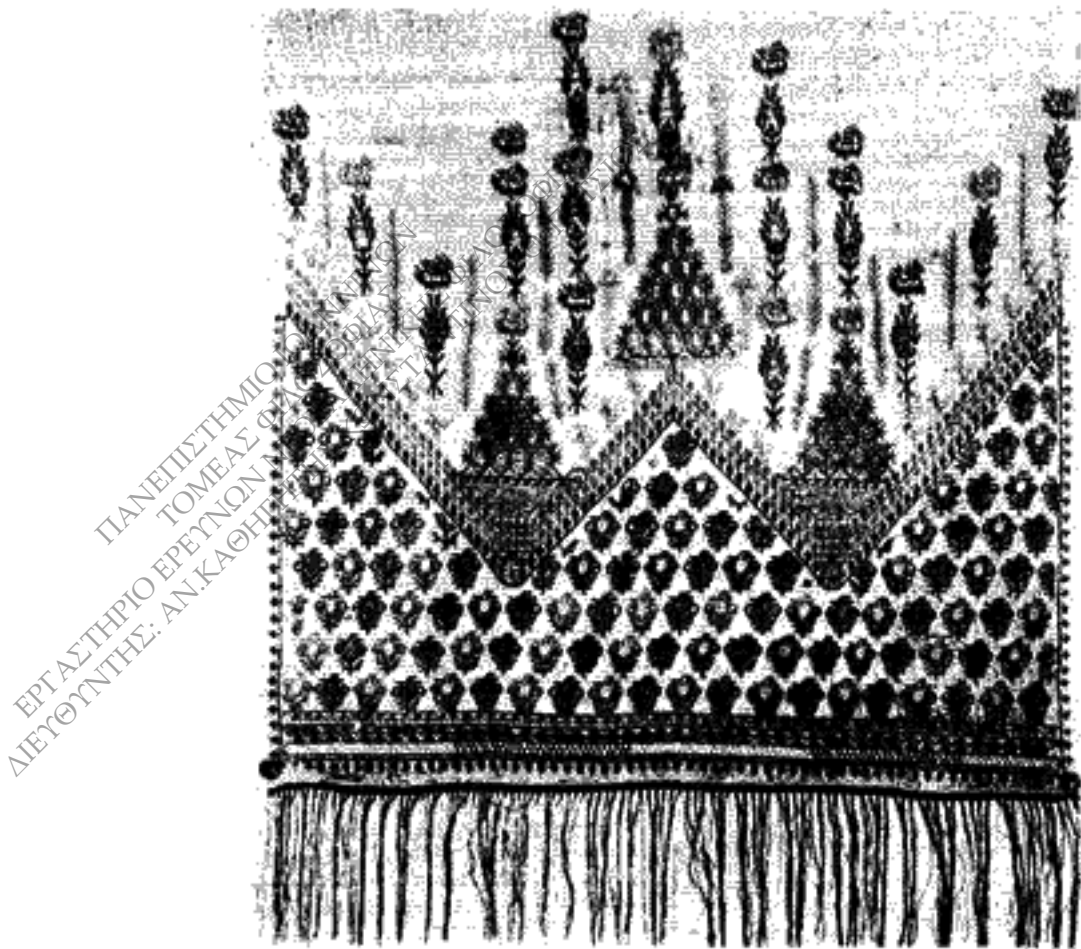


Είκ. 19. — Μαξιλάρι.

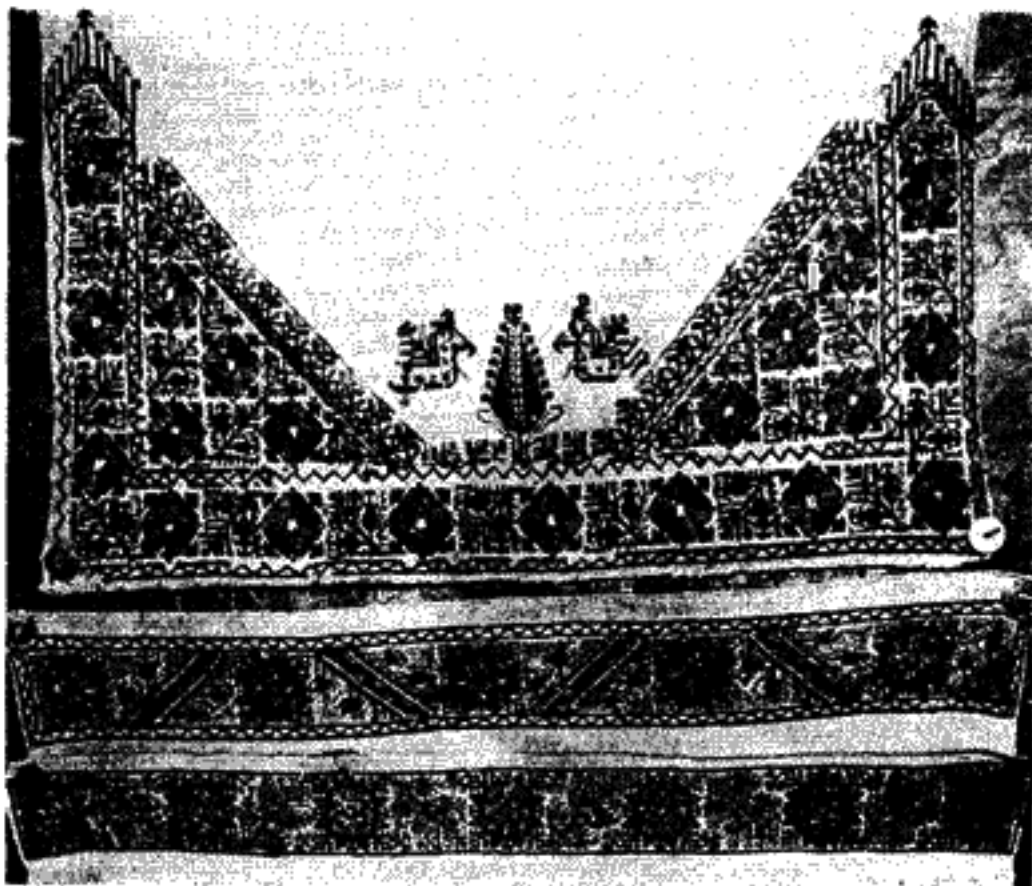


Είκ. 20. — Μσετάρι.

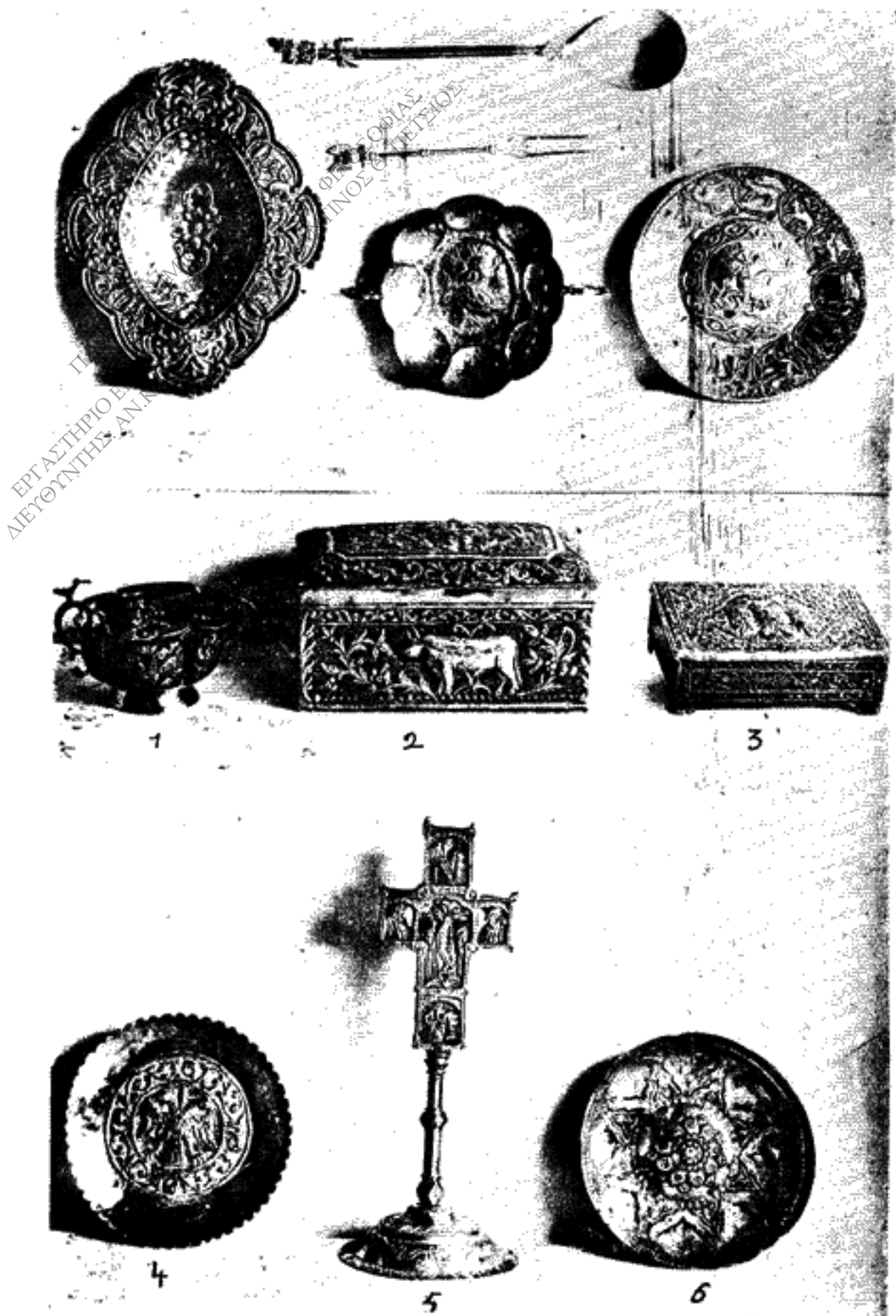




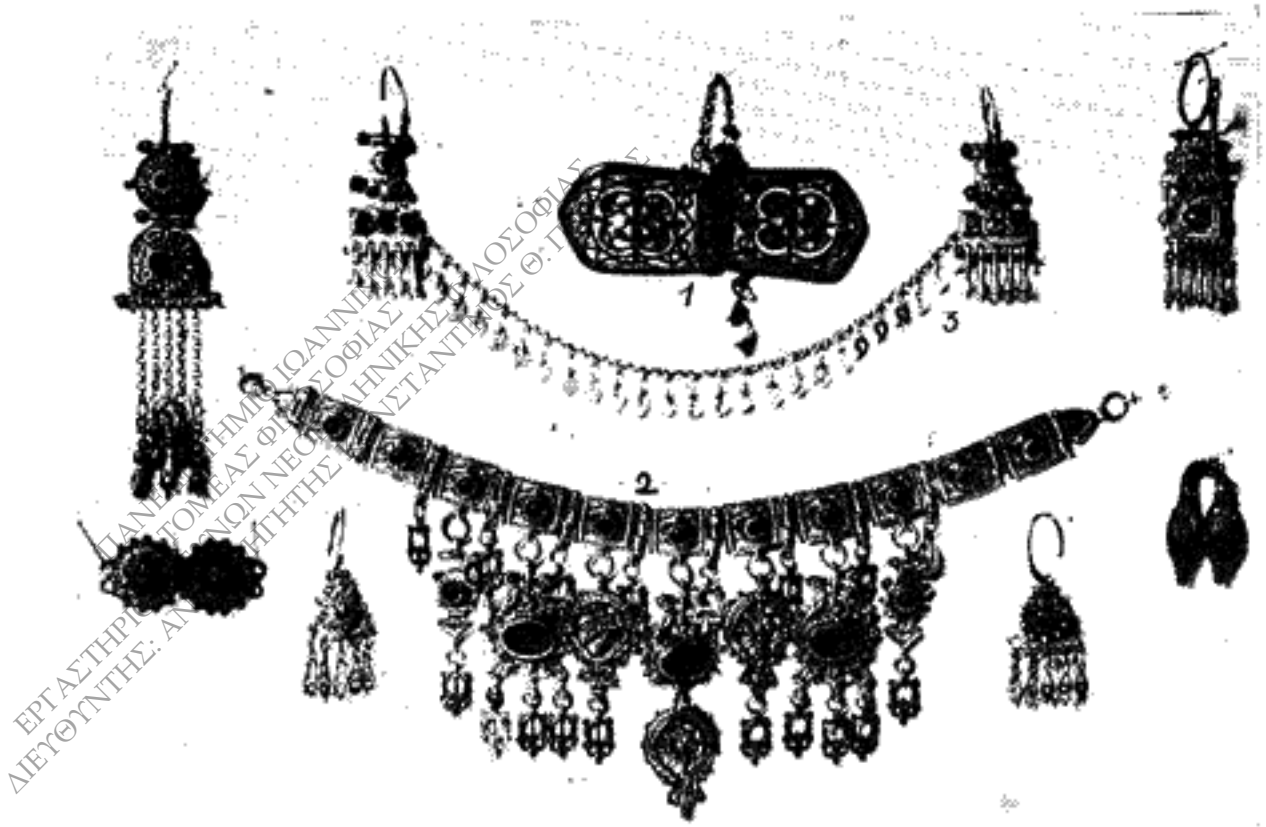
Εἰκ. 21. Μαζραμὰς.



Εἰκ. 22. — Πασχίγια.



Εἰκ. 23. — Ἀργυροχρυσόχοϊκά κατασκευάσματα.



Εικ. 24. -- Χρυσοχοϊκὰ εἶδη.



Εικ. 25. -- Λίσκος.

ποικιλίαν τῆς ἐπεξεργασίας. Τὰ διακοσμητικὰ θέματα τῶν κεντημάτων τοποθετοῦνται ἀναλόγως τῆς χρήσεώς των κατὰ διαφόρους τρόπους, εἶναι σχεδὸν πάντοτε αὐτοτελεῖς συνθέσεις, εἴτε ἐπαναλαμβανόμεναι εἴτε πληροῦσαι μίαν ὁλόκληρον ἐπιφάνειαν. Τὰ πλέον συνήθη ἐξ αὐτῶν εἶναι διάφορα γεωμετρικὰ σχήματα, δένδρα, ἄνθη, κλάδοι μετ' ἀνθέων, φύλλα, ρόδακες, κυπαρίσια, γαρύφαλα, τουλοῦκες, παραστάσεις ἀπὸ βάζα, μπρόκια καὶ ζωϊκαὶ ἀναπαραστάσεις πτηνῶν, φανταστικῶν θηρίων, διαφόρων ζώων, ἵππων, ἀνδρῶν, γυναικῶν, ὡς καὶ σκηναὶ ἐκ τοῦ καθημερινοῦ βίου κλπ., πλὴν αὐστηρῶς σχηματοποιημέναι κατ' ἰδιόρρυθμον τρόπον. Ἐκ τῶν πολλῶν καὶ θαυμασιῶν κεντημάτων τῆς Ἡπείρου παραθέτομεν μερικά, τῶν ὁποίων ἡ περιγραφή ἀκολουθεῖ.

Ἐν ἐκ τῶν σπανίων ὑποδειγμάτων κεντητοῦ ὑποκαμίσου, νυφικοῦ, καθόσον δυνάμεθα νὰ συμπεράνωμεν ἐκ τοῦ πλούτου τῆς διακοσμῆσεώς του, εἶναι τῶν εἰκόνων 11 καὶ 12. Εἶναι κεντημένον μὲ πολύχρωμα μετὰξια ἁρμονικῶν συνδυασμῶν, ἐπὶ λεπτοτάτου λινοῦ ὑφάσματος. Ὁλος ὁ γῦρος τοῦ ὑποκαμίσου κοσμεῖται εἰς πλάτος πέντε δακτύλων μὲ παραστάσεις ἀνθέων καὶ κλάδων (τουλοῦπες, γαρύφαλα, λαλέδες, κυπαρισάκια) ἐν συνδυασμῶ πρὸς φανταστικὰ θηρία (γοργόνες). Δύο κατακόρυφοι ταινίαι ἔμπροσθεν καὶ δύο ὀπισθεν πλάτους τεσσάρων δακτύλων ὑψοῦνται ἀπὸ τοῦ γύρου μέχρι τῆς ὀσφύος μὲ συνεχῆς κόσμημα ἐξ ἀνθέων. Τὰ ἄκρα τοῦ ἀνοίγματος τοῦ λαιμοῦ καὶ τοῦ στήθους φέρουσι κέντημα ἐκ λεπτοῦ χρυσοῦ νήματος. Ἐν ἀντιθέσει πρὸς ταῦτα, τὰ μανίκια εἶναι κεντημένα διὰ λεπτοτάτου λευκοῦ μεταξίνου κεντήματος, ὅπως διακρίνεται εἰς τὸ κέντρον τῆς παρατιθεμένης εἰκόνας 12. Τὸ ὁλόλευκον κέντημα τῶν μανικίων καὶ τὸ χρυσοῦν τῆς τραχηλιᾶς ὁμοιάζουσι καταπληκτικῶς πρὸς τὰ ὑποδείγματα τῆς νήσου Λευκάδος, φυσικὸν ἄλλωστε ὡς ἐκ τῆς μεγάλης γειτνιασεως τῶν δύο περιφερειῶν. Τὰ δὲ λοιπὰ πολύχρωμα κεντήματα τοῦ ὑποκαμίσου, τόσον ὁ γῦρος ὅσον καὶ αἱ κατακόρυφοι ταινίαι, μᾶς ὑπενθυμίζουν πολλὰ κεντήματα τῆς Σκύρου.

Τὸ ὑπ' ἀρ. 16 κέντημα, ἐν ἐκ τῶν σπουδαιωτέρων ὑποδειγμάτων τῆς Ἡπειρωτικῆς κεντητικῆς τέχνης, τόσον διὰ τὸν πλοῦτον ὅσον καὶ διὰ τὴν ποικιλίαν τῆς συνθέσεως, εἶναι ἀπαράμιλλον εἰς χρωματισμὸν καὶ λεπτοτάτην τεχνικὴν ἐκτέλεσιν, κεντημένον διὰ πολυχρώμου μετὰξης ἐπὶ λεπτοτάτου λινοῦ ὑφάσματος. Ἀποτελεῖται ἐκ δύο τεμαχίων ἐρραμμένων τὸ ἐν κάτωθεν τοῦ ἄλλου, τμημάτων ἴσως μιᾶς μεγάλης συνθέσεως. Ἐκαστον τῶν τεμαχίων τούτων φέρει τὴν αὐτὴν σύνθεσιν, ἀναπαριστῶσαν εἰδυλλιακὴν σκηνήν. Ἡ ὅλη σύνθεσις πλαισιοῦται διὰ παρυφῆς ἐξ ἀνθέων (γαρύφαλα). Εἰς ἄρχων καβαλλάρης καὶ μία ἄρχοντοπούλα μὲ ἐπισήμους στολὰς κρατοῦντες ἄνθη προχωροῦν, ἵνα συναντηθῶσι. Εἰς τὸ κέντρον

τῆς εἰκόνας ὑπάρχει δοχεῖον (μπρίκι), ἐκ τοῦ ὁποίου ἀνακύπτουν ἀνθη (τουλοῦπες, γαρύφαλα, λαλέδες). Διάφοροι κλάδοι συνδυασμένοι μὲ πτηνά καὶ μὲ γοργόνες, ὅπως καὶ δύο σκυλιὰ ἔνθεν καὶ ἔνθεν τοῦ δοχείου, πληροῦσιν ὁλόκληρον τὴν ἐπιφάνειαν.

Τὸ ὑπ' ἀριθ. 15 κέντημα, εὗρισκόμενον εἰς τὸ σκευοφυλάκιον τῆς Μονῆς Ἀγίου Στεφάνου τῶν Μετεώρων, δὲν εἶναι οὐδόλως ἀπίθανον νὰ ἐχρησίμευε δι' ἐκκλησιαστικὴν χρῆσιν καὶ νὰ ἐκεντήθη πρὸς τὸν σκοπὸν τοῦτον. Τὸ κεντρικὸν θέμα τοῦ κεντήματος παριστάνει ἱππέα ἄρχοντα. Τὴν συμπλήρωσιν τῆς ὅλης συνθέσεως ἀπαρτίζουν παραστάσεις ἀνδρῶν, γυναικῶν, ζώων, πτηνῶν καὶ ἀνθέων. Τὸ κέντημα τοῦτο εἶναι τῆς αὐτῆς κατηγορίας μὲ τὸ προηγούμενον ἀπὸ πάσης σχεδὸν ἀπόψεως, ὡς καὶ τὸ κέντημα ὑπ' ἀριθ. 17. Τὸ τελευταῖον τοῦτο, πλουσιώτατον εἰς σύνθεσιν, ἐχρησίμευε διὰ τὸν στολισμὸν διβανίου. Τὸ κέντημά του λεπτότατον τὸν χρωματισμὸν καὶ τὴν ἐπεξεργασίαν, ἀναπαριστάνει εἰς τὸ κέντρον εἰδυλλιακὴν σκηνὴν περιβαλλομένην διὰ παραστάσεων ἐκ τοῦ φυτικοῦ καὶ ζωικοῦ κόσμου (κλάδοι, ἀνθη, ὅπως τουλοῦπες, γαρύφαλα κλπ., κυπαρίσια, πτηνά, παγώνια κλπ. ἄνθρωποι, βάζα).

Ἐνδιαφέρουσαι ἐπίσης εἶναι αἱ παραστάσεις τοῦ τμήματος σινδονίου ὑπ' ἀριθ. 18, διὰ τὴν ἰδιόρρυθμον σχηματοποίησιν τῶν εἰκονιζομένων ζώων φυτῶν καὶ ἀνθέων, τοῦ ὁποίου ἡ τεχνικὴ ἐπεξεργασία εἶναι λεπτοτάτη.

Τὰ ὑπ' ἀριθ. 21 καὶ 22 εἶναι κεντήματα ἀπὸ τὰ ἄκρα μαхраμάδων, δηλαδὴ προσοψίων κεντημένων ἐπὶ λεπτοτάτου ὑφάσματος διὰ πολυχρόμου μετάξης ἐν συνδυασμῷ ἐνιαχοῦ μετὰ χρυσῶν νημάτων. Ὅτι κυρίως διακρίνει τὰ κεντήματα αὐτὰ εἶναι ἡ γενικὴ διάταξις τῆς ὅλης συνθέσεως εἰς σχήματα τριγωνικά, τὰ ὁποῖα πληροῦνται διὰ διαφόρων κοσμημάτων ὡς οἱ ρόδακες ἢ μικρὰ σχηματοποιημένα ἀνθη. Ὁμοιότητα ὡς πρὸς τὴν γενικὴν διάταξιν τῆς συνθέσεως παρουσιάζουσι καὶ ὠρισμένα σαρακατσάνικα πρωτόγονα κεντήματα τῶν μερῶν ἐκείνων.

Λυπηρὸν εἶναι ὅτι τὰ θαυμάσια αὐτὰ κεντήματα, δυνάμενα μὲ τὴν ἀρχοντικὴν τῶν ἐμφάνισιν νὰ θεωρηθῶσι τὸ χάσμα τῆς ἑπειρωτικῆς τέχνης, δὲν εἶναι πλέον γνωστὰ εἰς τὴν Ἑπειρον, ἐνῶ κοσμοῦν τὰς συλλογὰς καὶ τὰ μουσεῖα ὅλου τοῦ κόσμου, προκαλοῦντα τὸν θαυμασμόν. Ἴσως νὰ εὗρισκωνται ἀκόμη μερικὰ χρυμμένα εἰς παλαιὰ σεντούκια, αὐστηρῶς διαφυλλαστόμενα ὡς οἰκογενειακὰ κειμήλια. Ἐνεκα τούτου ἐπιβάλλεται ἡ ταχίστη ἴδρυσις Μουσείου Λαϊκῆς Χειροτεχνίας εἰς τὰ Ἰωάννινα, διὰ νὰ δύναται τις νὰ τὰ θαυμάζη καὶ ἐντὸς τῆς χώρας, ἥτις τὰ παρήγαγε.

Ἡ ἀργυροχοικὴ τέχνη ἀνεπτύχθη εἰς τὴν Ἑπειρον εἰς ὑψιστον βαθμὸν τελειότητος. Ὅλαι αἱ τεχνοτροπίαί τῆς κατεργασίας τῶν πολυτίμων μετάλλων κατεῖχοντο ὑπὸ τῶν Ἑπειρωτῶν χρυσοχόων, οἵτινες τὰς ἐφήρ-

μοζον μὲ θαυμαστὴν ἐπιτυχίαν εἰς τὰ ἐκκλησιαστικὰ καὶ κοσμικὰ εἶδη, ὅπως ἐπικαλύμματα εὐαγγελίων, ἔπενδύσεις εἰκόνων, ξυλογλύπτων σταυρῶν, εὐαγγελίων, δισκοπότηρα, θυμιατήρια, λειψανοθήκας, δίσκους, κύπελλα, πιάτα, κυτία, πόρπας, φυλακτὰ, περιδέραια, τεπελίκια, σκουλαρίκια, κοχλιάρια καὶ διάφορα ἄλλα εἶδη ἐκκλησιαστικῆς καὶ κοσμικῆς χρήσεως, κεκοσμημένα συνήθως διὰ σμάλτων ἢ πολυτίμων λίθων.

Ἐκ τῶν τεχνοτροπιῶν τούτων μεγαλυτέραν διάδοσιν εἶχε τὸ «κτυπητό», δηλαδή ἡ τεχνοτροπία ἐκείνη, διὰ τῆς ὁποίας σχηματίζονται ἀνάγλυφοι παραστάσεις διὰ τοῦ κτύπου μικροῦ σφυρίου, τοποθετουμένου τοῦ πρὸς κατεργασίαν ἐλάσματος ἐπὶ «καλουπίου» ἐκ χάλυβος ἢ πύσσης. Τοιαῦτα παραδείγματα βλέπει τις εἰς τὰς εἰκόνας 23, ἀρ. 2 καὶ 4, κτλ.

Ἀπλουτέρα τῆς τεχνοτροπίας ταύτης ἦτο ἐκείνη, διὰ τῆς ὁποίας τὸ κόσμημα ἐχαράσσετο ἐπὶ τοῦ μετάλλου διὰ καταλλήλου ἐργαλείου, ἢ ἐγχάρακτος δηλαδή τεχνοτροπία. Πολλάκις ὅμως εὐρίσκομεν συνδυαζομένας τὰς δύο ἀνωτέρω τεχνοτροπίας (εἰκ. 25, ἀριθ. 6 κλπ.). Ἡ τεχνικὴ τῶν συρματερῶν ἦτο ἐπίσης διαδεδομένη εἰς ὄρισμένα εἶδη, ὅπως εἰς πόρπας, ζώνας, σκουλαρίκια, σταυρούς, ζάρφια, δισκία, χειρολαβὰς κοχλιαρίων. Ἐλάχιστα ὅμως εἶναι τὰ σωζόμενα παλαιότερα ἀντικείμενα τῆς τεχνικῆς ταύτης, καθόσον τὰ προϊόντα αὐτῆς συνηθίζοντο περισσότερο κατὰ τοὺς τελευταίους χρόνους.

Μὲ μεγάλην ἐπιτυχίαν ἐπίσης μετεχειρίζοντο οἱ Ἑπειρῶται καὶ τὴν τεχνοτροπίαν τοῦ σμάλτου, δηλαδή τὴν τεχνοτροπίαν ἐκείνην, κατὰ τὴν ὁποίαν τὸ σμάλτον χύνεται ἐντὸς διαφραγμάτων ἐκ λεπτοῦ μετάλλου, τὰ ὁποῖα καθορίζουν τὸ σχέδιον (εἰκ. 23, ἀριθ. 3). Ἀπλουτέρα τῆς τεχνοτροπίας αὐτῆς, ἀλλ' ἐπίσης συνήθης εἰς τοὺς Ἑπειρώτας, εἶναι ἡ τεχνοτροπία, καθ' ἣν τὸ σμάλτον τοποθετεῖται, ἀφοῦ ἐκθανθунθῆ ἢ ἐπιφάνεια τοῦ μετάλλου (συνήθως ἐπηργυρωμένος χαλκός) καὶ οὕτω σχηματισθῆ τὸ σχέδιον τοῦ κοσμήματος. Ἡ τεχνοτροπία αὕτη ὀλιγώτερον ἐπίσης σύνθετος χρησιμοποιεῖται εἰς εὐθηνότερα ἀντικείμενα. Δι' ὃ τὴν συναντῶμεν εἰς χαλκίνας ζώνας χωρικῶν (εἰκ. 24 ἀριθ. 1) καὶ εἰς διάφορα ἄλλα εἶδη κοσμικῆς χρήσεως. Τὰ τζοβαῖρικὰ σμαλιτάτα, ὅπως λέγονται ἐπιτοπίως τὰ προϊόντα καὶ τῶν δύο ἀνωτέρω τεχνοτροπιῶν, ἐξακολουθοῦν ἀκόμη νὰ κατασκευάζονται.

Ἄλλα πολλὰ ἀργυροχοϊκὰ εἶδη γίνονται δι' ἔτι ἀπλουστεράς τεχνοτροπίας, δηλαδή χυτὰ, τὸ δὲ κόσμημα λαμβάνει κατόπιν τελικὴν ἐπεξεργασίαν διὰ τοῦ καλεμίου. Τῆς τεχνοτροπίας ταύτης γίνεται χρῆσις εἰς διάφορα πλακίδια, τὰ ὁποῖα ἐπικολλῶνται εἰς διάφορα ἄλλα κοσμήματα, ὅπως τὰ πλακίδια ἐπικαλυμμάτων εὐαγγελίων, ἢ προσαρμόζονται ἀναμεταξύ των διὰ ζώνας, περιδέραια (εἰκ. 24 ἀριθ. 2) κλπ.

Αἱ πλέον συνήθεις παραστάσεις τῆς ἡπειρωτικῆς χρυσοχοίας εἶναι διάφορα σχήματα, φύλλα, ἄνθη, πτηνά, δικέφαλοι ἀετοί, ζῶα, θηρία, ἄνδρες, γυναῖκες, καβαλλάρηδες, παραστάσεις ἁγίων κλπ.

Κυριώτερα κέντρα ἀργυροχοχοίας ἦσαν τὸ Μέτσοβο καὶ τὰ Καλάρρυτα. Τὰ περιφημώτερα ὅμως ἀργυροχοϊκὰ κατασκευάσματα τῆς Ἑπείρου εἶναι ἔργα Καλαρρυτινῶν. Καὶ σήμερον ἀκόμη οἱ περισσότεροι ἐξέχοντες χρυσοχοὶ ὀλοκλήρου τῆς Ἑλλάδος κατάγονται ἀπὸ τὰ Καλάρρυτα. Ἐκ τῶν Καλαρρυτινῶν χρυσοχῶν (ἀσημιτζίδων) πολλοὶ ἐξήσκουν τὴν τέχνην τοῦ πλανοδίου χρυσοῦ, τὴν ὁποίαν ἐξήπλωσαν ἐγκαθιστάμενοι σὺν τῷ χρόνῳ εἰς ὅλα τὰ Ἑπτάνησα, τὴν Βαλκανικὴν, τὴν Μ. Ἀσίαν, τὴν Αἴγυπτον, Ἰταλίαν καὶ Αὐστρίαν. Μεταξὺ τῶν πλέον φημισμένων καλλιτεχνῶν ἀναφέρεται ὁ Ἄθ. Τσιμούρης, ὅστις ὑπῆρξε καὶ ἀρχιχρυσόχοος τοῦ Ἀλῆ πασσᾶ. Ἡ τέχνη ὁμοῦ τοῦ Τσιμούρη, ἂν καὶ τελεία ἀπὸ ἀπόψεως λεπτοτάτης ἐπεξεργασίας καὶ εὐχερείας, (ὅπως ἐξακριβώνεται ἐκ τῶν σωζομένων κειμηλίων καὶ κυρίως ἐκ τοῦ ἐπικαλύμματος τοῦ ἱεροῦ εὐαγγελίου τοῦ Μητροπολιτικοῦ Ναοῦ Ἰωαννίνων), δύναται τις νὰ εἴπῃ ὅτι ὑστερεῖ ἀπὸ ἀπόψεως ρυθμοῦ. Ὁ Τσιμούρης φαίνεται ὅτι μετέβη πρὸς τελειότεραν ἐκμάθησιν τῆς τέχνης του εἰς τὴν Δύσιν καὶ κατὰ τὴν ἐπιστροφὴν του, ἐκτελῶν ἔργα ὄχι μόνον τελειότερας ἐπεξεργασίας ἀλλὰ συγχρόνως καὶ κυρίως ἔργα νέας καὶ διαφόρου ἀντιλήψεως, ἐπέσυρε, ὡς ἦτο φυσικόν, τὸν γενικὸν θαυμασμόν. Τοιοῦτοτρόπως τὰ ἔργα τοῦ Τσιμούρη, τὰ ὁποῖα τόσον ἐπεδλήθησαν καὶ ἐθαυμάσθησαν διὰ τῆς τελειότερας τεχνικῆς, συνετέλεσαν κατὰ πολὺ εἰς τὴν διάδοσιν τῆς δυτικῆς ἐπιδράσεως.

Ἡ ἀργυροχοϊκὴ τέχνη εἰς τὴν Ἑπείρον, εὐρισκομένη βεβαίως εἰς σχετικὴν παρακμὴν, δὲν ἔπαυσεν ὁμοῦ νὰ ὑφίσταται ἐπιζῶσα τῇ βοήθειᾳ τῶν λειψάνων παλαιῶν ὑποδειγμάτων. Ἐκ τῶν ἐπιζώντων τεχνιτῶν ὁ μᾶλλον διακεκριμένος εἶναι ὁ γέρον Κυριάκος, ὀγδοηκοντούτης τὴν ἡλικίαν, ὅστις ὁμοῦ ἔπαυσε δυστυχῶς νὰ ἐργάζεται πλέον. Πρὸ μικροῦ ὁμοῦ ἤρχισε σχετικὴ ἀναζωογόνησις τῆς τέχνης, προελθοῦσα ἐκ τῆς ζητήσεως τῶν ἀντικειμένων τούτων, μάλιστα ἀπὸ τὰς Ἀθήνας. Ἐλπίζομεν δὲ ὅτι διὰ τῆς εἰσαγωγῆς καὶ διδασκαλίας τῆς ἀργυροχοίας εἰς τὸ οἰκοτροφεῖον Γεωργίου Σταύρου, χάρις εἰς τὴν ἀκάματον φροντίδα τοῦ Μητροπολίτου Ἰωαννίνων Σπυρίδωνος Βλάχου, ἡ τοσοῦτον φημισμένη τέχνη αὕτη, προσαρμοζομένη εἰς τὰς σημερινὰς συνθήκας καὶ ἀνάγκας, θὰ λάβῃ νέαν ζωὴν.