

ΗΠΕΙΡΟΤΙΚΑ

ΧΡΟΝΙΚΑ

**ΠΕΡΙΟΔΙΚΟΝ ΞΥΓΓΡΑΜΜΑ
ΙΔΡΥΘΕΝ ΚΑΙ ΕΚΔΙΔΟΜΕΝΟΝ
ΠΡΟΝΟΙΑ ΤΟΥ ΜΗΤΡΟΠΟΛΙΤΟΥ ΙΩΑΝΝΙΝΩΝ
ΞΠΥΡΙΔΩΝΟΣ ΒΛΑΧΟΥ**



**ΕΠΙΜΕΛΕΙΑ ΔΕ ΤΩΝ ΗΠΕΙΡΩΤΩΝ
ΠΕΡΙΚΛΕΟΥΣ ΒΙΖΟΥΚΙΔΟΥ
ΕΝ ΒΕΡΟΛΙΝΩ,
ΓΕΩΡΓΙΟΥ ΑΝΑΓΝΩΣΤΟΠΟΥΛΟΥ
ΕΝ ΑΘΗΝΑΙΣ
ΑΛΚΙΒΙΑΔΟΥ ΚΟΝΤΟΠΑΝΟΥ
ΕΝ ΙΩΑΝΝΙΝΟΙΣ**



**ΕΝ ΙΩΑΝΝΙΝΟΙΣ
ΕΝ ΤΗ ΙΕΡΑ ΜΗΤΡΟΠΟΛΕΙ**

**ΕΤΟΣ ΠΕΜΠΤΟΝ
1930**

ΤΕΥΧΟΣ Α΄ ΚΑΙ Β΄

Ε.Υ.Δ της Κ.ε.Π.
ΙΩΑΝΝΙΝΑ 2008

Η ΙΕΡΑ ΜΟΝΗ ΖΕΡΜΑΣ¹

ΥΠΟ

ΧΑΡΑΛΑΜΠΟΥΣ Ν. ΡΕΜΠΕΛΗ

Δημοδιδασκάλου ἐν Βουρμπιάντῃ

Ἡ Μονὴ τῆς Ζέρμας κεῖται πρὸς δυσμὰς τοῦ ὁμωνύμου χωρίου καὶ εἰς δεκάλεπτον ἀπ' αὐτοῦ ἀπόστασιν, εἰς τὰ κράσπεδα γηλόφου. Κάτωθι τοῦ λόφου τούτου διέρχεται ἡμιονικὴ ὁδός, ἣτις κατευθυνομένη Β. Α. πρὸς τὸν αὐχένα τοῦ βουνοῦ «Πριασώπου» ἀποτελεῖ τὴν κυριωτέραν φυσικὴν

¹⁾ Σ.Η.Σ. Δημοσιεύομεν εὐχαρίστως τὴν ἀνωτέρω περιγραφὴν τῆς Μονῆς Ζέρμας. Ἐν καὶ ὁ ἀξιόπαινος συγγραφεὺς τῆς δὲν μᾶς δίδει σαφῆ εἰκόνα ταύτης ἔλλειπει τῶν ἀναγκαίων φωτογραφιῶν καὶ σχεδιαγραμμάτων. Ἡ Λιεύθουσιν ὁμῶς τῶν «Ἡπειρωτ. Χρονικῶν» εὐχαριστοῦσα αὐτὸν διὰ τοὺς κόπους καὶ τὴν ἀξιωματικὴν ἐπιμέλειάν του ἐλπίζει, ὅτι ἡ δημοσίευσίς αὐτῆ θὰ δώσῃ ἀφορμὴν καὶ εἰς ἄλλους νὰ μελετήσωσι καὶ ἄλλα μνημεῖα τῆς πατρίδος μας. Τὴν μελέτην ταύτην ἐστείλαμεν πρὸς ἐπιθεώρησιν εἰς τὸν κ. Δ. Ἐδαγγελίδην, Ἐπιθεωρητὴν τῆς Ἀρχαιολογίας ἐν τῷ Πανεπιστημίῳ τῆς Θεσσαλονίκης. Οὗτος ἐπιθεωρήσας ταύτην εἶχε τὴν εὐγενῆ καλωσύνην νὰ μᾶς γράψῃ τὰς ἀκολουθούσας παρατηρήσεις, ἃς εὐχαρίστως δημοσιεύομεν ἐνταῦθα.

Ἐκ τῶν δεδομένων τοῦ κ. Χ. Ρ. συνάγεται ὅτι ἡ μονὴ μετὰ τῆς ἐκκλησίας ἐκτίσθη κατὰ πᾶσαν πιθανότητα κατὰ τὸν 17ον αἰῶνα, ὅτε καὶ πλεῖστα ἄλλαι ἐκκλησίαι, μάλιστα τῆς βορείου Ἡκείρου, κατεσκευάσθησαν. Ἐκ τῶν χρόνων τούτων σώζονται ἡ ἀναφερομένη εἰκὼν τῆς Παναγίας (1662) καὶ τὸ ἀργυροῦν θυμιατήριον (1665), ἃν καλῶς ἀντεγράψωσι αἱ ἐπιγραφαί. Βραδύτερον φαίνεται ὅτι ἔπαθεν ἡ μονὴ καὶ ἀνεκαινίσθη μὲν ὁ περίβολος περὶ τὸ 1800 καὶ ἐξῆς, ἔγιναν δὲ ἐπισκευαὶ καὶ εἰς τὴν ἐκκλησίαν. Τὴν ἀκριβῆ ὁμῶς χρονολογίαν τῆς ἰδρύσεως τῆς μονῆς δὲν δυνάμεθα ἀσφαλῶς νὰ ὀρίσωμεν. Ἐκ τῶν δύο ὑπὸ τοῦ κ. Χ. Ρ. ἀναφερομένων ἐπιγραφῶν ἡ μία ἐχαράχθη σαφῶς τὸ 1890, οἱ δὲ χαράξαντες αὐτὴν ἐπανέλαβον τὴν ἐκ παραδόσεως γνωστὴν εἰς αὐτοὺς χρονολογίαν, ἡ ὁποία κατὰ πᾶσαν πιθανότητα ἐπλάσθη ὑπὸ λογίων ἢ κληρικῶν μὴ ἀναγνωσάντων ὀρθῶς τὴν ἐντὸς τῆς ἐκκλησίας ἐπὶ τοῦ δυτ. τοίχου δευτέραν ἐπιγραφὴν καὶ τὴν ἐπὶ τῆς λειψανοθήκης. Καὶ ἐκείνη μὲν (ἢ ἐπὶ τοῦ δυτ. τοίχου) ἀναφέρει τὸ ἀπὸ κτίσεως κόσμου ἔτος 7164 ἢ 7161 καὶ Ἰνδικτιῶνα θ'. Τοῦτο εἶνε σχεδὸν βέβαιον, ἂν πάντως ἡ μεταγραφὴ τοῦ ἐκδότου εἶναι ἀκριβής, διότι τὸ πρῶτον γράμμα εἶναι ζ καὶ ὄχι α, ὅπως ἀναγινώσκει. Ἀλλὰ φαίνεται ὅτι καὶ ἡ ἀνάγνωσις αὐτῆ ὅλων τῶν γραμμάτων δὲν εἶναι ἐντελῶς βεβαία ἢ τοῦλάχιστον ὀρθή, καθόσον εἰς τὸ ἀπὸ κτίσεως κόσμου 7164 ἀντιστοιχεῖ Ἰνδικτιῶν δεκάτη, εἰς δὲ τὸ 7161 Ἰνδικτιῶν ἑβδόμη, μόνον δὲ εἰς τὸ 7163 ἀντιστοιχεῖ ἡ ἀναφερομένη Ἰνδικ. ἐνάτη. Δὲν γνωρίζομεν τί ἀκριβῶς εἶναι γεγραμμένον ἐπὶ τοῦ τοίχου διὰ νὰ κρίνωμεν ἀσφαλῶς, διότι ἡ διὰ κοινῶν γραμμάτων μεταγραφὴ αὐτῆς οὐδεμίαν βásiμον εἰκόνα μᾶς παρέχει, ἐνῶ αἱ ἐπιγραφαὶ πρέπει νὰ ἀποδίδονται πανομοιότηπως ἢ μάλιστα φωτογραφικῶς. Τὸ αὐτὸ δύναται νὰ λεχθῆ καὶ περὶ τῆς χρονολογίας τῆς λειψανοθήκης. Αὕτη

δίοδον τὴν ἐνώνουσαν τὴν ἐπαρχίαν Κονίτισης μετὰ τῆς Δυτικῆς Μακεδονίας.

Ἡ θέσις ἐπὶ τῆς ὁποίας τὸ πρῶτον ἐκτίσθη ἡ Μονὴ εἶναι ὀλίγον κατωτέρω τῆς σημερινῆς παρὰ τὴν χαίνουσαν κάτωθι βαθεῖαν χαράδραν ἐπὶ χώρου μᾶλλον κατωφεροῦς καὶ ἀποκρήμνου καλουμένου καὶ νῦν «Παλημονάστηρος», εἰς τὸ μέρος δὲ ἔνθα ἦτο ἡ ἅγια τράπεζα τοῦ Καθολικοῦ Ναοῦ τῆς παλαιᾶς Μονῆς σώζεται λίθινον εἰκόνισμα ὕψους 1,40 μετὰ μικρᾶς κόγχης ἐντὸς τῆς ὁποίας ὑπάρχει εἰκὼν τῆς Κοιμήσεως τῆς Θεοτόκου.

Ἡ παράδοσις ὁμιλοῦσα περὶ τῆς πρώτης κτίσεως τῆς Μονῆς ἐπὶ τῇ βάσει τῶν πρὸ πολλοῦ ἐξαφανισθέντων κωδίκων καὶ χρυσοβούλλων ἀνάγει ταύτην εἰς τοὺς χρόνους Κωνσταντίνου τοῦ Πρωγονάτου, ἦτοι κατὰ τὸ 670 μ. Χ., εἰς ἐποχὴν δηλ. καθ' ἣν ἐκτίσθη καὶ ἡ τῆς Μολυβδοσκεπάστου, διότι, ἀμφότεραι, ὡς καὶ πολλαὶ ἄλλαι μοναί, ἐκτὸς τῶν θρησκευτικῶν καὶ ἔθνικῶν λόγων τῆς ἰδρύσεώς των, ἐχρησίμευον καὶ ὡς κέντρα ἐπισταθμῶν τῶν ἐκ Μακεδονίας πρὸς τὰ ΝΔ. παράλια τῆς Ἠπειροῦ κατευθυνομένων βασιλικῶν στρατευμάτων, ἐπειδὴ εὐρίσκονται εἰς σημεῖα ἐπίκαιρα, ἐξ ὧν διήρχετο ἡ πρὸς τὰ Ἠπειρωτικὰ παράλια διήκουσα μεγάλη ἐκ Μακεδονίας λιθόστρωτος ἡμιονικὴ ὁδός. Τῆς ὁδοῦ ταύτης σώζονται ἴχνη εἰς τινα πρόχθια σημεῖα τοῦ Σαρανταπόρου, οὗτινος τὸν ῥοῦν ἀκολουθεῖ καὶ φθάνει διὰ τῆς θέσεως «Κλειδί» εἰς τὴν στενὴν κοιλάδα τῶν Μεσογεφύρων ἔνθα καὶ ἡ τῆς Μολυβδοσκεπάστου Μονὴ καὶ ὀλίγον ἀνωτέρω ἡ τῆς Γκούρας, πλησίον τῶν ὁποίων παρέμεινεν ὁ Πρωγονάτος εἰς τὴν ὑπ' αὐτοῦ κτισθεῖσαν πόλιν Σεισάριθαν, παρὰ τὸ σημερινὸν χωρίον Δεπαλίτσα, ἐπιστρέφων ἐκ Σικελίας, συστήσας τὴν ἐπισκοπὴν Πωγωνιανῆς καὶ τὴν μεγάλην ἐμποροπανήγυριν τῆς Μολυβδοσκεπάστου.

Νομίζω ὅτι δὲν εἶναι ἄσχετον πρὸς τὰ ἀνωτέρω οὐδὲ τυχαῖον τὸ ὄνομα τῆς παρὰ τὸ Σαραντάπορον τοπωνυμίας «Κλειδί» καὶ κατωτέρω τοῦ χωρίου Δερβένι, ὅπερ σημαίνει στενὴν δίοδον, καὶ τοῦ χωρίου Καβδάσιλα, ὅπερ μᾶς ὑπενθυμίζει ὁμώνυμον Βυζαντινὸν στρατηγόν.

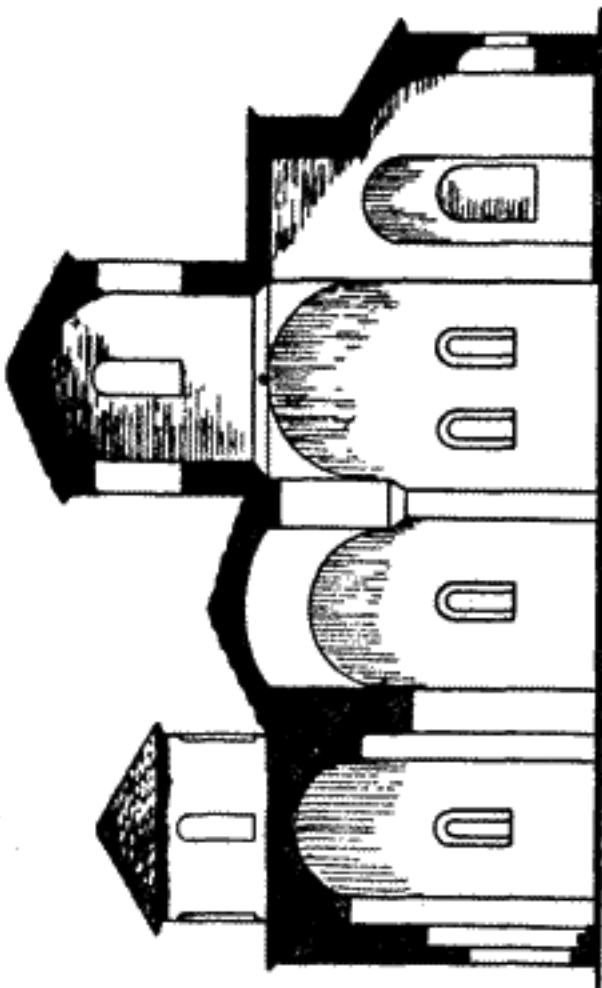
κιθανώτατα θὰ περιστρέφεται εἰς τὰ περὶ τὰ 1800 ἔτη, κατ' οὐδένα δὲ τρόπον εἰς τὸ τοῦ ἐκδότου 1810, τὸ ὁποῖον εἶνε ἐντελῶς φανταστικὸν καὶ οὐδόλως δικαιολογεῖται.

Διὰ τοῦτο γενικώτερον παρατηροῦμεν ὅτι τὰς τοιαύτας περιγραφὰς πρέπει νὰ παρακολουθοῦν ἀπαραιτήτως καὶ εἰκόνες ἀκριβεῖς (σχέδια ἢ φωτογραφίαι), αἱ ὁποῖαι εἶναι μεγίστης σπουδαιότητος, διότι αὗται παρέχουν τὴν δυνατότητα εἰς τοὺς εἰδικούς καὶ μακρόθεν νὰ μελετοῦν ὁπωσδήποτε τὰ πράγματα καὶ ἀποτελοῦν τὰς μόνας βεβαίας μαρτυρίας καὶ ἀκριβεῖς πηγὰς.

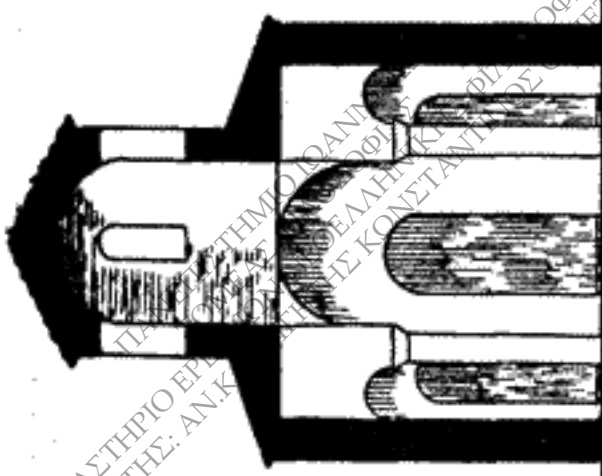
Τελευταῖον πρέπει νὰ παρατηρηθῇ ὅτι ἐκ τῆς περιγραφῆς, ἡ ὁποία δὲν εἶναι πλήρης οὐδὲ λεπτομερὴς καὶ ἀκριβής, δὲν δυνάμεθα νὰ γνωρίζωμεν, ἂν πᾶσαι αἱ τοιοχογραφίαι εἶναι τῶν αὐτῶν χρόνων ἢ ἂν μερικαὶ ἐγένοντο κατὰ τὴν νεωτέραν ἐπισκεψὴν τοῦ 1800.

Δ. Ε.

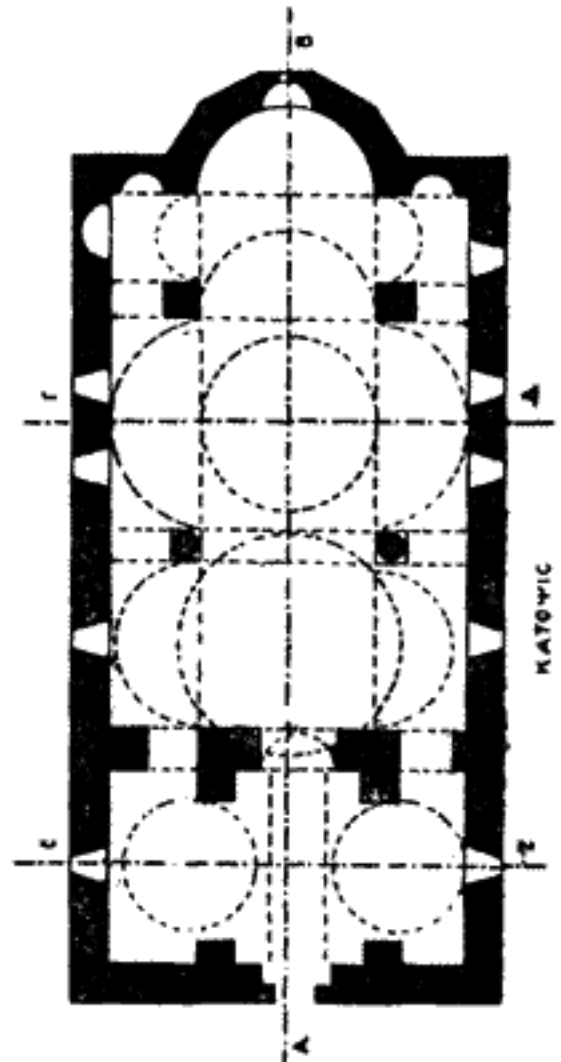
ΕΡΓΑΣΤΗΡΙΟ ΕΡΕΥΝΑΣ ΚΑΙ ΔΙΔΑΚΤΙΚΗΣ ΕΦΕΤΕΡΟΦΩΝΙΑΣ
ΔΙΕΥΘΥΝΤΗΣ: ΑΝ.Κ. ΠΑΠΑΔΟΠΟΥΛΟΣ
ΠΡΟΦΗΤΗΣ ΚΩΝΣΤΑΝΤΙΝΟΣ
ΕΡΕΤΣΙΟΣ



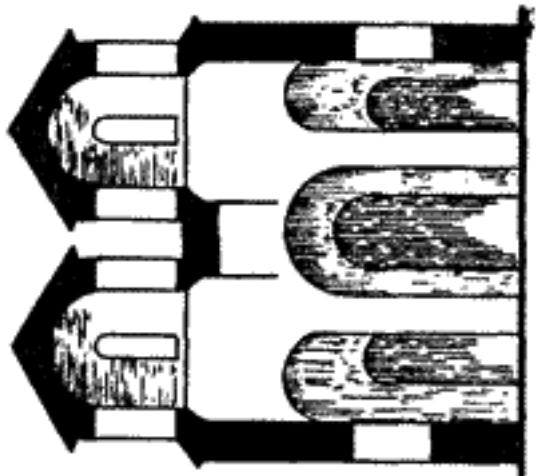
ΤΟΜΗ Α-Β



ΤΟΜΗ Γ-Δ



ΚΑΤΩΓΙΩ



ΤΟΜΗ Ε-Ζ



Ε.Υ.Δ της Κ.α.Π
ΙΩΑΝΝΙΝΑ 2008

Τὸ νῦν χωρίον Ζέρμα φαίνεται ὅτι δὲν ὑπῆρχε κατὰ τὴν ἐποχὴν τῆς πρώτης κτίσεως τῆς Μονῆς, διότι οἱ κάτοικοι αὐτῆς κατόικουν εἰς παρακειμένην κώμην καλουμένην «Κωσαρτσκό», ἣς τὰ ἐρείπια σώζονται ὑπὸ τὸ ὄνομα «Παληοχώρι» ἀργότερον δὲ οἱ ἐκ τῶν κατοίκων τοῦ Κωσαρτσκού «Στυλαῖοι», «Τσονάδες», «Παπαδαῖοι», «Τσομαναῖοι» καὶ «Γκοψινάδες» συνεκεντρώθησαν εἰς τὴν σημερινὴν θέσιν τοῦ χωρίου ὡς καλλιεργηταὶ τῶν ἀπεράντων ἀγρῶν καὶ ἀμπέλων τῆς Μονῆς Ζέρμας καὶ ἔκτισαν τὸν συνοικισμόν Ζέρμα, ὅστις εἰς τὸ Κτηματολόγιον τοῦ Τουρκικοῦ κώδικος ἐφέρετο μέχρι τινὸς Μοναστηρίου Ζέρμας.

Ἡ πρώτη Μονή, οὕσα ἀπὸ τῆς ἰδρύσεώς της κοινοβιακὴ καὶ διατηρήσασα μέχρις ἐσχάτων τὴν ιδιότητα τῆς κοινοβιακῆς ζωῆς, κατεστράφη ὑπὸ διαφορῶν ἐπιδρομῶν, ἀνηγέρθη δὲ πιθανώτατα τὸν 17^{ον} αἰῶνα τὸ πρῶτον, καὶ ἐπεσκευάσθη πάλιν τὸ 1800 σωζομένη ἔκτοτε μέχρι σήμερον.

Ὁ περίβολος τῆς Μονῆς ἔχει σχῆμα παραλληλογράμμου μέ τινος προεξοχάς, ἔχοντος πλάτος μὲν 30 βήματα, μῆκος δὲ 50. Εἰς τὸ μέσον τοῦ περιόλου κεῖται ἡ ἐκκλησία τῆς Κοιμήσεως τῆς Θεοτόκου ἔχουσα μῆκος 13 μ. καὶ πλάτος 6,50 καὶ χωρίζεται ἀπὸ τὰ περιβάλλοντα αὐτὴν κελλία διὰ λιθοστρώτου διαδρόμου πλάτους 4 βημάτων, ἀποτελοῦντος τὴν ἐσωτερικὴν αὐλὴν τοῦ Μοναστηρίου.

Ἡ Μονὴ ἔχει σήμερον 25 περίπου μεγάλα κελλία ἀνόγεια, εἰς τὰ ὅποια ἀναβαίνει τις διὰ λιθίνης κλίμακος, συγκοινωνοῦντα διὰ σεσαθρωμένων ὑποστέγων ἐκτεινομένων ἐν εἴδει στοῶν πρὸς τὴν ἐσωτερικὴν αὐλόγυρον καὶ χρησιμεύοντα ὡς ἡσυχαστήρια τῶν μοναχῶν, ὡς ξενῶνες καὶ ὡς κατοικία τῶν διαφορῶν ὑπηρετῶν τῆς Μονῆς, ἐσάρθμα δὲ ἡπόγεια βαθέα καὶ σκοτεινὰ ἀπειτέλουν τὰς ἀποθήκας καὶ τοὺς σταύλους αὐτῆς.

Ἐνῶ οἱ ἐξωτερικοὶ τοῖχοι τῶν κελλίων εὐρίσκονται ἐν καλῇ ὁπωσδήποτε καταστάσει, ἐσωτερικῶς εἶναι ταῦτα ἡρειακωμένα καὶ ἐτοιμόροπα καὶ μόνον τέσσαρα ἢ πέντε εἶναι σχετικῶς καλὰ καὶ κατοικήσιμα ἐπιμαρτυροῦντα τὴν ἀρχαίαν τοῦ Μοναστηρίου εὐκλειαν.

Ἡ πύλη τῆς Μονῆς ἢ χρησιμεύουσα ὡς κυρία εἴσοδος εἶνε τοξοειδῆς καὶ δίφυλλος καὶ εὐρίσκεται εἰς τὸ μέσον οὐχδὸν τῆς νοτίας πλευρᾶς ἔχουσα ὕψος 1,90 μ. καὶ πλάτος 1,30 κατεσκευασμένη ἐκ μεγάλων ὑπολεύκων λίθων ἐντέχνως λελαξευμένων. Ἐπὶ τοῦ τοξοειδοῦς ὑπερθύρου αὐτῆς ὁ λιθοξόος ἔχει λαξεύσει σταυρὸν καὶ ἑκατέρωθεν αὐτοῦ δύο ἀγγέλους καὶ δικεφάλους ἀετοὺς καὶ ἄνω τὴν χρονολογίαν 1804, ἐπὶ δὲ τῶν λιθίνων παρασιτάδων ὑπάρχουσιν ἀνάγλυφα πτηνῶν, ζώων, ἀνθέων καὶ διαφορῶν ἄλλων κυκλικῶν καὶ ἀστεροειδῶν σχημάτων.

Ἐπὶ τῆς Ν. Α. γωνίας τοῦ περιόλου ἀναγινώσκομεν τὸ ἔτος 1819 ἐπὶ ἐντετοιχισμένου ἀκρογωνιαίου λίθου, διότι τότε θὰ ἐπερατώθη ἡ λιθο-

δόμησις τῶν κελλίων, δεδομένου ὅτι ἡ ἐκκλησία τῆς Μονῆς ἀνηγέρθη τὸ 1800.

Τὴν προσοχὴν τοῦ ἐπισκέπτου ἐπισπᾶ εὐθὺς ἐξ ἀρχῆς μία πολυγωνική ἀψίς με ἀβαθεῖς τοξοειδεῖς ἀχιβάδας ἐκ λελαξευμένων λίθων, ἧτις ἐν εἴδει φωλεᾶς χειλιδόνος προεξέχει ἐπὶ τοῦ τοίχου τῆς ἀνατολ. πλευρᾶς πέντε μέτρα ἄνω τῆς ἐπιφανείας, ὅμοια πρὸς ἐξωτερικὴν ἐπιφάνειαν κόγχης ἱεροῦ βήματος, ὥστε νομίζει κανεὶς ὅτι τὸ κελλίον ἐκεῖνο ἔχει μετατραπῆ εἰς ναῖσκον, οὕτως ἢ προεξέχουσα κόγχη ἀποτελεῖ τὸ ἱερὸν βῆμα.

Κατὰ τὰς πληροφορίας τοῦ ἑφημερίου τῆς κοινότητος Ζέρμας Παπαγιάννη, γέρων τις Ἠγούμενος τῆς Μονῆς ἠθέλησε νὰ μετατρέψῃ τὸ κελλίον τοῦτο εἰς ναῖδριον διὰ νὰ μὴ ἀναγκάζεται ἐν καιρῷ χειμῶνος καὶ κατὰ τὰς νύκτας νὰ κατέρχεται τὰς δυσκόλους τῶν κελλίων κλίμακας διὰ νὰ μεταβαίνῃ εἰς τὸν κεντρικὸν τῆς Μονῆς ναὸν πρὸς ἀνάγνωσιν τῶν ἀκολουθιῶν, ἀλλ' ἀφῆκε τὸ ἔργον ἡμιτελές, διότι οἱ Τοῦρκοι ἐν τῇ καχυποψίᾳ τῶν ἐθεώρησαν τοῦτο ὡς πολεμίστραν ἐπάλξεως καὶ δὲν ἐπέτρεψαν τὴν ἀποπεράτωσιν, ἢ δὲ λελαξευμένη κόγχη, ἧτις προωρίζετο ὡς ἱερὸν βῆμα τοῦ ναῖδρίου, χρησιμεύει σήμερον ὡς ἐστία πρὸς θέρμανσιν τοῦ κελλίου.

Ὁ ναὸς ἔχει σχῆμα δικιόνου ἐκκλησίας μετὰ κεντρικοῦ τρούλλου καὶ δύο μικροτέρων τοῦ νάρθηκος τῶν τυμπάνων αὐτῶν τὰ μὲν δύο τοῦ νάρθηκος ἔχουσιν ὕψος 1,80 μ., τὸ δὲ τρίτον τὸ μεγαλύτερον τοῦ κυρίως ναοῦ ἔχει ὕψος δύο μέτρων καὶ εἴκοσιν ἑκατοστῶν, πάντα δὲ ἐσωτερικῶς μὲν εἶναι κυλινδρικά, ἐξωτερικῶς δὲ πολυγωνικά με τέσσαρα τοξοειδῆ παράθυρα, στενὰ καὶ ἀπλᾶ, ἄνευ δηλαδὴ διαμέσων κιονίσκων, ὕψους ἑνὸς περίπου μέτρου καὶ πλάτους 0,20. Ἐξωτερικῶς τὰ τύμπανα εἶναι ἀσβεστωμένα καὶ ὡς ἐκ τούτου δὲν κατώρθωσα ἐξ ἀποστάσεως νὰ ἐξακριβώσω, ἂν ταῦτα εἶναι κτισμένα ἐξ ὀπτῶν πλίνθων ἢ ἐκ πωρίου, μεταξὺ δὲ τῶν τεσσάρων παραθύρων ἑκάστου τυμπάνου σχηματίζονται τοξοειδεῖς κόγχαι ἀβαθεῖς ἴσου μὲν πρὸς τὰ παράθυρα ὕψους, διπλασίου δὲ πλάτους προσδίδουσαι διὰ τῆς συμμετρίας καὶ εὐρυθμίας αὐτῶν τὴν ἀπαιτουμένην ὠραιότητα εἰς τὴν ἐξωτερικὴν πρόσοψιν τῶν τυμπάνων, ἅτινα ἐπὶ πλεον διακοσμοῦνται καὶ δι' ὀδοντωτῶν λίθων τοποθετημένων κάτωθι τοῦ κυκλικοῦ ἀετώματος τῆς στέγης των.

Τὸ ἱερὸν βῆμα ἔχει ἐπὶ τῆς ἀνατολ. πλευρᾶς ἐσωτερικῶς τρεῖς κόγχας προθέσεως πλατυτέρας καὶ διακονικοῦ, ἐξ ὧν ἡ μεσαία, ἡ μεγαλύτερα, ἔχει καὶ ἄλλην μικροτέραν εἰς τὸ μέσον αὐτῆς καὶ μόνον αὕτη ἢ τῆς πλατυτέρας προεξέχει τοῦ ἀνατολικοῦ τοίχου σχηματίζουσα ἀψίδα πολυγωνικήν.

Ἄπασαι αἱ κόγχαι τοῦ ἱεροῦ βήματος φωτίζονται διὰ τοξοειδῶν παραθύρων στενωτάτων, ἄνωθεν δὲ τῆς στέγης τῆς μεσαίας ἀψίδος ἐπὶ

τοῦ ἀνακτ. τοίχου εὐρηγνται ἄλλα δύο παράθυρα, τοξοειδῆ καὶ ταῦτα καὶ ἄνω τὸ δέον στενά.

Ἐπὶ τῆς νοτίας πλευρᾶς τοῦ ναοῦ ὑπάρχουσι πέντε παράθυρα τοῦ αὐτοῦ πρὸς τὰ ἀνωτέρω σχήματος, ἐξ ὧν ἓν ἀντιστοιχεῖ εἰς τὸ Ἱερὸν Βῆμα, τρία εἰς τὸν κυρίως ναὸν καὶ ἓν εἰς τὸν νάρθηκα, ὑπεράνω δὲ τῶν τριῶν παραθύρων τοῦ κυρίως ναοῦ ὑπάρχουσιν ἄλλα τρία μικρότερα κατὰ τὸ μέσον τοῦ δεξιοῦ χοροῦ.

Ἰσάριθμα παράθυρα θὰ ἦσαν καὶ εἰς τὴν βορείαν πλευρὰν ἐπὶ τοῦ ἀριστέρου χοροῦ, ἀλλὰ μόνον τρία σώζονται, τὰ ἄλλα πιθανῶς θὰ ἐκλείσθησαν διὰ τῶν λιθίνων ὑποστηριγμάτων, τὰ ὅποια ἐκτίσθησαν ἐπὶ τῆς ἐξωτερικῆς ἐπιφανείας τῆς πλευρᾶς ταύτης διὰ νὰ μὴ καταπέση, οὕσα ἀπὸ πολλοῦ ἐτοιμόροπος.

Ἡ πύλη τοῦ ναοῦ εἶνε τοξοειδῆς ἀπαράμιλλος εἰς λεπτότητα καὶ κομψότητα τέχνης, ἐξαιρετικῶς μικρά, ὕψους 1,30 μ. καὶ πλάτους 0,65 κειμένη εἰς τὸ μέσον τῆς δυτ. πλευρᾶς καὶ ἔχουσα ἐπὶ τῶν λιθίνων παρασιτάδων ἀνάγλυφα δικεφάλων ἀετῶν, ἐλικοειδῶν σχημάτων καὶ πολυφύλλων ἀνθέων.

Ἐπὶ τοῦ εὐρέος τοξοειδοῦς ὑπερθύρου ὑπάρχει ἀνάγλυφος σταυρὸς μὲ τὰ γράμματα ΙΣ ΧΣ ΝΙ ΚΑ, ἐκατέρωθεν δὲ τοῦ σταυροῦ ἀναγινώσκομεν τὴν κάτωθι ἐπιγραφὴν λελαξευμένην μὲ κεφαλαῖα βυζαντινὰ γράμματα:

εἰ Ἀνακενίσθι οὗτος ὁ θίος καὶ πάνσεπτος ναὸς τις ἱεραγίας Θεοῦ ἐν ἔτει 1164 καὶ ἀνακενίσθι ἐκ δευτέρου ἐν ἔτει 1310 ἰγουμενέβοντος τοῦ Πανοσιοτάτου ἱερομονάχου Κυρίου Παρθενίου ἐκ κόμισ Πυρσογιαννης καὶ νε κτίτορες εκ κόμισ Βουρμπιανης καὶ Πυρσόγιαννης Ριζος ἱερεος, Γεωργίου Παπαιωαννου καὶ Κόστα Σούρλα καὶ πρωτομαιοστορι εκ κομης Βουρμπιανης, Κόστα, Δημό και Σίμο καὶ τῶν λοιπων εν ετει 1800...

Ἄνωθι τοῦ ὑπερθύρου εὐρίσκεται κόγχη τοξοειδῆς πλάτους 1 μ. καὶ ὕψους 1,40 ἐντὸς τῆς ὁποίας ὑπάρχει τοιχογραφία τῆς Κοιμήσεως τῆς Θεοτόκου, ἐν ἣ ὑπερέχει τὸ κυανοῦν, τὸ ἐρυθρὸν καὶ τὸ κίτρινον χρώμα. Τὴν κόγχην πλαισιώνει περιθώριον παριστάνον ἔγχρωμα ρομβοειδῆ σχήματα, εἰς τὸ δεξιὸν δὲ μέρος ἀναγινώσκομεν τὴν κάτωθι ἐπιγραφὴν διὰ χρωστήρος καὶ μέλανος χρώματος:

1) Ἐκ τῶν ὡς ἄνω κτιτόρων ὁ μὲν Ρίζος ἱερεὺς ἢ Παπαρρίζος εἶνε ὁ πρόπαππος τοῦ μακαρίτου ἱατροῦ Λουκά Δημάρατου, ἀδελφὸς τοῦ Κόστα Γραμματικοῦ, ὁ δὲ Γεώργιος Παπαϊωάννου ὁ γνωστὸς ὑπὸ τὸ ὄνομα Τζιότζιος ἐκ τῆς οἰκογενείας Κωτούλα, τὸν ὁποῖον οἱ Τοῦρκοι ἐκρέμασαν μεθ' ἑνὸς ἀδελφοῦ του εἰς τὸ Βαρδολιπῆς Κονίτης πρὸ τοῦ 1821 ἐμπρὸς εἰς τοῦ Γιαγιᾶ Μπέη τὴν πόρτα, ἐνθα σήμερον εὐρίσκεται τὸ Δημόσιον Ταμεῖον Κονίτης, ὡς ἐνεχομένους εἰς τὴν Φιλικὴν Ἑταιρίαν, ἐκ δὲ τῶν πρωτομαστόρων ὁ Σίμος εἶναι ἐκ τῆς οἰκογενείας τῶν Ψυλλαίων. Μετὰ τὸ 1800 εἶναι καὶ μία ἄλλη λέξις ἐφθαρμένη καὶ δυσανάγνωστος δεικνύουσα προφανῶς τὸν μῆνα.

«Ἰστορήθη ἡ Κοίμησις τῆς Θεοῦ Δαπάνη τοῦ Αἰδεσιμωτάτου Παπαδασυλίου Ἡγουμένου τῆς Ἱ. Μονῆς τοῦ χωρίου Ζέφυρος καὶ διὰ χειρὸς Κυργιάκου καὶ Γεωργίου Σαμαριναίου εἰς Μνημόσυνον αὐτῶν. 1888 Σεπτεμβρίου 17».

Ἐνωθὶ τῆς κόγχης ταύτης ὑπάρχει ὑπόστεγον ἐρειδόμενον ἐπὶ τῆς δυτ. πλευρᾶς τοῦ ναοῦ καὶ τῶν κελλίων τῆς δυτ. πλευρᾶς τοῦ περιβόλου.

Εἰσερχόμεθα ἤδη εἰς τὸν ναὸν καὶ διὰ δύο βαθμίδων κατερχόμεθα εἰς τὸν νάρθηκα.

Ὁ νάρθηξ χωρίζεται ἀπὸ τὸν κυρίως ναὸν διὰ τριῶν κτιστῶν στύλων μὲ παχὺ τοίχωμα, ἐπὶ τοῦ ὁποίου ὑπάρχουσι τρεῖς εἰσοδοὶ τοξοειδεῖς, ἐξ ὧν ἡ μεσαία μεγαλύτερα, ἀντιστοιχοῦσαι πρὸς τὰς εἰς τὸ βάθος τοῦ ναοῦ τρεῖς θύρας τοῦ ἱεροῦ βήματος, ἔχει δὲ ἑκατέρωθεν τῶν εἰσερχομένων δύο τρούλλους, ἐσωτερικῶς μὲν κυλινδρικούς, ἐξωτερικῶς δὲ πολυγωνικούς μὲ τύμπανα ὑπεράνω τῆς στέγης.

Ἐσωτερικὴ διακόσμησις τοῦ ναοῦ.

Ἐπὶ τοῦ δίσκου τοῦ ἐνὸς τρούλλου εἶναι ζωγραφισμένη ἡ Πλατυτέρα τῶν Οὐρανῶν, μεταξὺ δὲ τῶν τεσσάρων παραθύρων ἀγιογραφίαι ὀλόσωμοι προφητῶν καὶ ἀποστόλων, ἀπάντων ἐν ἐπισήμῳ ἱερατικῇ περιβολῇ, καὶ ὀλίγον κατωτέρω χοροὶ ἀγγέλων καὶ στρατιαὶ ἐπουρανίων δυνάμεων.

Ἐπὶ τοῦ ἄλλου τρούλλου εἶναι ἡ προτομὴ τῆς εἰκόνης τοῦ Χριστοῦ περίξ δὲ τοῦ τυμπάνου οἱ προφῆται Μωϋσῆς, Μαλαχίας, Μιχαίας, Ἰεζεκιήλ καὶ ἄλλοι μὴ διακρινόμενοι εὐκρινῶς ὡς ἐκ τοῦ ὕψους ἀφ' ἐνὸς καὶ ἀφ' ἑτέρου ὡς ἐκ τῆς φθορᾶς τῆς ἀμμοκονίας, καθ' ὅσον ὁ τρούλλος οὗτος παρουσιάζει εἰς τινὰ σημεῖα ρήγματα τὰ ὁποῖα ἀσφαλῶς θὰ ἐπιφέρωσι τὴν κατάπτωσιν αὐτοῦ, ἐὰν μὴ ἐγκαίρως ἐπισκευασθῶσιν.

Ἐν ταῖς ἀγιογραφίαις ταύταις τοῦ τρούλλου τινὲς τῶν προφητῶν ὑψοῦσι τὴν χεῖρα ἐν σχήματι προφητικῷ, ἄλλοι δὲ δεικνύουσι τὰς πρώτας λέξεις τῶν ἱερῶν κειμένων ἐπὶ τῶν στενῶν περγαμηνῶν, ὡς ἐκτυλίσσουσιν. Ἐκ τῶν κειμένων τούτων ἄλλα μὲν διακηρύττουσι τὴν δόξαν καὶ τὴν παντοδυναμίαν τοῦ ἐνὸς καὶ μόνου Θεοῦ, Δημιουργοῦ τοῦ οὐρανοῦ καὶ τῆς γῆς, ἄλλα δὲ προαναγγέλλουσι τὴν ἔλευσιν τῆς βασιλείας τῶν οὐρανῶν. Ὀλόκληρον ἐπίσης τὴν ἐπιφάνειαν τοῦ νάρθηκος ἀπὸ τῆς θολωτῆς ὀροφῆς μέχρι τοῦ δαπέδου κοσμοῦσιν ἀγιογραφίαι ἀναφερόμεναι εἰς διαφόρους σκηνὰς τῆς Παλαιᾶς καὶ Καινῆς Διαθήκης.

Ἐντὸς τοῦ κυρίως ναοῦ ὑπάρχουσι δύο μόνον στρογγύλοι κίονες, τοξοειδεῖς δὲ καμάραι συνδέουσι τὰ κιονόκρανα αὐτῶν μετὰ τῶν κτιστῶν στύλων τοῦ Ἱεροῦ, ἐπ' αὐτῶν δὲ καὶ τῶν κιόνων στηρίζεται ὁ κεντρικὸς

τροῦλλος, πρὸς δυσμὰς τοῦ ὁποίου σχηματίζεται καὶ ἡμισφαιρικὸς θόλος.

Καὶ ἐπὶ μὲν τοῦ ἡμισφαιρικοῦ θόλου εἶνε μεγάλη ἀγιογραφία τοῦ Πατρὸς Χριστοῦ, πεποικιλμένη γύρωθεν δι' ἐπιχρῦσων ἀστερίσκων ἐπὶ κυανοῦ πεδίου παριστάνοντος τὸν οὐρανόν, κατωτέρω δὲ τὴν βᾶσιν τοῦ θόλου διατρέχει ζώνη ἐγχρωμος, ἐπὶ τῆς ὁποίας ἱστορίζονται τὰ τάγματα τῶν ἁγίων ἀγγέλων, ἐξ ὧν οἱ μὲν θρόνοι παριστάνονται ὡς τροχοὶ πύρινοι ἔχοντες γύρωθεν πτερὰ εἰς σχῆμα σταυροῦ, τὰ Σεραφεῖμ μὲ ἐξ πτέρυγας καὶ κρατοῦντα Εὐαγγέλιον, αἱ δὲ Δυνάμεις καὶ Ἐξουσαίαι ἱστορίζονται φοροῦσαι στιχάρια μέχρι τῶν ποδῶν καὶ ζωσμένοι μὲ χρυσοπράσινα ὀράρια, μὲ ριπίδια καὶ χρυσᾶ ραβδία εἰς τὰς χεῖράς των. Ἄλλαι δὲ ἐπουράνιαι Δυνάμεις, προφανῶς αἱ Ἄρχαι καὶ οἱ Ἄγγελοι, ἱστορίζονται μὲ ζώνας χρυσᾶς, δορυφοροῦντες, ἔνοπλοι πρὸς μείζονα ἔκφανσιν τῆς δόξης καὶ τῆς παντοδυναμίας τοῦ Θεοῦ, μὲ πελέκεις καὶ λόγχας ἐπὶ τοῦ ἄκρου τῶν δοράτων.

Ἐπὶ δὲ τοῦ μεγάλου τρούλλου σώζεται μεγάλη προτομὴ τοῦ Παντοκράτορος, ἀστέρες δὲ παριστάνοντες τὸν οὐρανόν, τάγματα ἀγγέλων εἰς θαυμάσια συμπλέγματα, πτέρυγες ἀγγέλων παριστάνουσαι τὰ Χερουβεὶμ, οἱ τέσσαρες Εὐαγγελισταὶ καὶ ἄλλαι ἀγιογραφίαι προφητῶν, ἀποστόλων, μαρτύρων καὶ πατριαρχῶν καλύπτουσι κατωτέρω τοὺς τοίχους τοῦ κυρίως ναοῦ μέχρι τοῦ δαπέδου.

Οἱ ποικίλοι καὶ ζωηροὶ χρωματισμοὶ πέραξ τοῦ Παντοκράτορος συμβολίζουν τὸ γραφικὸν ρητόν: «Ὁ οὐρανὸς μοι θρόνος, ἡ δὲ γῆ ὑπόπδιον τῶν ποδῶν μου», εἰκονίζουσι δὲ τὸ οὐράνιον τόξον, ἐν τῷ ὁποίῳ τὸν οὐρανὸν παριστᾷ αὐτὸς οὗτος ὁ τρούλλος.

Πάντα τὰ ἀνωτέρω πρόσωπα εὗρηται καθ' ὠρισμένην ἱεραρχίαν ἐν τῷ ἐπιγεῖῳ τούτῳ οὐρανῷ καὶ κατέχουσιν εἰς τοὺς τοίχους τοῦ ἱεροῦ ναοῦ ὑπὸ τοὺς ὀφθαλμοὺς τοῦ Παντοκράτορος θέσιν ἀνάλογον πρὸς τὸ ἀξίωμα καὶ τὸν χαρακτήρα αὐτῶν. Ἐκτὸς τῶν προσωπογραφιῶν κοσμοῦσι τοὺς τοίχους καὶ ὀλόκληροι σκηναὶ καὶ συνθέσεις ἐκ τῶν παραβολῶν, ἐκ τοῦ βίου καὶ ἐκ τῶν παθῶν τοῦ Ἰησοῦ Χριστοῦ.

Ἐπὶ τοῦ δυτ. τοίχου τοῦ κυρίως ναοῦ ἀνωθι τῆς πρὸς τὸν νάρθηκα μεσαίας εἰσόδου εὗρηται ἡ κάτωθι ἐπιγραφὴ γεγραμμένη διὰ χρωστῆρος καὶ λευκῶν στοιχείων, συμμετρικῶν καὶ ὠραίων τῆς μεγαλογραμμάτου λεγομένης βυζαντινῆς γραφῆς: «Ἀνηγέρθη καὶ ἐθεμελιώθη ἐκ βάθρων καὶ ἱστορήθη οὗτος ὁ θεῖος καὶ πάνσεπτος ναὸς τῆς ὑπεραγίας καὶ ἐνδόξου Δεσποίνης ἡμῶν Θεοτόκου καὶ ἀειπαρθένου Μαρίας διὰ συνδρομῆς κόπου καὶ ἐξόδων, διὰ δαπάνης τοῦ τιμιωτάτου καὶ εὐγενεστάτου ἀρχόντου Κυρ. Ἰωάννου Νικολάου ἐκ κόμης Λινοτόπη, ἡγουμενεύοντος τοῦ πανοσιωτάτου Κυρ. Μανασσῆ, ἀρχιερατεύοντος τοῦ Θεοφιλεστάτου Κυρ. Κυρίου Κυρίου Παχωμίου ἐν ἔτει ἀρξὲδ' Ἰνδικτιῶνος θ'. ἱστορήθη διὰ

χειρὸς ταπεινοῦ ἱστοριογράφου Νικολάου καὶ Γεωργίου ἀδελφῶν τοῦ κτίτορος καὶ ἐτελειώθη ἐν μηνὶ Σεπτεμβρίῳ Ε».

Ὁ πρῶτος λοιπὸν κτίτωρ τῆς Μονῆς ἐν τῇ σημερινῇ ταύτης θέσει κατὰ τὸ 1164 μ. Χ. κατήγετο ἐκ Λινοτοπίου, πολίχνης εἰς τὰ δυτικὰ μέρη τῆς ἐπαρχίας Καστορίας πρὸς τὴν Ἑπειρον, καταστραφείσης δὲ πρὸ πολλῶν ἐτῶν. Τὸ Λινοτόπι, ὡς μαρτυροῦν τὰ σωζόμενα ἐρεῖπια καὶ τὸ ἀκόλουθον δημοτικὸν τραγοῦδι ἤκμαζεν ἄλλοτε, ὑπῆρχε δὲ παράδοσις ἀνεξακρίβωτος εἰσεῖν, ὅτι ἦτο πάλαι ποτὲ ἔδρα Ἐπισκοπῆς.

«Μωρὴ Γραμμασχιαντίσσα¹ κι' ἀπὸ τὸ Λινοτόπι

Τ' εἰν' τὰ δουφέκια πῶπεφταν πολὺ βαθειὰ βροντοῦσαν

Μήνα σὲ γάμο τᾶρριχγαν μήνα σὲ πανηγῦρι . . .

Μαῖδε σὲ γάμο τᾶρριχγαν μαῖδε σὲ πανηγῦρι

Μᾶς πάτησαν τὴ Γράμμοσχητα κι' αὐτὸ τὸ Λινοτόπι

Πῆραν παιδι' ἀπ' τὸ δάσκαλο κορίτσι' ἀπ' τὸ γκεργκέφι²

Πῆραν καὶ τ' ἀρχοντόϊπουλο τὸ γυιὸ τοῦ Πατσιαούρα³ ».

Εἰς πολλὰ σημεῖα τοῦ βουνοῦ τῆς Γράμμοστας καὶ ἄνωθι τοῦ χωριοῦ σώζονται ὑπογείως χωματοσωλῆνες, δι' ὧν ὁ κτηνοτρόφος Πατσιαούρας διωχέτευσεν τὸ γάλα ἀπὸ τῆς στάνης εἰς τὰ τυροκομεῖά του εἰς ἀπόστασιν $\frac{1}{4}$ τῆς ὥρας.

Πλησίον τῶν ἐρεπιείων παρὰ τὸ σημερινὸν χωρίον «Ζαγὰρ» ὑπῆρχεν ἄλλη Μονὴ τοῦ Ἁγίου Ζαχαρία, ἐξ οὗ καὶ ἡ ὄνομασία τοῦ χωρίου, ἐρημωθεῖσα καὶ αὕτη μετὰ τοῦ Λινοτοπίου, καὶ μόνον δύο εἰκόνες μεγάλαι τοῦ Ἰησοῦ Χριστοῦ καὶ τῆς Θεοτόκου μετεφέρθησαν ὑπὸ εὐλαβῶν χριστιανῶν εἰς τὸ Μοναστήρι Ζέρμας διατηρούμεναι μέχρι σήμερον ἐπὶ τῶν κίωνων τοῦ κυρίως ναοῦ.

Τὸ τέμπλον τοῦ ναοῦ εἶναι ξύλινον, γλυπτὸν καὶ κεχρυσωμένον, εὐρηναὶ δὲ ἐπ' αὐτοῦ τέσσαρες εἰκόνες ἀρχαῖαι, ἐξ ὧν ἡ Κοίμησις τῆς Θεοτόκου διατηρεῖται ἐν καλυτέρῃ καταστάσει, μὲ ἀρκετὴν στίλβωσιν καὶ μὲ φωτοστέφανον (nimbus) ἐπὶ τῶν κεφαλῶν τῶν μαθητῶν. Ἡ ἐπὶ τοῦ τέμπλου εἰκὼν τοῦ Χριστοῦ ἀντὶ φωτοστεφάνου φέρει περίξ τῆς κεφαλῆς

¹) Γράμμοσχητα=Βλαχόφωνον χωρίον ἐπὶ τοῦ Γράμμου, ἐξ οὗ καὶ τὸ ὄνομα.

Οἱ κάτοικοι, 300 περίπου, εἶναι κτηνοτρόφοι διαχειριμάζοντες εἰς Μακεδονίαν καὶ Θεσσαλίαν καὶ κατὰ τὸ θέρος ἐπανερχόμενοι εἰς τὰ μεγάλα καὶ ἐκτεταμένα βοσκοτόπια τῆς Γράμμοστας.

²) Γκεργκέφι=πλαίσιον ξύλινον (τελλάρο) ἐντὸς τοῦ ὁποίου ἀπλώνουσι τὸ πρὸς κέντισμα ὕφασμα.

³) Πατσιαούρας=Μέγας κτηνοτρόφος τῆς Γράμμοστας ἔχων πολλὰς χιλιάδας πρόβατα. Γνωστοτάτη εἶναι ἡ φράσις «χίλιασε καὶ μίλιασε καὶ μετρημὸ δὲν ἔχει τὸ βγιὰ τοῦ Πατσιαούρα».

ἐλαφρὰ διανθίσματα μαρτυροῦντα λεπτότητα τέχνης καὶ συμμετρίας μετὰ τὰ ἀρχικὰ γράμματα α ο ω καὶ τὰς λέξεις ὁ Δίκαιος Κριτής.

Ἀριστερᾷ τῆς ὥραιας πύλης ἐν τῇ οἰκείᾳ θέσει τοῦ τέμπλου εἶναι ἡ εἰκὼν τῆς Ὁδηγητρίας μετὰ τὸ βρέφος ἐπὶ τῆς ἀγκάλῃς ἐπενδεδυμένον, παλαιὰ καὶ αὐτὴ, ὡς δύναται τις νὰ συμπεράνη ἐκ τῆς μορφῆς τοῦ προσώπου καὶ τῆς συνθέσεως τῶν χρωματισμῶν.

Εἰς τὸ ἱερὸν βῆμα ἐκτὸς τῶν τριῶν κογχῶν τῆς ἀνατολικῆς πλευρᾶς ὑπάρχει καὶ τετάρτη ἀριστερᾷ τῆς προθέσεως ἐπὶ τοῦ βορείου τοίχου, ἐνθα ὁ νικτῆρ μετὰ ἀγιογραφίαν τοῦ Μελχισεδέκ. Ἐπὶ τῆς προθέσεως εὗρηται ἡ ἀποκαθήλωσις τοῦ Χριστοῦ καὶ ἐπὶ τῆς μεσαίας κόγχῃς μεγάλη εἰκὼν τῆς Πλατυτέρας τῶν Οὐρανῶν, κάτωθι δύο ἄγγελοι καὶ περίξ αἱ εἰκόνες τῶν ἁγίων Γρηγορίου, Βασιλείου, Χρυσοστόμου, Ἀθανασίου, Σπυριδῶνος κ. ἄ. Βλέπομεν ἐπίσης ἐπὶ τῶν τοίχων τοῦ ἱεροῦ βήματος ὁλοσώμους εἰκόνας τοῦ ἁγίου Ἀχιλλεῖου, τοῦ Ρωμανοῦ καὶ ἄλλων ἀρχιερέων, ἐπισκόπων καὶ διαδόχων τῶν ἀποστόλων.

Μία εἰκὼν τῆς Παναγίας ἐν τῇ ὥραϊα πύλῃ φέρει τὴν χρονολογίαν 1662.

Ἐκ τῶν σκευῶν τῆς Μονῆς ἀναφέρομεν ἓν θυμιατήριον καὶ μίαν λειψανοθήκην ἀμφότερα ἐξ ἀργύρου καὶ ἐντέχνως κατεσκευασμένα· καὶ τὸ μὲν θυμιατήριον εἶναι στρογγύλον μετὰ βάσιν ἡμικυκλικὴν καὶ μετὰ κάλυμμα διπλάσιον τῆς βάσεως διάτρητον μετὰ πᾶς κανονικὰς ἀπολήγον εἰς τροῦλλον. Εἰς τὸ κάτω μέρος τῆς βάσεως ὑπάρχει κυκλικὴ ἐπιγραφὴ μετὰ βυζαντινὰ κεφαλαῖα γράμματα ἔχουσα οὕτω :

«Τῆς Μοναστηριῆς Ζέρμας Θεοτόκου θημημα σοι προσφερομεν Χριστὲ ὁ Θεὸς εἰς ὁσμὴν εὐωδίας Κυριλλος ιερομοναχος Η.Μ. ΗΘ».

Εἰς ἰδιαιτέρον δὲ μέρος τοῦ θυμιατηρίου ἀναγινώσκομεν τὰ γράμματα ΑΧΞΕ ἤτοι 1665.

Ἡ δὲ λειψανοθήκη φέρει ἐπὶ μὲν τοῦ καλύμματος τὴν σταύρωσιν τοῦ Σωτῆρος, ἐπὶ δὲ τῶν πλευρῶν τὸν ἀπόστολον Πέτρον, τὸν ἀπόστολον Ἀνδρέαν κ.λ. Ἐπὶ τῆς ἐξωτερικῆς ἐπιφανείας τῆς βάσεως ὑπάρχει ἐπιγραφὴ ἀνορθόγραφος μετὰ μεγάλα βυζαντινὰ γράμματα ἔχουσα οὕτω :

«Ἀνεκαινίσθη τὸ ἱερὸν καὶ σεβάσμιον κουτὶ τῆς ὑπεραγίας Θεοτόκου ἐκ κόμης Ζέρμα ὑπὸ Πατρὸς Παρθενίου Ἱερομονάχου ἐκ κόμης Πυρσόγιαννης Μηνὶ Ἀπριλίῳ ἔτος 1140».

Ἐκ τῆς χρονολογίας ταύτης ἡ δευτέρα μονὰς εἶναι παρέγγραπτος, τὸ ἀληθὲς δὲ ἔτος δέον νὰ ἀναζητηθῇ εἰς τὰ τρία ψηφία 140, ὅποτε εἰς τὸ δεύτερον παριστάνονται οἱ ἀριθμοὶ 3 καὶ 1 διὰ νὰ σχηματισθῇ τὸ ἔτος 1310, ὅτε ἦτο ἡγούμενος τῆς Μονῆς ὁ ἐκ Πυρσόγιαννης Ἱερομόνα-

χος Παρθένιος, ὡς ἐμφαίνεται καὶ ἐκ τῆς λελαξευμένης ἐπιγραφῆς τῆς πύλης τοῦ ναοῦ.

Τελευταῖος Ἡγούμενος φέρεται ὁ ἐκ Ζακύνθου Ἀρχιμανδρίτης Διονύσιος Παπαδάτος, ἐνθουσιώδης κληρικός, κληθεὶς ἐκ Κουτλουμουσίου τοῦ Ἁγίου Ὄρους κατὰ Σεπτέμβριον τοῦ 1910 ὑπὸ τοῦ τότε ἐμπνευσμένου Μητροπολίτου Βελλᾶς καὶ Κονίτσης, νῦν δὲ Ἰωαννίνων κ. Σπυρίδωνος, διευθύνας τὰ τῆς Μονῆς μετὰ πολλῆς δραστηριότητος καὶ φιλοπονίας ἐπὶ μίαν τριετίαν.