

ΗΠΕΙΡΩΤΙΚΑ

ΧΡΟΝΙΚΑ

ΠΕΡΙΟΔΙΚΟΝ ΞΥΓΓΡΑΜΜΑ
ΙΔΡΥΘΕΝ ΚΑΙ ΕΚΔΙΔΟΜΕΝΟΝ
ΠΡΟΝΟΙΑ ΤΟΥ ΜΗΤΡΟΠΟΛΙΤΟΥ ΙΩΑΝΝΙΝΩΝ
ΞΠΥΡΙΔΩΝΟΣ ΒΛΑΧΟΥ



ΕΠΙΜΕΛΕΙΑ ΔΕ ΤΩΝ ΗΠΕΙΡΩΤΩΝ
ΠΕΡΙΚΛΕΟΥΣ ΒΙΖΟΥΚΙΔΟΥ
ΕΝ ΒΕΡΟΛΙΝΩ,
ΓΕΩΡΓΙΟΥ ΑΝΑΓΝΟΣΤΟΠΟΥΛΟΥ
ΕΝ ΑΘΗΝΑΙΣ
ΑΛΚΙΒΙΑΔΟΥ ΚΟΝΤΟΠΑΝΟΥ
ΕΝ ΙΩΑΝΝΙΝΟΙΣ



ΕΝ ΙΩΑΝΝΙΝΟΙΣ
ΕΝ ΤΗ ΙΕΡΑ ΜΗΤΡΟΠΟΛΕΙ

ΕΤΟΣ ΠΕΜΠΤΟΝ
1930

ΤΕΥΧΟΣ Α΄ ΚΑΙ Β΄

Ε.Υ.Δ της Κ.τ.Π.
ΙΩΑΝΝΙΝΑ 2008

ΤΟ ΧΩΡΙΟΝ ΒΟΕΒΟΔΑ (ΝΥΝ ΒΑΣΙΛΙΚΗ)
ΙΔΙΟΚΤΗΣΙΑ ΤΗΣ ΚΥΡΑΣ ΒΑΣΙΛΙΚΗΣ ΤΟΥ ΑΛΗ-ΠΑΣΙΑ
ΚΑΙ ΑΝΑΓΛΥΦΟΝ ΕΠΙ ΜΑΡΜΑΡΟΥ ΑΥΤΗΣ

ΥΠΟ

Ν. Ι. ΓΙΑΝΝΟΠΟΥΛΟΥ

Ἐπιμελητοῦ Ἀρχαιοτήτων Θεσσαλίας.

Κατὰ Ἰούνιον ἐ.ξ. κατὰ διαταγὴν τοῦ Ὑπουργείου Παιδείας μετέ-
βην εἰς τὸ χωρίον Βοεβόδα, τῆς ἐπαρχίας Καλαμπάκας, πρὸς ἐξέτασιν
τῶν δύο ναῶν τοῦ χωρίου προκειμένου οἱ ἐπίτροποι νὰ ἐνεργήσουν ἐπι-
σκευὰς εἰς αὐτούς¹.

Εἰς τὸ χωρίον εἶναι δύο ναοὶ πλησίον ἀλλήλων. Ὁ εἰς τιμᾶται ἐπ'
ὄνόματι τοῦ Ἀγ. Γεωργίου καὶ φαίνεται ὅτι ἐκτίσθη κατὰ τὸν ΙΖ'
αἰῶνα. Εἶναι ρυθμοῦ βασιλικῆς ἄνευ τρούλλου ξυλόστεγος. Ὁ ναὸς ἔσω-
θεν εἶναι κατάγραφος διὰ τοιχογραφιῶν αὐστηρᾶς βυζαντινῆς τέχνης τοῦ
ΙΖ' αἰῶνος. Ἐπίσης τὸ τέμπλον τοῦ Ἱεροῦ Βήματος εἶναι ὀλόγλυφον
ἐκ ξύλου καὶ ἐπίχρυσον, ἐργασίας μᾶλλον τοῦ δευτέρου ἡμίσεως τοῦ ΙΗ'
αἰῶνος. Πολλὰ ὅμως μέρη τοιχογραφιῶν ἐξηφανίσθησαν ἐκ τῆς ὑγρα-
σίας καὶ κατέρρευσαν. Ἐπίσης ἐξησθένησε καὶ χρύσωσις τοῦ τέμπλου.
Τούτου ἔνεκεν ἐκρίθη ἀναγκαία ἡ ἄμεσος ἐπισκευὴ τοῦ ναοῦ.

Ἐπιγραφὰς οὐδαμοῦ ἐν τῷ ναῷ εἶδον οὔτε ἐπὶ λίθου, οὔτε ἐφ' ὑγρῷ
(fresco). Μόνον δὲ ἄνω τῆς στέγης ἐπὶ πλίνθου ὀπτῆς, τεθραυσμένης
εἰς δύο τεμάχια ἐφαρμόζοντα καθέτως, εἶναι ἐγκεχαραγμένη ἀρχικῶς ἡ
ἐξῆς ἐπιγραφὴ, ἣν ἐγὼ δὲν ἐννοῶ, ἀλλ' ἀποδίδω ἐνταῦθα πανομοιότηπως:

ΑΙΧΙΓΕΡΕ | ΕΚΡΑ
ΠΖΙΝΗ

κατωτέρω δὲ εἶναι δύο νεώτεραι χρονολογίαι ἐγκεχαραγμέναι δι' ὀξέος
ὄργάνου:

1877

1847

αἵτινες ἀποδίδονται εἰς μεταγενεστέρως ἐπισκευὰς τοῦ ναοῦ. Τὰ πρῶτα

¹) Τὸ Ὑπουργεῖον ἐπέτρεψε τὴν ἐπισκευὴν τῶν ναῶν.

δὲ γράμματα Α|ΧΙ ὑποθέτω ὅτι δηλοῦν χρονολογίαν 1610. Τὰ μετ' αὐτὰ ΓΕΡ ἴσως τὸ ὄνομα τοῦ Ἁγ. Γεωργίου. Τὰ ἄλλα εἶναι ἀκατάληπτα.

Μεγαλειτέρου ἐνδιαφέροντος εἶναι ὁ ἄλλος ναὸς τοῦ Ἁγίου Νικολάου, μεγαλιέτερος τοῦ πρώτου καὶ νεώτερος, ρυθμοῦ βασιλικῆς μετὰ τρουλλοῦ. Ὁ ναὸς εἶναι κατάγραφος ἐκ τοιχογραφιῶν τῶν ἀρχῶν τοῦ ΙΘ' αἰῶνος ἔργων Σαμαριναίων ζωγράφων, καλῆς τέχνης. Τὸ τέμπλον τοῦ Ἱεροῦ Βήματος εἶναι ὀλόγλυφον ἐκ ξύλου καὶ ἐπίχρυσον στίλβον μετὰ κουφωμάτων λίαν ἐξεχόντων καὶ ἐνιαχοῦ δαντελλωτὸν θαυμασίας τέχνης καὶ μεγάλης ἀξίας. Ἐν αὐτῷ τῷ ναῷ εὔρον καὶ ἐπιγραφὰς ἐπὶ τῆ λίθου καὶ ἐφ' ὑγρῷ, ἃς δημοσιεύω ἐνταῦθα ὡς ἀνεκδότους.

Α'.

Ἐνωθεν τῆς μεσημβρινῆς θύρας τοῦ ναοῦ εἶναι μακρὰ ἐπιγραφὴ ἐφ' ὑγρῷ κεφαλαίοις βυζαντινίζουσι γράμμασιν :

« Ἰστορήθη οὗτος ὁ ἅγιος καὶ πάνσεπτος ναὸς τοῦ ἐν Ἁγίοις Πατρὸς ἡμῶν Νικολάου Μύρων τῆς Λυκίας, ἀρχιερατεύοντος τοῦ Θεοφιλεστάτου ἐπισκόπου κυρίου Κυρίλλου, ἱερατεύοντας τῶν αἰδεσιμωτάτων ἱερέων Παναγιώτου ἱερέως καὶ ἐπίτροπος τῆς Ἱερᾶς ταύτης ἐκκλησίας καὶ Ἰωάννου ἱερέως, υἱοῦ Ἀδαμίου, καὶ Ἀθανασίου ἱερέως, υἱοῦ Πολύζου, ἐπιστάται τοῦ ἰδίου ἐπισκόπου ψάλτης δὲ ὁ κύριος Δημήτριος Ἀναγνώστης, καὶ φιλοτιμία τῶν ἐντιμωτάτων προὔχοντων τοῦ τε κυρίου Ἀδάμου καὶ κυρίου Χριστοδοῦλου Ἀναγνώστου, οὓς καὶ ἐκ βάθρων ἀνήγειρε τὸν ναὸν Ἐπιστάτης δὲ τῆς χώρας κύριος Γούλα Παπία καὶ πάντων τῶν χριστιανῶν εἰς μνημόσυνον αὐτῶν αἰώνιον. Ἐν ἔτει ἈΩ. Μαρτίῳ κβ'. καὶ διὰ χειρὸς ἐμοῦ τοῦ ἁμαρτωλοῦ Χρήστου ἱερέως καὶ Οἰκονόμου, υἱοῦ Παπα-Ἰωάννου, ἐκ κώμης Σαμαρίνης ».

Β'.

Ἐνωθεν δὲ τῆς θύρας τοῦ γυναικωνίτου τοῦ αὐτοῦ ναοῦ τοῦ Ἁγ. Νικολάου εἶναι ἐφ' ὑγρῷ ἑτέρα ἐπιγραφὴ ἢ ἐξῆς, ἧς φυλάσσομεν τὸ ὀρθογραφικόν :

« Ἰστορήθη ὁ ἅδικας τοῦ ἐν Ἁγίοις Πατρὸς ἡμῶν Νικολάου | ἰ Μύρων τῆς Λυκίας, ἀρχιερατεύοντος τοῦ θεοφιλεστάτου ἐπισκόπου κυρίου Κυρίλλου. Ἱερατεύοντες τῶν αἰδεσιμωτάτων | ἱερέων Ἰωάννου ἱερέως καὶ τοῦ Ἀδάμου καὶ Ἀθανασίου ἱερέως | καὶ τοῦ Πολύζου καὶ διὰ συνδρομοῦς καὶ ἐπιστάταις τῆς χώρας | τοῦ μουσικολογιωτάτου κύριος Δημήτρις Ἀναγνώστης καὶ τοῦ εὐλαβεστάτου | Χριστοδοῦλου Ἀναγνώστου καὶ τοῦ τιμιο-

1) Ἡ κάθετος δηλοῖ τὸ τέλος τοῦ στίχου.

τατου και επιστασίας ἐπίτροπος Γεροπολλίτζος και πάντων τῶν Χριστιανῶν εἰς μνημόσυνον αἰώνιον. Ἐν ἔτει 1818, Ἰανουαρίου 12».

Γ'.

Ἐπὶ τῆς ἐξωτερικῆς μεσημβρινῆς πύλης τοῦ ἐξωνάρθηκος τοῦ ναοῦ κεῖται ἐγκαρσίως ἐπὶ μαρμάρου καλῶς ἐγκεχαραγμένη δι' ὠραίων κεφαλαίων γραμμάτων ἢ ἐξῆς ἐπιγραφή:

«Ἀνακαινίσθη ἐκ βάθρων ὁ θεῖος ναὸς τοῦ Ἁγίου Νικολάου δι' ἐξόδων τῶν ἐγχωρίων | διὰ συνδρομῆς Βασιλικῆς αὐθεντίσης Βοϊβόντας και τῶν ἀδελφῶν αὐτῆς Γεωργίου Νικολάου Σίμου Ἰω: | προτροπῇ δὲ τοῦ ΚC ΧΑΡΑ ΧΑΡΙΤΘ Ἀναγνώστου. Ἀρχιερατεύοντος τοῦ Θεοφιλεστάτου ἐπιπέπου Σταγῶν κυρίου Ἀνθίμου, | ἱερατευόντων δὲ τῶν εὐλαβεστάτων ἱερέων Παπᾶ Κώνστα, Π: Παναγιώτου. Π: Ἰῶ". Π: Κώνστα, Π: Ἰῶ". Ἐπιτροπεύ | οντος τοῦ Χριστοδούλου Ἀναγνώστου. Ἐν ἔτει ΑΩΙΗ'. 1818 Μαῖον 16'.

Τὸ γράμμα Π: δηλοῖ παπᾶ ΚC ΧΑΡΑ ΧΑΡΙΤΘ=Κου (Π)απᾶ Χαρίτου.

Δ'.

Ἐπιγραφή ἐπὶ πωρίνου λίθου στρογγύλου, ἐντετειχισμένου ἀριστερὰ τῷ εἰσιόντι εἰς τὴν θύραν τοῦ ἐξωνάρθηκος, κεφαλαίως βυζαντινίζουσι γράμμασιν ἐκτύποις ἐγκεχαραγμένη. Οἱ στίχοι χωριζόμενοι δι' ἐκτύπων γραμμῶν ἀκολουθοῦσι τὴν περιφέρειαν τοῦ λίθου τρεῖς ὄντες· κάτωθι δὲ δύο στίχοι μικροὶ εἶναι ἐν εὐθυγραμμίᾳ ¹. Ἀτυχῶς ὁ λίθος ἔχει ἐπιχρισθῆ διὰ ρευστῆς ἀσβέστου ὑπὸ τῶν γυναικῶν, οὕτως ὥστε δυσχερῶς ἀναγινώσκειται. Ἐξ ἄλλου δὲ ἐπέλειπεν ἡμῖν ὁ χρόνος, ἐπελθούσης τῆς νυκτός, ἀλλεῖπει δὲ τόπου διαμονῆς ἐν Βοεβόδα, τυχόντες αὐτοκινήτου ἐπεστρέψαμεν μετὰ τοῦ φύλακος ἀρχαιοτήτων Βόλου εἰς Τρίκκαλα πρὸς διανυκτέρευσιν. Οὕτως ἐματαιώθη ἢ διὰ τὴν ἐπαύριον ἀνάγνωσις τῆς ἐπιγραφῆς. Δὲν εἶχομεν δὲ μαζύ μας χάρτην εἰδικόν, βούρτσαν καὶ σπόγγον πρὸς λῆψιν ἐνὸς ἐκτύπου τῆς ἐπιγραφῆς, ὡς καὶ τῆς ἐτέρας ὑπ' ἀρ. 3. Ὑποθέτομεν δὲ ὅτι ἡ ἐπιγραφή αὕτη εἶναι ἀρχαιότερα τῶν ἄλλων τριῶν καὶ ἀνάγεται ἀσφαλῶς εἰς τὸν ἀρχικὸν ναὸν τοῦ ἁγίου Νικολάου, πρὶν ἀνακαινισθῆ οὗτος ἐκ βάθρων, καὶ θὰ μᾶς διδάσκη πολλὰ ἄγνωστα σημεῖα τῆς ἱστορίας τοῦ ναοῦ. Ἀλλὰ καὶ τοι τὸ χωρίον Βοεβόδα ἔχει στάσιν τοῦ σιδηροδρόμου, ἐπειδὴ ὁμοῦς ὁ σιδηροδρομικὸς συρμὸς φθάνει ἐκεῖ τὴν 5 1/2 ὥραν μ. μ., τὸ δὲ χωρίον ἀπέχει ἡμίσειαν περίπου ὥραν, δὲν δύναται

¹) Ἐν εἶδει προῖστορικῆς ἐπιγραφῆς τῆς ἐν Κρήτῃ Φαιστοῦ.

τις, ἂν δὲν διανυκτερεύσῃ ἐν τῷ χωρίῳ, νὰ ἔχῃ τὸν ἀπαιτούμενον χρόνον πρὸς ἀνάγνωσιν τῆς ἐπιγραφῆς καὶ λήψιν ἐκτύπων. Τὸ καλλίτερον θὰ ἦναι νὰ μεταβῇ τις εἰς Καλαμπάκαν νὰ διανυκτερεύσῃ καὶ τὴν ἐπαύριον τυχὼν αὐτοκινήτου διὰ Τρίκαλα νὰ μεταβῇ εἰς Βοεβόδα καὶ ἐργασθῇ δι' ὅλης τῆς ἡμέρας καὶ τοῦτο ἴσως κατορθώσωμεν ἄλλοτε.

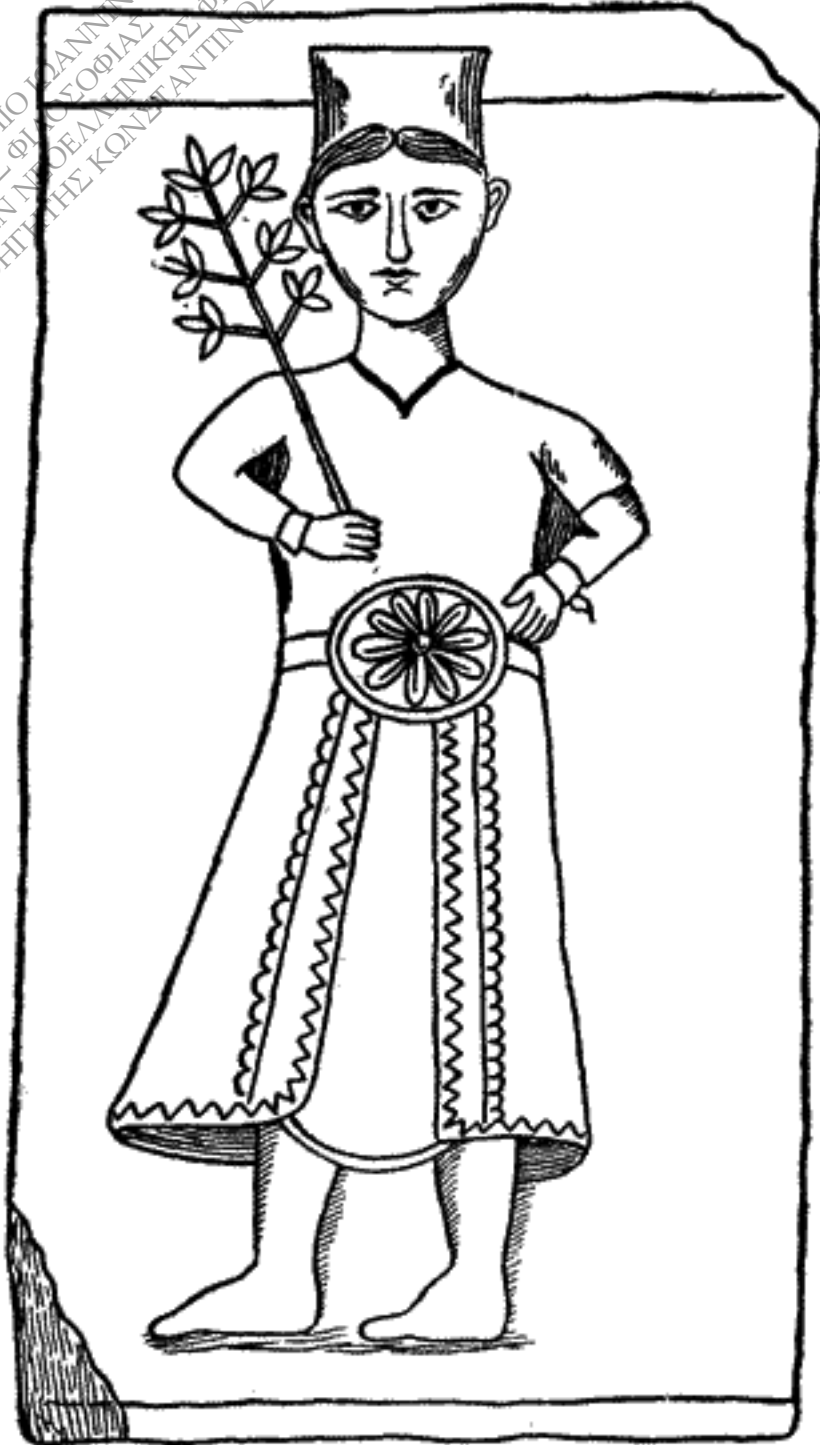
Μετ' ἐκπλήξεως ὅμως ὁ λόγιος ἱερεὺς τοῦ χωρίου αἶδεν. Γρηγόριος Χ. Οἰκονόμου, σκευοφύλαξ, ἀφοῦ μᾶς ἀνέπτυξεν ὅτι ἡ ἐν τῇ ἐπιγραφῇ τῆς πύλης τοῦ ἐξωνάρθου ἀναφερομένη *Βασιλικὴ ἀθθεντίσσα Βοεβόντας* εἶναι ἡ περιώνυμος Κυρὰ Βασιλικὴ ἐρωμένη τοῦ Ἄλῃ-Πασᾶ καὶ σύζυγος, εἰς τὴν ἰδιοκτησίαν τοῦ ὁποίου ἀνήκε τὸ χωρίον Βοεβόδα, μᾶς ὠδήγησεν ὀπισθεν τοῦ τρικόγχου ναοῦ τοῦ Ἁγ. Νικολάου κατὰ τὴν ἀνατολικὴν πλευρὰν καὶ μᾶς ἔδειξεν ἄνω δεξιὰ αὐτῆς ἐντετοιχισμένον ἀνάγλυφον ἐκ λευκοῦ μαρμάρου τῆς Κυρὰ-Βασιλικῆς. Ἡ ἐκκληξίς μας ὑπῆρξε μεγάλη διότι πρώτην φορὰν βλέπομεν ἀνάγλυφον τῆς Κυρὰ-Βασιλικῆς! Ἐπεθυμοῦμεν νὰ φωτογραφήσωμεν αὐτό. Δυστυχῶς ὅμως οὔτε φωτογραφικὴν γνωρίζομεν, οὔτε φωτογραφικὴν μηχανὴν εἶχομεν, οὔτε καιρὸν νὰ παραλάβωμεν φωτογράφον ἢ ἐκ Καλαμπάκας, ἂν ὑπῆρχεν, ἢ ἐκ Τρικάλων. Ἠρκέσθημεν, τέλος, νὰ ἰχνογραφήσωμεν αὐτὸ πιστῶς, ὡς δεικνύει ἡ ἐναντι παρατιθεμένη εἰκὼν.

Τὸ ἀνάγλυφον ἔχει ὕψος 0,90· πλάτος 0,53· τὸ πάχος, εἰ καὶ δὲν φαίνεται ἔνεκα τῆς ἐντοιχίσεως, δὲν θὰ ἦναι ὅμως μεγαλύτερον τῶν 0,10.

Ἐν τῷ ἀναγλύφῳ ἡ Κυρὰ Βασιλικὴ ἴσταται ὀρθία κατ' ἐνώπιον ἐνδεδυμένη τὴν Γιαννιώτικην ἀρχοντικὴν ἐνδυμασίαν καὶ φέρουσα ἐπὶ τῆς κεφαλῆς κυλινδρικὸν πῖλον, ἴσως τὸ λεγόμενον *φαχιόλι*(:). Καὶ διὰ μὲν τῆς δεξιᾶς κρατεῖ ἄνθος τι, τὴν δὲ ἀριστερὰν χεῖρα φέρει ἐπὶ τοῦ ἰσχίου.

Τὸ ἀνάγλυφον εἶναι ἐντελῶς ἀτεχνον ὑπὸ ἱεποψιν συμμετρίας, φυσικότητος καὶ ἀναλογίας, μαρτυροῦν ἀδεξιότητα τεχνίτου. Φαίνεται δὲ ὅτι μετὰ τὴν ἀποπεράτωσιν τῆς ἐκκλησίας *δαπάνη καὶ συνδρομῇ* τῆς Κυρὰ-Βασιλικῆς ὁ πρωτομάστορας τῶν κτιστῶν ἐφιλοτιμήθη νὰ γλύψῃ ἐν ἀναγλύφῳ ἀτέχνως τὴν μορφήν τῆς ἀθθεντίσσης τοῦ χωρίου Κυρὰ-Βασιλικῆς, δαπάνη τῆς ὁποίας ἀνηγέρθη ὁ περικαλλὴς ναός. Μὲ ἄλλας λέξεις τὸ ἀνάγλυφον τοῦτο ὑπὸ ἱεποψιν συμμετρίας καὶ ἀναλογίας, δηλ. ὑπὸ ἱεποψιν καλλιτεχνικὴν, εἶναι βάνανσον, *μαστόρικο*. Παρατηρήσατε τὰς χεῖρας καὶ τοὺς πόδας! Νομίζετε ὅτι εὗρίσκεσθε πρὸ ἔργων τῆς νεολιθικῆς ἢ χαλκῆς ἐποχῆς ἢ τῶν βαναύσων ἐκείνων ἔργων τῶν τελευταίων ῥωμαϊκῶν χρόνων! Ἐχει ὅμως ἱστορικὴν ἀξίαν ὄχι σμικρὰν τὸ ἀνάγλυφον, ὡς παριστῶν ἔστω καὶ ἀτέχνως μορφήν γυναικὸς συνδεομένης ἱστορικῶς μὲ τὴν ἐθνικὴν ἡμῶν ἐξέγερσιν τοῦ 1821 καὶ μὲ τὰς τύχας τῶν χριστιανῶν τῆς Θεσσαλίας καὶ Ἡπείρου.

Νομίζω ὅτι ἡ Ἱστορικὴ καὶ Ἐθνολογικὴ Ἑταιρεία τῆς Ἑλλάδος δεόν, ἂν μὴ ἀποτοιχίσῃ αὐτὸ καὶ μεταφέρῃ εἰς τὸ ἐν Ἀθήναις Μουσεῖον αὐτῆς, τοῦλάχιστον ν' ἀποκτήσῃ μίαν μεγάλην φωτογραφικὴν εἰκόνα καλὴν.



Περὶ Ἀλῆ - Πασιὰ καὶ Κυρὰ Βασιλικῆς ἐγράφησαν πολλὰ ὑπὸ ἡμετέρων καὶ ξένων. Εἰδικῶς δὲ περὶ Βασιλικῆς ἔγραψεν ὁ μέγας πρωτοσύγκελλος Ἀθηναγόρας ὑπὸ τὸν τίτλον «Σπερμολογίαι περὶ τῶν ἐσχάτων τῆς Κυρὰ - Βασιλικῆς» ἐν τῷ Δελτίῳ τῆς «Ἱστορικῆς καὶ Ἐθνολογικῆς Ἑταιρίας» (τόμ. Θ', 1926, σελ. 610 - 616). Ὁ Ἀθηναγόρας ἀναφέρει ὅτι

ἐξ ἐγγράφου, ὅπερ κατέχει, ἀποδεικνύεται ὅτι παρὰ τοῦ Ἑλλη-Πασιᾶ ἡ Κυρὰ Βασιλικὴ εἶχε προικοδοτηθῆ, ζῶντος δ' ἐτι αὐτοῦ κατεῖχεν ὄντως ἡγεμονικὴν περιουσίαν ἐκ τσιφλικίων μεγάλης ἐκτάσεως. Μεταξὺ δὲ τῶν χωρίων τούτων ἐν Θεσσαλίᾳ κατεῖχεν ἡ Κυρὰ-Βασιλική:

1) Βοεβόδα χωρίον Τρικκάλων μὲ παλάτια καὶ ἀποθήκας, ἀξίας 800,000 γροσίων.

2) Κουρτίνι χωρίον Τρικκάλων μὲ παλάτι καὶ ἀποθήκας, ἀξίας 400,000 γροσίων.

3) Σαρακίνα χωρίον τῆς Καλαμπάκας, ἀξίας 20,000 γροσίων.

Καὶ ἐν σελ. 612 τοῦ αὐτοῦ τόμου τοῦ Δελτίου τῆς Ἱστορ. καὶ Ἐθνολ. Ἑταιρ. ὁ Ἀθηναγόρας ἀναφέρει ὅτι «ἡ Βασιλικὴ εἶχε τῷ ὄντι δαμάσεις πιθανῶς μεταφερθείσας ἐκ τοῦ ἐν Τρίκκῃ ἀπεράντου κτήματος αὐτῆς Βοεβόδα». Περὶ τῆς Κυρὰ-Βασιλικῆς ἀναφέρει καὶ ὁ Ἰω. Λαμπρίδης ἐν τῷ βιβλίῳ του (*Ἡπειρωτικὰ Μελετήματα*, τεύχος β'. Ὁ Τεπελενλῆς Ἑλλη-Πασιᾶς, ἐν Ἀθήναις 1887 σελ. 60, σημ. 1), λέγων ὅτι «ὁ Ἑλλη-Πασιᾶς μετὰ τὸ 1812—1813 γυναικα μόνον τὴν Κυρὰ Βασιλικὴν ἐγίνωσκεν»¹. Καὶ κατωτέρω ἀναφέρει ὅτι μετὰ τὴν καταστροφὴν τοῦ Ἑλλή, ἡ Βασιλικὴ φυγοῦσα ἐκ Κωνσταντινουπόλεως ἦλθεν εἰς Θεσσαλίαν καὶ ἐγκατέστη εἰς τὸ παρὰ τὰ Τρίκκαλα μέγα κτῆμα αὐτῆς Βοεβόδα (σελ. 60, σημ. 1). Ὁ δὲ κ. Δημ. Κ. Τσοποτὸς ἐν τῷ συγγράμματί του «Γῆ καὶ γεωργοὶ τῆς Θεσσαλίας κατὰ τὴν τουρκοκρατίαν» (ἐν Βόλῳ 1912, σελ. 254), μεταξὺ τῶν κτημάτων τοῦ Ἑλλη-Πασιᾶ ἀναφέρει καὶ τὸ χωρίον Βοεβόδα ἐν τῷ δήμῳ Αἰγινίου (Καλαμπάκας).

Αἱ ὑπ' ἀριθ. 2 καὶ 3 ἐπιγραφαὶ τῆς ἀνιστορήσεως τοῦ νάρθηκος καὶ τῆς πύλης τοῦ ἐξωνάρθηκος φέρουσι χρονολογίαν 1818 Ἰανουαρ. 12 καὶ Μαΐου 12, ὅτε προφανῶς ἡ Κυρὰ-Βασιλικὴ θὰ διέτριβεν εἰς τὸ κτῆμά της Βοεβόδα, ὡς ἀναφέρει ὁ Λαμπρίδης. Πρὸς ταύτας ὁμως τὰς χρονολογίας ἀντιτίθεται ἡ χρονολογία τῆς ἀνιστορήσεως τοῦ ναοῦ 1800 Μαρτ. 22, ἐνῶ ἡ ἐπὶ λίθου ἐπιγραφὴ τῆς πύλης ἀναφέρει ῥητῶς ὅτι ἀνεκαινίσθη ὁ ναὸς ἐκ βάθρων τῷ 1818 «διὰ συνδρομῆς Βασιλικῆς αὐθεντίσεως Βοεβόντας καὶ τῶν ἀδελφῶν αὐτῆς κλπ.».

Πῶς λοιπὸν τῷ 1800 ἦτο ἐξωγραφημένος ὁ ναὸς ἐνῶ ἀνεκαινίσθη ἐκ βάθρων τῷ 1818;

Τὸ ζήτημα θὰ ἠδύναντο νὰ λύσουν τὰ ἐν ταῖς ἐπιγραφαῖς ὀνόματα τῶν ἐπισκόπων. Τὸ χωρίον Βοεβόδα ἀπέχον μίαν περίπου ὥραν, ὡς ἔμαθον, τῆς Καλαμπάκας ἀνέκαθεν ὑπήγετο εἰς τὴν ἐπισκοπὴν Σταγῶν. Κῦ-

¹) Ὁ Ἰωάν. Λαμπρίδης, ἐνθ' ἀνωτέρω, ποιεῖται εὐφημον μνείαν τῆς Κυρὰ-Βασιλικῆς ἐξαίρων τὴν φιλανθρωπίαν της.

κύριλλος δὲ ἐπίσκοπος Σταγῶν τῷ 1800 δὲν εἶναι γνωστός. Τοῦναντίον δὲ εἶναι γνωστός ὁ λόγιος καὶ ποιητὴς ἐπίσκοπος Παΐσιος Β', ὅστις ἀναφέρεται ἐν ἐκκλ. ἐπιγραφῇ ἐν τῷ παρεκκλησίῳ τῶν Ἁγίων Πάντων ἐν Καλαμπάκῃ τῷ 1790 Μαρτίου 1. Ἐπίσης ἐπὶ εἰκόνων τοῦ Χριστοῦ, τῆς Θεοτόκου, Ἁγ. Κωνσταντίνου καὶ Ἑλένης καὶ Ἰωακείμ καὶ Ἄννης ἐν τῷ παρεκκλησίῳ τοῦ Ἁγ. Βασιλείου ἐν Καλαμπάκῃ ἐπιγραφή ἔχει ὡς ἑξῆς: «Ἐπὶ ἀρχιερέως Σταγῶν Παΐσιου τοῦ ἐκ Κλινοβοῦ, διὰ χειρὸς Γεωργίου τοῦ ἐξ Ἰωαννίνων. 1790 Ἰουλίου 26»¹. Ἄρα ὁ Παΐσιος ἦτο ἐπίσκοπος ἤδη Σταγῶν ἀπὸ τοῦ 1790 καὶ συνεπῶς διορθωτέα ἡ χρονολογία 1800—1813 παρὰ Π. Α. Ἀραβαντινῷ (Χρονογρ. Ἡπείρου τόμ. Β') καὶ παρ' ἡμῖν (Ἐπισκοπ. Κατάλογοι Θεσσαλίας ἐν Ἐπιτηρίδι Φιλολ. Συλλόγου Παρνασσοῦ, τόμ. ΙΑ'. 1915 σελ. 173—174). Ὁ Παΐσιος ἐγένετο ἐπίσκοπος Σταγῶν τῷ 1784 καὶ διετέλεσε τοιοῦτος μέχρι τοῦ 1808, ὅτε ἐγένετο Σηλυβρίας καὶ ὕστερον Φιλιππουπόλεως.

Κύριλλος λοιπὸν Σταγῶν τῷ 1800 δὲν ὑπῆρχε. Συνεπῶς ἂν μὴ ἐλλείπωσι τὰ δύο τελευταῖα γράμματα τῆς χρονολογίας τῆς 1ης ἐπιγραφῆς, ΑΩ. ., ὁ ἐν αὐτῇ ἀναφερόμενος ἐπίσκοπος Κύριλλος θὰ ἦναι Τρίκκης, μνημονευόμενος μετὰ τὸν Γαβριὴλ τὸν Τρικκαῖον, ἀποδιώσαντα τῷ 1816. Ὁ Κύριλλος οὗτος ἐπωνυμεῖται Ἀγιοταφίτης καὶ ἀναφέρεται ὑπὸ τε τοῦ Π. Ἀραβαντινοῦ (Χρονογρ. Ἡπείρου, τ. Β'), τοῦ μητροπολίτου Ἀμασείας Ἀνθίμου Ἀλεξούδη (ἐν τῷ «Νεολόγῳ» Κωνσταντινουπόλεως 1891—1892) καὶ τοῦ Ζωσιμᾶ Ἐσφιγμενίτου.

Ἐνῶ εἰς τὰς δύο ἐφ' ὕγρῳ ἐπιγραφὰς ὑπ' ἀριθ. 1 καὶ 2 τῆς ἀνιστορήσεως τοῦ τε ναοῦ καὶ τοῦ νάρθηκος ὑπὸ δύο διαφόρους χρονολογίας 1800 καὶ 1818 ἀναφέρεται ὁ ἐπίσκοπος Κύριλλος, ἐν τῇ λιθίνῃ ἐπιγραφῇ ἀναφέρεται τῷ 1818 ὁ ἐπίσκοπος Ἀνθιμος, ὅστις ἀναφέρεται ὑπὸ τοῦ Ἀραβαντινοῦ τῷ 1820, καταγόμενος ἐξ Ἰωαννίνων, ἐξωσθεὶς. Ἄρα ὁ Ἀνθιμος ἦτο ἤδη τῷ 1818 ἐπίσκοπος Σταγῶν καὶ ἐξώσθη, κατὰ τὸν Ἀραβαντινόν, τῷ 1820 (πρβλ. Ν. Ι. Γιαννοπούλου, Ἐπισκ. Καταλ. Θεσσαλ. Ἐπιτηρίς Φιλ. «Παρνασσοῦ», τόμ. ΙΑ', 1915, σελ. 174). Ἐκ τούτων ὅθεν συνάγεται ὅτι ὁ ἐν τῇ δευτέρᾳ ἐπιγραφῇ τοῦ 1818 Κύριλλος εἶναι Τρίκκης καὶ ὁ ἐν τῇ λιθίνῃ ταυτοχρόνῳ ἐπιγραφῇ 1818 Ἀνθιμος εἶναι Σταγῶν.

Ἐσχάτως οἱ κάτοικοι τοῦ χωρίου Βοεβόδα μνήμονες τῶν εὐεργεσιῶν τῆς ἀρχαίας αὐτῶν αὐθεντίσεως Κυρὰ Βασιλικῆς μετωνόμασαν ἐπισήμως τὸ χωρίον αὐτῶν Βασιλική, διαιωνίζοντες οὕτω τὸ ὄνομα αὐτῆς.

¹) Ν. Ι. Γιαννοπούλου, Τὰ Μετέωρα ἐν Θεσσαλίᾳ, ἐν Βόλῳ 1926, σελ. 25—26.

ΕΠΙΜΕΤΡΟΝ

Τὸ χωρίον *Καινούργιο* τοῦ Ἑλμυροῦ
τσιφλήκι τοῦ Ἑλμ-Πασιᾶ.

Τὸ χωρίον *Καινούργιο* τοῦ Ἑλμυροῦ, κείμενον ἐπὶ τῆς ΒΔ. ἀκτῆς τοῦ Παγασιτικοῦ κόλπου, ἦτο ἐν ἀπὸ τὰ τσιφλήκια τοῦ Ἑλμ-Πασιᾶ. Ὁ κ. Δ. Κ. Τσοποτός ἀναφέρει τὰ ἐξῆς χωρία ιδιόκτητα τοῦ Ἑλμ-Πασιᾶ ἐν τῇ ἐπαρχίᾳ Ἑλμυροῦ: 1) χωρίον Ἐκετσι. 2) Χωρία συνεχόμενα *Κουρφαλί-Καραμάν*. 3) χωρίον *Τσεγγέλι*. 4) χωρίον *Καρατζαδαγλί*, καὶ 5) χωρίον *Τσουρνάτη*. Δὲν ἀναφέρει ὁμοίως τὸ χωρίον *Καινούργιο*, τὸ ὁποῖον, ὡς εἴπομεν, κεῖται ἐπὶ τῆς ΒΔ. ἀκτῆς τοῦ Παγασιτικοῦ κόλπου, καὶ κεῖται εἰς τὸ μέσον τῆς ἀγοῦσης ἐξ Ἑλμυροῦ εἰς Βόλον.

Ἐκ τῶν ἀνωτέρω χωρίων σφύζονται μόνον κατοικούμενα ἀνέκαθεν καὶ μέχρι σήμερον τὰ χωρία Ἐκετσι, *Κουρφαλί* καὶ *Καρατζαδαγλί*. Τὰ δὲ χωρία *Καραμάν*, *Τσεγγέλι* καὶ *Τσουρνάτη* εἶχον ἐρημωθῆ κατοίκων πρὸ πολλῶν ἐτῶν. Ἐπίσης δὲ καὶ τὸ χωρίον *Καινούργιο*. Καὶ τὸ μὲν χωρίον *Καραμάν* συνεχωνεύθη μετὰ τοῦ *Κουρφαλίου* καὶ ἦτο ιδιόκτητον μέχρι πρὸ ὀλίγων ἐτῶν, ἐνῶ τὸ *Κουρφαλί* ἦτο κεφαλοχώρι. Τὸ δὲ χωρίον *Τσεγγέλι*, κείμενον ἐπὶ τῆς δυτικῆς ἀκτῆς τοῦ Παγασιτικοῦ κόλπου, εἶχεν ἐρημωθῆ καὶ ἐρειπωθῆ πρὸ πολλῶν ἐτῶν ἕνεκε τῶν ἐλῶν συγχωνευθῆν ὡς ιδιόκτητον τσιφλήκιον κατὰ τὸ ἥμισυ τῆς Χανούμ καὶ κατὰ τὸ ἕτερον ἥμισυ τοῦ *Καρτάλη* εἰς τὰς γαίας τῆς πόλεως Ἑλμυροῦ, σφζομένου ἐν τῷ τόπῳ μόνον τοῦ φρουρίου τοῦ ἀνεγερθέντος ὑπὸ τοῦ Βελή-Πασιᾶ, υἱοῦ τοῦ Ἑλμ-Πασιᾶ, ἐπὶ τῆς παραλίας μετὰ τοῦ μεγάρου τοῦ Βελή-Πασιᾶ καὶ τῶν προμαχόνων καὶ τοῦ ναοῦ Ἁγ. Ἰωάννου τοῦ Θεολόγου¹. Τὸ δὲ χωρίον *Καρατζαδαγλί* ὄν πρὶν κεφαλοχώρι τουρκικὸν διὰ τῆς ληστείας ἠρημώθη καὶ ἠρπασθη ὑπὸ τοῦ Ἑλμ-Πασιᾶ. Μέχρι δὲ ἐσχάτων ἦτο τσιφλήκι τῆς Χανούμ καὶ τοῦ *Καρτάλη*.

Ὅτε τὸ χωρίον *Καρατζαδαγλί* ἦτο ἀκόμη κεφαλοχώρι τουρκικόν, τὸ ὁποῖον ἠρημώθη ἕνεκα τῆς ληστείας ὑπὸ τοῦ Ντουχανάπη, τουρκαλβανοῦ, ἐκ τῶν ἐμπίστων τοῦ Ἑλμ-Πασιᾶ, ὅστις ἦτο *δερβέναγας*, τραπεῖς εἶτα εἰς τὸν ληστρικὸν βίον, μᾶς διέσωσε τὴν αἰχμαλωσίαν ὑπὸ τοῦ Ντουχαντίπη τούτου τριῶν θυγατέρων Ὀθωμανίδων τοῦ πλουσίου κατοικοῦ *Καρατζαδαγλί* Ὀθωμανοῦ Χατζῆ-Ὀγλοῦ δημῶδες ποίημα, ἀδόμενον ἀκόμη ἐν τῇ ἐπαρχίᾳ Ἑλμυροῦ².

¹) Τὸ *Τσεγγέλι* κεῖται ἐπὶ τῶν ἐρειπίων τῆς βυζαντινῆς μεγαλοπόλεως τοῦ Ἑλμυροῦ, ἧς σφύζονται πύργοι τινὲς μεταποιηθέντες ὑπὸ τοῦ Βελή-Πασιᾶ εἰς προμαχῶνας τοῦ φρουρίου του. Ἴδὲ εἰκόνας Ν. Ι. Γιαννοπούλου, Ἡ μεσαιων. Φθιώτις καὶ τὰ ἐν αὐτῇ μνημεῖα. Δελτίον Ἱστορ. Ἑθνολ. Ἑταιρ. τόμ. Η'. 1922, σ. 79—80.

²) Ν. Ι. Γιαννοπούλου, Ἡ ληστεία ἐν τῇ Ἑπαρχίᾳ Ἑλμυροῦ κατὰ τὰ τέλη τοῦ

Ἐπίσης τὸ χωρίον Τσουρνάτη ἐρημωθὲν πρὸ πολλῶν ἐτῶν καὶ συγχευθεὺς ἐν τῇ περιφερείᾳ τῶν χωρίων Κιολελέρ καὶ Κελεμενί, οἰκουμένων ὑπὸ Βλάχων, εἶναι γνωστὸν ἤδη ὡς θέσις Τσουρνάτη βρύσις ἐξ ἀρχαίας κρήνης σωζομένης ἔτι, ἔνθα τὰ εἰσέπια τῆς ἀρχαίας Φθιωτικῆς πόλεως Χαλῶν ἢ Χαλαίου. Εἶναι δὲ σήμερον θερινὴ διαμονὴ τῶν κατοίκων τῶν χωρίων Κιολελέρ καὶ Κελεμενί καὶ ἔχει ἐσχάτως ἀνεγερθέντα ναὸν ἐπὶ εἰσέπια ἀρχαίας ἐκκλησίας, ἐπ' ὀνόματι τοῦ προφήτου Ἡλία.

Τέλος τὸ μὴ μετὰ τῶν κτημάτων τοῦ Ἀλῆ-Πασιᾶ συγκαταριθμού-



μενον χωρίον *Καινούργιο*, περὶ οὗ ὁ λόγος, εἶχεν ἐρημωθῆ καὶ τοῦτο συνεπέα τῶν ἐλῶν καὶ μέχρι τοῦ 1906 ἦτο ἐν εἰρημίῳ ἀκατοίκητον συγχευθεὺς εἰς τὴν περιφέρειαν τοῦ χωρίου Ἀκετσι. Κατὰ δὲ τὸ 1907 ἐξαγορασθὲν ὑπὸ τῆς Ἑλλην. Κυβερνήσεως ἐδόθη εἰς τοὺς ἐξ Ἀγχιάλου τῆς Βουλγαρίας πρόσφυγας, συνοικισθέντας ἐνταῦθα καὶ συμποσομένους τότε εἰς 800 οἰκογενείας, ἔνθα ἵδρυσαν τὴν *Νέαν Ἀγχιάλον*.

Ὅτι δὲ τὸ χωρίον *Καινούργιο* ἦτο κτήμα τοῦ Ἀλῆ-Πασιᾶ βεβαιοῖ ἐπιγραφὴ ἐπὶ λίθου ἐκτισμένη εἰς τὸ κονάκι τοῦ χωρίου, ἣτις τώρα ἀποκαίται εἰς τὸ Μουσεῖον Ἀλμυροῦ ἔχουσα ὡς ἀνωτέρω ἐν πιστῷ ἀντιγράφῳ δι' ἐκτύπων γραμμάτων ἐπὶ λευκοῦ μαρμάρου.

Ἡ ἐπιγραφὴ δημοσιευθεῖσα εἰς τὸ *Δελτίον* τῆς ἐν Ἀλμυρῷ Φιλαρχαίου

ΙΗ' αἰῶνος μ. Χ. καὶ τὰς ἀρχὰς τοῦ ΙΘ', Ἐπετηρὶς Φιλ. Συλλόγου «Παρνασσού», τόμ. ΙΒ'. 1916, σ. 185—187, ἔνθα δημοσιεύεται τὸ δημόδες ὄμμα τοῦ Ντουχαντίπη

Ἐταιρείας «Ὁρθρος» (τευχ. Γ', 1900, σελ. 6, ἀρ. III) διὰ κοινῶν στοιχείων ἔχει ὡς ἑξῆς :

«Βεζύρ	1817.	
Βελλ πασιᾶ		(ἀνάγλυφον
ἐν μηνί μαρτίου		πρόχου
χωρίου Καινούργιο τὸ		μετ' ἀνθέων).
Χαίρατι		
	Διὰ πολᾶ	
(ἀνάγλυφον	ἔτι	
αἰγός)		

Ὁ Βελλή πασιᾶς ἐπεχείρησε ν' ἀποξηράνη καὶ τὰ πέριξ τοῦ χωρίου Καινούργιου ἔλη. Ἀκόμη δὲ σφύζεται «ἡ τάφος τοῦ Βελλή-πασιᾶ» λεγομένη καὶ γνωστὴ εἰς τοὺς κατοίκους.

Ὡνομάσθη δὲ τὸ χωρίον Καινούργιο δηλ. Κάστρο, διότι ἐσφύζετο μέχρι τοῦ 1907 τὸ φρούριον τῶν Φθιωτίδων Θηβῶν ἐν τῷ χωρίῳ, ἀνεγερθὲν ὑπὸ τοῦ Ἰουστινιανοῦ, ἐν ἀντιθέσει πρὸς τὸ παλαιὸν Κάστρον τῶν ἀρχαίων Φθιωτίδων Θηβῶν κείμενον $\frac{3}{4}$ τῆς ὥρας δυτικῶς τοῦ χωρίου Καινούργιου ἐπὶ λόφου καὶ συγκείμενον ἐκ κυκλωπέων καὶ ἰσοδομικῶν τειχῶν τοῦ Ε' αἰῶνος π. Χ. ¹.

Ἐν Βόλῳ μηνὶ Αὐγούστῳ 1929.

¹) Δελτίον τῆς ἐν Ἀλμυρῷ Φιλαρχ. Ἐταιρείας «Ὁρθρος», τευχὸς Α'. 1899 σελ. 26—27. Ἀντίθ. Γ'. 1900, σελ. 6.— Πρβλ. προσέτι Ν. Ι. Γιαννοπούλου, Θῆβαι αἱ Φθιώτιδες, ἐν τῷ «Byzant. Zeitschrift». XXVII, 42—49.