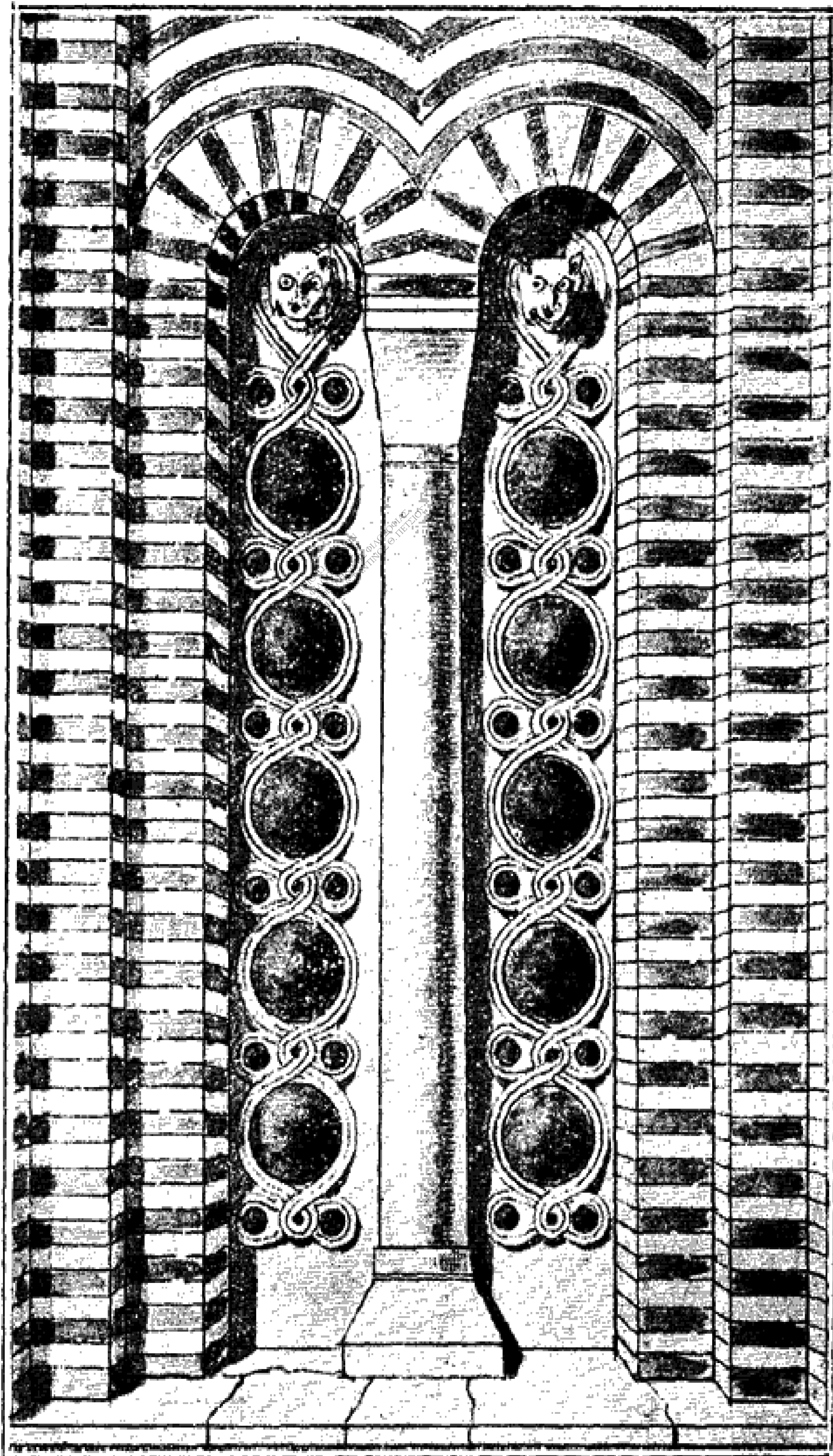




Εἰκ. 6.—Ἡ κόγχη τοῦ ἱεροῦ.



Εἰκ. 7.—Τεμάχια ἐκ τοῦ φεγγίτου τοῦ ἱεροῦ.



Εἰκ. 8.—'Αναπαράστασις τοῦ παραθύρου τοῦ ἱεροῦ.

αἱ πύλαι ἔτους 508 (=1296) Ἰουν. γ' εἶναι ἐπομένως ἡ θύρα αὕτη περίπου σύγχρονος πρὸς τὴν τοῦ Βουλγαρελίου. Εἰς ἄλλας δὲ χώρας τῆς βυζαντινῆς αὐτοκρατορίας ὑπάρχουσι ξυλόγλυπτοι θύραι πᾶσαι οὐχὶ ἀρχαιότεραι τοῦ 1200. Ἐξ αὐτῶν δημοσιευμένας μέχρι σήμερον γνωρίζω 1) τὴν τοῦ Ἀγ. Νικολάου τῆς Ἀχρίδος¹ εἰκονίζουσαν πολεμιστὰς ἁγίους μετὰ κενταύρων καὶ ζώων, τὰς τῶν ἐν Βουλγαρία μονῶν Rila², Sleptcha³ καὶ Τυρνόβου⁴, ὧν αἱ δύο πρῶται ἐν τῷ μουσεῖῳ τῆς Σόφιας, τὴν ἐν τῷ μουσεῖῳ τῆς Τυφλίδος γεωργιανὴν θύραν⁵, τὰς ἐν Warak—Wankh⁶ καὶ Mghwime⁷ τῆς Ἀρμενίας, τὴν ἀρμενικὴν θύραν τοῦ ἐν Βηθλεὲμ ναοῦ τῆς Γεννήσεως καὶ τέλος τὴν θύραν τῆς ἐν Ρουμανία μονῆς Znagoi⁸ (XV αἰ.).

Ὁ δὲ φωτισμὸς τοῦ ναοῦ ἐπετυγχάνετο δι' ὑψηλὰ τοποθετημένων παραθύρων, τριῶν μὲν κατὰ τὸν νάρθηκα, τριῶν δ' ἄλλων κατὰ τὸν κυρίως ναόν, ἕξ ὧν ὅμως τὸ πρὸς δυσμὰς βλέπον φράσσεται ὑπὸ τοῦ θόλου τοῦ νάρθηκος. Εἶνε δὲ τὰ παράθυρα ἐξωτερικῶς ψευδοτριλόβα ἤτοι μετὰ δύο τυφλῶν λοβῶν ἐν σχήματι τετάρτου κύκλου, ἑκατέρωθεν ἀνοικτοῦ μεσαίου ὑποδιαιρουμένου διὰ μαρμαρίνου κιονίσκου, ὡς ἡ εἰκὼν 3 δεικνύει. Περιβάλλονται δὲ καὶ οἱ τρεῖς λοβοὶ διὰ σειρᾶς ἑπαλλήλων πλινθίνων ταινιῶν, ὃ δὲ μέσος πρὸς ταύταις καὶ ὑπὸ ὀδοντωτῆς ταινίας.

Τέλος τὸ ἱερὸν ἐφωτίζετο ὑπὸ μεγάλου διλόβου παραθύρου περιβαλλομένου ὑπὸ πολλαπλῶν πλινθίνων ταινιῶν. Ἀνοίγεται δὲ τὸ παράθυρον τοῦτο κατὰ τὴν μέσην πλευρὰν τῆς ἡμιεξαγώνου κόγχης, ἧς αἱ λοιπαὶ δύο πλευραὶ κοσμοῦνται διὰ τυφλῶν ἀψίδων σχηματιζομένων ὑπὸ πολλαπλῶν ταινιῶν περιβαλλουσῶν τύμπανον κοσμούμενον ὑπὸ ποικίλων πλινθίνων κοσμημάτων (εἰκ. 6).

Τὸ παράθυρον τῆς κόγχης τοῦ ἱεροῦ παρέσχεν ἡμῖν ἐν τῶν ἀρχιτεκτονικῶν καὶ διακοσμητικῶν ἅμα ἐκείνων στοιχείων, ἅτινα, λόγῳ τῆς λεπτότητός των, σπανίως ἀντέχουσιν εἰς τὸ πέρασμα τῶν αἰώνων: τὰ παλαιὰ γύψινα ὑαλοστάσιά του⁹, ὧν ἐν μόνον τεμάχιον εὔρηται κατὰ χώ-

¹) *Kondakov*: Makedonija πίν. III *Millet*: L'ancien art serbe εἰκ. 168. *Diehl*: Manuel d'art byzantin εἰκ. 417.

²) *Filow*: Altbulgarische Kunst πίν. XXXV.

³) *Filow*: ἐνθ' ἀν. πίν. XXXVI.

⁴) *Koitschew*: L'art du bois sculpté en Bulgarie Bulletin de la Société arch. Bulgare 1910 πίν. IV.

⁵) *Strzygowski*: Altaï-Iran und Völkerwanderung εἰκ. 126.

⁶) *Bachmann*: Kirchen und Moscheen πίν. 30.

⁷) *Strzygowski*: Baukunst der Armenier εἰκ. 394 σελ. 352.

⁸) *Exposition d'art Roumain* Paris 1925 πίναξ (ἀνευ ἀριθμοῦ).

⁹) Τὰ ὀλίγα παραδείγματα βυζαντινῶν φεγγιτῶν ἅτινα γνωρίζομεν εὑρίσκονται ἐν Ὁσίῳ Λουκᾷ, Δαφνίῳ (παράθυρον ἱεροῦ νοτίου παρεκκλησίου) καὶ Κάτω Παναγιᾷ Ἁφθης, ὅπερ θέλομεν προσεχῶς δημοσιεύσει.

ραν, τὰ δὲ λοιπὰ κατεσπαρμένα. Ἐκ τῆς μελέτης τῶν τεμαχίων τούτων ἠδυνήθην νὰ συναγάγω ἀσφαλῶς τὸ σχέδιον τοῦ ὑαλοστασίου, ὃπερ ἀπετελεῖτο ἐκ κυκλικῶν ὀπῶν, μεγάλων καὶ μικρῶν (διάμ. 0,16 καὶ 0,08) περιβαλλομένων ὑπὸ πλεγμάτων συνδεομένων διὰ κόμβων, ὡς δεικνύει ἡ εἰκὼν 8. Μόνον δὲ τὸ ὑπὸ τὸ τόξον τμήμα ἀντὶ νὰ φέρῃ ὀπὴν ἔφερε προτομὴν ζωόμορφον ἐξέχουσαν κατὰ 0.10 τῆς προσθίας ἐπιφανείας τοῦ ὑαλοστασίου (εἰκὼν 9). Τὸ πάχος τῶν ὑαλοστασίων εἶναι 0.075, αἱ δὲ ὑαλοῦν σῶζονται εἰσέτι τμήματά τινα ἐμβεβυθισμένα ἐντὸς τοῦ σώματος τοῦ ὑαλοστασίου, ἦσαν θαμπαί, αἱ μὲν χρώματος ἰώδους, αἱ δὲ ἐλαιόχρου.

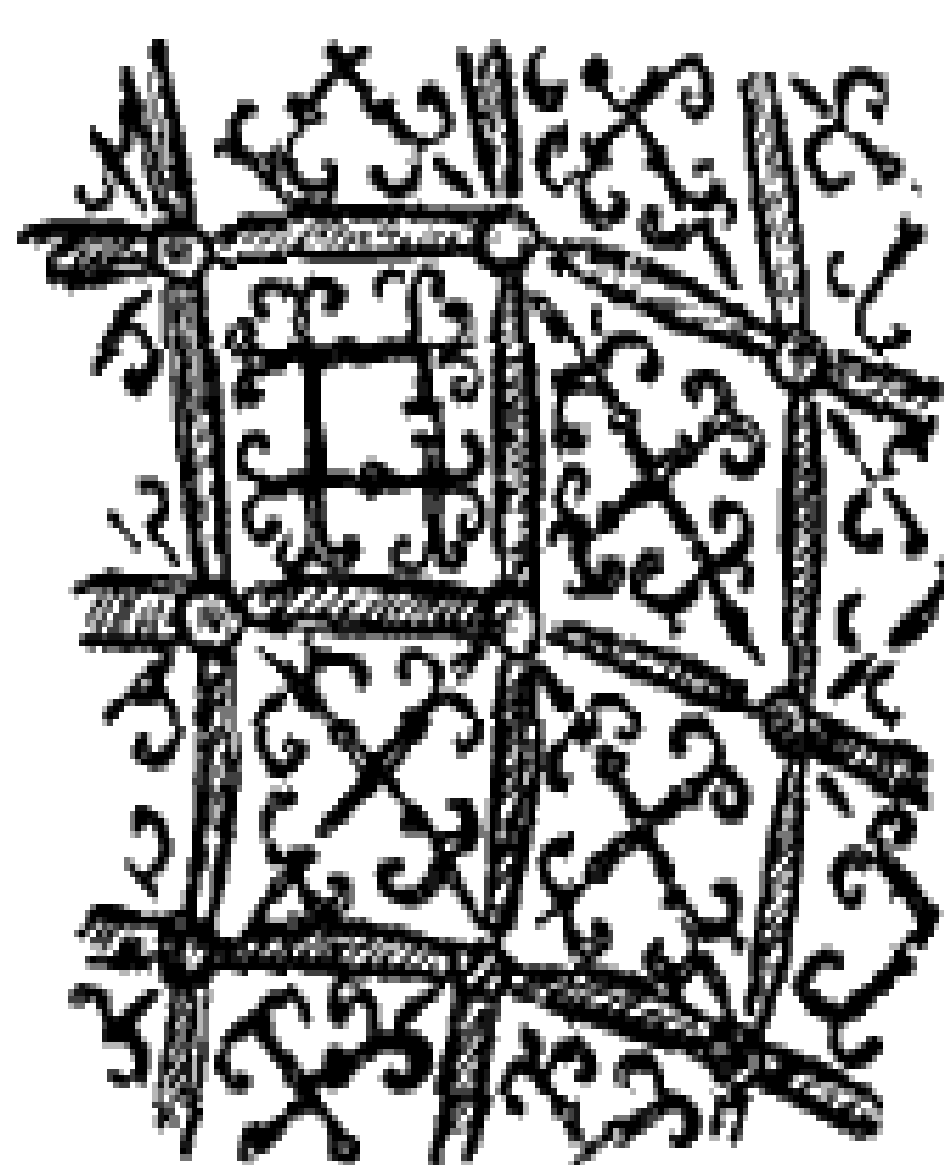
ΕΣΩΤΕΡΙΚΗ ΔΙΑΚΟΣΜΗΣΙΣ. ΤΟΙΧΟΓΡΑΦΙΑΙ

Καὶ τοσαῦτα μὲν ὡς πρὸς τὴν ἐξωτερικὴν τοῦ ναοῦ διακόσμησιν. Ἐκ δὲ τῆς ἐσωτερικῆς ἀναφέρομεν ἐν πρώτοις τὰς τοιχογραφίας, ὧν διτηρήθησαν ἐν τῷ κυρίῳ ναῷ τεμάχια τινὰ μόνον, ἰδίᾳ 1) ὑπεράνω τῆς θύρας ἧτις ἄγει εἰς τὸν νάρθηκα, 2) ἐπὶ τῶν κυλινδρικών θόλων, οἵτινες καλύπτουσι τὰ πλάγια κλίτη, 3) ἐπὶ τῶν λοφίων τοῦ κεντρικοῦ τρούλλου καὶ 4) ἐπὶ τῶν ἑκατέρωθεν τῆς εἰρημένης θύρας παραστάδων, ἔνθα μάλιστα διακρίνονται καὶ δύο ἐπύλληλοι στρώσεις ὑποδηλοῦσαι ἀνανέωσιν τῆς τοιχογραφίας. Ἐκ πασῶν τῶν εἰρημένων τοιχογραφιῶν κάλλιον διτηρήθησαν αἱ πρώται. Παριστῶσι δ' αὐταὶ ἄνω μὲν καὶ ἑκατέρωθεν τοῦ δυτικοῦ παραθύρου δύο προφητάνακτας κρατοῦντας ἀνεπτυγμένα εἰλητάρια ἐπὶ τοῦ ἐνὸς τῶν ὁποίων ἀναγινώσκεται ἡ ἐκ τοῦ Λευϊτικοῦ (κη' 64) εἰλημμένη ἐπιγραφὴ «Ὁψεσθε τὴν ζωὴν ὑμῶν κρεμαμένην ἔναντι τῶν ὀφθαλμῶν ὑμῶν». Κάτωθεν δὲ τῶν προφητῶν διεσώθησαν τμήματα ἐκ τῆς παραστάσεως τῆς Σταυρώσεως ἧτοι ἡ ὀριζόντιος κεραία τοῦ σταυροῦ μετὰ τῆς καθηλωμένης χειρὸς τοῦ Ἰησοῦ καὶ δύο ἄνωθεν προσιπτάμενοι ἄγγελοι. Περὶ δὲ τῶν λοιπῶν (2, 3 καὶ 4) λειψάνων δὲν δύναται νὰ γίνῃ σοβαρὸς λόγος, λόγῳ τῆς σμικρότητος τῶν διατηρηθέντων τεμαχίων.

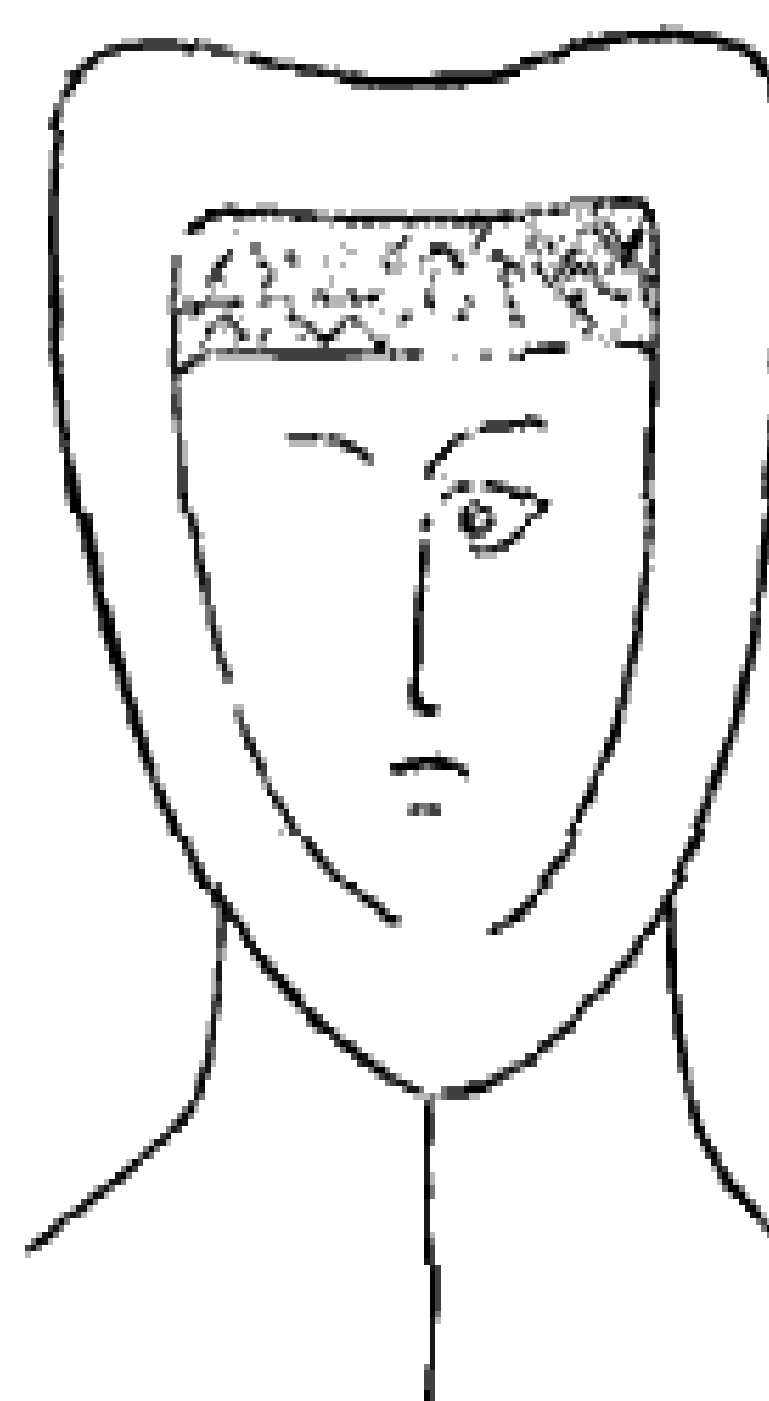
Μεγαλυτέρας ἐπιφανείας ἀλλὰ καὶ σημασίας τοιχογραφίαι διτηρήθησαν ἐν τῷ νάρθηκι ὑπεράνω καὶ πάλιν τῆς μνημονευθείσης θύρας. Παρίσταται δ' ἐνταῦθα ὀλόκληρος σύνθεσις ἁγίων καὶ λαϊκῶν διατεταγμένη οὕτω : ἄνω μὲν καὶ ἐν τῷ μέσῳ εἰκονίζεται μεταξὺ δύο προσκλιόντων ἀγγέλων ἡ Θεοτόκος καθημένη ἐπὶ πολυτελοῦς θρόνου κρατοῦσα δὲ τὸν Χριστὸν ἐν ταῖς ἀγκάλαις της, ὅστις ὅμως σήμερον εἶνε τελείως κατεστραμμένος, ὡς καὶ τὸ πρόσωπον καὶ τὸ πλεῖστον μέρος τοῦ σώματος τῆς Θεοτόκου. Ἀμέσως κάτωθεν τοῦ ἐπιπέδου τῶν ποδῶν τῆς Θεομήτορος εἰκονίζονται κεφαλαὶ ἁγίων (Βάχχου καὶ δύο ἄλλων) δεξιᾷ δὲ καὶ ἀριστερᾷ αὐτῶν ἐντὸς ἐρυθρῶν πλαισίων ἀνὰ ἐν ζεύγος (ἀν-



Εικ. 12.— Ὁ πρωτοστράτωρ Θεόδωρος καὶ ἡ σύζυγος αὐτοῦ Μαρία.



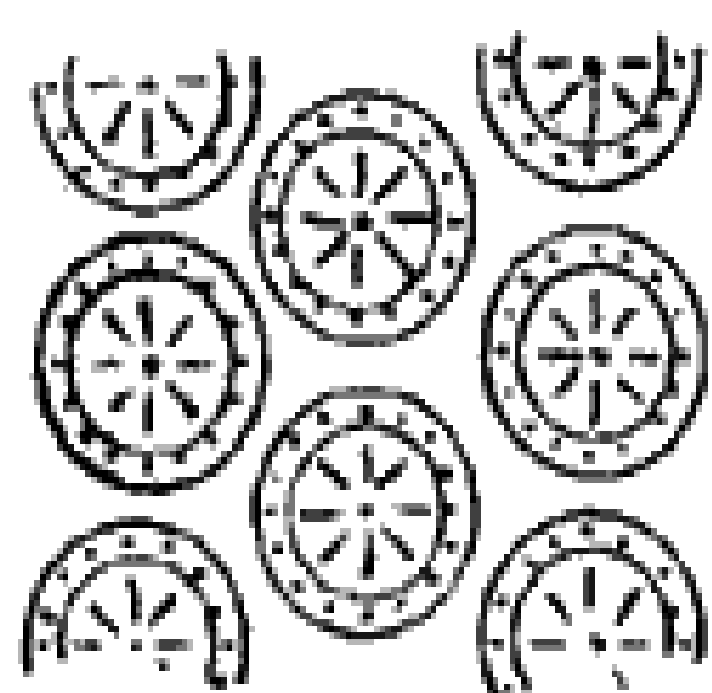
Εικ. 16.— Κόσμημα ἐνδύματος
Θεοδώρου.



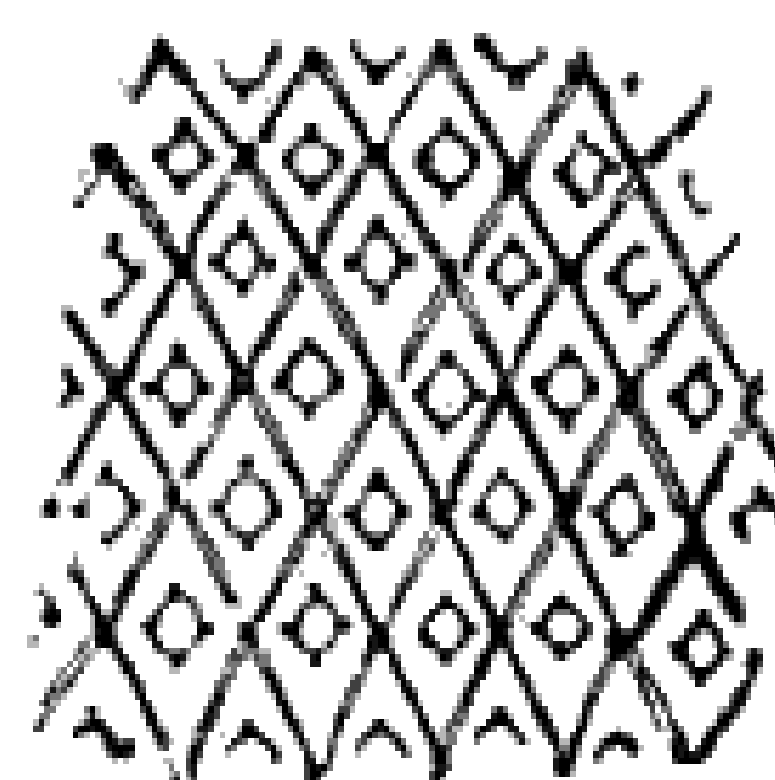
Εικ. 19.— Κεφαλή τῆς Μαρίας.



Εικ. 13.—'Ο 'Ιωάννης Τζιμισκῆς καὶ ἡ σύζυγος αὐτοῦ Ἄννα.

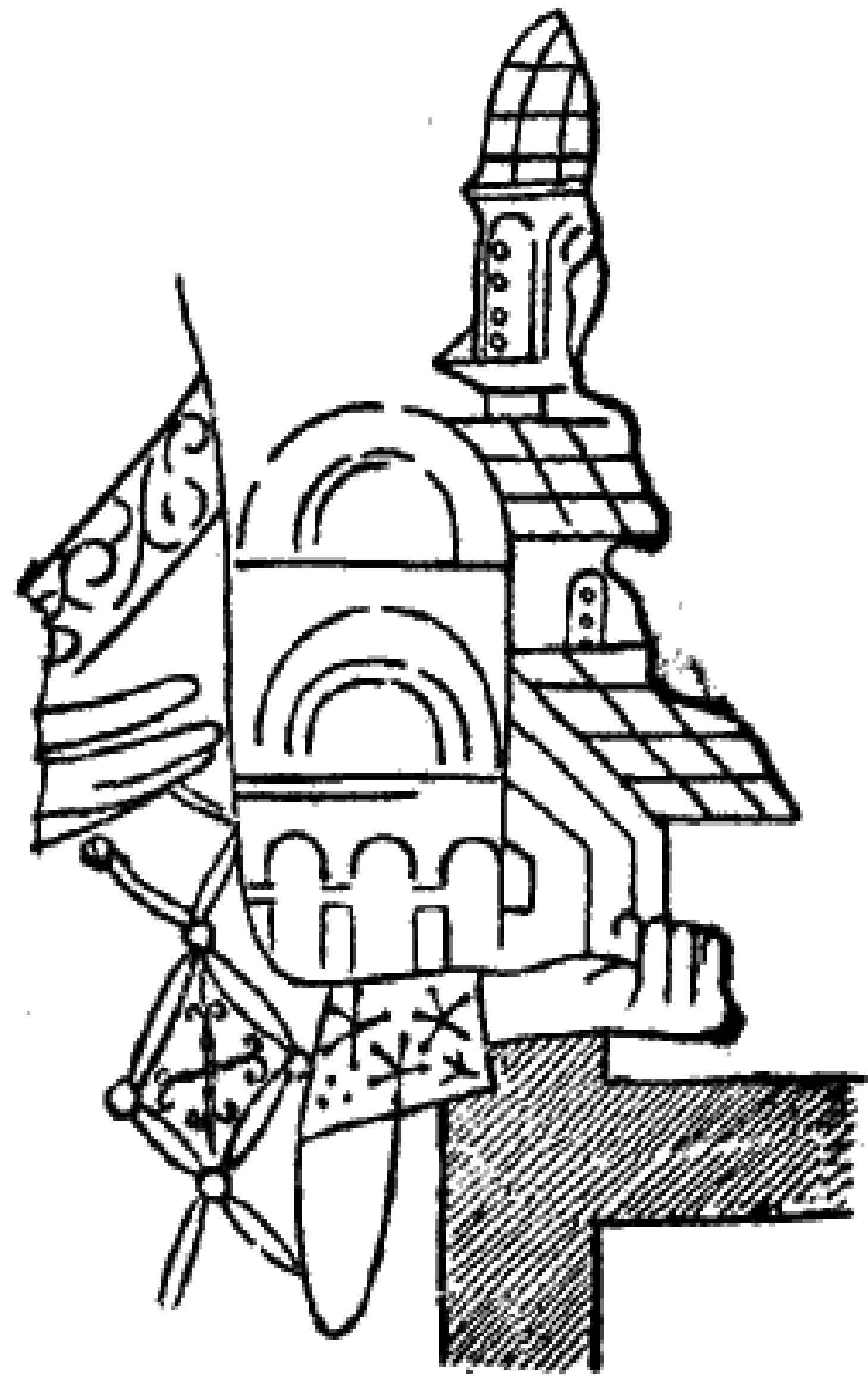


Εικ. 17.—Κόσμημα ἐνδύματος
'Ιωάννου.



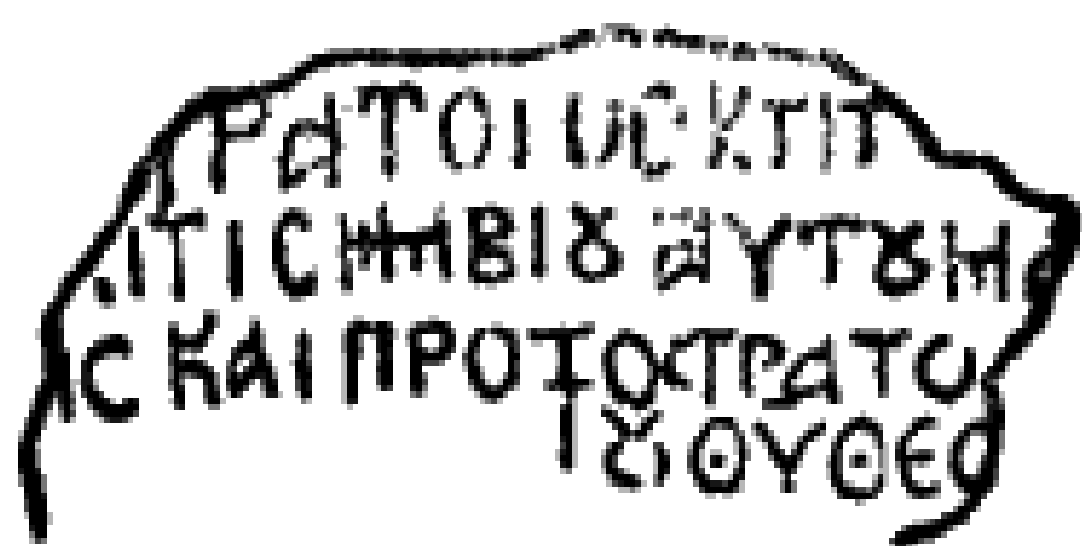
Εικ. 18. Κόσμημα ἐνδύματος
Ἄννης.

δρόγυνον) λαϊκῶν βεβαίως, ὡς δηλοῖ σαφῶς οὐ μόνον ἡ ἔλλειψις φωτοστεφάνων ἀπὸ τῶν κεφαλῶν των, ἀλλὰ καὶ αἱ ἄνωθεν αὐτῶν ἐπιγραφαὶ γεγραμμέναι διὰ λευκοῦ χρώματος ἐπὶ βαθέως κυανοῦ βάθους. Οἱ λαϊκοὶ εἰκονιζόμενοι, ὡς συνήθως παρὰ Βυζαντινοῖς, μὲ ἑλαφρὰν στροφήν τριῶν τετάρτων καὶ εἰς φυσικὸν περίπου μέγεθος, εἶνε ἑστραμμένοι πάντες πρὸς τὴν Παναγίαν ἔκτεινοντες ἔμπρὸς ἀμφοτέρας τὰς χεῖρας εἰς τὴν συνήθη χειρονομίαν τῆς δεήσεως. Πλησιέστερον πρὸς τὸ μέσον ἴστανται οἱ ἄνδρες, ὧν ὁ πρὸς τὰ ἀριστερὰ προσφέρει εἰς τὴν Θεοτόκον τρουλλωτὸν ναόν, εἰκόνα ἀναμφιβόλως αὐτοῦ τοῦ ναοῦ τῆς Παναγίας (εἰκ. 9). Ἐχομεν λοιπὸν ἐν ταῖς τοιχογραφίαις ταύταις προσωπογραφίας, αἵτινες μάλιστα εἶνε κατὰ τοῦτο σπουδαῖαι καθόσον, ὡς θὰ ἴδωμεν, τυγχάνουσι καὶ χρονολογημένα.



Εἰκ. 9. — Ὁ προσφερόμενος ναός.

Ποῖοι δὲ ἦσαν οἱ λαϊκοὶ οὗτοι μανθάνομεν ἐν μέρει τοῦλάχιστον ἐκ τῶν ἄνωθεν αὐτῶν ἐπιγραφῶν. Ἐκ τούτων ἡ μὲν ὑπὲρ τὸ ἀριστερὰ τῷ θεατῇ ζεύγος, οὕσα ἐν μέρει κατεστραμμένη, ἔχει ὡς ἐξῆς μετὰ τῶν βεβαίων συμπληρώσεων, ὡς ἔπεφέραμεν.



Εἰκ. 10. — Ἐπιγραφή ἄνωθεν τοῦ πρὸς τὰριστερὰ ζεύγους.

[Δέσις τοῦ δούλου τοῦ Θεοῦ Θεοδώρου πρωτοστράτορος· κτίτορος τοῦ ναοῦ καὶ τῆς ἐκκλησίας αὐτοῦ Μαρίας καὶ πρωτοστράτορος...]

Κάτωθεν τοῦ τρίτου στίχου διακρίνεται δι' ἀμυδροτέρων γραμμάτων τμήμα ἐπιγραφῆς ἔχον οὕτω (εἰκ. 10).

ἦτοι: [δέσις τοῦ δούλου] τοῦ Θεοῦ Θεοδώρου.

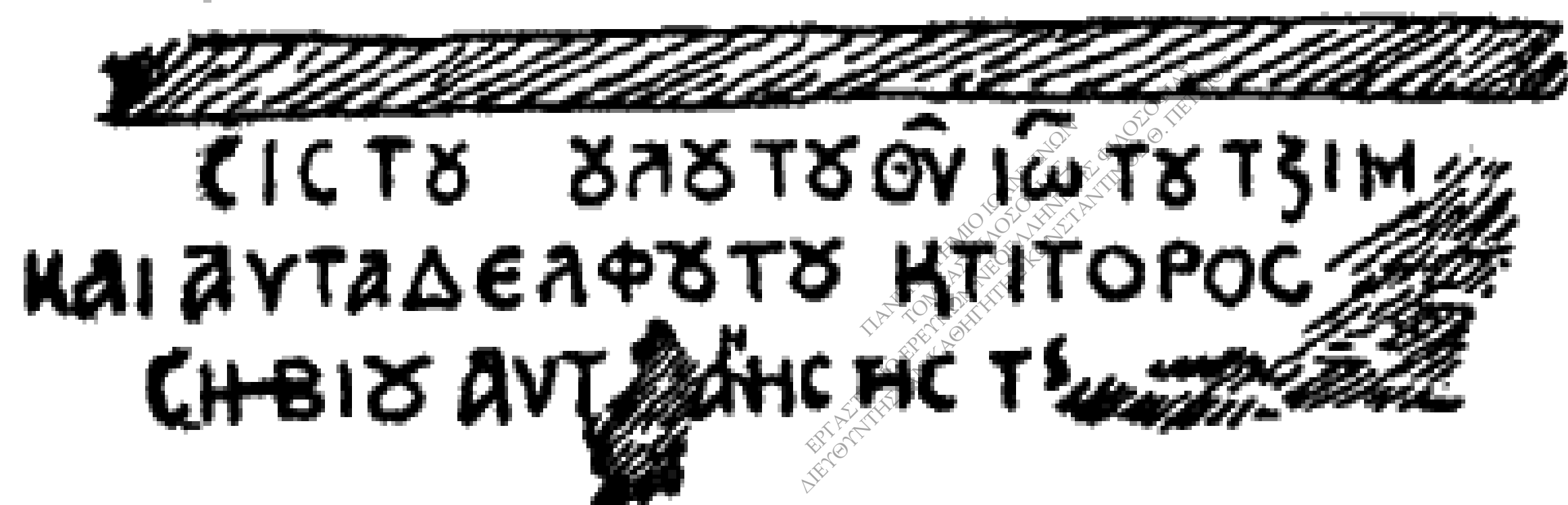
Ἐπειδὴ δὲ ἡ ἀμυδροτέρα ἐπιγραφή αὕτη εἶνε γεγραμμένη ἐπὶ τοῦ αὐτοῦ καὶ ἡ ζωηροτέρα στρώματος δὲν πρέπει νὰ ὑποτεθῇ ὅτι πρόκειται ἐνταῦθα περὶ ἀνανεώσεως τῆς τοιχογραφίας, ἀλλὰ μᾶλλον περὶ σθέσεως καὶ μεταθέσεως τῆς ἐπιγραφῆς ὡς γραφείσης ἴσως πολὺ πλησίον τοῦ προσώπου. Ἐκ τῆς ἀμυδροτέρας δὲ ταύτης ἐπιγραφῆς ποριζόμεθα τὴν ἀσφαλῆ συμπλήρωσιν τοῦ πρώτου στίχου τῆς ζωηροτέρας. Τὸ ὄνομα ἄρα τοῦ κτί-

τορος ἦτο πιθανώτατα Θεόδωρος. Ἡ δὲ ὑπεράνω τοῦ πρὸς τὰ δεξιὰ ζεύγους ἐπιγραφή πληρέστερόν πως τῆς πρώτης διατηρηθεῖσα ἔχει ὡς ἑξῆς:

Δέσις τοῦ δούλου τοῦ Θῦ Ἰω τοῦ Τζιμισκῆ
καὶ ἀνταδέλφου τοῦ κίτορος καὶ
τῆς σημβίου ἀδ[τοῦ] Ἄννης τῆς Τζιμισκῆ.

Τὰ δύο λοιπὸν εἰκονιζόμενα ζεύγη παριστῶσι τὸ μὲν ἀριστερὰ τὸν κίτορα τῆς μονῆς πρωτοστράτορα¹ Θεόδωρον καὶ τὴν σύζυγον αὐτοῦ Μαρίαν, τὸ δὲ δεξιὰ τὸν ἀδελφὸν τοῦ κίτορος Ἰωάννην τὸν Τζιμισκῆν καὶ τὴν σύζυγον αὐτοῦ Ἄνναν.

Ἀμφότεροι οἱ ἄνδρες εἶναι προβεβηκυίας ἡλικίας ἴστανται ἀσκεπεῖς



Εἰκ. 11.—Ἐπιγραφή ἀνωθεν τοῦ πρὸς τὰ δεξιὰ ζεύγους.

καὶ ἔχουσι ἔκφρασιν ἐπιβλητικὴν, ἀμυγδαλωτοὺς σπινθηροβολοῦντας ὀφθαλμούς, (εἰκ. 14 καὶ 15) μακρὰν γενειάδα καὶ κόμην λευκὴν καταπίπτουσαν εἰς ὠραίους οὖλους βοστρύχους ἐπὶ τῶν ὤμων των.

Ἀμφότεροι εἶνε περιβεβλημένοι πλουσίους ποδήρεις χιτῶνας ὃ μὲν ἐρυθρόν, ὃ δὲ πράσινον, κατακόσμους δὲ διὰ χρυσῶν κοσμημάτων ἐν σχήματι ρόμβων ὃ μὲν, (εἰκ. 16) ἀκτινοφόρων δὲ κύκλων ὃ ἄλλος (εἰκ. 17). Τὸ ἄνω μέρος τοῦ χιτῶνος εἶνε ἀνοικτόν, κομβούμενον ἐπὶ τοῦ στήθους δι' ἕξ κομβίων. Ὑπὸ τὰς εὐρυχώρους χειρίδας των προβάλλουν αἱ χεῖρες φέρουσαι χρυσοποίκιλτα περιχειρίδια χρώματος πρασίνου ἢ ὑσγίνου (grenat). Τέλος ὀλίγον κάτωθεν τῶν ὤμων εὗρηνται ἐπερραμμένα ἐπὶ χειρίδων χρυσαῖ ταινίαι (clavi) δι' ὠραίων κοσμημάτων κεκοσμημένα (εἰκ. 14).

Παρὰ τοὺς συζύγους ἴστανται ἑκατέρωθεν αἱ σύζυγοι φέρουσαι ἐσωτερικῶς μὲν χιτῶνα πράσινον μετὰ χρυσῶν κοσμημάτων ἐν σχήματι πλέγματος ρόμβων (εἰκ. 18), ἐξωτερικῶς δὲ μακρὸν ἐπενδύτην ἐρυθρόν, μετὰ κιτρίνης παρυφῆς, ἴσως μηλωτῆς, ὡς συνηθίζετο νὰ φοροῦν αἱ κυραὶ καὶ αὐτοὶ οἱ ἄνδρες καὶ κατὰ τοὺς χρόνους τῆς Τουρκοκρατίας καὶ μέχρι σήμερον ἀκόμη ἐν Ἡπείρῳ αἱ γυναῖκες. Ὁ ἐπενδύτης δ' οὗτος φέρει ἄνω πλατεῖαν τραχηλέαν χρώματος ὑσγίνου. Τὰ πρόσωπα τῶν γυ-

¹) Ὁ τίτλος τοῦ πρωτοστράτορος ἀντιστοιχῶν πρὸς τὸν τοῦ ἀρχηγοῦ τοῦ Ἰππικοῦ εἶδεται εἰς ἀνωτέρους αὐλικούς καὶ ἰδίως εἰς συγγενεῖς τῶν αὐτοκρατόρων καὶ τῶν δεσποτῶν.