

ΗΠΕΙΡΟΤΙΚΑ

ΧΡΟΝΙΚΑ

ΠΕΡΙΟΔΙΚΟΝ ΞΥΓΓΡΑΜΜΑ
ΙΔΡΥΘΕΝ ΚΑΙ ΕΚΔΙΔΟΜΕΝΟΝ
ΠΡΟΝΟΙΑ, ΤΟΥ ΜΗΤΡΟΠΟΛΙΤΟΥ ΙΩΑΝΝΙΝΩΝ
ΞΠΥΡΙΔΩΝΟΣ ΒΛΑΧΟΥ



ΕΠΙΜΕΛΕΙΑ, ΔΕ ΤΩΝ ΗΠΕΙΡΟΤΩΝ
ΠΕΡΙΚΛΕΟΥΣ ΒΙΖΟΥΚΙΔΟΥ
ΕΝ ΒΕΡΟΛΙΝΩ,
ΓΕΩΡΓΙΟΥ ΑΝΑΓΝΩΣΤΟΠΟΥΛΟΥ
ΕΝ ΑΘΗΝΑΙΣ
ΑΛΚΙΒΙΑΔΟΥ ΚΟΝΤΟΠΑΝΟΥ
ΕΝ ΙΩΑΝΝΙΝΟΙΣ



ΕΝ ΙΩΑΝΝΙΝΟΙΣ
ΕΝ ΤΗ, ΙΕΡΑ, ΜΗΤΡΟΠΟΛΕΙ

ΕΤΟΣ ΔΕΥΤΕΡΟΝ
1927

ΤΕΥΧΟΣ Α΄ ΚΑΙ Β΄.

ΜΝΗΜΕΙΑ ΤΟΥ ΔΕΣΠΟΤΑΤΟΥ ΤΗΣ ΗΠΕΙΡΟΥ

Η ΚΟΚΚΙΝΗ ΕΚΚΛΗΣΙΑ (ΠΑΝΑΓΙΑ ΒΕΛΛΑΣ)

ΥΠΟ

ΑΝ. Κ. ΟΡΛΑΝΔΟΥ

Μεταξὺ τῶν πολυαρίθμων μνημείων, ἅτινα ἐλαυνομένη ὑπὸ ἀκρατή-
του οἰκοδομικοῦ καὶ καλλιτεχνικοῦ ζήλου κατέσπειρε κατὰ τὸν 13^{ον} αἰῶνα·
ἀνά τὴν Ἡπειρον, τὴν Ἀκαρνανίαν καὶ τὴν Θεσσαλίαν ἢ ἔνδοξος δυνα-
στεία τῶν Κομνηνοδουκάδων, σημαντικὴν θέσιν κατέχει καὶ ὁ τρία περί-
που χιλιόμετρα νοτίως τοῦ Βουργαελίου, ἐν τῷ συνοικιομῷ Παληοχώρῳ,
σφζόμενος ναὸς τῶν Γενεθλίων τῆς Θεοτόκου, γνωστὸς ὑπὸ μὲν τῶν πε-
ριοίκων σήμερον μὲ τὸ ὄνομα «Κόκκινη ἐκκλησιά», ὑπὸ δὲ τῶν λογίων
ὡς «Παναγία Βελλᾶς»¹.

Περὶ τοῦ σεβασμίου τούτου μνημείου, ὅπερ ἡ τύχη καὶ ὁ χρόνος μᾶς
διεφύλαξε σχεδὸν ἀκέραιον, ὀλίγα καὶ ταῦτα ἀνακριθῆ, ἔγραψε τὸ 1884 ἐν
τῷ ἱστοριοθησκευτικῷ περὶ Ἄρτης δοκιμίῳ τοῦ ὁ ἄλλοτε μητροπολίτης
Ἄρτης Σεραφεῖμ ὁ Βυζάντιος, ἱεράρχης ἀξιέπαινος μὲν διὰ τὴν ἀποθησαύ-
ρισιν πλείστων περὶ Ἄρτης καὶ Πρεβέζης πληροφοριῶν, πλὴν δυστυχῶς
ἄμοιρος κριτικῆς, πολλῷ δὲ μᾶλλον τεχνοκριτικῆς προπαιδείας. Ἀργότερον
δὲ δι' ὀλίγων διέλαβε περὶ τοῦ ναοῦ ὁ μακαρίτης καθηγητῆς Σπ. Λάμ-
προς ἐν τῷ Ν. Ἑλληνομνήμονί του² ἀσχοληθεὶς κυρίως μὲ τὴν κτητορι-
κὴν ἐπιγραφὴν τοῦ ναοῦ, ἣν καὶ δημοσιευθεῖσαν τότε κατὰ τὸ ἥμισυ συνε-
πλήρωσεν ἔπειτα³ κατὰ τὴν ἀνάγνωσιν τοῦ κ. Γ. Παπαδημητρίου καὶ τοῦ
μακαρίτου Χρ. Λαμπράκη, εἰς οὓς ὀφείλονται καὶ αἱ περὶ τοῦ ναοῦ παρα-
δόσεις, ἃς κατεχώρισεν ὁ Λάμπρος.

Ἐπειδὴ δὲ οὔτε εἰκὼν τις οὔτε σχέδιον τοῦ ἐν λόγῳ ναοῦ ἐδημο-
σιεύθη οὐδὲ τεχνοκριτικὴ τις περὶ αὐτοῦ μελέτη καὶ αὐτὴ δ' ἡ κτητορικὴ
ἐπιγραφὴ του ἐσφαλμένως ἐν πολλοῖς ἀνεγνώσθη καὶ ἠρμηνεύθη, ἐνό-

¹) Τὴν ὀνομασίαν ταύτην ἀναφέρει μόνον Σεραφεῖμ ὁ Βυζάντιος, Δοκίμιον περὶ
Ἄρτης, σελ. 21 καὶ κατ' αὐτὸν ἀργότερον ὁ Σπ. Λάμπρος Ν. Ἑλληνομν. Β', 289.

²) Τόμ. Β' σελ. 289 ἐξ.

³) Ν. Ἑλληνομν. Τόμ. ΙΑ' σελ. 319.

μισα καλὸν νὰ δημοσιεύσω ἐνταῦθα τὰ πορίσματα τῆς πρὸ τετραετίας καὶ ἐφέτος γενομένης ὑπ' ἐμοῦ ἐξετάσεως τοῦ ἐνδιαφέροντος τούτου μνημείου, ὅπερ παρέχει ἱκανὰ σπουδαῖα στοιχεῖα τέχνης, ὡς θέλομεν ἶδει κατωτέρω.

Καὶ πρῶτον ὅσον ἀφορᾷ τὴν ὀνομασίαν Κόκκινη ἐκκλησιά, ἦν καὶ ἄλλοι ναοὶ φέρουσι¹, αὕτη προφανῶς ὀφείλεται εἰς τὸ ζωηρῶς ἐρυθρὸν χρῶμα τῶν πλίνθων, ἃς ἀφθόνως βλέπομεν χρησιμοποιημένας ἐν αὐτῷ. Παναγία δὲ Βελλᾶς θὰ ὀνομάσθῃ ἀναμφιβόλως λόγῳ σχέσεως αὐτῆς πρὸς τὴν ἐπισκοπὴν ἢ τὴν μονὴν Βελλᾶς, κώμης Ἡπειρωτικῆς κειμένης οὐχὶ ὡς ἐσφαλμένως ἤκασεν ὁ Σεραφεῖμ ἐπὶ τοῦ ἀπέναντι τοῦ ναοῦ τῆς Παναγίας λόφου τῆς Τσιούκας, ἀλλ' ἐπὶ τῆς θέσεως τῆς ἀρχαίας Φωτικῆς παρὰ τὸν ποταμὸν Θύαμιν². Πράγματι δ' ἂν λάβωμεν ὑπ' ὄψει, ὅτι ὁ ναὸς καλεῖται κατὰ παράδοσιν ὑπὸ τῶν περιόικων καὶ «βασίλομανάστηρο»³, δυνάμεθα εὐλόγως νὰ ὑποθέσωμεν, ὅτι θ' ἀπετέλεσέ ποτε τὸ καθολικὸν σπουδαίας «βασίλικῆς» μονῆς, ἣτις περιπεσοῦσα εἰς ἀφάνειαν καὶ ἐγκαταλειφθεῖσα ὑπὸ τῶν ἐνοίκων κατήντησεν εἰς μοῖραν μετοχίου προσηλωθεῖσα εἰς τὴν ὑστερώτερον ἀκμάσασαν μονὴν Βελλᾶς, ἣς ἔλαβεν ἐφεξῆς καὶ τὸ ὄνομα. Ὅταν δὲ πάλιν ἀργότερον ἰδρῦθῃ ἐν Βουργαρελίῳ, περὶ τὰ μέσα τοῦ 17ου αἰ.⁴, ἡ μονὴ Ἀγ. Γεωργίου, ὁ ναὸς τῆς Παναγίας ὑπήχθη εἰς τὴν νεωτέραν ταύτην μονήν, ἣς καὶ διετέλει μέχρι πρό τινος μετόχιον.

¹) Π. χ. ἡ παρὰ τὴν Φιλιππούπολιν Κόκκινη ἐκκλησιά, ἣς εἰκόνα ὄρα παρὰ *Strzygowski*: Die Baukunst der Armenier Τόμ. II εἰκ. 734, 735, 736.

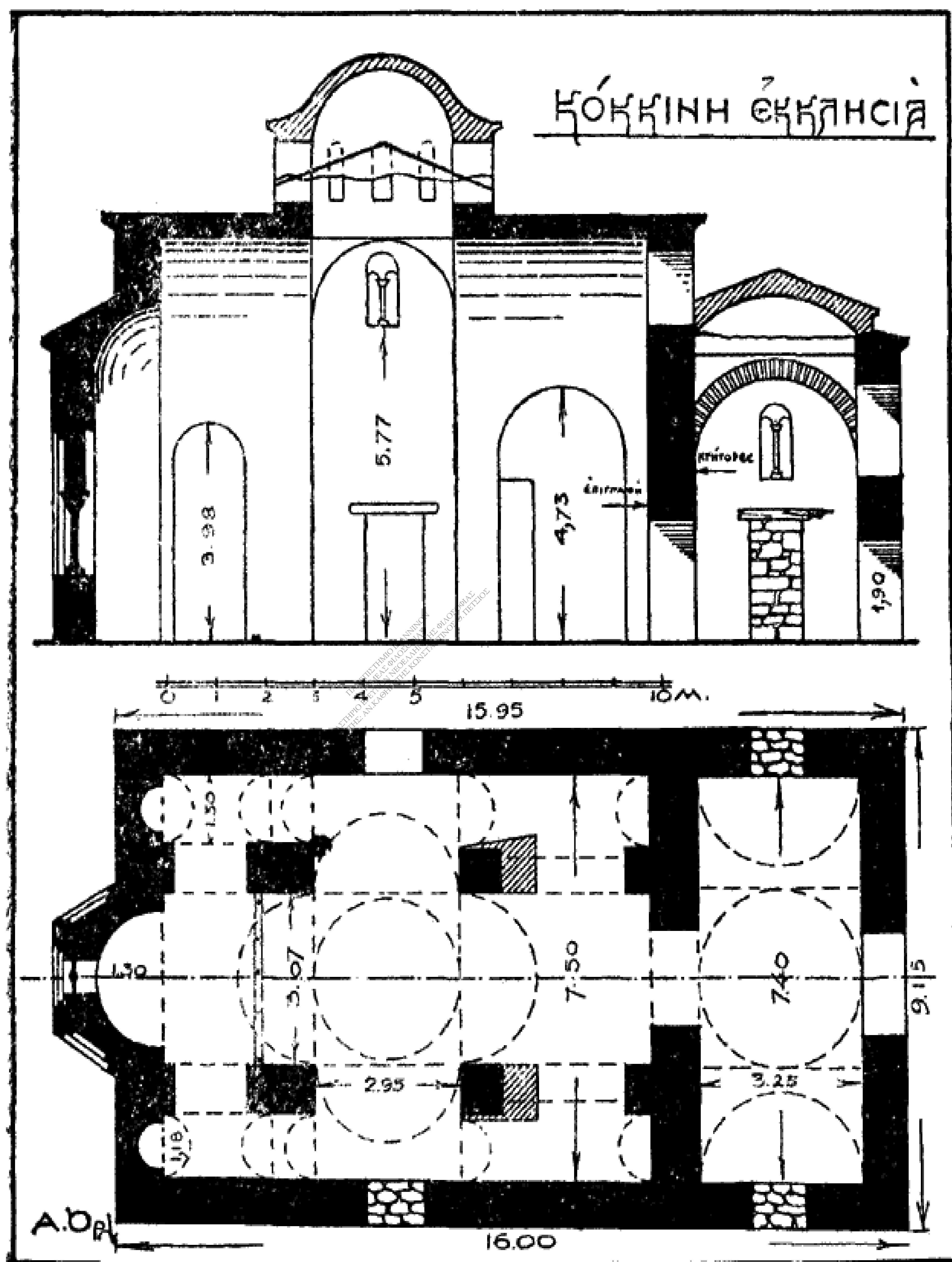
²) Ἱεροκλέους Συνέκδημ. παράρτ. σελ. 63, 37α: Φωτιστικὴ (=Φωτικὴ) ἡ νῦν Βελάκαί σελ. 69, 121: Φωτικὴ ἡ νῦν Πελλᾶ. *Γεώργ. Κύπριος* ἐκδ. Gelzer 1666 ὁ Φωτικῆς ἦτοι Βελλᾶς *Μελετίου* Γεωγραφία ἐκδ. β' ἐν Βενετίῳ 1807 Τόμ. Β' σελ. 283.

³) Ὅρα κατωτέρω σελ. 169.

⁴) Ἡ ἐπιγραφὴ τῆς τοιχογραφήσεως τοῦ καθολικοῦ τῆς ἐν λόγῳ μονῆς, ἀδημοσίευτος εἰσέτι, ἔχει οὕτω κατ' ἀνάγνωσιν γενομένην ἀπὸ κοινοῦ μετὰ τοῦ κ. Γ. Παπαδημητρίου:

«Ἀνιστορήθη ὁ πάνσεπτος καὶ θεῖος οὗτος ναὸς τοῦ ἁγίου. καὶ ἐνδόξου μεγαλομάρτυρος Γεωργίου τροπαιοφόρου διὰ συνδρομῆς καὶ ἐξόδου τοῦ πανοσιωτάτου καθηγουμένου ἐν πνευματικοῖς πατράσι κύρ Χριστοφόρου καὶ τῶν συναδέλφων του Σεραφεῖμ ἱερομονάχου, Γρηγορίου ἱερομονάχου, Ἀνθίμου ἱερομονάχου, Ἀντωνίου Πῆτα καὶ Γεωργίου Γλουφαριότι καὶ Νικολάου Ζήπου εὐρεθέντων συνδρομητῶν χριστιανῶν τοῦ χωρίου Βουργαρέλι ἀρχιερατεύοντος τοῦ πανιερωτάτου καὶ λογιωτάτου Μητροπολίτου Ἰωαννίνων Κυρίου Κυρίου Κλήμεντος ἐν ἔτει ἀπὸ Ἀδάμ, ζσκβ' καὶ ἀπὸ Χριστοῦ 1714 μηνὶ Σεπτεμβρίῳ 21.

Διὰ χειρὸς ἐμοῦ τοῦ εὐτελοῦς Ἀποστολίου ἀναγνώστου ἐκ χώρας Σακα-



Εἰκ. 1.—Κάτοψις καὶ τομὴ τοῦ ναοῦ.

ΑΡΧΙΤΕΚΤΟΝΙΚΗ ΤΟΥ ΝΑΟΥ ΔΙΑΜΟΡΦΩΣΙΣ ΚΑΙ ΔΙΑΚΟΣΜΗΣΙΣ

Ὁ ναὸς ἔχει ἐν κατόψει (εἰκ. 1) σχῆμα μακροῦ ὀρθογωνίου, μήκους 16.00 καὶ πλάτους 9.15, ἀπὸ τοῦ ὁποῦ προβάλλει πρὸς ἀνατολὰς μία καὶ μόνη ἡμιεξάπλευρος κόγχη τοῦ ἱεροῦ. Ἐσωτερικῶς δὲ διαιρεῖται τὸ

ῥεῖται καὶ Παπαχρήστου υἱοῦ αὐτοῦ καὶ Νικολάου ἱστοριογράφου ἀπὸ Καλαρρύτες».

κτίριον εἰς δύο κύρια μέρη ἦτοι εἰς νάρθηκα, πλάτους 3.25, καταλαμβάνοντα ὅλον τὸ πλάτος τοῦ ναοῦ καὶ εἰς κυρίως ναόν, ὅστις πάλιν διαιρεῖται εἰς τρία κλίτη ἀφ' ἑνὸς μὲν διὰ τῶν τοίχων, οἵτινες χωρίζουσι τὸ ἱερόν ἀπὸ τῆς προθέσεως καὶ τοῦ διακονικοῦ, ἀφ' ἑτέρου δὲ διὰ τῶν εἰς τὴν προέκτασιν τῶν ρηθέντων τοίχων εὕρισκομένων πεσσῶν, ἦτοι κτιστῶν τετραγώνων στύλων πλευρᾶς 0.80. Ἐπειδὴ δὲ οἱ στῦλοι οὗτοι ἀπέχουσι ἀπ' ἀλλήλων, ὅσον περίπου καὶ ἀπὸ τῶν μετώπων τῶν τοίχων τοῦ ἱεροῦ συνάγομεν, ὅτι θὰ ἐβάσταζον διὰ τῶν ἐπ' αὐτῶν βαινουσῶν 4 καμαρῶν, τροῦλλον διαμέτρου 3 μέτρων, ὅστις ἔχει σήμερον καταπέσει, σωζομένης μόνον τῆς τετραγώνου αὐτοῦ βάσεως, ἐφ' ἧς ἀργότερον ἐτέθη ἡ σήμερον φαινομένη ξυλίνη δικλινῆς στέγη (εἰκ. 2 καὶ 3). Κατὰ ταῦτα ὁ ναὸς ἦτο σταυροειδῆς μετὰ τροῦλλου τοῦ τύπου τῶν δικιονίων. Διαφαίνεται δὲ τὸ σταυρικὸν αὐτοῦ σχῆμα κυρίως ἐν τῇ διαμορφώσει τῶν στεγῶν, ὡς δεικνύουσι σαφῶς αἱ παρατιθέμεναι εἰκόνες. Ὅσον δ' ἀφορᾷ τὴν στέγασιν τῶν λοιπῶν μερῶν τοῦ ναοῦ παρατηροῦμεν, ὅτι ὁ μὲν νάρθηξ καλύπτεται κατὰ μὲν τὰ ἄκρα διὰ κυλινδρικῶν θόλων ἐμφανιζομένων κατὰ τὰς πλαγίας πλευρᾶς ὡς ἀετωμάτων¹⁾, κατὰ δὲ τὸ μέσον διὰ τυφλοῦ ἡμισφαιρικοῦ θόλου, ὅστις ἔχει καταπέσει ἀντικατασταθεὶς διὰ δικλινοῦς στέγης (εἰκ. 2). Τοῦ δὲ κυρίως ναοῦ πάντες οἱ χώροι καλύπτονται διὰ κυλινδρικῶν θόλων ἐμφανιζομένων τῶν μὲν μεγάλων ὡς ἀετωμάτων, τῶν δὲ μικρῶν ὡς μονοκλινῶν στεγῶν. Τέλος ἡ κόγχη τοῦ ἱεροῦ στεγάζεται διὰ τετάρτου σφαιρας (φουρνικοῦ) μὲ ἐπικάλυψιν διὰ μολυβδίνων φύλλων²⁾, ἅτινα πολὺν σνηθίζοντο κατὰ τοὺς βυζαντινοὺς χρόνους³⁾.

Ἡ τοιχοδομία τοῦ ναοῦ ἀπαρτίζεται κατὰ μὲν τὸ κάτω μέρος ἐξ ἑγχωρίων πρασινωπῶν πλακοειδῶν λίθων, κατὰ δὲ τὸ ἄνω ἐκ κανονικῶν πύρων φερόντων κατὰ μὲν τοὺς ὀριζοντίους ἀρμούς ἀπλῆν σειρὰν μακρῶν (0.35—0.43) πλίνθων, κατὰ δὲ τοὺς κατακορύφους διπλᾶς βραχείας (0.10) πλίνθους, δι' ἀφθόνου κονιάματος τοποθετημένας.

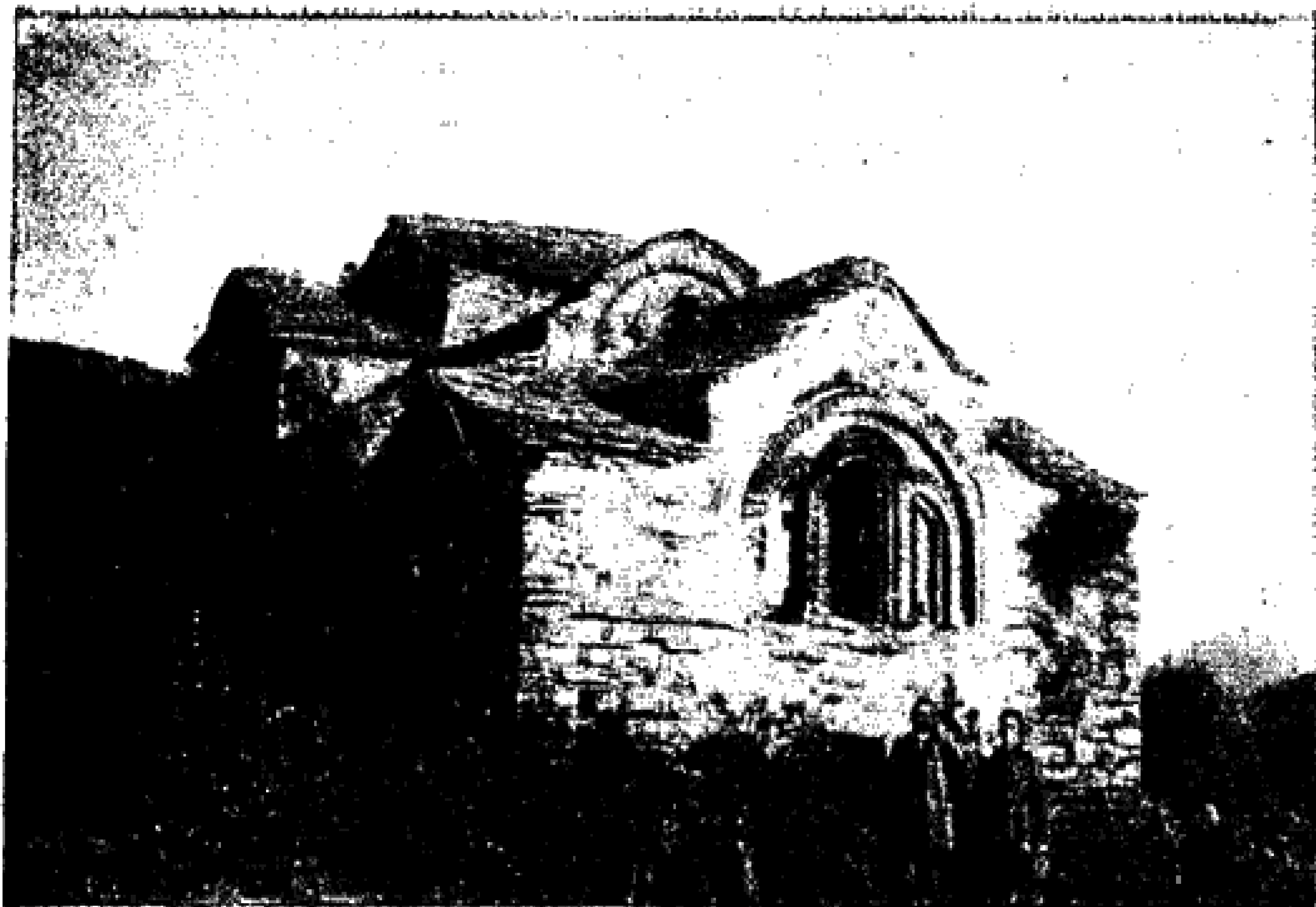
Πρὸς διακόσμησιν δὲ τῆς μεγάλης ἐπιφανείας τῶν μακρῶν πλευρῶν κατεσκευάσθη εἰς ὕψος 3.25 μ. ἀπὸ τοῦ ἐδάφους ὠραία ζατρικοειδῆς ζωφόρος (εἰκ. 4) ὁμοία πρὸς τὴν τῆς ἐν Ἄρτη Παρηγορητίσσης⁴⁾ καὶ τὴν τοῦ

¹⁾ Ἡ αὐτὴ διάταξις εὔρηται καὶ εἰς τὸν νάρθηκα τῆς ἐν Ἄρτη Κάτω Παναγίας *Millet* Ecole grecque σελ. 146.

²⁾ Τὰ φύλλα ταῦτα ἀφαιρεθέντα κατὰ τινὰ ἐπισκευὴν φυλάσσονται σήμερον ἐν τῇ διακονικῇ τοῦ ναοῦ.

³⁾ Καὶ σήμερον χρῆσις φύλλων μολύβδου μεγάλη πρὸς κάλυψιν τῶν στεγῶν γίνεται εἰς τοὺς ναοὺς τοῦ Ἁγίου Ὁρους.

⁴⁾ Ὁρλάνδου Ἡ Παρηγορητίσσα τῆς Ἄρτης Ἀρχ. Δελτ. 1919 εἰκ. 5 σελ. 18.



Εἰκ. 2. — Ὁψίς τοῦ ναοῦ ἀπὸ ΒΔ.



Εἰκ. 3. — Νοτία πλευρὰ τοῦ ναοῦ.



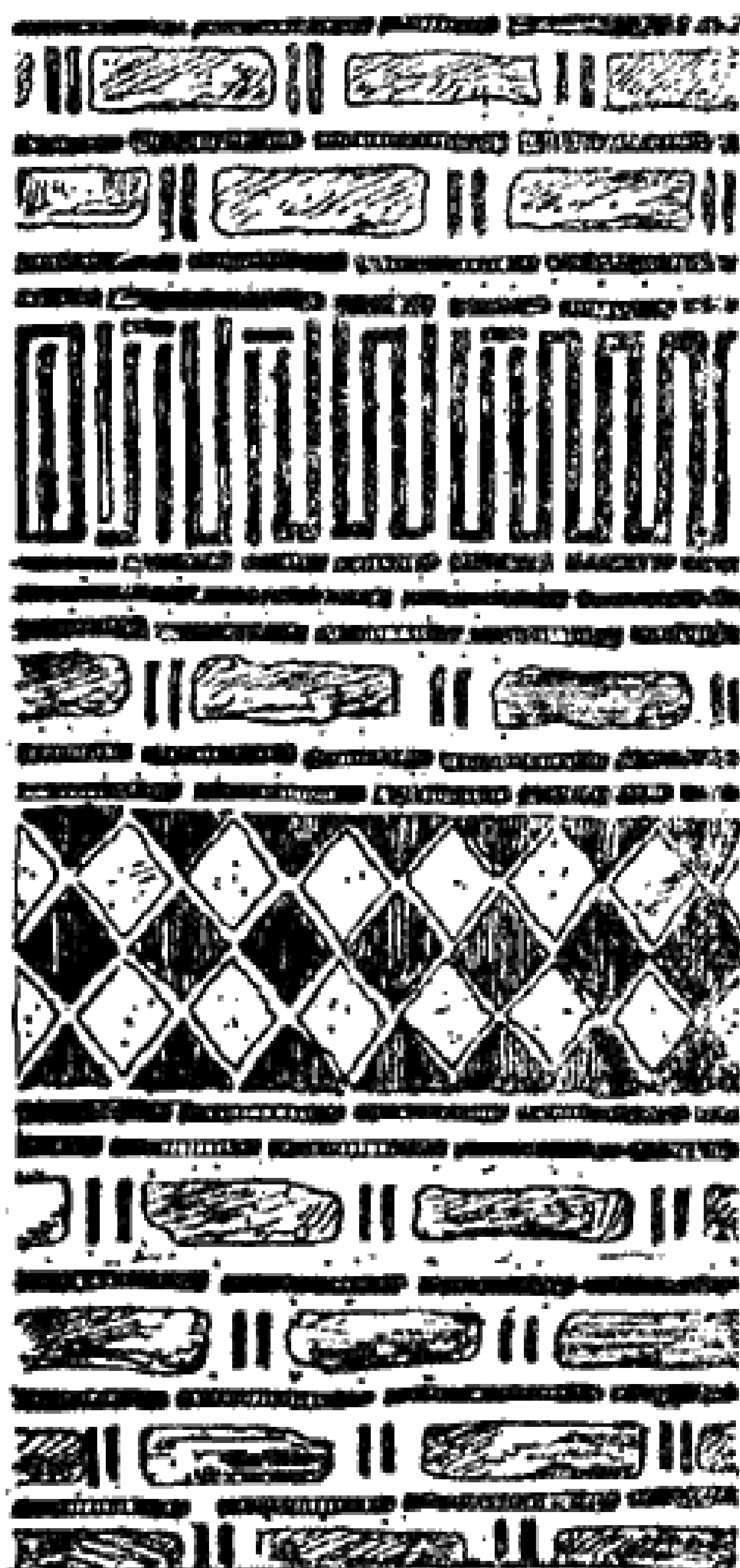
Εικ. 5. -- 'Η ξυλόγλυπτος θύρα τοῦ νάρθηκος.

Ἁγ. Βασιλείου¹. Σχηματίζεται δ' ἢ ἐν λόγῳ ζωφόρος ἀκριβῶς ὡς καὶ τὸ ρωμαϊκὸν opus reticulatum, οὕτινος εἶνε ἀσφαλῶς ἀπόγονος, ἦτοι δι' ἐναλλασσομένων τετραγώνων ἐρυθρῶν πλίνθων καὶ λευκαζόντων πορολίθων τοποθετημένων, οὕτως ὥστε ἢ μία τῶν διαγώνιος νὰ εἶνε ὀριζοντία (εἰκ. 4). Τὸ ὕψος τῆς ζωφόρου ἄνευ τῆς διπλῆς σειρᾶς τῶν πλίνθων, αἵτινες τὴν πλαισιώνουν ἄνωθεν καὶ κάτωθεν εἶνε 0.58, τὸ δὲ μῆκος τῆς διαγώνιου τῶν πορολίθων 0.22. Εἰσχωροῦσι

δ' οἱ πορολίθοι εἰς τὸ σῶμα τοῦτοιχοῦ κατά 0.15. Ὑπεράνω δὲ τῆς ζατρικιοειδοῦς εὑρηται δευτέρα ζωφόρος ἐκ πλίνθων ἐν σχήματι μαιάνδρου ὕψους 0.55 (εἰκ. 4). Ὁ μαιάνδρος δ' οὕτος κοσμεῖ οὐ μόνον τὰς μακρὰς πλευράς, ὡς ἡ ζατρικιοειδής, ἀλλὰ καὶ τὰ ἐκατέρωθεν τῆς κόγχης τμήματα τῆς ἀνατολικῆς πλευρᾶς τοῦ ναοῦ. Εἶνε δὲ τὸ κόσμημα τοῦτο λίαν ἀγαπητὸν ἐν Ἄρτῃ, διότι τὸ ἐπανευρίσκομεν οὐ μόνον εἰς τὴν Παρηγορήτισσαν² καὶ τὸν Ἁγιον Βασίλειον, ἀλλὰ καὶ εἰς τὸν Ἁγιον Νικόλαον τῶν Κιρκιζατῶν, εἰς τὰ περὶχωρα τῆς Ἄρτης³.

Θύρας ἐξωτερικὰς ὁ ναὸς φέρει σήμερον δύο, μίαν μὲν κατά τὸ μέσον τῆς δυτικῆς πλευρᾶς, ἑτέραν δὲ κατά τὴν νοτίαν ὑπὸ τὸ σκέλος τοῦ σταυροῦ. Ἀρχικῶς ὁμοῦς ὁ ναὸς προώριστο νὰ ἔχη καὶ τρεῖς ἀκόμη ἄλλας θύρας: δύο κατά τὰς στενὰς πλευρὰς τοῦ νάρθηκος, ἐντοιχισθείσας ἀργότερον, καὶ μίαν εἰς τὴν βόρειον πλευράν, συμμετρικῶς πρὸς τὴν νοτίαν, ἣτις προεβλέφθη μὲν ἀρχικῶς ἀλλ' ἔκτοτε ἐφράχθη, πιθανῶς πρὸς ἀποφυγὴν τοῦ ψύχους (ᾄρα κάτοψιν ἐν εἰκ. 1).

Ἐσωτερικὴν δὲ θύραν ὁ ναὸς ἔχει μίαν καὶ μόνην, τὴν μεταξὺ νάρθηκος καὶ κυρίως ναοῦ. Ἡ θύρα αὕτη κλείεται σήμερον δι' ὠραίων ξυλογλύπτων θυροφύλλων ἐξ ξύλου καρυδέας (εἰκ. 5). Φαίνεται ὁμοῦς ὅτι τὰ



Εἰκ. 4.— Διακοσμητικαὶ ζωφόροι.

¹) *Millet* L'école grecque εἰκ. 120 *Δαμπάνης* Δ. Χ. Α. Ἐταιρ. Γ' σελ. 86 εἰκ. 21.

²) Ὁρλάνδου Ἡ Παρηγορήτισσα τῆς Ἄρτης Ἀρχ. Δελτ. 1916 εἰκ. 6 σελ. 19.

³) Ὁρλάνδου Τρεῖς ἀνέκδοτοι βυζαντινοὶ ναοὶ τῶν περὶχωρῶν τῆς Ἄρτης ἐν Δελτίῳ τῆς Ἱστορ. καὶ Ἐθνολ. Ἐταιρείας τόμ. 8ος σελ. 324 εἰκ. 10.

θυρόφυλλα ταῦτα ἀνήκον ἀρχικῶς εἰς ἄλλην ὑψηλοτέραν θύραν· διότι εἶναι κάτωθεν κεκομμένα, ὡς ἀποδεικνύει ἡ ἀπότομος διακοπή τῆς διακοσμῆσεως, καὶ δὴ ἐκάτερον διαφόρως, ἵνα προσαρμοσθῶσι πρὸς τὰς διαστάσεις τοῦ ἀνοίγματος, ὅπερ κλείουσι σήμερον. Ποία δ' ἦτο ἡ ἀρχικὴ θέσις τῶν θυροφύλλων τούτων ἀγνοοῦμεν. Ὅσον δ' ἀφορᾷ τὴν λεπτοτάτην διακόσμησιν, ἣτις καλύπτει πᾶσαν αὐτῶν τὴν ἐπιφάνειαν, αὕτη διαιρεῖται εἰς τρεῖς καθ' ὕψος ζώνας, ἴσου ὕψους. Ὁ χωρισμός δὲ τῶν ζωνῶν τούτων γίνεται διὰ σπειρωτοῦ πλέγματος, δι' ὁμοίον δὲ πάλιν ἀλλὰ παχύτερου πλέγματος χωρίζονται κατακορύφως ἀπ' ἀλλήλων τὰ θυρόφυλλα (εἰκ. 5). Καὶ ἐν μὲν τῇ κατωτάτῃ ζώνῃ εἰκονίζονται ἐντὸς κύκλων συνδεομένων διὰ κόμβων ἄνω μὲν ζῶνα, εἴτε μεμονωμένα, στρέφοντα τὴν κεφαλὴν πρὸς τὴν οὐρὰν των, εἴτε ζευγὸς ζῶν, ἀντωπῶν ἢ ἐπιστρεφομένων· κάτω δὲ γεωμετρικὰ κοσμήματα, πλέγματα εὐθύγραμμα ἢ καμπυλόγραμμα ἐκ τῶν συνήθων τῇ βυζαντινῇ τέχνῃ. Ἡ διακόσμησις δὲν περιορίζεται μόνον ἐντὸς τῶν κύκλων ἀλλ' ἐκτείνεται καὶ εἰς τὰ μεταξὺ τῶν κύκλων κενά, ἅτινα πληροῦνται διὰ ποικιλοσχῆμων ἀνθεμίων. Ἡ δευτέρα ζώνη φέρει ἀπλῆν ἀλυσσοειδῆ διακόσμησιν ἀπλουμένην ἐφ' ὅλης τῆς ἐπιφανείας, συνενουμένην δὲ λίαν τεχνιέντως μετὰ τῶν σπειρωτῶν πλεγμάτων, ἅτινα τὴν περιβάλλουσι. Τέλος ἡ ἀνωτάτη ζώνη διακοσμεῖται διὰ μεγάλων σταυρῶν αποτελεσθέντων ἐκ σπειρωτῶν πλεγμάτων, πλὴν μικροῦ τμήματος τοῦ κάτω σκέλους τοῦ ἀριστεροῦ σταυροῦ, ἐνθα ἀντὶ πλέγματος ἐτοποθετήθη ἐν τῷ μέσῳ μὲν ἀστράγαλος, ἐκατέρωθεν δὲ βεργία μετὰ ἐλικοειδοῦς διακοσμῆσεως. Τὰ μεταξὺ τῶν σκελῶν τοῦ σταυροῦ καταλειπόμενα ὀρθογώνια εἶναι καὶ αὐτὰ ἐξ ὀλοκλήρου διακεκοσμημένα διὰ μικρῶν κύκλων συνδεομένων διὰ κόμβων. Ἐντὸς τῶν κύκλων τούτων, ὧν ὁ ἀριθμὸς εἰς ἕκαστον διαμέρισμα ποικίλλει, ἐγλύφησαν ἀστέρες ἐξάκτινοι, ρόδακες, καμπύλα καὶ εὐθέα κοσμήματα καὶ τέλος ἐντὸς τῶν τεσσάρων ἀνωτάτων κύκλων τὰ ἐξῆς μονογραφήματα

$$\bar{\Gamma} \times \parallel N \kappa \quad \text{καὶ} \quad \Phi \times \parallel \Phi \Pi$$

ἦτοι Ἰησοῦς Χριστὸς Νικᾷ καὶ Φῶς Χριστοῦ Φαίνει Πᾶσιν.

Ἐννοεῖται ὅτι καὶ ἐνταῦθα τὰ μεταξὺ τῶν κύκλων κενὰ διεκοσμήθησαν διὰ μικρῶν ἀνθεμίων, καθ' ὃν τρόπον καὶ τὰ τῶν κύκλων τῆς κάτω ζώνης.

Ἡ περιγραφεῖσα θύρα εἶνε μία ἐκ τῶν δύο ἐν ὄλῳ βυζαντινῶν ξυλογλύπτων θυρῶν, αἵτινες διετηρήθησαν ἐν τῇ Παλ. Ἑλλάδι. Ἡ ἑτέρα εὐρίσκειται ἐν τῷ καθολικῷ τῆς παρὰ τὴν Ἐλασσόνα μονῆς τῆς Ὀλυμπιωτίσεως φέρουσα μάλιστα καὶ ἐπιγραφὴν μετὰ χρονολογίας ἔχουσαν οὕτως «ἀνεκαινίσθησαν»