

ΗΠΕΙΡΟΤΙΚΑ

ΧΡΟΝΙΚΑ

ΠΕΡΙΟΔΙΚΟΝ ΞΥΓΓΡΑΜΜΑ
ΙΔΡΥΘΕΝ ΚΑΙ ΕΚΔΙΔΟΜΕΝΟΝ
ΠΡΟΝΟΙΑ, ΤΟΥ ΜΗΤΡΟΠΟΛΙΤΟΥ ΙΩΑΝΝΙΝΩΝ
ΞΠΥΡΙΔΩΝΟΣ ΒΛΑΧΟΥ



ΕΠΙΜΕΛΕΙΑ, ΔΕ ΤΩΝ ΗΠΕΙΡΟΤΩΝ
ΠΕΡΙΚΛΕΟΥΣ ΒΙΖΟΥΚΙΔΟΥ
ΕΝ ΒΕΡΟΛΙΝΩ,
ΓΕΩΡΓΙΟΥ ΑΝΑΓΝΩΣΤΟΠΟΥΛΟΥ
ΕΝ ΑΘΗΝΑΙΣ
ΑΛΚΙΒΙΑΔΟΥ ΚΟΝΤΟΠΑΝΟΥ
ΕΝ ΙΩΑΝΝΙΝΟΙΣ



ΕΝ ΙΩΑΝΝΙΝΟΙΣ
ΕΝ ΤΗ, ΙΕΡΑ, ΜΗΤΡΟΠΟΛΕΙ

ΕΤΟΣ ΔΕΥΤΕΡΟΝ
1927

ΤΕΥΧΟΣ Α΄ ΚΑΙ Β΄.

ΜΝΗΜΕΙΑ ΤΟΥ ΔΕΣΠΟΤΑΤΟΥ ΤΗΣ ΗΠΕΙΡΟΥ

Η ΚΟΚΚΙΝΗ ΕΚΚΛΗΣΙΑ (ΠΑΝΑΓΙΑ ΒΕΛΛΑΣ)

ΥΠΟ

ΑΝ. Κ. ΟΡΛΑΝΔΟΥ

Μεταξὺ τῶν πολυαρίθμων μνημείων, ἅτινα ἐλαυνομένη ὑπὸ ἀκρατή-
του οἰκοδομικοῦ καὶ καλλιτεχνικοῦ ζήλου κατέσπειρε κατὰ τὸν 13^{ον} αἰῶνα·
ἀνά τὴν Ἡπειρον, τὴν Ἀκαρνανίαν καὶ τὴν Θεσσαλίαν ἢ ἔνδοξος δυνα-
στεία τῶν Κομνηνοδουκάδων, σημαντικὴν θέσιν κατέχει καὶ ὁ τρία περί-
που χιλιόμετρα νοτίως τοῦ Βουργαελίου, ἐν τῷ συνοικιομῷ Παληοχώρῳ,
σφζόμενος ναὸς τῶν Γενεθλίων τῆς Θεοτόκου, γνωστὸς ὑπὸ μὲν τῶν πε-
ριοίκων σήμερον μὲ τὸ ὄνομα «Κόκκινη ἐκκλησιά», ὑπὸ δὲ τῶν λογίων
ὡς «Παναγία Βελλᾶς»¹.

Περὶ τοῦ σεβασμίου τούτου μνημείου, ὅπερ ἡ τύχη καὶ ὁ χρόνος μᾶς
διεφύλαξε σχεδὸν ἀκέραιον, ὀλίγα καὶ ταῦτα ἀνακριβῆ, ἔγραψε τὸ 1884 ἐν
τῷ ἱστοριοθρησκευτικῷ περὶ Ἄρτης δοκιμίῳ τοῦ ὁ ἄλλοτε μητροπολίτης
Ἄρτης Σεραφεῖμ ὁ Βυζάντιος, ἱεράρχης ἀξιέπαινος μὲν διὰ τὴν ἀποθησαύ-
ρισιν πλείστων περὶ Ἄρτης καὶ Πρεβέζης πληροφοριῶν, πλὴν δυστυχῶς
ἄμοιρος κριτικῆς, πολλῷ δὲ μᾶλλον τεχνοκριτικῆς προπαιδείας. Ἀργότερον
δὲ δι' ὀλίγων διέλαβε περὶ τοῦ ναοῦ ὁ μακαρίτης καθηγητῆς Σπ. Λάμ-
προς ἐν τῷ Ν. Ἑλληνομνήμονί του² ἀσχοληθεὶς κυρίως μὲ τὴν κτητορι-
κὴν ἐπιγραφὴν τοῦ ναοῦ, ἣν καὶ δημοσιευθεῖσαν τότε κατὰ τὸ ἥμισυ συνε-
πλήρωσεν ἔπειτα³ κατὰ τὴν ἀνάγνωσιν τοῦ κ. Γ. Παπαδημητρίου καὶ τοῦ
μακαρίτου Χρ. Λαμπράκη, εἰς οὓς ὀφείλονται καὶ αἱ περὶ τοῦ ναοῦ παρα-
δόσεις, ἃς κατεχώρισεν ὁ Λάμπρος.

Ἐπειδὴ δὲ οὔτε εἰκὼν τις οὔτε σχέδιον τοῦ ἐν λόγῳ ναοῦ ἐδημο-
σιεύθη οὐδὲ τεχνοκριτικὴ τις περὶ αὐτοῦ μελέτη καὶ αὐτὴ δ' ἡ κτητορικὴ
ἐπιγραφὴ του ἐσφαλμένως ἐν πολλοῖς ἀνεγνώσθη καὶ ἠρμηνεύθη, ἐνό-

¹) Τὴν ὀνομασίαν ταύτην ἀναφέρει μόνον Σεραφεῖμ ὁ Βυζάντιος, Δοκίμιον περὶ
Ἄρτης, σελ. 21 καὶ κατ' αὐτὸν ἀργότερον ὁ Σπ. Λάμπρος Ν. Ἑλληνομν. Β', 289.

²) Τόμ. Β' σελ. 289 ἐξ.

³) Ν. Ἑλληνομν. Τόμ. ΙΑ' σελ. 319.

μισα καλὸν νὰ δημοσιεύσω ἐνταῦθα τὰ πορίσματα τῆς πρὸ τετραετίας καὶ ἐφέτος γενομένης ὑπ' ἐμοῦ ἐξετάσεως τοῦ ἐνδιαφέροντος τούτου μνημείου, ὅπερ παρέχει ἱκανὰ σπουδαῖα στοιχεῖα τέχνης, ὡς θέλομεν ἶδει κατωτέρω.

Καὶ πρῶτον ὅσον ἀφορᾷ τὴν ὀνομασίαν Κόκκινη ἐκκλησιά, ἦν καὶ ἄλλοι ναοὶ φέρουσι¹, αὕτη προφανῶς ὀφείλεται εἰς τὸ ζωηρῶς ἐρυθρὸν χρῶμα τῶν πλίνθων, αἷς ἀφθόνως βλέπομεν χρησιμοποιημένας ἐν αὐτῇ. Παναγία δὲ Βελλᾶς θὰ ὀνομάσθῃ ἀναμφιβόλως λόγῳ σχέσεως αὐτῆς πρὸς τὴν ἐπισκοπὴν ἢ τὴν μονὴν Βελλᾶς, κώμης Ἡπειρωτικῆς κειμένης οὐχὶ ὡς ἐσφαλμένως ἤκασεν ὁ Σεραφεῖμ ἐπὶ τοῦ ἀπέναντι τοῦ ναοῦ τῆς Παναγίας λόφου τῆς Τσιούκας, ἀλλ' ἐπὶ τῆς θέσεως τῆς ἀρχαίας Φωτικῆς παρὰ τὸν ποταμὸν Θύαμιν². Πράγματι δ' ἂν λάβωμεν ὑπ' ὄψει, ὅτι ὁ ναὸς καλεῖται κατὰ παράδοσιν ὑπὸ τῶν περιόικων καὶ «βασίλομανάστηρο»³, δυνάμεθα εὐλόγως νὰ ὑποθέσωμεν, ὅτι θ' ἀπετέλεσέ ποτε τὸ καθολικὸν σπουδαίας «βασιλικῆς» μονῆς, ἣτις περιπεσοῦσα εἰς ἀφάνειαν καὶ ἐγκαταλειφθεῖσα ὑπὸ τῶν ἐνοίκων κατήντησεν εἰς μοῖραν μετοχίου προσηλωθεῖσα εἰς τὴν ὑστερώτερον ἀκμάσασαν μονὴν Βελλᾶς, ἣς ἔλαβεν ἐφεξῆς καὶ τὸ ὄνομα. Ὅταν δὲ πάλιν ἀργότερον ἰδρῦθῃ ἐν Βουργαρελίῳ, περὶ τὰ μέσα τοῦ 17ου αἰ.⁴, ἡ μονὴ Ἀγ. Γεωργίου, ὁ ναὸς τῆς Παναγίας ὑπήχθη εἰς τὴν νεωτέραν ταύτην μονήν, ἣς καὶ διετέλει μέχρι πρό τινος μετόχιον.

¹) Π. χ. ἡ παρὰ τὴν Φιλιππούπολιν Κόκκινη ἐκκλησιά, ἣς εἰκόνα ὄρα παρὰ *Strzygowski*: Die Baukunst der Armenier Τόμ. II εἰκ. 734, 735, 736.

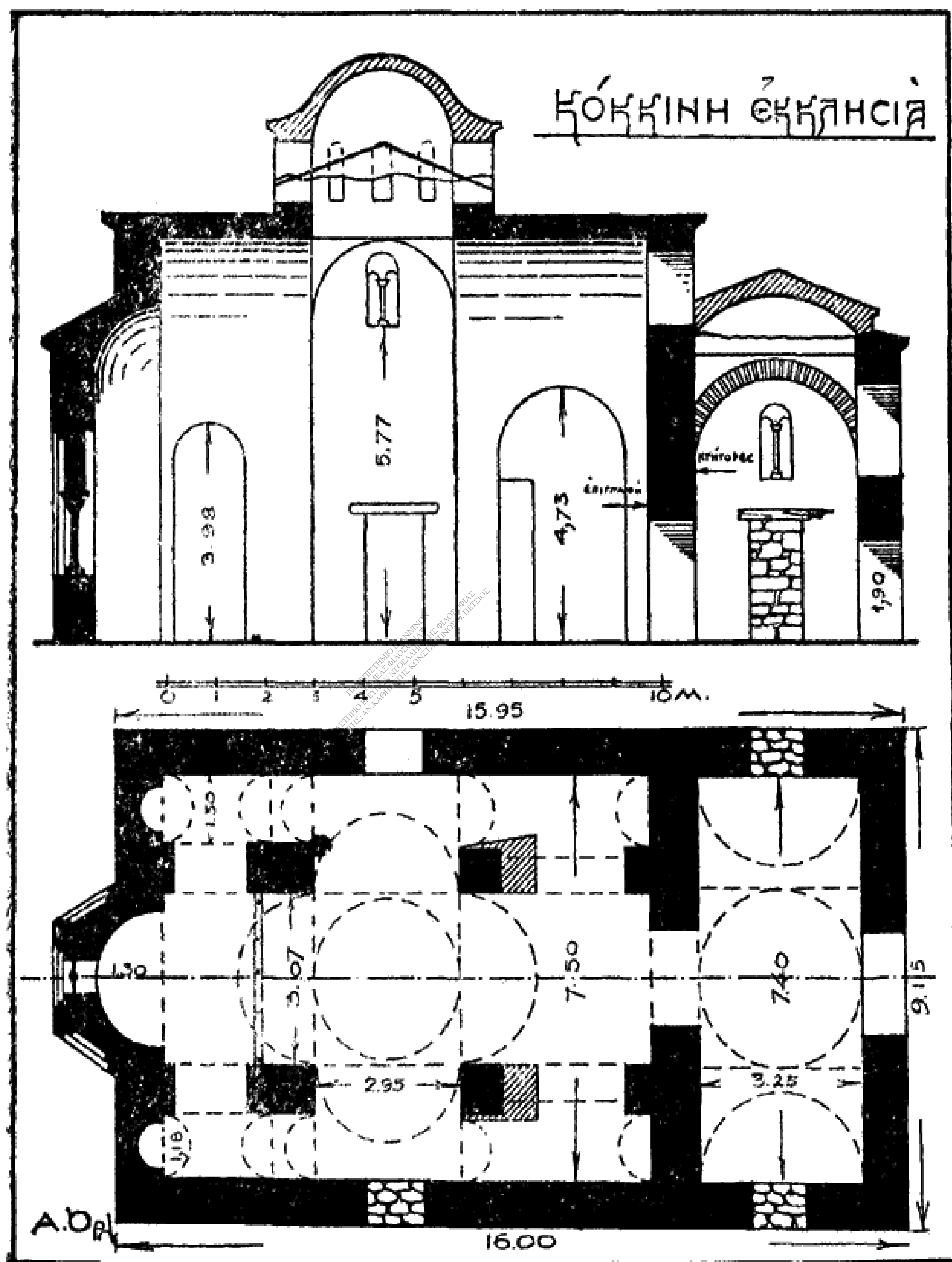
²) Ἱεροκλέους Συνέκδημ. παράρτ. σελ. 63, 37α: Φωτιστικὴ (=Φωτικὴ) ἡ νῦν Βελάκα καὶ σελ. 69, 121: Φωτικὴ ἡ νῦν Πελλᾶ. *Γεώργ. Κύπριος* ἐκδ. Gelzer 1666 ὁ Φωτικῆς ἦτοι Βελλᾶς *Μελετίου* Γεωγραφία ἐκδ. β' ἐν Βενετίῳ 1807 Τόμ. Β' σελ. 283.

³) Ὅρα κατωτέρω σελ. 169.

⁴) Ἡ ἐπιγραφὴ τῆς τοιχογραφήσεως τοῦ καθολικοῦ τῆς ἐν λόγῳ μονῆς, ἀδημοσίευτος εἰσέτι, ἔχει οὕτω κατ' ἀνάγνωσιν γενομένην ἀπὸ κοινοῦ μετὰ τοῦ κ. Γ. Παπαδημητρίου:

«Ἀνιστορήθη ὁ πάνσεπτος καὶ θεῖος οὗτος ναὸς τοῦ ἁγίου. καὶ ἐνδόξου μεγαλομάρτυρος Γεωργίου τροπαιοφόρου διὰ συνδρομῆς καὶ ἐξόδου τοῦ πανοσιωτάτου καθηγουμένου ἐν πνευματικοῖς πατράσι κύρ Χριστοφόρου καὶ τῶν συναδέλφων του Σεραφεῖμ ἱερομονάχου, Γρηγορίου ἱερομονάχου, Ἀνθίμου ἱερομονάχου, Ἀντωνίου Πῆτα καὶ Γεωργίου Γλουφαριότι καὶ Νικολάου Ζήπου εὐρεθέντων συνδρομητῶν χριστιανῶν τοῦ χωρίου Βουργαρέλι ἀρχιερατεύοντος τοῦ πανιερωτάτου καὶ λογιωτάτου Μητροπολίτου Ἰωαννίνων Κυρίου Κυρίου Κλήμεντος ἐν ἔτει ἀπὸ Ἀδάμ, ζσκβ' καὶ ἀπὸ Χριστοῦ 1714 μηνὶ Σεπτεμβρίῳ 21.

Διὰ χειρὸς ἐμοῦ τοῦ εὐτελοῦς Ἀποστολίου ἀναγνώστου ἐκ χώρας Σακα-



Εἰκ. 1.—Κάτοψις καὶ τομὴ τοῦ ναοῦ.

ΑΡΧΙΤΕΚΤΟΝΙΚΗ ΤΟΥ ΝΑΟΥ ΔΙΑΜΟΡΦΩΣΙΣ ΚΑΙ ΔΙΑΚΟΣΜΗΣΙΣ

Ὁ ναὸς ἔχει ἐν κατόψει (εἰκ. 1) σχῆμα μακροῦ ὀρθογωνίου, μήκους 16.00 καὶ πλάτους 9.15, ἀπὸ τοῦ ὁποῦ προβάλλει πρὸς ἀνατολὰς μία καὶ μόνη ἡμιεξάπλευρος κόγχη τοῦ ἱεροῦ. Ἐσωτερικῶς δὲ διαιρεῖται τὸ

ῥεῖται καὶ Παπαχρήστου υἱοῦ αὐτοῦ καὶ Νικολάου ἱστοριογράφου ἀπὸ Καλαρρύτες».

κτίριον εἰς δύο κύρια μέρη ἦτοι εἰς νάρθηκα, πλάτους 3.25, καταλαμβάνοντα ὅλον τὸ πλάτος τοῦ ναοῦ καὶ εἰς κυρίως ναόν, ὅστις πάλιν διαιρεῖται εἰς τρία κλίτη ἀφ' ἑνὸς μὲν διὰ τῶν τοίχων, οἵτινες χωρίζουσι τὸ ἱερόν ἀπὸ τῆς προθέσεως καὶ τοῦ διακονικοῦ, ἀφ' ἑτέρου δὲ διὰ τῶν εἰς τὴν προέκτασιν τῶν ρηθέντων τοίχων εὕρισκομένων πεσσῶν, ἦτοι κτιστῶν τετραγώνων στύλων πλευρᾶς 0.80. Ἐπειδὴ δὲ οἱ στῦλοι οὗτοι ἀπέχουσι ἀπ' ἀλλήλων, ὅσον περίπου καὶ ἀπὸ τῶν μετώπων τῶν τοίχων τοῦ ἱεροῦ συνάγομεν, ὅτι θὰ ἐβάσταζον διὰ τῶν ἐπ' αὐτῶν βαινουσῶν 4 καμαρῶν, τροῦλλον διαμέτρου 3 μέτρων, ὅστις ἔχει σήμερον καταπέσει, σωζομένης μόνον τῆς τετραγώνου αὐτοῦ βάσεως, ἐφ' ἧς ἀργότερον ἐτέθη ἡ σήμερον φαινομένη ξυλίνη δικλινῆς στέγη (εἰκ. 2 καὶ 3). Κατὰ ταῦτα ὁ ναὸς ἦτο σταυροειδῆς μετὰ τροῦλλου τοῦ τύπου τῶν δικιονίων. Διαφαίνεται δὲ τὸ σταυρικὸν αὐτοῦ σχῆμα κυρίως ἐν τῇ διαμορφώσει τῶν στεγῶν, ὡς δεικνύουσι σαφῶς αἱ παρατιθέμεναι εἰκόνες. Ὅσον δ' ἀφορᾷ τὴν στέγασιν τῶν λοιπῶν μερῶν τοῦ ναοῦ παρατηροῦμεν, ὅτι ὁ μὲν νάρθηξ καλύπτεται κατὰ μὲν τὰ ἄκρα διὰ κυλινδρικῶν θόλων ἐμφανιζομένων κατὰ τὰς πλαγίας πλευρᾶς ὡς ἀετωμάτων¹, κατὰ δὲ τὸ μέσον διὰ τυφλοῦ ἡμισφαιρικοῦ θόλου, ὅστις ἔχει καταπέσει ἀντικατασταθεὶς διὰ δικλινοῦς στέγης (εἰκ. 2). Τοῦ δὲ κυρίως ναοῦ πάντες οἱ χώροι καλύπτονται διὰ κυλινδρικῶν θόλων ἐμφανιζομένων τῶν μὲν μεγάλων ὡς ἀετωμάτων, τῶν δὲ μικρῶν ὡς μονοκλινῶν στεγῶν. Τέλος ἡ κόγχη τοῦ ἱεροῦ στεγάζεται διὰ τετάρτου σφαιρας (φουρνικοῦ) μὲ ἐπικάλυψιν διὰ μολυβδίνων φύλλων², ἅτινα πολὺν σνηθίζοντο κατὰ τοὺς βυζαντινοὺς χρόνους³.

Ἡ τοιχοδομία τοῦ ναοῦ ἀπαρτίζεται κατὰ μὲν τὸ κάτω μέρος ἐξ ἑγχωρίων πρασινωπῶν πλακοειδῶν λίθων, κατὰ δὲ τὸ ἄνω ἐκ κανονικῶν πώρων φερόντων κατὰ μὲν τοὺς ὀριζοντίους ἀρμούς ἀπλῆν σειρὰν μακρῶν (0.35—0.43) πλίνθων, κατὰ δὲ τοὺς κατακορύφους διπλᾶς βραχείας (0.10) πλίνθους, δι' ἀφθόνου κονιάματος τοποθετημένας.

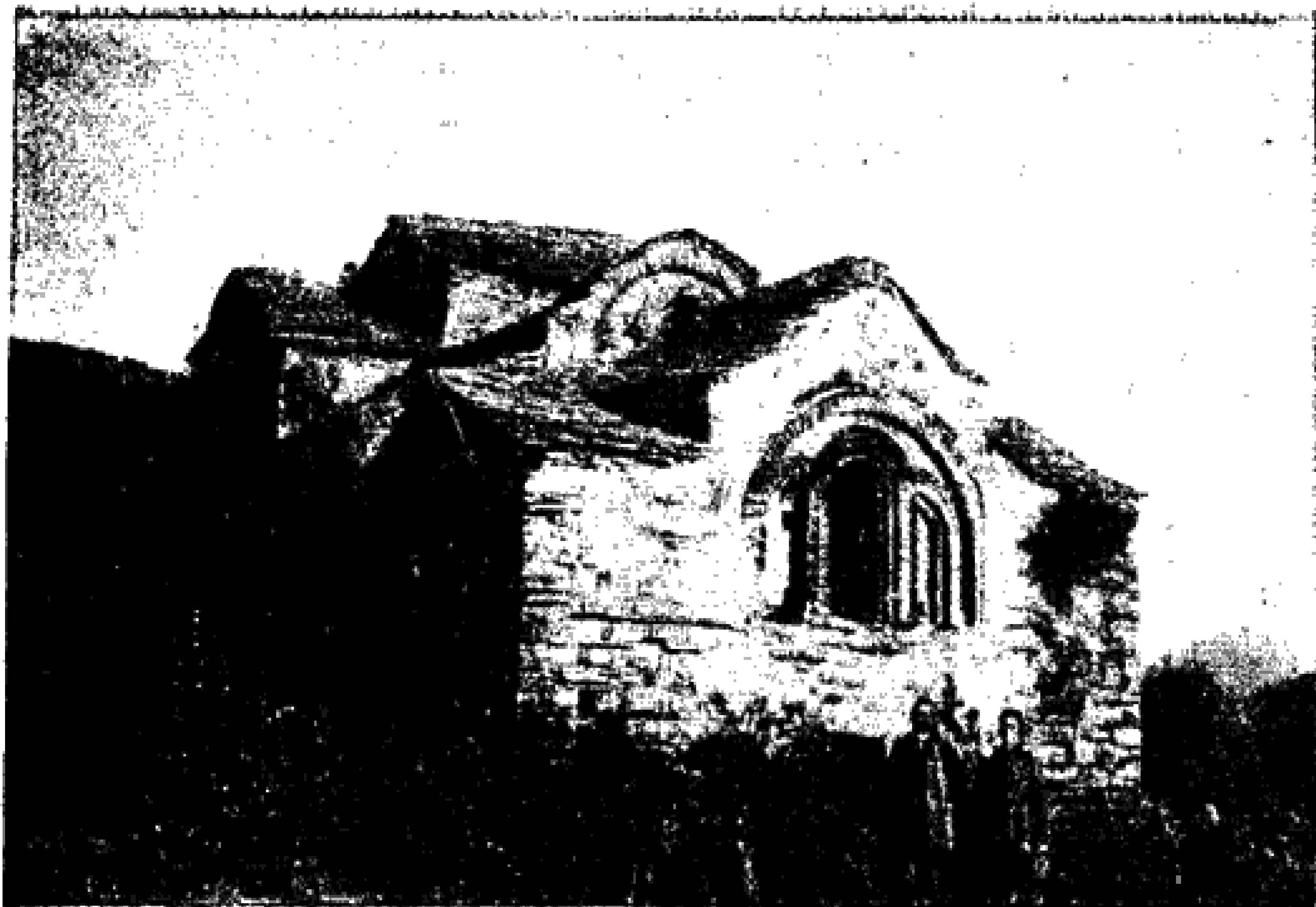
Πρὸς διακόσμησιν δὲ τῆς μεγάλης ἐπιφανείας τῶν μακρῶν πλευρῶν κατεσκευάσθη εἰς ὕψος 3.25 μ. ἀπὸ τοῦ ἐδάφους ὠραία ζατρικιοειδῆς ζωφόρος (εἰκ. 4) ὁμοία πρὸς τὴν τῆς ἐν Ἄρτη Παρηγορητίσσης⁴ καὶ τὴν τοῦ

¹) Ἡ αὐτὴ διάταξις εὔρηται καὶ εἰς τὸν νάρθηκα τῆς ἐν Ἄρτη Κάτω Παναγίας *Millet* Ecole grecque σελ. 146.

²) Τὰ φύλλα ταῦτα ἀφαιρεθέντα κατὰ τινὰ ἐπισκευὴν φυλάσσονται σήμερον ἐν τῇ διακονικῇ τοῦ ναοῦ.

³) Καὶ σήμερον χρῆσις φύλλων μολύβδου μεγάλη πρὸς κάλυψιν τῶν στεγῶν γίνεται εἰς τοὺς ναοὺς τοῦ Ἁγίου Ὁρους.

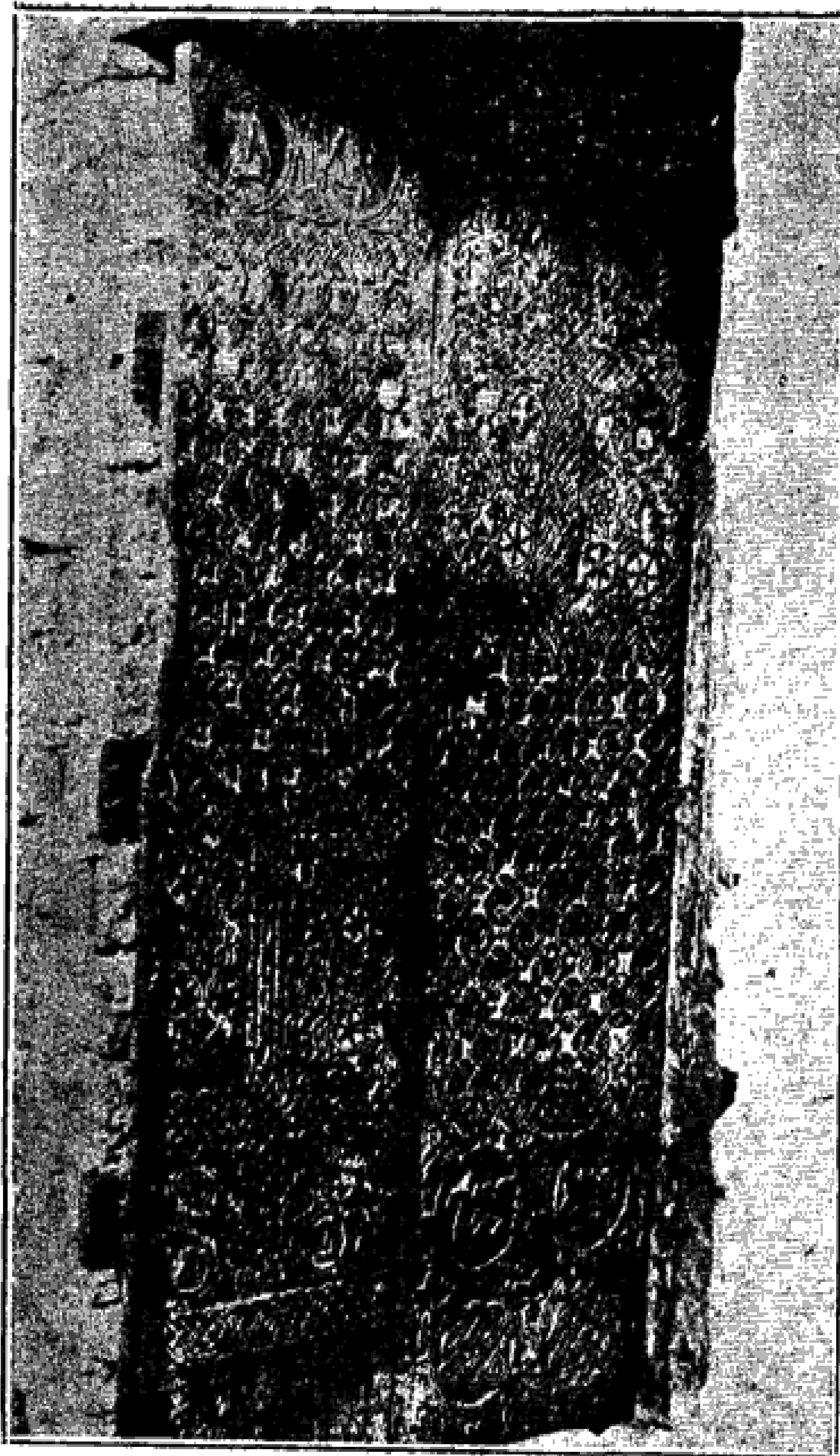
⁴) Ὁρλάνδου Ἡ Παρηγορητίσσα τῆς Ἄρτης Ἀρχ. Δελτ. 1919 εἰκ. 5 σελ. 18.



Εἰκ. 2. — Ὁψίς τοῦ ναοῦ ἀπὸ ΒΔ.



Εἰκ. 3. — Νοτία πλευρὰ τοῦ ναοῦ.



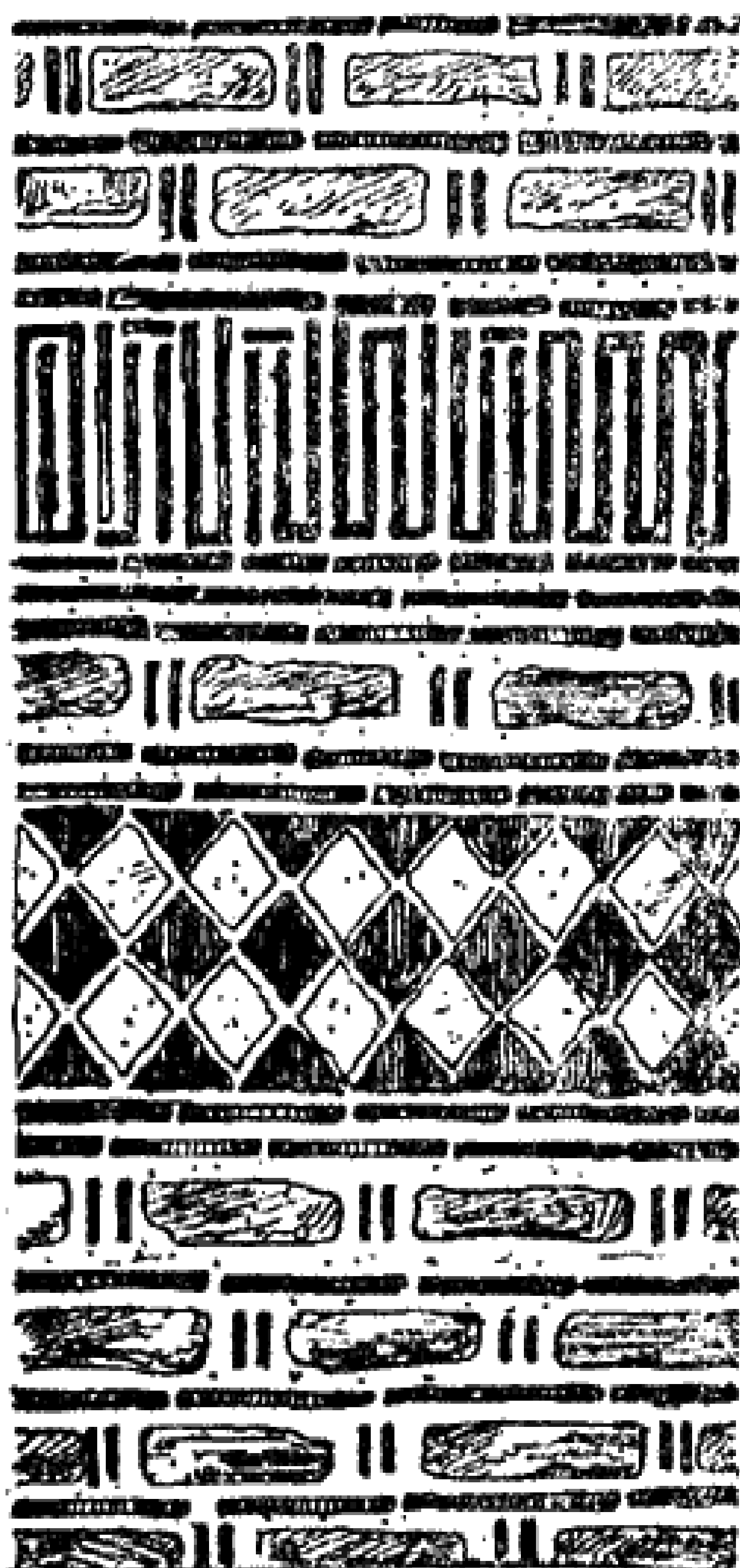
Εικ. 5. -- 'Η ξυλόγλυπτος θύρα τοῦ νάρθηκος.

Ἁγ. Βασιλείου¹. Σχηματίζεται δ' ἢ ἐν λόγῳ ζωφόρος ἀκριβῶς ὡς καὶ τὸ ρωμαϊκὸν opus reticulatum, οὕτινος εἶνε ἀσφαλῶς ἀπόγονος, ἦτοι δι' ἐναλλασσομένων τετραγώνων ἐρυθρῶν πλίνθων καὶ λευκαζόντων πορολίθων τοποθετημένων, οὕτως ὥστε ἢ μία τῶν διαγώνιος νὰ εἶνε ὀριζοντία (εἰκ. 4). Τὸ ὕψος τῆς ζωφόρου ἄνευ τῆς διπλῆς σειρᾶς τῶν πλίνθων, αἵτινες τὴν πλαισιώνουν ἄνωθεν καὶ κάτωθεν εἶνε 0.58, τὸ δὲ μῆκος τῆς διαγώνιου τῶν πορολίθων 0.22. Εἰσχωροῦσι

δ' οἱ πορολίθοι εἰς τὸ σῶμα τοῦτοιχοῦ κατὰ 0.15. Ὑπεράνω δὲ τῆς ζατρικιοειδοῦς εὔρηται δευτέρα ζωφόρος ἐκ πλίνθων ἐν σχήματι μαιάνδρου ὕψους 0.55 (εἰκ. 4). Ὁ μαιάνδρος δ' οὕτος κοσμεῖ οὐ μόνον τὰς μακρὰς πλευράς, ὡς ἡ ζατρικιοειδής, ἀλλὰ καὶ τὰ ἐκατέρωθεν τῆς κόγχης τμήματα τῆς ἀνατολικῆς πλευρᾶς τοῦ ναοῦ. Εἶνε δὲ τὸ κόσμημα τοῦτο λίαν ἀγαπητὸν ἐν Ἄρτῃ, διότι τὸ ἐπανευρίσκομεν οὐ μόνον εἰς τὴν Παρηγορήτισσαν² καὶ τὸν Ἁγιὸν Βασίλειον, ἀλλὰ καὶ εἰς τὸν Ἁγιὸν Νικόλαον τῶν Κιρκιζατῶν, εἰς τὰ περὶχωρα τῆς Ἄρτης³.

Θύρας ἐξωτερικὰς ὁ ναὸς φέρει σήμερον δύο, μίαν μὲν κατὰ τὸ μέσον τῆς δυτικῆς πλευρᾶς, ἑτέραν δὲ κατὰ τὴν νοτίαν ὑπὸ τὸ σκέλος τοῦ σταυροῦ. Ἀρχικῶς ὁμοῦς ὁ ναὸς προώριστο νὰ ἔχη καὶ τρεῖς ἀκόμη ἄλλας θύρας: δύο κατὰ τὰς στενὰς πλευρὰς τοῦ νάρθηκος, ἐντοιχισθείσας ἀργότερον, καὶ μίαν εἰς τὴν βόρειον πλευράν, συμμετρικῶς πρὸς τὴν νοτίαν, ἣτις προεβλέφθη μὲν ἀρχικῶς ἀλλ' ἔκτοτε ἐφράχθη, πιθανῶς πρὸς ἀποφυγὴν τοῦ ψύχους (ᾧρα κάτοψιν ἐν εἰκ. 1).

Ἐσωτερικὴν δὲ θύραν ὁ ναὸς ἔχει μίαν καὶ μόνην, τὴν μεταξὺ νάρθηκος καὶ κυρίως ναοῦ. Ἡ θύρα αὕτη κλείεται σήμερον δι' ὠραίων ξυλογλύπτων θυροφύλλων ἐξ ξύλου καρυδέας (εἰκ. 5). Φαίνεται ὁμοῦς ὅτι τὰ



Εἰκ. 4.— Διακοσμητικαὶ ζωφόροι.

¹) *Millet* L'école grecque εἰκ. 120 *Δαμπάνης* Δ. Χ. Α. Ἐταιρ. Γ' σελ. 86 εἰκ. 21.

²) Ὁρλάνδου Ἡ Παρηγορήτισσα τῆς Ἄρτης Ἀρχ. Δελτ. 1916 εἰκ. 6 σελ. 19.

³) Ὁρλάνδου Τρεῖς ἀνέκδοτοι βυζαντινοὶ ναοὶ τῶν περὶχωρῶν τῆς Ἄρτης ἐν Δελτίῳ τῆς Ἱστορ. καὶ Ἐθνολ. Ἐταιρείας τόμ. 8ος σελ. 324 εἰκ. 10.

θυρόφυλλα ταῦτα ἀνήκον ἀρχικῶς εἰς ἄλλην ὑψηλοτέραν θύραν· διότι εἶναι κάτωθεν κεκομμένα, ὡς ἀποδεικνύει ἡ ἀπότομος διακοπή τῆς διακοσμῆσεως, καὶ δὴ ἐκάτερον διαφόρως, ἵνα προσαρμοσθῶσι πρὸς τὰς διαστάσεις τοῦ ἀνοίγματος, ὅπερ κλείουσι σήμερον. Ποία δ' ἦτο ἡ ἀρχικὴ θέσις τῶν θυροφύλλων τούτων ἀγνοοῦμεν. Ὅσον δ' ἀφορᾷ τὴν λεπτοτάτην διακόσμησιν, ἣτις καλύπτει πᾶσαν αὐτῶν τὴν ἐπιφάνειαν, αὕτη διαιρεῖται εἰς τρεῖς καθ' ὕψος ζώνας, ἴσου ὕψους. Ὁ χωρισμός δὲ τῶν ζωνῶν τούτων γίνεται διὰ σπειρωτοῦ πλέγματος, δι' ὁμοίον δὲ πάλιν ἀλλὰ παχύτερου πλέγματος χωρίζονται κατακορύφως ἀπ' ἀλλήλων τὰ θυρόφυλλα (εἰκ. 5). Καὶ ἐν μὲν τῇ κατωτάτῃ ζώνῃ εἰκονίζονται ἐντὸς κύκλων συνδεομένων διὰ κόμβων ἄνω μὲν ζῶνα, εἴτε μεμονωμένα, στρέφοντα τὴν κεφαλὴν πρὸς τὴν οὐρὰν των, εἴτε ζευγὸς ζῶν, ἀντωπῶν ἢ ἐπιστρεφομένων· κάτω δὲ γεωμετρικὰ κοσμήματα, πλέγματα εὐθύγραμμα ἢ καμπυλόγραμμα ἐκ τῶν συνήθων τῇ βυζαντινῇ τέχνῃ. Ἡ διακόσμησις δὲν περιορίζεται μόνον ἐντὸς τῶν κύκλων ἀλλ' ἐκτείνεται καὶ εἰς τὰ μεταξὺ τῶν κύκλων κενά, ἅτινα πληροῦνται διὰ ποικιλοσχῆμων ἀνθεμίων. Ἡ δευτέρα ζώνη φέρει ἀπλῆν ἀλυσσοειδῆ διακόσμησιν ἀπλουμένην ἐφ' ὅλης τῆς ἐπιφανείας, συνενουμένην δὲ λίαν τεχνιέντως μετὰ τῶν σπειρωτῶν πλεγμάτων, ἅτινα τὴν περιβάλλουσι. Τέλος ἡ ἀνωτάτη ζώνη διακοσμεῖται διὰ μεγάλων σταυρῶν ἀποτελεσθέντων ἐκ σπειρωτῶν πλεγμάτων, πλὴν μικροῦ τμήματος τοῦ κάτω σκέλους τοῦ ἀριστεροῦ σταυροῦ, ἐνθα ἀντὶ πλέγματος ἐτοποθετήθη ἐν τῷ μέσῳ μὲν ἀστράγαλος, ἐκατέρωθεν δὲ βεργία μετὰ ἐλικοειδοῦς διακοσμῆσεως. Τὰ μεταξὺ τῶν σκελῶν τοῦ σταυροῦ καταλειπόμενα ὀρθογώνια εἶναι καὶ αὐτὰ ἐξ ὀλοκλήρου διακεκοσμημένα διὰ μικρῶν κύκλων συνδεομένων διὰ κόμβων. Ἐντὸς τῶν κύκλων τούτων, ὧν ὁ ἀριθμὸς εἰς ἕκαστον διαμέρισμα ποικίλλει, ἐγλύφησαν ἀστέρες ἐξάκτινοι, ρόδακες, καμπύλα καὶ εὐθέα κοσμήματα καὶ τέλος ἐντὸς τῶν τεσσάρων ἀνωτάτων κύκλων τὰ ἐξῆς μονογραφήματα

$$\overline{\text{IC}} \times \parallel \text{N K} \quad \text{καὶ} \quad \phi \times \parallel \phi \text{ П}$$

ἦτοι Ἰησοῦς Χριστὸς Νικᾷ καὶ Φῶς Χριστοῦ Φαίνει Πᾶσιν.

Ἐννοεῖται ὅτι καὶ ἐνταῦθα τὰ μεταξὺ τῶν κύκλων κενὰ διεκοσμήθησαν διὰ μικρῶν ἀνθεμίων, καθ' ὃν τρόπον καὶ τὰ τῶν κύκλων τῆς κάτω ζώνης.

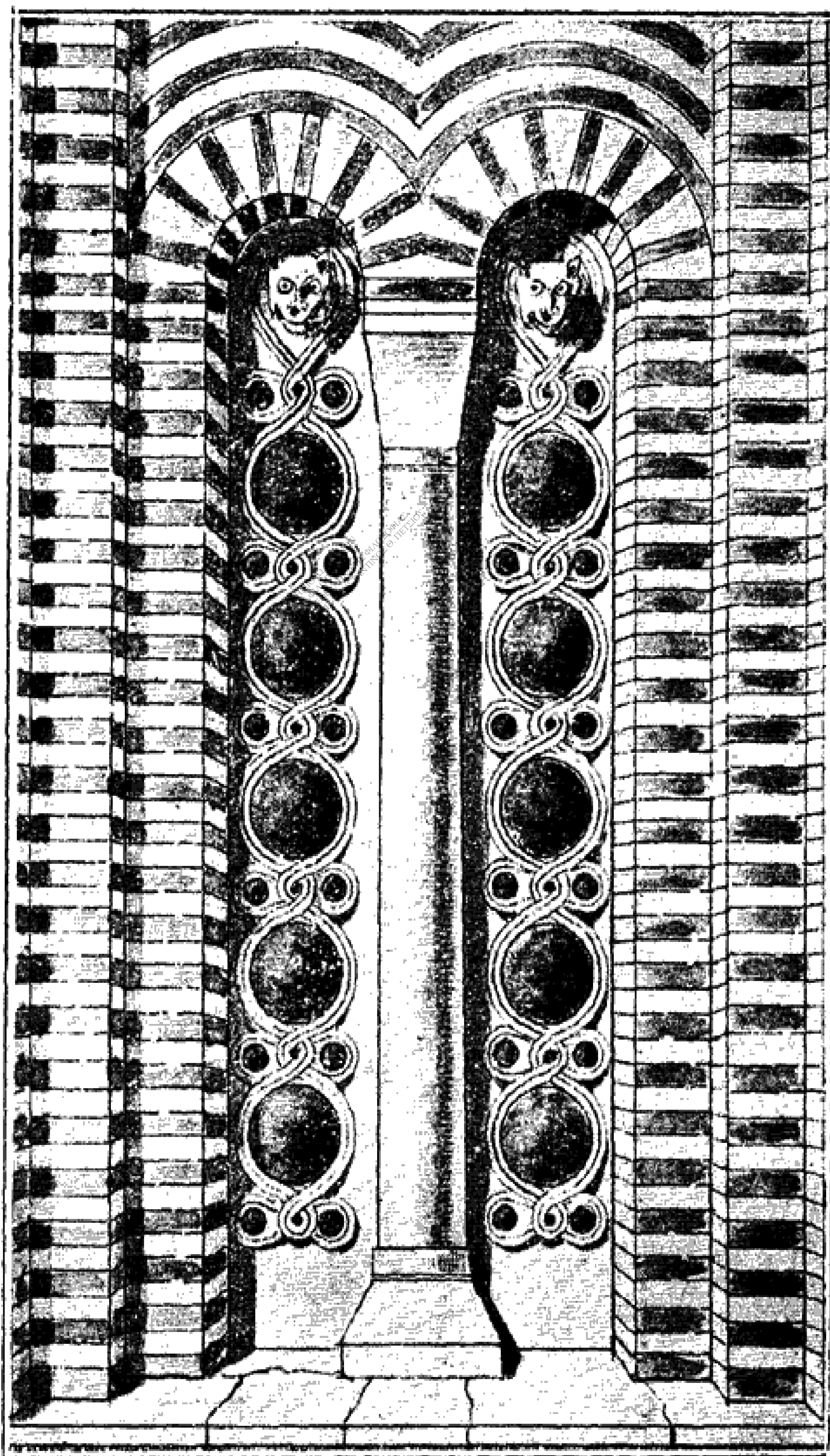
Ἡ περιγραφεῖσα θύρα εἶνε μία ἐκ τῶν δύο ἐν ὄλῳ βυζαντινῶν ξυλογλύπτων θυρῶν, αἵτινες διετηρήθησαν ἐν τῇ Παλ. Ἑλλάδι. Ἡ ἑτέρα εὐρίσκειται ἐν τῷ καθολικῷ τῆς παρὰ τὴν Ἐλασσόνα μονῆς τῆς Ὀλυμπιωτίσσης φέρουσα μάλιστα καὶ ἐπιγραφὴν μετὰ χρονολογίας ἔχουσαν οὕτως «ἀνεκαινίσθησαν»



Εἰκ. 6.—Ἡ κόγχη τοῦ ἱεροῦ.



Εἰκ. 7.—Τεμάχια ἐκ τοῦ φεγγίτου τοῦ ἱεροῦ.



Εἰκ. 8.—'Αναπαράσεις τοῦ παραθύρου τοῦ ἱεροῦ.

αἱ πύλαι ἔτους 508 (=1296) Ἰουν. γ'» εἶναι ἐπομένως ἡ θύρα αὕτη περίπου σύγχρονος πρὸς τὴν τοῦ Βουλγαρελίου. Εἰς ἄλλας δὲ χώρας τῆς βυζαντινῆς αὐτοκρατορίας ὑπάρχουσι ξυλόγλυπτοι θύραι πᾶσαι οὐχὶ ἀρχαιότεραι τοῦ 1200. Ἐξ αὐτῶν δημοσιευμένας μέχρι σήμερον γνωρίζω 1) τὴν τοῦ Ἀγ. Νικολάου τῆς Ἀχρίδος¹ εἰκονίζουσαν πολεμιστὰς ἁγίους μετὰ κενταύρων καὶ ζώων, τὰς τῶν ἐν Βουλγαρία μονῶν Rila², Sleptcha³ καὶ Τυρνόβου⁴, ὧν αἱ δύο πρῶται ἐν τῷ μουσεῖῳ τῆς Σόφιας, τὴν ἐν τῷ μουσεῖῳ τῆς Τυφλίδος γεωργιανὴν θύραν⁵, τὰς ἐν Warak—Wankh⁶ καὶ Mghwime⁷ τῆς Ἀρμενίας, τὴν ἀρμενικὴν θύραν τοῦ ἐν Βηθλεὲμ ναοῦ τῆς Γεννήσεως καὶ τέλος τὴν θύραν τῆς ἐν Ρουμανία μονῆς Znagoi⁸ (XV αἰ.).

Ὁ δὲ φωτισμὸς τοῦ ναοῦ ἐπετυγχάνετο δι' ὑψηλὰ τοποθετημένων παραθύρων, τριῶν μὲν κατὰ τὸν νάρθηκα, τριῶν δ' ἄλλων κατὰ τὸν κυρίως ναόν, ἕξ ὧν ὅμως τὸ πρὸς δυσμὰς βλέπον φράσσεται ὑπὸ τοῦ θόλου τοῦ νάρθηκος. Εἶνε δὲ τὰ παράθυρα ἐξωτερικῶς ψευδοτριλόβα ἤτοι μετὰ δύο τυφλῶν λοβῶν ἐν σχήματι τετάρτου κύκλου, ἑκατέρωθεν ἀνοικτοῦ μεσαίου ὑποδιαιρουμένου διὰ μαρμαρίνου κιονίσκου, ὡς ἡ εἰκὼν 3 δεικνύει. Περιβάλλονται δὲ καὶ οἱ τρεῖς λοβοὶ διὰ σειρᾶς ἑπαλλήλων πλινθίνων ταινιῶν, ὃ δὲ μέσος πρὸς ταύταις καὶ ὑπὸ ὀδοντωτῆς ταινίας.

Τέλος τὸ ἱερὸν ἐφωτίζετο ὑπὸ μεγάλου διλόβου παραθύρου περιβαλλομένου ὑπὸ πολλαπλῶν πλινθίνων ταινιῶν. Ἀνοίγεται δὲ τὸ παράθυρον τοῦτο κατὰ τὴν μέσην πλευρὰν τῆς ἡμιεξαγώνου κόγχης, ἧς αἱ λοιπαὶ δύο πλευραὶ κοσμοῦνται διὰ τυφλῶν ἀψίδων σχηματιζομένων ὑπὸ πολλαπλῶν ταινιῶν περιβαλλουσῶν τύμπανον κοσμούμενον ὑπὸ ποικίλων πλινθίνων κοσμημάτων (εἰκ. 6).

Τὸ παράθυρον τῆς κόγχης τοῦ ἱεροῦ παρέσχεν ἡμῖν ἐν τῶν ἀρχιτεκτονικῶν καὶ διακοσμητικῶν ἅμα ἐκείνων στοιχείων, ἅτινα, λόγῳ τῆς λεπτότητός των, σπανίως ἀντέχουσιν εἰς τὸ πέρασμα τῶν αἰώνων: τὰ παλαιὰ γύψινα ὑαλοστάσιά του⁹, ὧν ἐν μόνον τεμάχιον εὔρηται κατὰ χώ-

¹) *Kondakov*: Makedonija πίν. III *Millet*: L'ancien art serbe εἰκ. 168. *Diehl*: Manuel d'art byzantin εἰκ. 417.

²) *Filow*: Altbulgarische Kunst πίν. XXXV.

³) *Filow*: ἐνθ' ἀν. πίν. XXXVI.

⁴) *Koitschew*: L'art du bois sculpté en Bulgarie Bulletin de la Société arch. Bulgare 1910 πίν. IV.

⁵) *Strzygowski*: Altaï-Iran und Völkerwanderung εἰκ. 126.

⁶) *Bachmann*: Kirchen und Moscheen πίν. 30.

⁷) *Strzygowski*: Baukunst der Armenier εἰκ. 394 σελ. 352.

⁸) *Exposition d'art Roumain* Paris 1925 πίναξ (ἀνευ ἀριθμοῦ).

⁹) Τὰ ὀλίγα παραδείγματα βυζαντινῶν φεγγιτῶν ἅτινα γνωρίζομεν εὑρίσκονται ἐν Ὁσίῳ Λουκᾷ, Δαφνίῳ (παράθυρον ἱεροῦ νοτίου παρεκκλησίου) καὶ Κάτω Παναγιᾷ Ἁφθης, ὅπερ θέλομεν προσεχῶς δημοσιεύσει.

ραν, τὰ δὲ λοιπὰ κατεσπαρμένα. Ἐκ τῆς μελέτης τῶν τεμαχίων τούτων ἠδυνήθην νὰ συναγάγω ἀσφαλῶς τὸ σχέδιον τοῦ ὑαλοστασίου, ὃπερ ἀπετελεῖτο ἐκ κυκλικῶν ὀπῶν, μεγάλων καὶ μικρῶν (διάμ. 0,16 καὶ 0,08) περιβαλλομένων ὑπὸ πλεγμάτων συνδεομένων διὰ κόμβων, ὡς δεικνύει ἡ εἰκὼν 8. Μόνον δὲ τὸ ὑπὸ τὸ τόξον τμήμα ἀντὶ νὰ φέρῃ ὀπὴν ἔφερε προτομὴν ζωόμορφον ἐξέχουσαν κατὰ 0.10 τῆς προσθίας ἐπιφανείας τοῦ ὑαλοστασίου (εἰκὼν 9). Τὸ πάχος τῶν ὑαλοστασίων εἶναι 0.075, αἱ δὲ ὑαλοῦν σώζονται εἰσέτι τμήματά τινα ἐμβεβυθισμένα ἐντὸς τοῦ σώματος τοῦ ὑαλοστασίου, ἦσαν θαμπαί, αἱ μὲν χρώματος ἰώδους, αἱ δὲ ἐλαιόχρου.

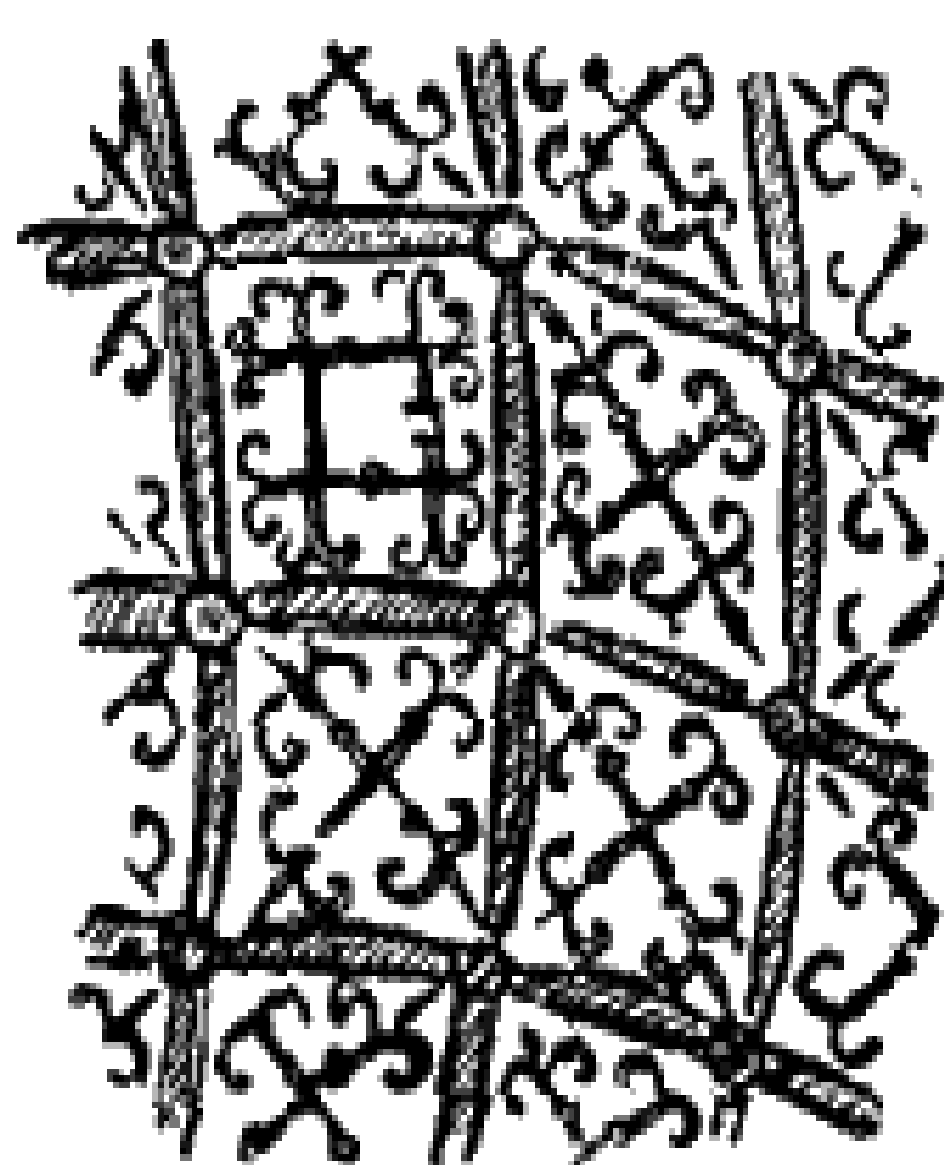
ΕΣΩΤΕΡΙΚΗ ΔΙΑΚΟΣΜΗΣΙΣ. ΤΟΙΧΟΓΡΑΦΙΑΙ

Καὶ τοσαῦτα μὲν ὡς πρὸς τὴν ἐξωτερικὴν τοῦ ναοῦ διακόσμησιν. Ἐκ δὲ τῆς ἐσωτερικῆς ἀναφέρομεν ἐν πρώτοις τὰς τοιχογραφίας, ὧν διετηρήθησαν ἐν τῷ κυρίῳ ναῷ τεμάχια τινὰ μόνον, ἰδίᾳ 1) ὑπεράνω τῆς θύρας ἧτις ἄγει εἰς τὸν νάρθηκα, 2) ἐπὶ τῶν κυλινδρικών θόλων, οἵτινες καλύπτουσι τὰ πλάγια κλίτη, 3) ἐπὶ τῶν λοφίων τοῦ κεντρικοῦ τρούλλου καὶ 4) ἐπὶ τῶν ἑκατέρωθεν τῆς εἰρημένης θύρας παραστάδων, ἔνθα μάλιστα διακρίνονται καὶ δύο ἐπύλληλοι στρώσεις ὑποδηλοῦσαι ἀνανέωσιν τῆς τοιχογραφίας. Ἐκ πασῶν τῶν εἰρημένων τοιχογραφιῶν κάλλιον διετηρήθησαν αἱ πρῶται. Παριστῶσι δ' αὐταὶ ἄνω μὲν καὶ ἑκατέρωθεν τοῦ δυτικοῦ παραθύρου δύο προφητάνακτας κρατοῦντας ἀνεπτυγμένα εἰλητάρια ἐπὶ τοῦ ἐνὸς τῶν ὁποίων ἀναγινώσκεται ἡ ἐκ τοῦ Λευϊτικοῦ (κη' 64) εἰλημμένη ἐπιγραφὴ «Ὁψεσθε τὴν ζωὴν ὑμῶν κρεμαμένην ἔναντι τῶν ὀφθαλμῶν ὑμῶν». Κάτωθεν δὲ τῶν προφητῶν διεσώθησαν τμήματα ἐκ τῆς παραστάσεως τῆς Σταυρώσεως ἧτοι ἡ ὀριζόντιος κεραία τοῦ σταυροῦ μετὰ τῆς καθηλωμένης χειρὸς τοῦ Ἰησοῦ καὶ δύο ἄνωθεν προσιπτάμενοι ἄγγελοι. Περὶ δὲ τῶν λοιπῶν (2, 3 καὶ 4) λειψάνων δὲν δύναται νὰ γίνῃ σοβαρὸς λόγος, λόγῳ τῆς σμικρότητος τῶν διατηρηθέντων τεμαχίων.

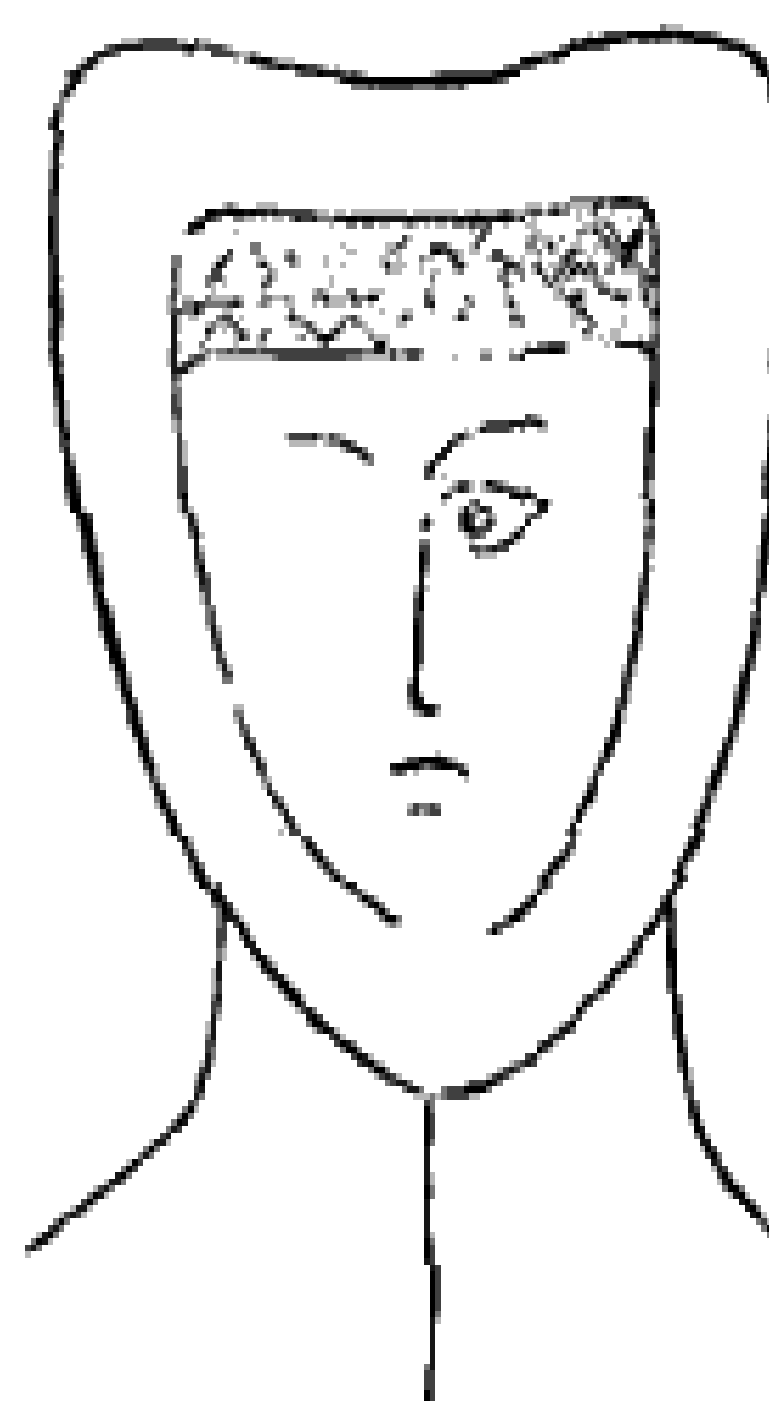
Μεγαλυτέρας ἐπιφανείας ἀλλὰ καὶ σημασίας τοιχογραφίαι διετηρήθησαν ἐν τῷ νάρθηκι ὑπεράνω καὶ πάλιν τῆς μνημονευθείσης θύρας. Παρίσταται δ' ἐνταῦθα ὀλόκληρος σύνθεσις ἁγίων καὶ λαϊκῶν διατεταγμένη οὕτω : ἄνω μὲν καὶ ἐν τῷ μέσῳ εἰκονίζεται μεταξὺ δύο προσκλιόντων ἀγγέλων ἡ Θεοτόκος καθημένη ἐπὶ πολυτελοῦς θρόνου κρατοῦσα δὲ τὸν Χριστὸν ἐν ταῖς ἀγκάλαις της, ὅστις ὅμως σήμερον εἶνε τελείως κατεστραμμένος, ὡς καὶ τὸ πρόσωπον καὶ τὸ πλεῖστον μέρος τοῦ σώματος τῆς Θεοτόκου. Ἀμέσως κάτωθεν τοῦ ἐπιπέδου τῶν ποδῶν τῆς Θεομήτορος εἰκονίζονται κεφαλαὶ ἁγίων (Βάχχου καὶ δύο ἄλλων) δεξιᾷ δὲ καὶ ἀριστερᾷ αὐτῶν ἐντὸς ἐρυθρῶν πλαισίων ἀνὰ ἐν ζευγὸς (ἀν-



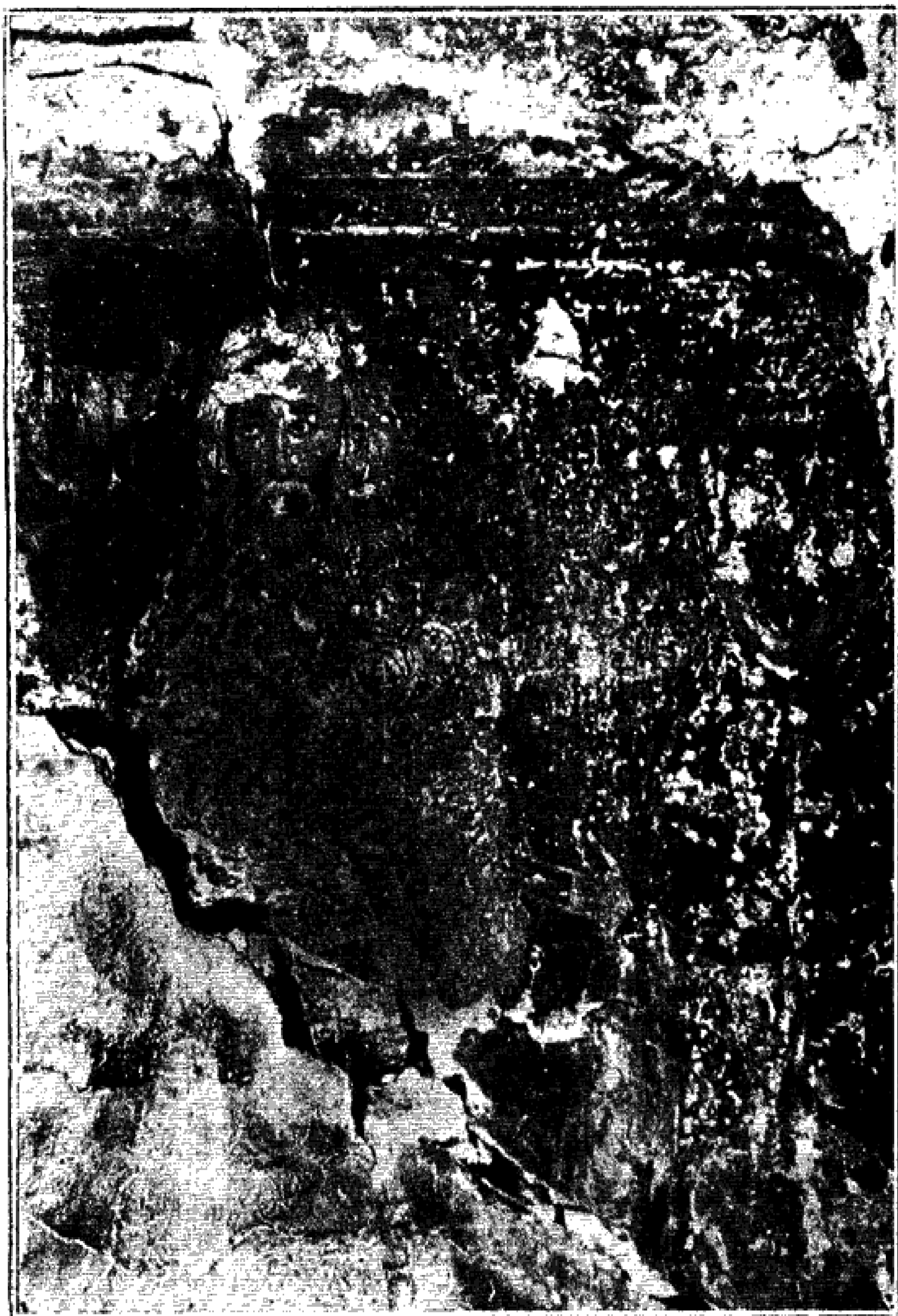
Εικ. 12.— 'Ο πρωτοστράτωρ Θεόδωρος καὶ ἡ σύζυγος αὐτοῦ Μαρία.



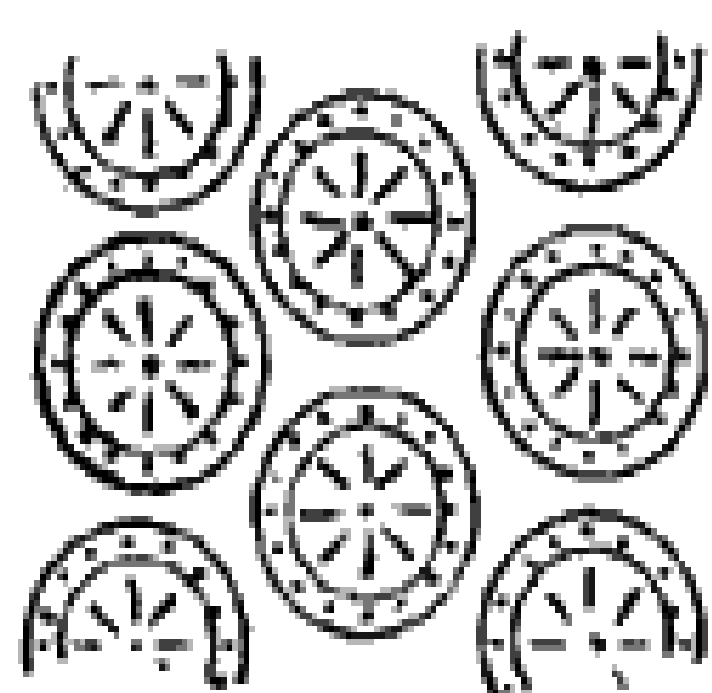
Εικ. 16.—Κόσμημα ἐνδύματος
Θεοδώρου.



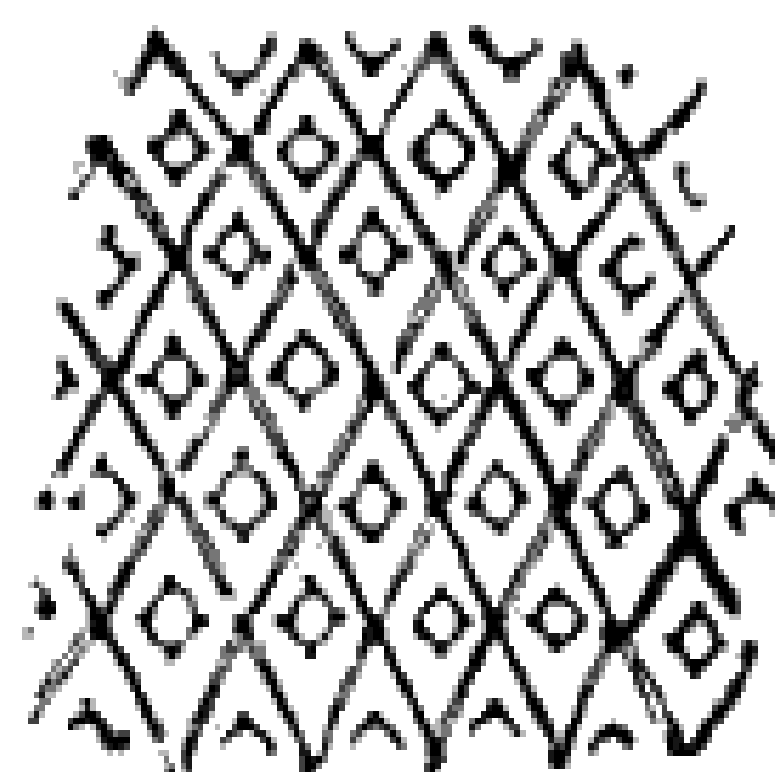
Εικ. 19.—Κεφαλή τῆς Μαρίας.



Εικ. 13.—'Ο 'Ιωάννης Τξιμισκῆς καὶ ἡ σύζυγος αὐτοῦ Ἄννα.

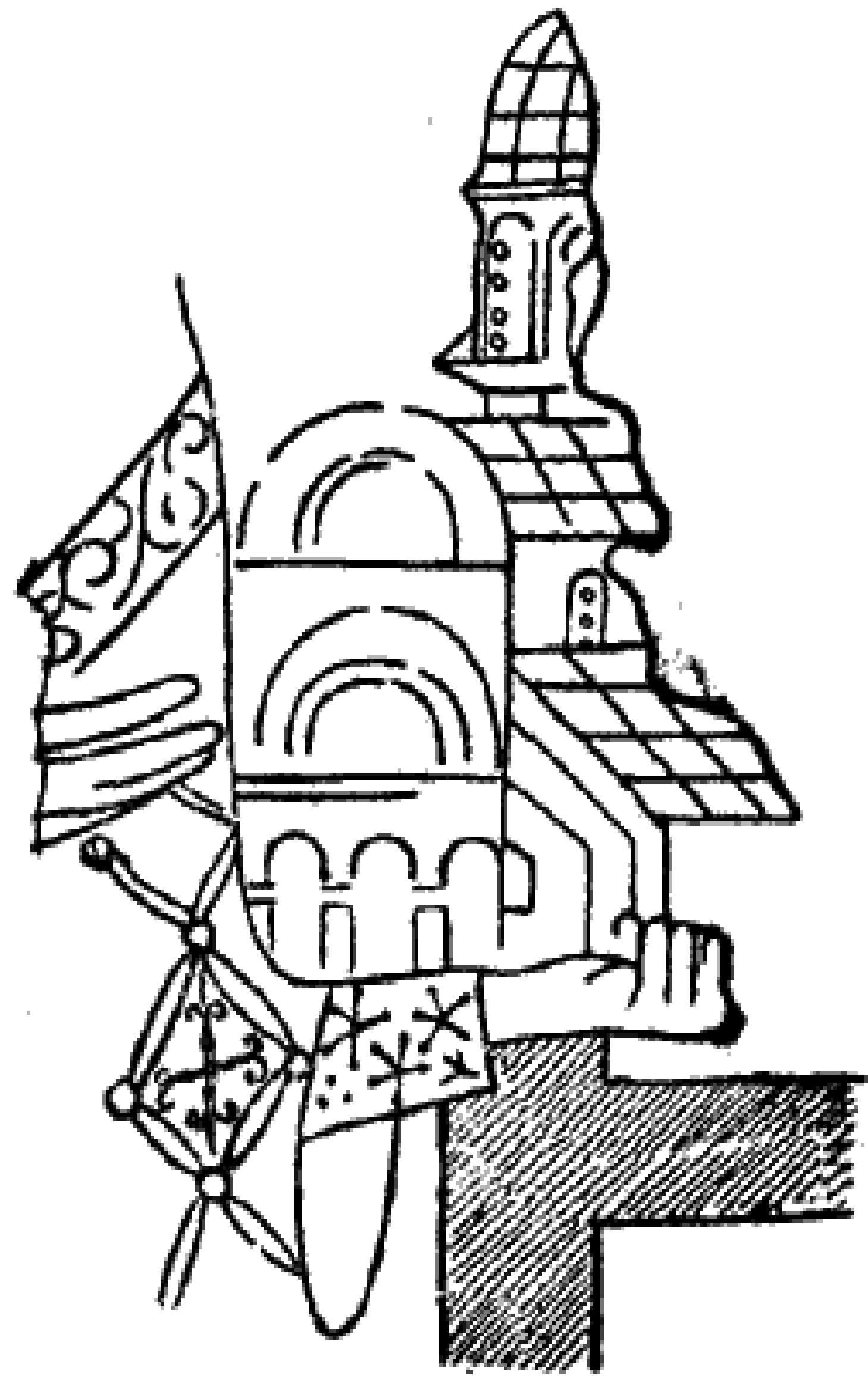


Εικ. 17.—Κόσμημα ἐνδύματος
'Ιωάννου.



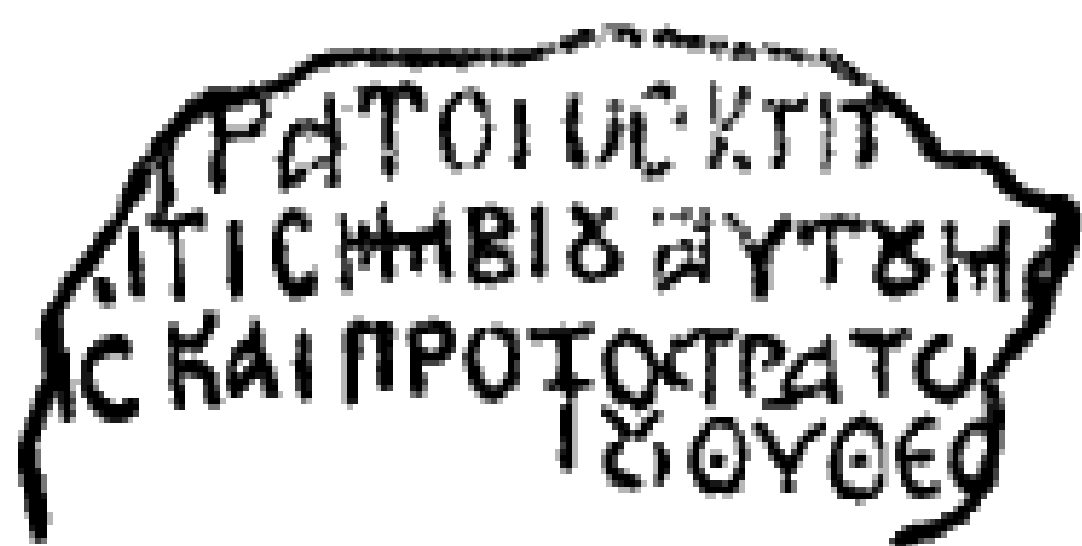
Εικ. 18. Κόσμημα ἐνδύματος
Ἄννης.

δρόγυνον) λαϊκῶν βεβαίως, ὡς δηλοῖ σαφῶς οὐ μόνον ἡ ἔλλειψις φωτοστεφάνων ἀπὸ τῶν κεφαλῶν των, ἀλλὰ καὶ αἱ ἄνωθεν αὐτῶν ἐπιγραφαὶ γεγραμμέναι διὰ λευκοῦ χρώματος ἐπὶ βαθέως κυανοῦ βάθους. Οἱ λαϊκοὶ εἰκονιζόμενοι, ὡς συνήθως παρὰ Βυζαντινοῖς, μὲ ἑλαφρὰν στροφήν τριῶν τετάρτων καὶ εἰς φυσικὸν περίπου μέγεθος, εἶνε ἑστραμμένοι πάντες πρὸς τὴν Παναγίαν ἔκτεινοντες ἔμπρὸς ἀμφοτέρας τὰς χεῖρας εἰς τὴν συνήθη χειρονομίαν τῆς δεήσεως. Πλησιέστερον πρὸς τὸ μέσον ἴστανται οἱ ἄνδρες, ὧν ὁ πρὸς τὰ ἀριστερὰ προσφέρει εἰς τὴν Θεοτόκον τρουλλωτὸν ναόν, εἰκόνα ἀναμφιβόλως αὐτοῦ τοῦ ναοῦ τῆς Παναγίας (εἰκ. 9). Ἐχομεν λοιπὸν ἐν ταῖς τοιχογραφίαις ταύταις προσωπογραφίας, αἵτινες μάλιστα εἶνε κατὰ τοῦτο σπουδαῖαι καθόσον, ὡς θὰ ἴδωμεν, τυγχάνουσι καὶ χρονολογημένοι.



Εἰκ. 9. — Ὁ προσφερόμενος ναός.

Ποῖοι δὲ ἦσαν οἱ λαϊκοὶ οὗτοι μανθάνομεν ἐν μέρει τοῦλάχιστον ἐκ τῶν ἄνωθεν αὐτῶν ἐπιγραφῶν. Ἐκ τούτων ἡ μὲν ὑπὲρ τὸ ἀριστερὰ τῷ θεατῇ ζευγος, οὕσα ἐν μέρει κατεστραμμένη, ἔχει ὡς ἐξῆς μετὰ τῶν βεβαίων συμπληρώσεων, ὡς ἔπεφέραμεν.



Εἰκ. 10. — Ἐπιγραφή ἄνωθεν τοῦ πρὸς τὰριστερὰ ζεύγους.

[Δέσις τοῦ δούλου τοῦ Θεοῦ Θεοδώρου πρωτοστράτορος κτίτορος τοῦ ναοῦ καὶ τῆς μητρὸς αὐτοῦ Μαρίας καὶ πρωτοστράτορος...]

Κάτωθεν τοῦ τρίτου στίχου διακρίνεται δι' ἀμυδροτέρων γραμμάτων τμήμα ἐπιγραφῆς ἔχον οὕτω (εἰκ. 10).

τοῦ Θεοῦ Θεοδ
ἦτοι: [δέσις τοῦ δούλου] τοῦ Θεοῦ Θεοδ[ώρου].

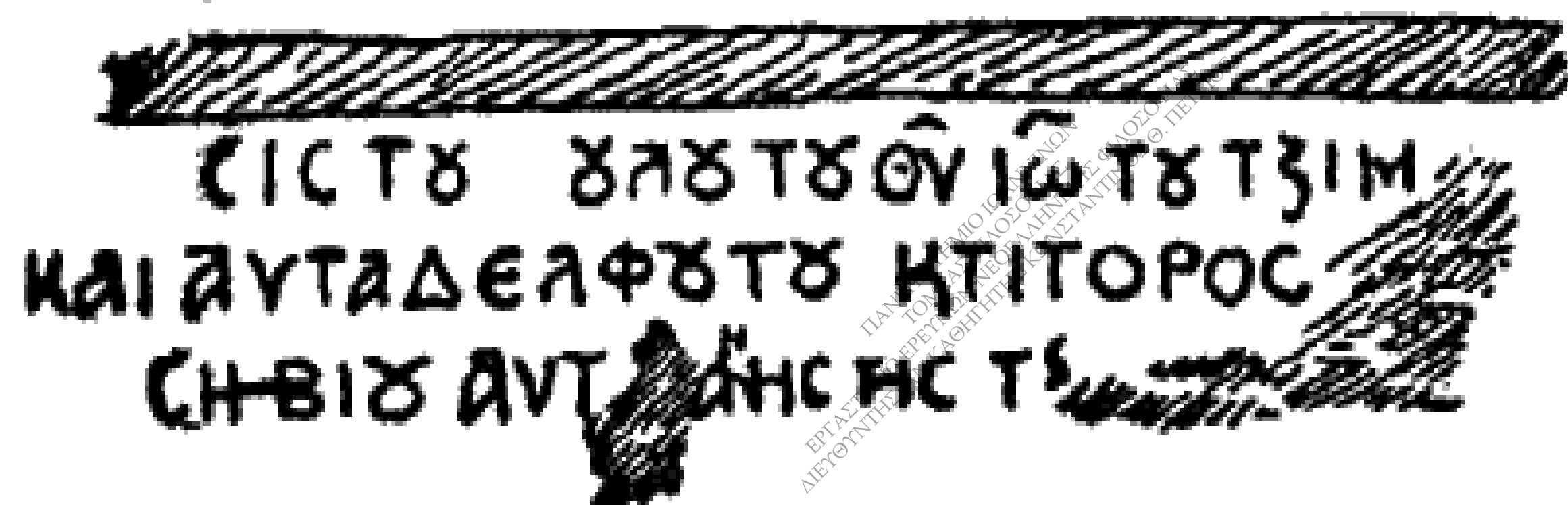
Ἐπειδὴ δὲ ἡ ἀμυδροτέρα ἐπιγραφή αὕτη εἶνε γεγραμμένη ἐπὶ τοῦ αὐτοῦ καὶ ἡ ζωηροτέρα στρώματος δὲν πρέπει νὰ ὑποτεθῇ ὅτι πρόκειται ἐνταῦθα περὶ ἀνανεώσεως τῆς τοιχογραφίας, ἀλλὰ μᾶλλον περὶ σθέσεως καὶ μεταθέσεως τῆς ἐπιγραφῆς ὡς γραφείσης ἴσως πολὺ πλησίον τοῦ προσώπου. Ἐκ τῆς ἀμυδροτέρας δὲ ταύτης ἐπιγραφῆς ποριζόμεθα τὴν ἀσφαλῆ συμπλήρωσιν τοῦ πρώτου στίχου τῆς ζωηροτέρας. Τὸ ὄνομα ἄρα τοῦ κτί-

τορος ἦτο πιθανώτατα Θεόδωρος. Ἡ δὲ ὑπεράνω τοῦ πρὸς τὰ δεξιὰ ζεύγους ἐπιγραφή πληρέστερόν πως τῆς πρώτης διατηρηθεῖσα ἔχει ὡς ἑξῆς:

Δέσις τοῦ δούλου τοῦ Θῦ Ἰω τοῦ Τζιμισκῆ
καὶ ἀνταδέλφου τοῦ κίτορος καὶ
τῆς σημβίου ἀδ[τοῦ] Ἄννης τῆς Τζιμισκῆ.

Τὰ δύο λοιπὸν εἰκονιζόμενα ζεύγη παριστῶσι τὸ μὲν ἀριστερὰ τὸν κίτορα τῆς μονῆς πρωτοστράτορα¹ Θεόδωρον καὶ τὴν σύζυγον αὐτοῦ Μαρίαν, τὸ δὲ δεξιὰ τὸν ἀδελφὸν τοῦ κίτορος Ἰωάννην τὸν Τζιμισκῆν καὶ τὴν σύζυγον αὐτοῦ Ἄνναν.

Ἀμφότεροι οἱ ἄνδρες εἶναι προβεβηκυίας ἡλικίας ἴστανται ἀσκεπεῖς καὶ ἔχουσι ἔκφρασιν ἐπιβλητικὴν, ἀμυγδαλωτοὺς σπινθηροβολοῦντας ὀφθαλμούς, (εἰκ. 14 καὶ 15) μακρὰν γενειάδα καὶ κόμην λευκὴν καταπίπτουσαν εἰς ὠραίους οὖλους βοστρύχους ἐπὶ τῶν ὠμων των.



Εἰκ. 11.—Ἐπιγραφή ἀνωθεν τοῦ πρὸς τὰ δεξιὰ ζεύγους.

Ἀμφότεροι εἶνε περιβεβλημένοι πλουσίους ποδήρεις χιτῶνας ὃ μὲν ἐρυθρόν, ὃ δὲ πράσινον, κατακόσμους δὲ διὰ χρυσῶν κοσμημάτων ἐν σχήματι ρόμβων ὃ μὲν, (εἰκ. 16) ἀκτινοφόρων δὲ κύκλων ὃ ἄλλος (εἰκ. 17). Τὸ ἄνω μέρος τοῦ χιτῶνος εἶνε ἀνοικτόν, κομβούμενον ἐπὶ τοῦ στήθους δι' ἕξ κομβίων. Ὑπὸ τὰς εὐρυχώρους χειρίδας των προβάλλουν αἱ χεῖρες φέρουσαι χρυσοποίκιλτα περιχειρίδια χρώματος πρασίνου ἢ ὑσγίνου (grenat). Τέλος ὀλίγον κάτωθεν τῶν ὠμων εὗρηνται ἐπερραμμένα ἐπὶ χειρίδων χρυσαῖ ταινίαι (clavi) δι' ὠραίων κοσμημάτων κεκοσμημένα (εἰκ. 14).

Παρὰ τοὺς συζύγους ἴστανται ἑκατέρωθεν αἱ σύζυγοι φέρουσαι ἐσωτερικῶς μὲν χιτῶνα πράσινον μετὰ χρυσῶν κοσμημάτων ἐν σχήματι πλέγματος ρόμβων (εἰκ. 18), ἐξωτερικῶς δὲ μακρὸν ἐπενδύτην ἐρυθρόν, μετὰ κιτρίνης παρυφῆς, ἴσως μηλωτῆς, ὡς συνηθίζετο νὰ φοροῦν αἱ κυρταὶ καὶ αὐτοὶ οἱ ἄνδρες καὶ κατὰ τοὺς χρόνους τῆς Τουρκοκρατίας καὶ μέχρι σήμερον ἀκόμη ἐν Ἡπείρῳ αἱ γυναῖκες. Ὁ ἐπενδύτης δ' οὗτος φέρει ἄνω πλατεῖαν τραχηλέαν χρώματος ὑσγίνου. Τὰ πρόσωπα τῶν γυ-

¹) Ὁ τίτλος τοῦ πρωτοστράτορος ἀντιστοιχῶν πρὸς τὸν τοῦ ἀρχηγοῦ τοῦ Ἰππικοῦ εἶδεται εἰς ἀνωτέρους αὐλικούς καὶ ἰδίως εἰς συγγενεῖς τῶν αὐτοκρατόρων καὶ τῶν δεσποτῶν.



Είκ. 14.— Προσωπογραφία τοῦ κτίτορος πρωτοστράτορος Θεοδώρου.



Εἰκ. 15.— Προσωπογραφία τοῦ Ἰωάννου Τζιμισκῆ, ἀδελφοῦ τοῦ κίτορος.

ναικῶν εἶναι δυστυχῶς σχεδὸν κατεστραμμένα. Ἰδιαιτέρας προσοχῆς ἄξιον εἶναι τὸ κάλυμμα τῆς κεφαλῆς τῶν γυναικῶν (εἰκ. 19), ὅπερ εἶνε αὐτὸ τοῦτο ὅπερ καὶ σήμερον ἔτι φέρουσι τοῦ Πωγωνίου αἱ γυναῖκες. Συνίσταται δὲ τοῦτο ἐξ ἑνὸς δαντελλωτοῦ χρωματιστοῦ κεκρυφάλλου ἐμφανιζομένου εἰς τὸ μέτωπον (δοντίτσα) καὶ ἑνὸς λευκοῦ μανδηλίου (κεφαλοπάνι) τοποθετουμένου, οὕτως ὥστε ἄνω μὲν νὰ εἶνε ὀριζόντιον, κατφερόμενον δὲ νὰ περιβάλλῃ ἑκατέρωθεν τὰς παρειὰς καὶ τὴν σιαγόνα (εἰκ. 20)

Αἱ προσωπογραφίαι, ἃς περιεγράψαμεν, διαφέρουσι τῶν ἀγιογραφιῶν ὡς πρὸς τὴν τεχνικὴν ἐκτέλεσιν. Τὰ πρόσωπα ἀπεδόθησαν κατὰ φύσιν. Πράγματι ἂν ἐξαιρέσῃ τις τὰ ὄτα, ἅτινα εἶναι ἐσχηματοποιημένα, τὰ λοιπὰ χαρακτηριστικὰ οὐδὲν τὸ συμβατικὸν παρουσιάζουσι. Αἱ σάρκες ἔχουσι ἑλαφρὰν πλάσιν ἐπιτυγχανομένην διὰ καστανῶν ἀποχρώσεων τεθειμένων ἐπὶ ὠχρᾶς ἐπιφανείας. Μικραὶ λευκαὶ γραμμαὶ τίθενται ἐπὶ τοῦ μετώπου, τῆς ρινὸς καὶ τῶν μῆλων, ἧτοι εἰς τὰ μᾶλλον ἐξέχοντα μέρη. Εἶναι οἱ πρόδρομοι τῶν μικρῶν παραλλήλων γραμμῶν, αἵτινες θὰ χαρακτηρίζωσιν ἀργότερον τὰς εἰκόνας τῆς λεγομένης κρητικῆς σχολῆς¹. Γενικῶς δ' εἰς τὰς προσωπογραφίας τοῦ Βουλγαρελίου δύναται τις ἄπαξ ἔτι νὰ πιστοποιήσῃ τὴν ἐπίδρασιν ἣν ἤσκησεν ἐπὶ τῆς βυζαντινῆς ζωγραφικῆς ἡ ἑλληνιστικὴ παράδοσις τῆς προσωπογραφίας. Δύναται δ' ἐπίσης νὰ διείδῃ τις καὶ τὴν ἀναγέννησιν τῆς βυζαντινῆς ζωγραφικῆς ἤδη ἀπὸ τοῦ 2ου ἡμίσεος τοῦ 13ου αἰῶνος, διότι—καὶ τοῦτο εἶνε ἄξιον σημειώσεως—αἱ προσωπογραφίαι τῆς Παναγίας Βελλᾶς εἶναι αἱ ἀρχαιότεραι τῶν διατηρηθεισῶν ἐντὸς ναῶν προσωπογραφιῶν τόσον ἐν Ἑλλάδι, ὅσον καὶ ἐν τῇ βυζαντινῇ Σερβίᾳ.

Ἴνα συμπληρώσωμεν τὸ περὶ τῆς ἐσωτερικῆς τοῦ ναοῦ διακοσμῆσεως θὰ εἵπωμέν τινα καὶ περὶ τοῦ εἰκονοστασίου του. Ξύλινος στυλοβάτης φέρων κατ' ἀποστάσεις ὅπας τετραγώνους πρὸς ἔνθεσιν ξύλων εὑρηται μεταξὺ τῶν ὀρθογωνίων πεσσῶν ἐν τῷ μέσῳ κλίτει τοῦ ναοῦ ἐν τῇ θέσει σημειοῦται ἐν τῇ κατόψει (εἰκ. 20). Τεμάχια τοῦ τέμπλου διετηρήθησαν ἱκανά, εἶναι δὲ ταῦτα γύψινα φέροντα ἐντὸς ξύλινον σκελετόν, χάριν στερεότητος. Οὗτος δ' ὁ σκελετὸς ἐνεπηγνύετο ἐντὸς τῶν τετραγώνων ὀπῶν τοῦ ξυλίνου στυλοβάτου, περὶ ὧν εἵπομεν, ὥστε οὐδεμία χωρεῖ ἀμφιβολία, ὅτι τὰ γύψινα τεμάχια, περὶ ὧν θὰ ὁμιλήσωμεν, προέρχονται ἐκ τοῦ τέμπλου τοῦ ναοῦ. Εἶναι δὲ τὰ τεμάχια ταῦτα

1ον) κιονίσκοι ὑπὸ μορφήν δέσμης κορμῶν συσφιγγομένων διὰ ταινιῶν καὶ φερόντων φυλλωτόν τι κιονόκρανον (εἰκ. 20 κάτω δεξιᾷ).

¹) *Millet*: *Recherches sur l'iconographie de l'Évangile*, Paris 1916, σ. 665.

2ον τεμάχια θωρακείων μετὸ πλαισίων ἐκ πλοχμῶν (εἰκ. 21 κάτω ἀριστερὰ) καὶ 3ον) τεμάχια ἐπιστυλίου τομῆς ὀρθογωνίου, κοσμούμενα διὰ τοῦ συνήθους ἐλικοειδοῦς μετ' ἀνθεμίων κοσμήματος (εἰκ. 20 κάτω ἐν τῷ μέσῳ).

Τὸ τέμπλον τῆς Κόκκινης ἐκκλησιᾶς εἶνε τὸ πρῶτον τὸ ὁποῖον συναντιῶμεν κατασκευασμένον διὰ γύψου. Χοῆσις τοῦ γύψου διὰ τὴν ἐσωτερικὴν διακόσμησιν τῶν ναῶν, ἐγένετο ἤδη ἀπὸ τοῦ 11ου αἰῶνος, κυρίως διὰ τὰς ἐσωτερικὰς ζώνας ¹ (κοσμήτας) ἢ διὰ τοὺς φεγγίτας τῶν παραθύρων ². Νῦν βλέπομεν τοῦτων χρησιμοποιούμενον χάριν οἰκονομίας ἀντὶ τοῦ μαρμάρου καὶ διὰ τὸ τέμπλον.

Ἐκτὸς δὲ τῶν γυψίνων τεμαχίων μετ' ἀναγλύπτων παραστάσεων διασώζονται καὶ τινὰ πήλινα ὀπτὰ τεμάχια φέροντα καὶ ταῦτα πλαστικὸν διάκοσμον· ἀγνοοῦμεν ὅμως πόθεν ταῦτα προήρχαντο (εἰκ. 20 ἄνω).

Η ΚΤΗΤΟΡΙΚΗ ΕΠΙΓΡΑΦΗ

Ἄς ἔλθωμεν ἤδη εἰς τὴν ἐξέτασιν τῆς κτητορικῆς ἐπιγραφῆς τοῦ ναοῦ, ἣτις εὔρηται ὑπερθεὶν τῆς εἰς τὸν νάρθηκα ἀγούσης θύρας ἐπὶ τῆς ἀνατολικῆς παρειάς τοῦ μεσοτοιχοῦ (εἰκ. 21). Ἡ ἐπιγραφὴ εἶναι γεγραμμένη ἐπὶ λευκοῦ κονιάματος διὰ μελανῶν κεφαλαίων γραμμάτων μετὰ τῶν συνήθων ἐν τοῖς βυζαντιακοῖς χρόνοις βραχυγραφικῶν συμπτύξεων Ἐρυθραὶ χαραγαὶ βοηθητικαὶ τῆς εὐθυγραμμίας τῆς γραφῆς διακρίνονται κατὰ τὴν βᾶσιν ἐκάστης σειρᾶς γραμμάτων. Τὴν ἐπιγραφὴν περιθεῖται πλαίσιον ἐξ ἐρυθρᾶς ταινίας πλάτους 0,07. Τὸ ὀλικὸν πλάτος εἶναι μετὰ τοῦ πλαισίου 1,82. Δώδεκα ἐν ὄλῳ στίχοι ἀπαρτίζουν τὴν ἐπιγραφὴν, ὧν οἱ ἕξ πρῶτοι εἶναι πυκνότερον τῶν τελευταίων γεγραμμένοι καὶ μὲ ὕψος γραμμάτων μικρότερον (0,04). Τὸ δεύτερον ἡμισυ τῆς ἐπιγραφῆς ἐδημοσιεύθη ὑπὸ τοῦ ἀειμνήστου Σπ. Λάμπρου ³, ὅστις καὶ παρετήρησεν ὅτι ἡ ἐπιγραφὴ «εἶναι μὲν καταλογάδην γεγραμμένη, ὅμως διακρίνονται ἐν τῷ σωζομένῳ μέρει οἱ χολιάμβοι ἐξ ὧν συνέκειτο». Βραδύτερον κατ' ἀνακοίνωσιν τοῦ μακαρίτου καθηγητοῦ Χρ. Λαμπράκη καὶ τοῦ ἐν Βουργαρελίῳ δημοδιδασκάλου κ. Γ. Παπαδημητρίου, ἐδημοσίευσεν ὁ Λάμπρος ὀλόκληρον τὴν ἐπιγραφὴν ἀλλ' ἄνευ οὐδενὸς σχολίου ⁴.

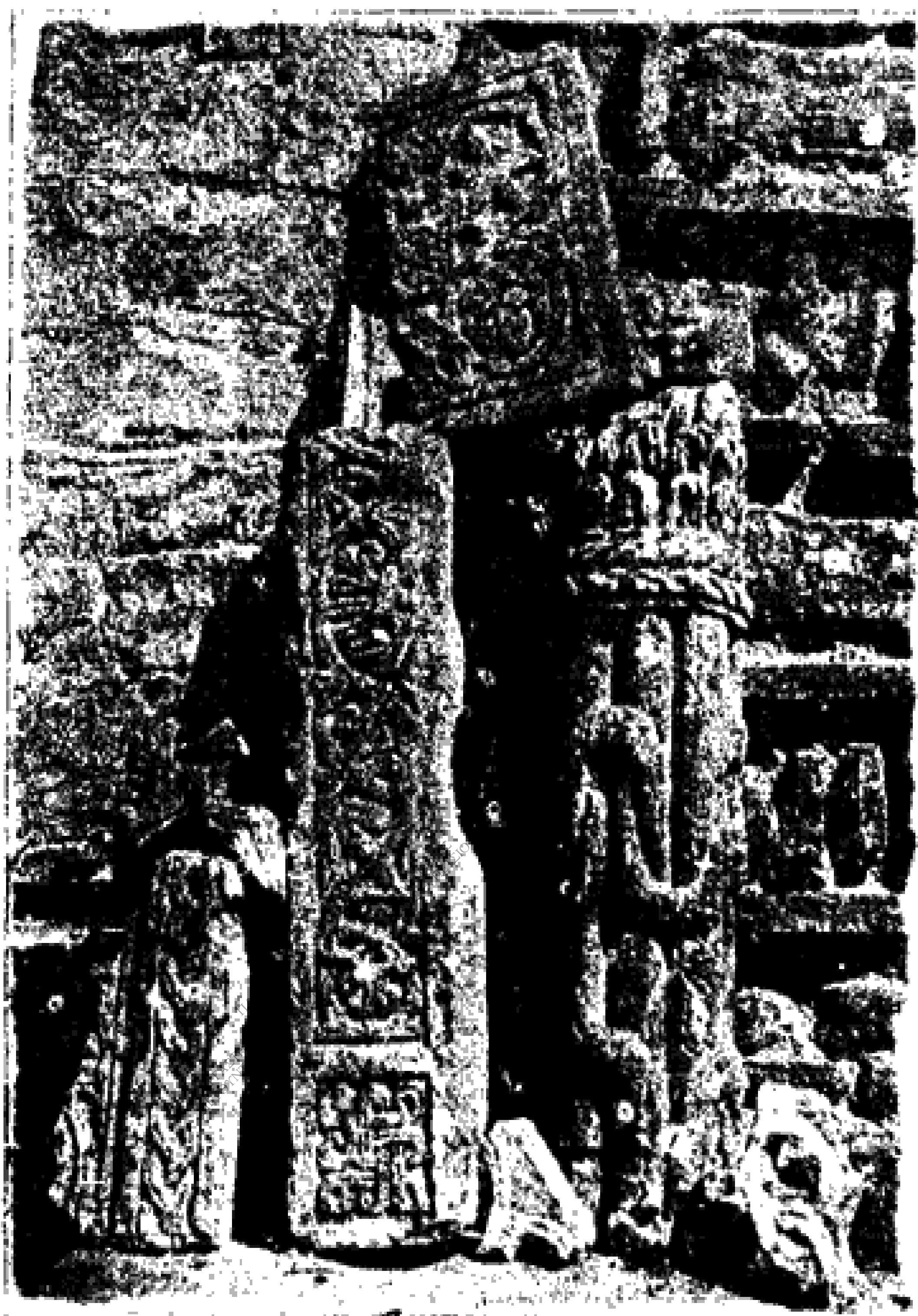
Ἐκ τῶν ἐν τέλει τῆς ἐπιγραφῆς ἀναφερομένων ὀνομάτων τοῦ Νικηφόρου καὶ τῆς Ἄννης, συνεπέραναν ὁ Λάμπρος ὅτι κτήτορες τοῦ ναοῦ

¹) Ὁσιος Λουκᾶς Schulz and Barnsley the monastery of S. Luke πίναξ 27.

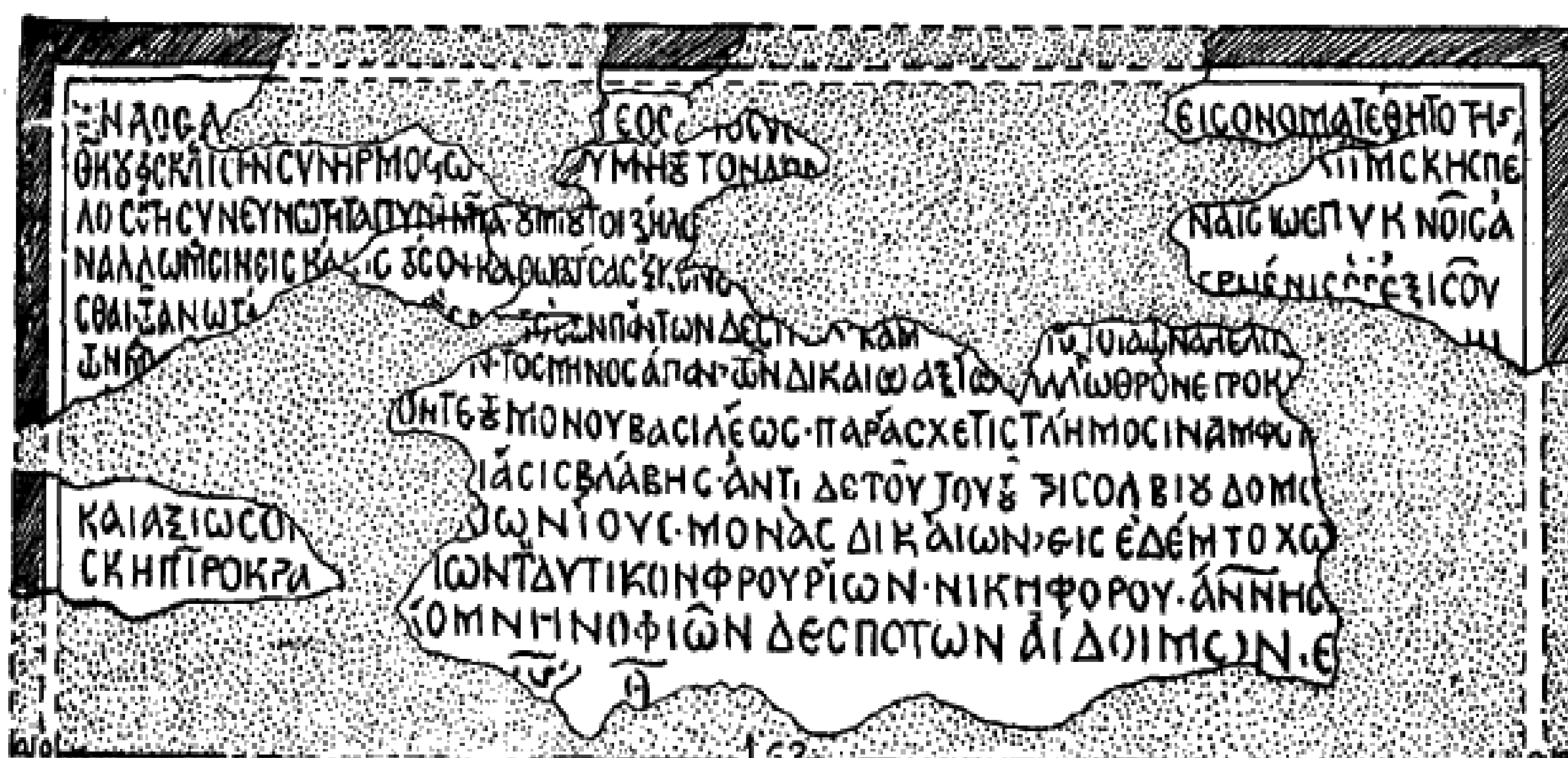
²) Ὁσιος Λουκᾶς Φωκίδος Schulz and Barnsley. Κάτω Παναγιὰ Ἄρτης.

³) Νέος Ἑλληνομνήμων Τόμ Β' τεῦχ. Γ' σελ. 291.

⁴) Νέος Ἑλληνομνήμων Τόμ ΙΑ' σελ. 319



Εἰκ. 20.—Τεμάχια τοῦ γυψίνου εἰκονοστασίου.



Εἰκ. 21.—Ἡ χιτορικὴ ἐπιγραφή τοῦ ναοῦ.

ἠπῆρξαν ὁ δεσπότης τῆς Ἡπείρου Νικηφόρος ὁ Α΄, υἱὸς τοῦ Μιχαήλ Β΄ τοῦ οἴκου τῶν Ἀγγέλων καὶ ἡ σύζυγος αὐτοῦ Ἄννα ἡ Παλαιολογίνα. Ἐκ δὲ τῆς ἐν τῷ τελευταίῳ στίχῳ σωζομένης ἰνδικτιῶνος Θ΄ συνεπέρανεν ὁ Λάμπρὸς δι' εὐφυῶν συλλογισμῶν, ὅτι ὁ ναὸς θὰ ἐκτίσθῃ τὸ ἔτος 1281.

Ἐν τούτοις ἀφ' ἑνὸς μὲν ἐκ τῶν προσωπογραφιῶν τοῦ νάρθηκος, αἵτινες περιέργως διέλαθον τὸν Λάμπρον καὶ αἵτινες εἰκονίζουσι τοὺς κτήτορας ἐνδεδυμένους οὐχὶ βασιλικὰς στολὰς, ὡς θὰ συνέβαινε ἂν εἰκονίζοντο οἱ δεσπότες, ἀφ' ἑτέρου δὲ καὶ κυρίως ἐκ τῶν ὑπεράνω αὐτῶν ἐπιγραφῶν, αἵτινες ἀναφέρουσι ρητῶς ὡς κτήτορα τοῦ ναοῦ τὸν πρωτοστράτορα Τζιμισκῆν παρεκινήθην εἰς νέαν τῆς ἐπιγραφῆς ἀνάγνωσιν, ἣτις διαφέρει τῆς ἀναγνώσεως τῶν Λαμπράκη καὶ Παπαδημητρίου εἰς τινὰ καίρια σημεῖα· διότι ἀντὶ Ἄννης Κομνηνοῦ, ἣν εἶχον ἀναγνώσει ἐκεῖνοι, ἀνέγνωσα ἐν τῷ τρίτῳ στίχῳ ἀσφαλῶς Μαρία, ὡς δύναται τις νὰ ἴδῃ ἐν τε τῷ παρατιθεμένῳ πανομοιοτύπῳ τῆς ἐπιγραφῆς (εἰκ. 21) καὶ ἐν τῇ παρατιθεμένῃ μεταγραφῇ αὐτῆς, ἐν ἣ συνεπλήρωσα ἐντὸς ἀγκυλῶν λέξεις τινὰς εὐκόλως ἐπανορθουμένας.

Ὡς παρατηρεῖ ὁ ἀναγνώστης τὰ ὀνόματα τῶν δεσποτῶν Νικηφόρου καὶ Ἄννης ἀναφέρονται μόνις ἐν τῷ δεκάτῳ στίχῳ καὶ δὴ κατὰ πτωσιν γενικήν, ἐν ᾧ ἐν τῷ δευτέρῳ στίχῳ ἀναφέρεται εἰς πρῶτον πρόσωπον καὶ οἶονεὶ ὁμιλοῦν πρὸς τὸν ἀναγνώστην, ὡς συνήθως εἰς τὰς βυζαντινὰς ἐπιγραφάς, τὸ ὄνομα Τζιμισκῆς «σὺν τῇ συνεύνῳ αὐτοῦ Μαρία», ἥτοι ἀκριβῶς ἐκεῖνα τὰ πρόσωπα, ἅτινα εὗρομεν καὶ εἰς τὰς περιγραφείσας προσωπογραφίας τοῦ νάρθηκος. Ὡς δὲ εἴκομεν ὁμιλοῦντες περὶ τῆς πρώτης τῶν ὑπὲρ τὰς προσωπογραφίας ἐπιγραφῶν, τὸ ὄνομα τοῦ Τζιμισκῆ τούτου ἦτο Θεόδωρος καὶ τοῦτο συνεπλήρωσα ἐν τῷ δευτέρῳ στίχῳ τῆς μεγάλης ἐπιγραφῆς (εἰκ. 22).

Κτήτορες κατὰ ταῦτα τοῦ ναοῦ δὲν ἦσαν οἱ δεσπότες Νικηφόρος καὶ Ἄννα, ἀλλ' ὁ πρωτοστράτωρ αὐτῶν Θεόδωρος Τζιμισκῆς καὶ ἡ σύζυγος αὐτοῦ Μαρία, οἵτινες διὰ πολλῶν ἐξόδων—«πυκνοῖς ἀναλλώμασιν»—καθωράϊσαν τὸν ναὸν «εἰς τόσον κάλλος εἰκόνων». Ἐγένοντο δὲ ταῦτα «σκηπτοκρατούντων τῶν δυτικῶν φρουρίων», ἥτοι ἀρχόντων τοῦ δυτικοῦ ἡμίσεος τοῦ δεσποιάτου, τοῦ Νικηφόρου καὶ τῆς Ἄννης. Ἐπειδὴ δ' ὁ Νικηφόρος ἤρξεν ἀπὸ τοῦ 1269 μέχρι τοῦ 1290, κατὰ τὸ διάστημα δὲ τοῦτο

¹⁾ Ὡς γνωστὸν μετὰ τὸν θάνατον τοῦ Μιχαήλ Β΄ Δούκα τὸ Δεσποτάτον ἐσχίσθη εἰς δύο : τὸ ἐν Ἡπείρῳ δυτικὸν καὶ τὸ ἐν Θεσσαλίᾳ ἀνατολικόν. Καὶ τὸ μὲν δυτικὸν ἔλαβεν ὁ Νικηφόρος, τὸ δὲ ἀνατολικὸν ὁ νόθος υἱὸς τοῦ Μιχαήλ Ἰωάννης.

²⁾ Κατὰ τὸν Γρηγοράν ὁ Μιχαήλ Α΄ ἀπέθανε τὸ 1269 (ἐκδ. Βόν. 110) κατ' ἄλλους τὸ 1271 (Παπαρρηγοπούλου Ἱστορ. τῆς Ἑλλάδος τόμ. Ε' σελ. 115).

ΝΑΟΣ. Α[ΓΙΟΣ] ΕΟΣ ΕΙΣ. ΟΝΟΜΑ ΤΕΘΗΤΟ. ΤΗΣ
 ΘΚΘΕΙΚΛΙΧΗΣ ΝΗΡΜΟΣΤΩ [ΤΗΣ ΠΑΝ] ΥΜΝΗΤΗ ΤΟΝ ΔΟΜ[ΟΝ] ΔΟΣΤΙΣ ΕΔΕΙΜΑΤΟ ΘΕΘΔΩΡΟΣ Τ] ΖΗΜΚΗΣ ΓΕ
 ΛΟ. ΣΥΝ. ΤΗ. ΣΥΝΕΝΩ. ΤΗ. ΤΑΓΥΝΗ. ΜΑΡΙΑ. ΘΜΙ. ΟΝΤΟΙ. ΖΗΛΩ Ν. ΑΙΣΙΩΣ ΠΥΚΝΟΙΣ. Α-
 ΝΑΛΛΩΜΑΣΙΝ. ΕΙΣ. ΚΑΛΟΣ. ΤΟΣΟΝ ΚΑΘΩΡΑΪΣΑΣ. ΕΙΚΟΝ[ΩΝ] ΒΡΗΘΕΝΙΣ. ΟΣ. ΕΞ. ΙΣΟΝ .
 5 ΣΘΑΙ. ΤΩ. ΑΝΩΤΑ[ΤΩ] ΤΟΣ. ΤΩΝ. ΠΑΝΤΩΝ. ΔΕΣΠ[ΟΙΝΑ]. ΚΑΜ[Ε]]ΤΑΤΩΝ. ΑΝΕΛΟ
 ΤΩΝ. ΜΑ Ν. ΤΟ. ΣΜΗΝΟΣ. ΑΓΑΝ. ΤΩΝ. ΔΙΚΑΙΩΝ. ΑΞΙΩΝ. ΑΛΛ' Ω ΘΡΟΝΕ. ΠΡΟΚ
 ΝΤΕ. ΤΟΥ. ΜΟΝΟΥ. ΒΑΣΙΛΕΩΣ. ΓΑΡΑΣΧΕ. ΤΙΣ. ΤΛΗΜΟΣΙΝ. ΑΜΦΟΙ[Ν]
 ΙΑΣΙΣ. ΒΛΑΒΗΣ ΑΝΤΙ. ΔΕ. ΤΟΥΤΟΥ. ΤΟΥ ΤΡΙΣΟΛΒΙΟΥ. ΔΟΜΟ[Υ]
 ΚΑΙ. ΑΞΙΩΣΟ[Ν] Α]ΙΩΝΙΟΥΣ. ΜΟΝΑΣ. ΔΙΚΑΙΩΝ. ΕΙΣ. ΕΔΕΜ. ΤΟ ΧΩ[ΡΙΟΝ]
 10 ΣΚΗΓΤΡΟΚΡΑ[ΤΟΥΝ] ΤΩΝ ΤΩΝ ΔΥΤΙΚΩΝ. ΦΡΟΝΡΙΩΝ. ΝΙΚΗΦΟΡΟΥ- ΑΝΝΗΣ
 ΚΟΜΗΝΟΦΩΝΩΝ. ΔΕΣΠΟΤΩΝ. ΑΪΔΟΙΜΩΝ. ΕΤΟΥΣ
 ΙΝΔ' . Θ

ἢ ἐν τῇ ἐπιγραφῇ μνημονευομένη Ἰνδικτιῶν Θ' συμπίπτει μόνον πρὸς τὸ ἔτος 1281¹⁾ ἔπεται ὅτι κατὰ τοῦτο τὸ ἔτος ἐγένετο ἡ εἰκονογράφησις τοῦ ναοῦ καὶ ἄρα καὶ αἱ προσωπογραφίαι τοῦ νάρθηκος. Ἡ δὲ κτίσις αὐτοῦ θὰ προηγῆθη κατὰ τινὰ ἔτη.

Τὸ ἔτος δὲ τοῦτο τῆς κατασκευῆς τῆς Κόκκινης Ἐκκλησιᾶς ἀποδεικνύει τὴν Παναγίαν Βελλᾶς προγενεστέραν τῆς Παρηγορητίσης, οὐχὶ δὲ μεταγενεστέραν, ὡς ἤκασεν ὁ Λάμπρος²⁾. Συμφωνεῖ δὲ τὸ συμπέρασμα τοῦτο καὶ πρὸς τὴν λαϊκὴν παράδοσιν, καθ' ἣν τὴν Παρηγορήτισσαν ἔκτισε μαθητὴς τοῦ πρωτομάστορα τῆς Παναγίας Βελλᾶς. Ἴδου δὲ πῶς ἔχει ἡ ἐν λόγῳ παράδοσις καταγραφεῖσα ὑπὸ τοῦ εὐμούσου δημοδιδασκάλου κ. Παπαδημητρίου πάνυ εὐγενῶς παραχωρήσαντός μοι πρὸς δημοσίευσιν καὶ τὰς ἄλλας ἐνταῦθα μνημονευομένας σχετικὰς πρὸς τὴν Κόκκινην Ἐκκλησίαν παραδόσεις.

ΠΑΡΑΔΟΣΕΙΣ ΠΕΡΙ ΤΟΥ ΝΑΟΥ

α) Ὁ Πρωτομάστορας

Ὁ πρωτομάστορας πῶφκιανε τ' ν ἐκκλησιὰ τ'ς Παναγία 'ς τὸ Παληοχωρὶ εἶχε χτίσει προστήτερα τ' Βλαχιόρινα ποῦνε ἀντίκρυα ἀπ' τ' ν Ἄρτα 'ς τοῦ Τούρκικου, κ' ἦταν πολὺ καλὴ ἐκκλησιά. Ἀλλὰ ὁ κάλφας τ' καταπίασθηκε κι' ἔφκιασε τὴν Παρ'γιορήτσα 'ς τ' ν Ἄρτα ποῦταν καλύτερη ἀπ' τ' Βλαχιόρ'να καὶ τῶβγαλαν καὶ τραγοῦδι πῶλεγε: «Νὰ βγῆ ἡ κυρὰ Βλαχιόρινα νὰ ἰδῆ τὴν Παργιορήτσα» ποῦηταν πολὺ ὁμορφότερη καὶ καλύτερη. Ὁ πρωτομάστορας τότες ἔχτιζε 'σ τὴν Παναγιά 'ς τὸ Παληοχωρὶ καὶ σὰν ἄκουσε τὸ τραγοῦδι τοῦρθε μεγάλο χάλι, γιατί νὰ τὸν περάση 'στὴν τέχνη ὁ κάλφας του—κι' ἀπ' τὴ μεγάλη του τὴ λύπη ἐκεῖ ποῦ δούλευε τοῦρθε σκοτοῦρα κι' ἔπισε κάτου ἀπ' τὴ σκεπὴ τῆς ἐκκλησίας καὶ

¹⁾ Ἐθεωρεῖτο μέχρι τοῦδε βέβαιον ὅτι ὁ Νικηφόρος ἀπέθανε τὸ 1296 (*K. Hopf Geschichte Griechenlands* ἐν Ersch und Grubers Encyclopädie τόμ. 85, 356). Ἄλλ' ἐσχάτως ὁ καθηγητὴς κ. Βογιατζίδης συνδυάσας χωρίον τι τοῦ Παχυμέρους (B' 200, 17) ἀναφέρον ὅτι ὁ Ἰωάννης Α' τῶν Ν. Πατρῶν ἐτελεύτησε σχεδὸν ταυτοχρόνως μὲ τὸν ἑτεροθαλῆ ἀδελφόν του Νικηφόρον, πρὸς χωρίον χρυσοβούλλου τοῦ αὐτοκράτορος Ἀνδρονίκου Β' τοῦ Παλαιολόγου ἀπολυθέντος τὸ 1289 καὶ ἐν τῷ ὁποίῳ ὁ Ἰωάννης ἀναφέρεται ὡς νεκρός, ἤχθη εἰς τὸ συμπέρασμα, ὅτι ὁ Νικηφόρος θὰ ἀπέθανε ἤδη πρὸ τοῦ 1290 (Ἐπετηρ. Ἐταιρ. Βυζαντ. Σπουδῶν τόμ. Α' σελ. 148). Τοῦτου οὕτως ἔχοντος ὁ μὲν ναὸς τῆς Παναγίας Βελλᾶς ἐκτίσθη ἀσφαλῶς τὸ 1281, ὁ δὲ ναὸς τῆς Παρηγορητίσης, οὕτινος ἡ κτιτορικὴ ἐπιγραφὴ ἀναφέρει τὸν υἱὸν τοῦ Νικηφόρου Θωμᾶν, ὅστις κατὰ τὸν Παχυμέρη ἦτο ἑπταετὴς κατὰ τὸν θάνατον τοῦ πατρὸς του, θὰ κατεσκευάσθη μεταξὺ τῶν ἐτῶν 1282 καὶ 1289 οὐχὶ δὲ μεταξὺ τῶν ἐτῶν 1280 καὶ 1296, ὡς συνέπερανα ἐν Ἀρχαιολ. Δελτίῳ 1919 σελ. 80.

²⁾ Ν. Ἑλληνομνημῶν Τόμ. Β' σελ. 298.

σκοτώθηκε. Οἱ σύντροφοί του τὸν ἔθαψαν μέσα ὅς τὴν ἐκκλησιά. Ἄλλὰ τὸ αἷμά του σὰν σκοτωμένος ποῦταν βογγάει κάθε βράδυ καὶ τᾶκουε ὅποιος πέρναε ἀπ' ἐκεῖ ὡς τὰ τώρα - τώρα πὺν ἔζ'γαν οἱ πατεράδες μας. Ὑστερα ἀπὸ πολὺν καιρὸ ξέχωσαν τὰ κόκκαλά του κι' ἔκαμαν ἁγιασμούς καὶ ἀπὸ τότε ἔπαψε κι' ὁ βόγγος καὶ τώρα δὲν ἀκούγεται τίποτε».

β) Ὁ βασιλεὺς τῆς Τσιούκας καὶ ἡ θύρα τοῦ Νάρθηκος.

«Τὸν παλιὸ καιρὸ ἦταν βασιλεὺς ὅς τὴν Τσιούκα. Ἐκεῖ βασίλευε ἓνας βασιλεὺς πολὺ περήφανος. Ξεκίναε ἀπ' τὸ παλάτι του καθάλλα ὅς τ' ἄλογό του κι' ἔρχονταν νὰ προσκυνήσῃ ὅς τὴν κόκκινη ἐκκλησιά σ' τὸ Παληοχώρι. Ἄμα ἔφθανε ὅς τὴν πόρτα τ' ἐκκλησίας δὲν ξεπέζεε ἀπ' τ' ἄλογό του γιὰ νὰ μπῆ μέσα ὅς τὴ λειτουργία, ἀλλὰ ἔμπαινε καθάλλα-ρης ἀπ' τὴν πόρτα τῶν γυναικῶν, γιὰτὶ ἡ πόρτα αὐτήνη ἦταν πολὺ μεγαλύτερη τότε. Ὑστερα ἀπ' τὸν ἔδιωξαν αὐτὸν τὸν βασιλεὺς κι' ἦρθαν οἱ Τούρκοι, τότες οἱ Χριστιανοὶ γιὰ νὰ μὴ μπαίνουν μέσα ὅς τὴν ἐκκλησιά οἱ Τούρκοι καθάλλα καὶ τ' μολαίνουν, ἔκαναν τὴν πόρτα μικρούτσικη καθὼς εἶναι καὶ σήμερα καὶ γιὰ νὰ μπῆ κανένας μέσα θέλει νὰ σκύψῃ. Ἀστόησα νὰ ὅς πῶ πῶς γι' αὐτὸν τὸν βασιλεὺς λιὲν πῶς δὲν ἦταν χριστιανὸς καθ' ἑαυτοῦ»¹

γ) Ὁ ἀρχαιοκάπηλος τῶν Χουλιαράδων.

«Τὸν καιρὸ τ' ἐπανάστασι καὶ μπρήτερα ἀκόμη ἦρθε ὅς τὸ Παληοχώρι ἓνας μεταπράτης ἀπὸ τ' Χ'λιαράδες καὶ εἶχε τέσσερα μ'λάρια, καὶ τᾶδες ἀπέξω ἀπ' τ'μ Παναγία. Τὸν εἶχαν στείλει ἀπ' τὰ Γιάννινα νὰ κλέψ' τ'ς

¹) Ἐπὶ τῆς παραδόσεως ταύτης καὶ ἰδίως τῆς τελευταίας φράσεως, ὅτι ὁ βασιλεὺς δὲν ἦτο καθ' ἑαυτοῦ Χριστιανὸς στηρίζει συμπεράσματά τινα ὁ Λάμπρος εὐρίσκων σύμφωνον τὴν παράδοσιν μὲ τὴν ἱστορικὴν πληροφορίαν, καθ' ἣν οἱ ἐκ τοῦ οἴκου Ὁρσίνη βασιλεύσαντες ἐπὶ τοῦ δεσποτάτου τῆς Ἡπείρου κόμιστες Κεφαλληνίως Νικόλαος καὶ Ἰωάννης, ὄντες καθολικοὶ τὸ πρῶτον μετέστησαν εἰς τὴν ὀρθοδοξίαν, ὥστε δὲν ἐθεωροῦντο καθ' ἑαυτὸ χριστιανοὶ ὀρθόδοξοι (Ν. Ἑλληνομνημῶν τόμ. Β' σελ. 296). Ὅμως πιθανὸν ἢ παράδοσις ν' ἀφορᾷ εἰς τοὺς μετὰ τοὺς Ὁρσίνη ἡγεμονεύσαντας ἐν Ἡπείρῳ Τόγκους, καθολικοὺς τὸ θρήσκευμα ἢ πιθανώτερον εἰς μεταγενέστερόν τινα φράγκον ἡγεμόνα, ἄρχοντα τοῦ παρακειμένου φρονιρίου τῆς Τσιούκας, ὅστις κατὰ τὴν παράδοσιν ἐξεδιώχθη ὑπὸ τῶν Τούρκων. Ἡ ἀνωτέρω παράδοσις δὲν συμβιβάζεται καὶ πολὺ πρὸς τὴν πραγματικότητα ἀφ' οὗ αἱ θύραι τοῦ νάρθηκος εἶναι ἀδύνατον νὰ ἀπετέλουν ἐν σύνολον μετὰ τῶν ἀνωθεν παραθύρων, ὡς ἤκασεν ὁ Λάμπρος (ε. ἄ. σελ. 290). Πάντως ὁμως, ὡς εἵπομεν ἀνωτέρω, ἦσαν αὐταὶ πλείονες τῆς μᾶς, ἢ δὲ σήμερον μόνη ἀνοιχτὴ δυτικὴ ἦτο κατὰ τι μεγαλύτερα.

μαρμαρένιες κολῶνες ἀπ' τὸ βασιλομανάστηρο καὶ νὰ τ'ς φορτώσῃ ἔς τὰ μ'λάρια καὶ νὰ τ'ς πάῃ ὅς τὰ Γιάννινα καὶ νὰ τ'ς π'λήσῃ. Μόλις μπῆκε μέσα, μὲ μιὰ βαρεῖα βάρεσε τ' μπρώτη κολῶνα νὰ τ' σπάσῃ καὶ πέταξε ἀπ' τὸ μάρμαρο μιὰ πελεκοῦδα ἀπ' φαίνεται ἀκόμα σήμερα. Τ' φάνηκε σὰν νὰ εἶδε μπροστά του τὴν Παναγία καὶ τῷδωκε μιὰ μουτζουφλιὰ ὅτ'α μοῦτρα κι' ἔπεσε τ'ανάσκελα, ἀπάνωθ'ε του, ἤλθε ἡ κολῶνα καὶ τὸν πλάκωσε, μὰ δὲν τὸν σκότωσε. Ἔδωκε, πῆρε νὰ σηκωθῇ, δὲν μπόρεσε. Τότε ἔταξε φλωριὰ μιὰ χουῦφτα ὅς τὴν Παναγία νὰ τὸν χωρέσῃ καὶ τότε σηκώθηκε ἡ κολῶνα μοναχὴ τ'ς, ὅπως τ'ν' εἶναι σήμερα ὀρθή. Τότε ὁ μεταπράτ'ς ἄφηκε τὰ φλωριὰ ὅς τὴν Παναγία καὶ πῆρε τὰ μ'λάρια κι' ἔφυγε καὶ μολόγαε σ' ὄλον τὸν κόσμον τὴν ἁμαρτία τ' καὶ τὸ θιαῖμα ποῦειδε».