

ΗΠΕΙΡΟΤΙΚΑ ΧΡΟΝΙΚΑ

ΠΑΝΕΠΙΣΤΗΜΙΟ ΙΩΑΝΝΙΝΩΝ
ΤΟΜΕΑΣ ΦΙΛΟΣΟΦΙΑΣ
ΕΡΓΑΣΤΗΡΙΟ ΕΡΕΥΝΩΝ ΝΕΟΕΛΛΗΝΙΚΗΣ ΦΙΛΟΣΟΦΙΑΣ
ΔΙΕΥΘΥΝΤΗΣ: ΑΝ. ΚΑΘΗΓΗΤΗΣ ΚΩΝΣΤΑΝΤΙΝΟΣ ΠΕΤΣΙΟΣ

**ΠΕΡΙΟΔΙΚΟΝ ΞΥΓΓΡΑΜΜΑ
ΙΔΡΥΘΕΝ ΚΑΙ ΕΚΔΙΔΟΜΕΝΟΝ
ΠΡΟΝΟΙΑ ΤΟΥ ΜΗΤΡΟΠΟΛΙΤΟΥ ΙΩΑΝΝΙΝΩΝ
ΞΠΥΡΙΔΩΝΟΣ ΒΛΑΧΟΥ**



**ΕΠΙΜΕΛΕΙΑ, ΔΕ ΤΩΝ ΗΠΕΙΡΩΤΩΝ
ΠΕΡΙΚΛΕΟΥΣ ΒΙΖΟΥΚΙΔΟΥ
ΕΝ ΒΕΡΟΛΙΝΩ,
ΓΕΩΡΓΙΟΥ ΑΝΑΓΝΟΣΤΟΠΟΥΛΟΥ
ΕΝ ΑΘΗΝΑΙΣ
ΑΛΚΙΒΙΑΔΟΥ ΚΟΝΤΟΠΑΝΟΥ
ΕΝ ΙΩΑΝΝΙΝΟΙΣ**



**ΕΝ ΙΩΑΝΝΙΝΟΙΣ
ΕΝ Τῃ ΙΕΡᾷ ΜΗΤΡΟΠΟΛΕΙ**

**ΕΤΟΣ ΠΡΩΤΟΝ
1926**

Ε.Υ.Δ. της Κ.τ.Π.
ΙΩΑΝΝΙΝΑ 2008

ΠΑΝΕΠΙΣΤΗΜΙΟ ΙΩΑΝΝΙΝΩΝ
ΤΟΜΕΑΣ ΦΙΛΟΣΟΦΙΑΣ
ΕΡΓΑΣΤΗΡΙΟ ΕΡΕΥΝΩΝ ΝΕΟΕΛΛΗΝΙΚΗΣ ΦΙΛΟΣΟΦΙΑΣ
ΔΙΕΥΘΥΝΤΗΣ: ΑΝ.ΚΑΘΗΓΗΤΗΣ ΚΩΝΣΤΑΝΤΙΝΟΣ Θ. ΠΕΤΣΙΟΣ

Ε.Υ.Δ της Κ.τ.Π
ΙΩΑΝΝΙΝΑ 2008

ΜΕΣΑΙΩΝΙΚΑ ΜΝΗΜΕΙΑ ΙΩΑΝΝΙΝΩΝ *

Υ Π Ο

Α. ΞΥΓΓΟΠΟΥΛΟΥ

Ἐφόρου Βυζαντινῶν ἀρχαιοτήτων

II. ΤΑ ΜΝΗΜΕΙΑ ΤΗΣ ΠΟΛΕΩΣ

Ὡς καὶ ἐν ἀρχῇ τῆς παρούσης μελέτης εἶπομεν, τὰ χριστιανικά μνημεία τῆς πόλεως Ἰωαννίνων εἶναι πάντα ἐπεσκευασμένα ἢ καὶ νεώτερα, ὥστε δὲν δύνανται ν' ἀπασχολήσωσιν ἡμᾶς ἐνταῦθα. Οὐχ ἥτιον ἐν τῇ πόλει ἄξια μελέτης εἶναι ἀφ' ἑνὸς τὸ Κάστρον καὶ ἀφ' ἑτέρου τὰ τουρκοκαὶ οἰκοδομήματα.

Α' Τὸ Κάστρον.

Τὸ Κάστρον Ἰωαννίνων κεῖται εἰς τὸ ΒΑ μέρος τῆς πόλεως καὶ κατέχει κυρίως τὴν ἐν τῇ λίμνῃ εἰσχωροῦσαν βραχίδια προεξοχὴν.

Τὰ δύο ὑψηλότερα αὐτοῦ σημεῖα, τὰ ἀποτελοῦντα τὴν κυρίως ἀκρόπολιν, εἶναι οἱ πρὸς τὴν λίμνην ἀπόκρημνοι βράχοι, ἐφ' ὧν νῦν ἐγκρίονται τὰ τεμένη Ἀσλάν - Πασᾶ καὶ Φατιῆ.

Ἐν τῇ νῦν αὐτῶν μορφῇ τὰ τεῖχη τοῦ Κάστρου ἀνάγονται κυρίως εἰς τοὺς χρόνους τοῦ Ἀλῆ Πασᾶ. Τοῦτο πλὴν τοῦ τρόπου τῆς κατασκευῆς αὐτῶν μαρτυρεῖ καὶ μακρὰ ἔμμετρος ἐπιγραφὴ κεχαραγμένη ἐπὶ μιᾶς τῶν πυλῶν τῆς ἀνατολικῆς πλευρᾶς καὶ ὀμιλοῦσα περὶ μεγάλης ἐπισκευῆς, ἴσως καὶ ἐκ βῆθρων ἀνακαινίσεως, γενομένης κατὰ τὸ ἔτος 1815 ¹.

Κατὰ τὴν ἀνακαινίσειν ὅμως ταύτην φαίνεται, ὅτι διατηρήθησαν πολλὰ τμήματα τοῦ παλαιότερου τεύχους ἐπενδυσθέντα ἀπλῶς ἐξωτερικῶς χάριν ἐνισχύσεως, ὥς τοῦτο διακρίνεται εἰς πολλὰ σημεῖα. Εἰς τινὰ μάλιστα μέρη, ἰδίᾳ τοῦ περὶ τὴν κυρίως ἀκρόπολιν περιβόλου, ὅπου τὸ Τζαμίον Ἀσλάν - Πασᾶ, τὰ παλαιότερα τεῖχη εἶναι λίαν σὺδιάκριτα ἀνατολικῶς δὲ τοῦ Τζαμίου διακρίνεται καὶ πύλη ἀνήκουσα, ὥς δύναται τις τουλάχιστον νὰ συναγάγῃ ἐκ τῆς κατασκευῆς αὐτῆς, εἰς τοὺς χρόνους πιθανῶς τῶν Λεσποτῶν.

*; Συνέχεια ἐκ τοῦ προηγ. τεύχους σ. 133—147.

¹) Ἐδημοσιεύθη ὑπὸ Ἀ. Φιλαδέλφους ἐν ΠΑΕ 1914 239 κ. ἑ.

Ὅτι κατὰ τοὺς πρὸ τῆς τουρκικῆς κατακτίσεως χρόνους ἐντὸς τοῦ Κάστρου ὑπῆρχον πολλαὶ ἐκκλησίαι τοῦτο εἶναι αὐτονόητον. Γνωρίζομεν ἄλλως τε, ὅτι πολλὰ αὐτῶν ἀσπληροῦντο μέχρι τῆς ἐν ἔτει 1612 ἀποδιώξεως τῶν χριστιανῶν ἀπὸ τοῦ Κάστρου συνέπεια τῆς ἀνταρσίας Διονυσίου τοῦ Σκυλλοσόφου. Ὅτι ὅμως τὰ νῦν ἐν τῷ Κάστρῳ Ἰζαμιά δὲν εἶναι μετωστρεφῆ τῶν ἐκκλησιῶν ταύτων δύναται νὰ θεωρηθῇ ἐκτὸς πάσης ἀμφιβολίας, διότι καὶ τὸ σχέδιον καὶ ἡ κατασκευὴ τῶν Ἰζαμίων τούτων δεικνύουσι, ὅτι τὰντα ἀνηγέρθησαν ἐκ θεμελίων ὑπὸ τῶν Τούρκων διὰ τὴν χρῆσιν ταύτην.

Ἐπιθανώτερον δύναται νὰ θεωρηθῇ, ὅτι τὰ Ἰζαμιά τὰντα ἐκτίσθησαν ἐπὶ τῶν θέσεων, ὅπου ἄλλοτε ὑπῆρχον χριστιανικοὶ Ναοὶ κατεδαφισθέντες μετὰ τὸ ἔτος 1612.

Μεταξὺ τῶν ἐν τῷ Κάστρῳ ἀναφερομένων ἐκκλησιῶν σπουδαιότερα φαίνεται ὅτι ἦτο ἡ τοῦ Παντοζοιάτου, ἡ καὶ ὡς Μητρόπολις φερομένη. Πληροφορίας τινὰς περὶ ταύτης παρέχει εἰς ἡμᾶς χειρόγραφος διήγησις ἀφιλομένη, ὡς πιστεύεται, εἰς τὸν διδάσκαλον Κοσμῆν Μπαλάνον¹. Κατὰ ταύτην ὁ Ἀλῆ Πασᾶς κοιμνίζων οἰκίαν τινὰς ἐν τῷ Κάστρῳ εἶρε τὰ εἱρεπια ἐκκλησίαν ἐν οἷς καὶ τὸν τάφον τοῦ Λεσπότου Θωμᾶ Προβλοῦμποβιτς τοῦ σφεζύγον τῆς Μαρίας Παλαιολογίνας τοῦ δολοφονηθέντος κατὰ τὸ ἔτος 1384². Ὁ συγγραφεὺς τῆς διηγήσεως ταύτης ἀναφέρει καὶ τὸ διὰ πλίνθων ἐκτισμένον ὑψηλὸν κωδωνοστάσιον τοῦ Ναοῦ τὸ κατεδαφισθὲν ὑπὸ τοῦ Ἀλῆ Πασᾶ. Ἐκ τῆς μαρτυρίας τῆς διηγήσεως, ὅτι τὰ θεμέλια τοῦ Ναοῦ εὗρισκοντο εἰς τὴν θέσιν, ὅπου ὁ Ἀλῆς ἐκτίσας τὸ Σαράγιόν του, δυνάμεθα νὰ εἰκάζομεν, ὅτι ὁ ναὸς οὗτος ἔκειτο κατὰ τὸ ἀνατολικὸν μέρος τῆς ἀκροπόλεως.

Β' Τὰ τουρκικὰ μνημεία.

1. Ἰζαμιά.

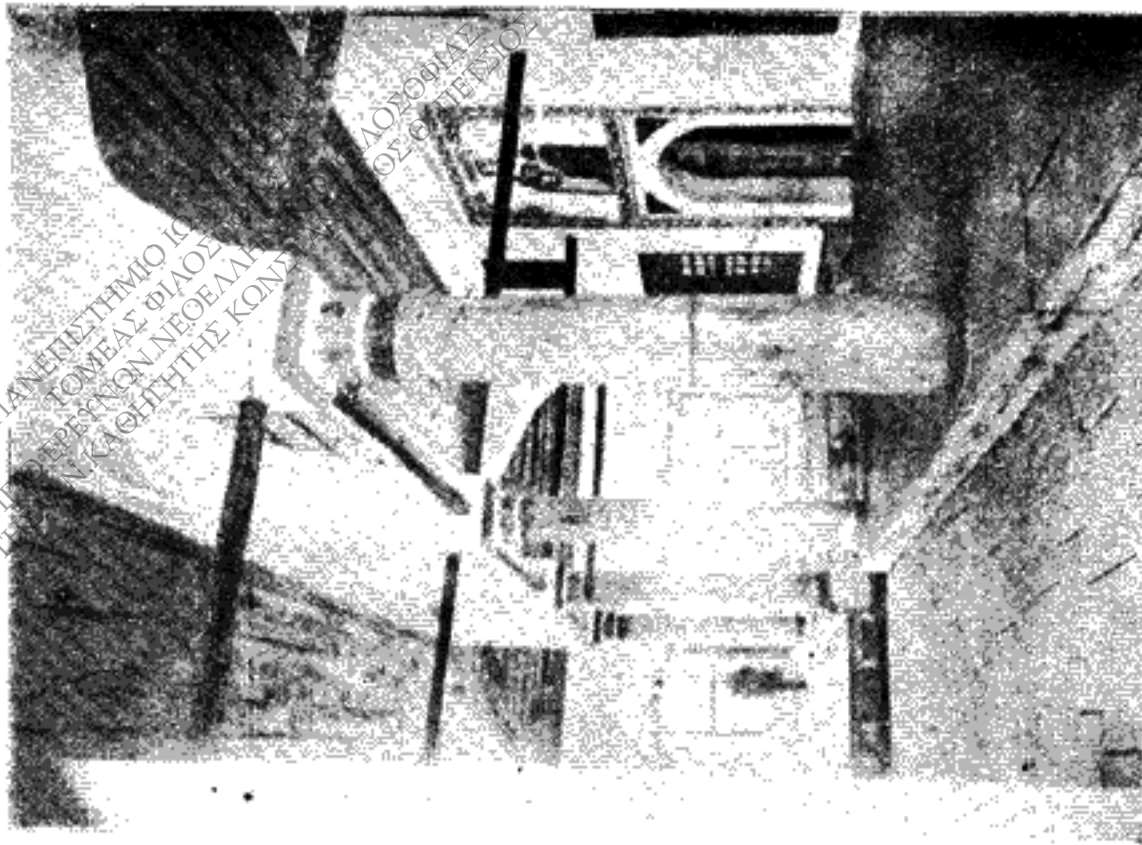
Τὰ ἐν τῇ πόλει καὶ τῷ Κάστρῳ τουρκικὰ τεμένη εἶναι πολυάριθμα ἀλλ' ὄχι πάντα ἐξαιρετικῆς σημασίας³.

Σπουδαιότερον πάντων τούτων δύναται νὰ θεωρηθῇ τὸ ἐπὶ τοῦ δν-

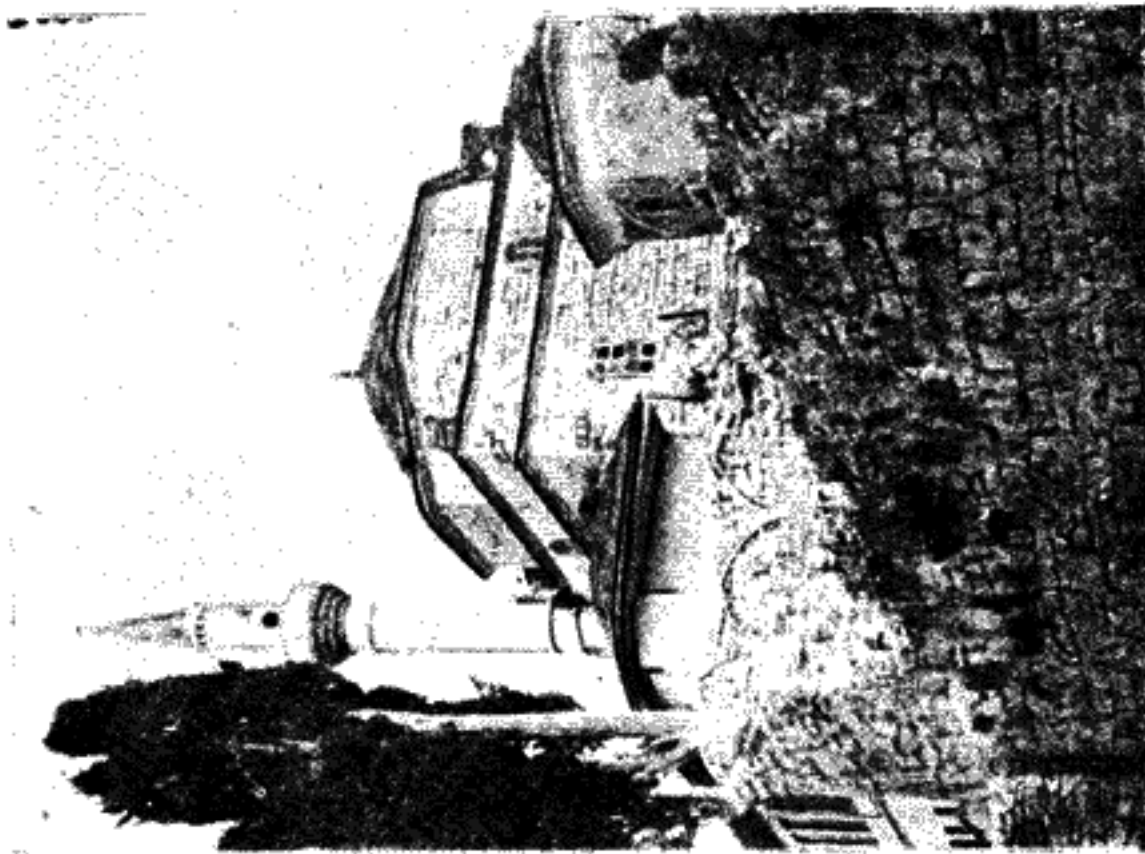
¹ Ἐδημοσιεύθη ἐν τῇ ἐν Ἰωαννίνοις ἐκδιδομένῃ ἑφημερίδι «Ἐλευθερία» Ἔτος Β' 1921 Ἄρ. φύλλ. 37, 38, 41.

² Περὶ τούτου βλ. *Βίβλ. ἐν Λ Ε* 1911 182 κ. ἑ.

³ Κατάλογον αὐτῶν μετὰ πολλῶν πληροφοριῶν παρέχει ὁ *Λαμπρόδης* ἐνθ' ἄν. 73 κ. ἑ. Περὶ τῶν Ἰζαμίων Ἰωαννίνων καὶ τῶν σχετικῶν πρὸς αὐτὰ παραδόσεων ἐγραψεν ὁ κ. Κ. Καζαντζῆς εἰς σειρὰν φύλλων τῆς ἐν Ἰωαννίνοις ἐκδιδομένης ἑφημερίδος «Ἡπειρος», εἰς ταῦτα δὲ προσέθηκεν τινὰ ὁ κ. Ἀραβαντινός καὶ ὁ Μ. Πρωτοσύγγελος Ἀθηναγόρας βλ. Ἐφημ. «Ἡπειρος» 1924 30 Ἰουλίου, 8, 20, 24, 27 Ἀυγούστου, 35, 7, 26, 28 Σεπτεμβρίου 1, 3, 8, 12, 17, 19 Ὀκτωβρίου.



Εικ. 21. Πρόσθιον του Τζαμιού 'Ασλάν—Πασά



Εικ. 20. Τζαμιόν 'Ασλάν—Πασά.

ΕΡΓΑΣΤΗΡΙΟ ΔΙΕΥΘΥΝΣΗΣ
ΠΑΝΕΠΙΣΤΗΜΙΟ ΙΩ
ΝΙΝΑΣ
ΤΟΜΕΑΣ ΦΙΛΟΣΟ
ΦΙΑΣ
ΚΑΘΗΓΗΤΗΣ ΚΩΝΣΤ

ΠΑΝΕΠΙΣΤΗΜΙΟ ΙΩΑΝΝΙΝΩΝ
ΤΟΜΕΑΣ ΦΙΛΟΣΟΦΙΑΣ
ΕΡΓΑΣΤΗΡΙΟ ΕΡΕΥΝΩΝ ΝΕΟΕΛΛΗΝΙΚΗΣ ΦΙΛΟΣΟΦΙΑΣ
ΔΙΕΥΘΥΝΤΗΣ: ΑΝ.ΚΑΘΗΓΗΤΗΣ ΚΩΝΣΤΑΝΤΙΝΟΣ Θ. ΠΕΤΣΙΟΣ

Ε.Υ.Δ της Κ.τ.Π
ΙΩΑΝΝΙΝΑ 2008

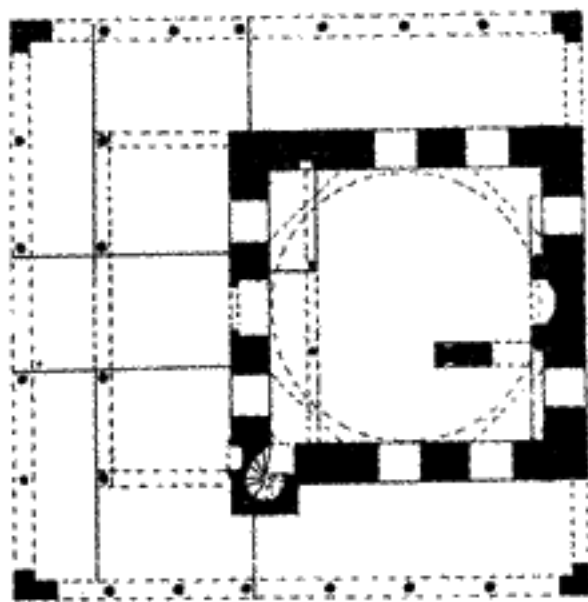
τικοῦ σκοπέλου τοῦ Κάστρου ὑψούμενον Ἰσλάν-Πασᾶ Τζαμί ἀνεγερθέν, κατὰ τὴν παράδοσιν, ἐπὶ τῆς θέσεως ὅπου ἄλλοτε ἡ Μονὴ τοῦ Προδρόμου. Τοῦτο ἐκτίσθη, συμφώνως πρὸς τὴν ὑπάρχουσαν ἐπιγραφὴν, κατὰ τὸ ἔτος 1619. (Εἰκ. 20. ἐν τῷ Πλν. 7.)

Ἐν κατόψει (Εἰκ. 22.) τὸ οἰκοδόμημα παρουσιάζει τετραγώνον αἶθουσαν στεγασμένην ὑπὸ τροῦλλον ὅστις φαίνει ἐπὶ τῶν τεσσάρων αὐτῆς πλευρῶν καὶ ἐπὶ ἰσομήκων γωνιαίων κολυγῶν (trampes).

Κατὰ τὴν δυτικὴν πλευρὰν φέρεται πρόστυον στηριζόμενον ἐπὶ τεσσάρων κίονων, τὸ ὅλον δὲ οἰκοδόμημα περιβάλλει κατὰ τὰς τρεῖς αὐτοῦ πλευρὰς βορείαν, δυτικὴν καὶ νοτίαν, ἀνοικτὴ στοὰ στηριζομένη ἐπὶ κίονων. (Εἰκ. 21. ἐν τῷ Πλν. 7.)

Ἰδιαιτέρα χαρακτηριστικὴ λεπτομέρεια τοῦ μνημείου τούτου εἶναι αἱ μικρὰ τοξοειδῆ ἀντηρίδες αἱ εὐρισκόμεναι ἐπὶ τοῦ τροῦλλον καὶ δὴ ἐπὶ τῶν πλευρῶν αὐτοῦ τῶν ἀντιστοιχοῦσων πρὸς τὰς ἐσωτερικὰς γωνιαίας κολυγῶν. (Ποβ. εἰκ. 20. ἐν Πλν. 7.)

Ἡ μικρὰ αὕτη λεπτομέρεια φαίνεται σχετιζομένη πρὸς τὴν μουσουλμανικὴν ἀρχιτεκτονικὴν τῆς Κωνσταντινουπόλεως, ὅπου ἀπαντᾷ εἰς σειράν Τζαμίων (Σουλτάν Βαγιαζήτ, Σουλτάνιενί, Σουλτάν Ἀχμέτ Α', Νουρ-ἰ—Ὀσμανί, Σελιμιέ, Κάλιτς—Ἀλῆ Πασᾶ, Λιάλι Τζαμί κ.ά.). Ἡ αὕτη εὐρισκόμεν καὶ εἰς τὸ Τζαμί τῆς Ηρεβέζης, τὸ ὅποιον ἄλλως φαίνεται ἀντίγραφον κατὰ τι ἀπλοποιημένον (ἐλλείπει τὸ πρὸ τῆς δυτικῆς πλευρᾶς πρόστυον) τοῦ Τζαμίου Ἀσλάν-Πασᾶ.



Εἰκ. 22. Τζαμίον Ἀσλάν-Πασᾶ.

¹) Ποβ. *Gurlitt Die Baukunst Konstantinopels* Berlin 1912 Πιν. C, CX, CLII, CXCI, CCII καὶ προχείρως *Saladin—Migeon Manuel d'art Musulman* Paris 1907 I εἰκ. 371, 374, 381, 395.

Τὰ λοιπὰ Ἰζαμία τῶν Ἰωαννίνων ἀκολουθοῦσι τὸν τύπον περίπου τοῦ Ἰζαμίου Ἀσλάν - Πασᾶ παραλείποντα μόνον κατὰ τὸ πλεῖστον τὴν γύρω ἀνοικτὴν στοάν.

2. Ἔτερα τουρκικὰ οἰκοδομήματα.

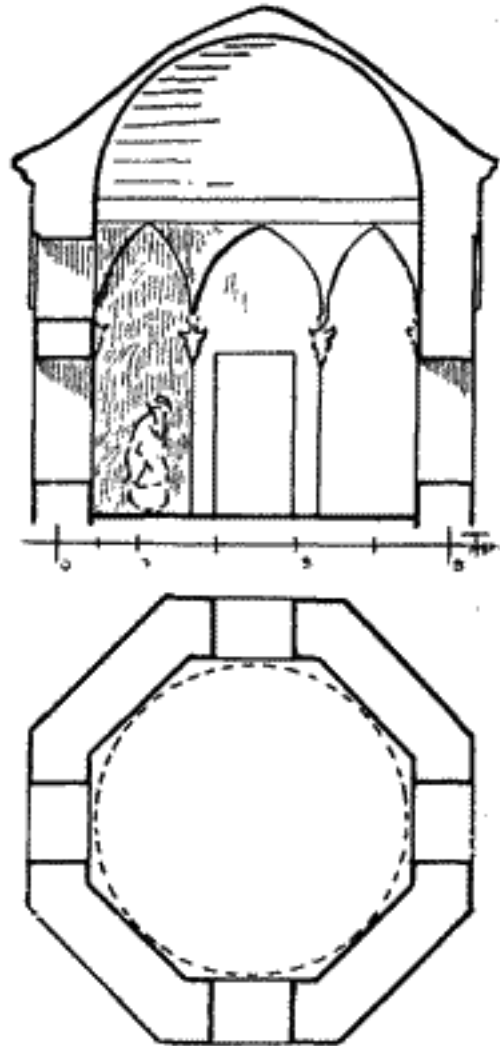
Ἐντὸς τοῦ περιθόλου τοῦ τεμένους Ἀσλάν - Πασᾶ πλὴν τοῦ Ἰζαμίου ὑπάρχουσι πολλοὶ τάφοι ὡς καὶ ἕτεραί τινα κτίσματα ἀνήκοντα εἰς τὸν ἐκεῖ ὑπαρχόντα Μενδρεσέν.

Οἱ Τάφοι. Ἐξαιρουμένων τῶν ἀπλῶν τάφων οἵτινες ἀποτελοῦνται ἐκ τετραγώνου κτιστῆς σαρκοφάγου καὶ ὀρθίων πλακῶν φερουσῶν ἀνάγλυφα κοσμήματα καὶ ἐπιγραφάς, αἷα μελέτης εἶναι ὀκτάπλευρά τινα οἰκοδομήματα περικλείοντα τὰς σοροὺς ἐπισήμων νεκρῶν (Τουρμπέδες).

Τούτων περισσότερον ἀξιόλογος εἶναι ὁ Τουμπές ὁ εἰρισκόμενος ὀπισθεν τῆς ἀνατολικῆς πλευρᾶς τοῦ Ἰζαμίου καὶ ἀνήκων πιθανῶς εἰς τὸν ἰδρυτὴν αὐτοῦ. (Βλ. καὶ Εἰκ. 20. ἐν Πιν. 7.)

Τὸ μνημεῖον εἶναι ἐσωτερικῶς καὶ ἐξωτερικῶς ὀκτάπλευρον καὶ καλύπτεται ὑπὸ ἡμισφαιρικοῦ θόλου ἔχοντος ἐξωτερικῶς μορφήν κωνοειδοῦς στέγης. Ἡ μετάβασις ἀπὸ τοῦ ὀκταγωνικοῦ μέρους τοῦ οἰκοδομήματος εἰς τὴν κυκλικὴν βᾶσιν τοῦ θόλου γίνεται δι' ὀκτὼ λίαν ἀβαθῶν ὀξυκορῦφων τυφλῶν τόξων, ἅτινα ἐπαναλαμβάνονται καὶ ἐξωτερικῶς (Εἰκ. 23.) Τὸ ἐσωτερικὸν τέλος τοῦ θόλου φέρει γραπτὸν κόσμημα ἐξαιρετικῆς λεπτότητος καὶ τέχνης.

Τὸ ὀκτάπλευρον τοῦτο σχῆμα τῶν ὑπὸ μελέτην Τουρμπέδων εἶναι συνέχεια παλαιοτάτου τοιοῦτου τύπου, ὃν ἀπαντῶμεν ἐν Μ. Ἀσίᾳ¹ καὶ



Εἰκ. 23. Τουρκικὸς τάφος (Τουρμπές) παρὰ τὸ Ἰζαμίον Ἀσλάν - Πασᾶ.

¹) Sarre—Herzfeld Arohäologische Reise im Euphrat—und Tigrisgebiet Berlin 1911—19 II 173 εἰκ. 204, 233 εἰκ. 243, 322 εἰκ. 301. Wilde Brussa Berlin 1909 59 κ. ε. Wulzinger Drei Bektaschi—klöster Phrygiens Berlin 1913 27 κ. ε. 64 κ. ε.



Εικ. 24. Στοά του Μενδρεσέ 'Ασλάν Πασᾶ



Εικ. 25. Κελλά του Μενδρεσέ 'Ασλάν—Πασᾶ.

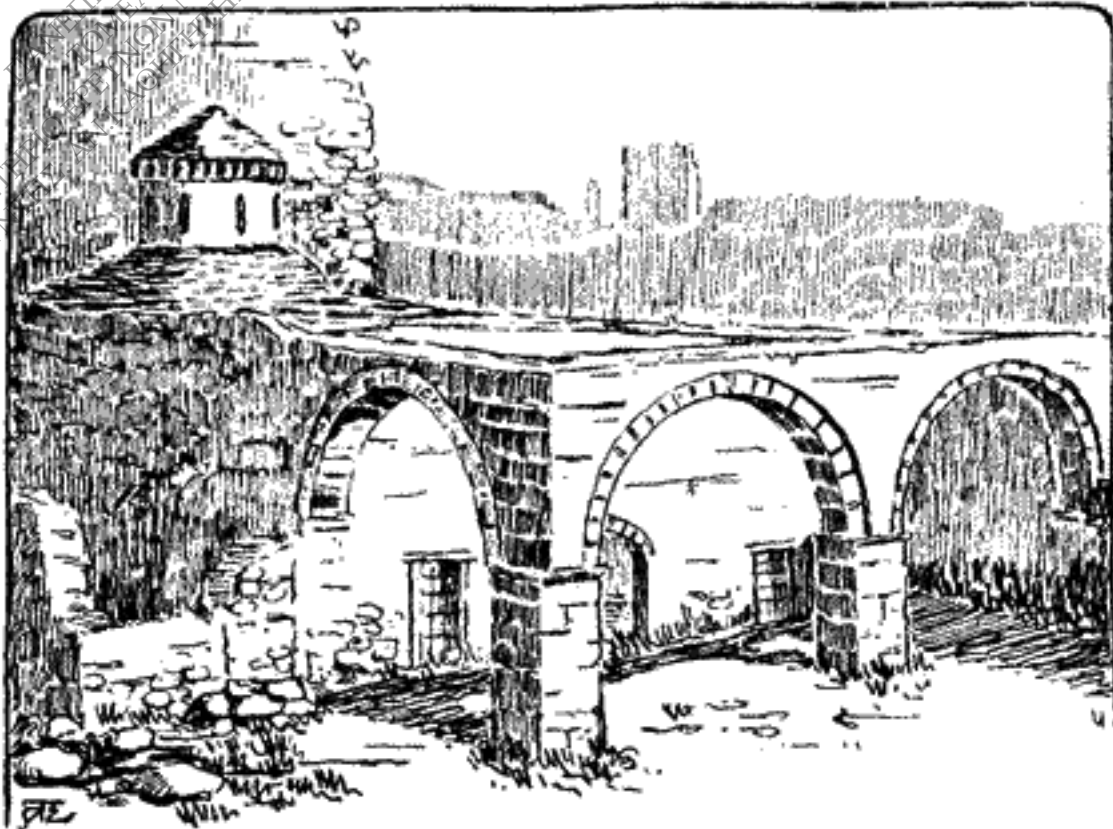
ΠΑΝΕΠΙΣΤΗΜΙΟ ΙΩΑΝΝΙΝΩΝ
ΤΟΜΕΑΣ ΦΙΛΟΣΟΦΙΑΣ
ΕΡΓΑΣΤΗΡΙΟ ΕΡΕΥΝΩΝ ΝΕΟΕΛΛΗΝΙΚΗΣ ΦΙΛΟΣΟΦΙΑΣ
ΔΙΕΥΘΥΝΤΗΣ: ΑΝ.ΚΑΘΗΓΗΤΗΣ ΚΩΝΣΤΑΝΤΙΝΟΣ Θ. ΠΕΤΣΙΟΣ

Ε.Υ.Δ της Κ.τ.Π
ΙΩΑΝΝΙΝΑ 2008

ἐκ ταύτης διὰ τῆς Κωνσταντινουπόλεως ¹ εἰς πάσας τὰς ὑπὸ τῶν Τούρκων κατακτηθείσας χώρας.

Τὰ οἰκήματα τοῦ Μενδρεσέ.

Αἱ κατοικίαι τῶν τραπεζίτων καὶ τοῦ λοιποῦ προσωπικοῦ τοῦ Ἱεροσπουδαστηρίου ἀποτελοῦνται ἐκ σειρᾶς μικρῶν δωματίων μετ' ἐπιπέδου ξυλίνης ὀροφῆς (ταβανίου) καὶ ἔχουσι πρὸ αὐτῶν ὑπόστεγον στηριζόμε-



Εἰκ. 26. Ἑστία τοῦ Μενδρεσέ Ἀσλάν—Πασά.

νον ἐπὶ λιθίνων κίονων καὶ τόξων. Μεγαλντέρα καὶ περισσότερον κεκοσμημένη εἶναι ἡ αἴθουσα ὑποδοχῆς, τῆς ὁποίας τὸ πρόστυον ἔχει πολὺν περισσότερον τῆς λοιπῆς στοᾶς (Εἰκ. 24,25. ἐν Πίν. Ζ΄.)

Ἡ Ἑστία τοῦ Μενδρεσέ εἶναι ἀξία λόγου διὰ τὴν μορφήν αὐτῆς. (Εἰκ. 26.)

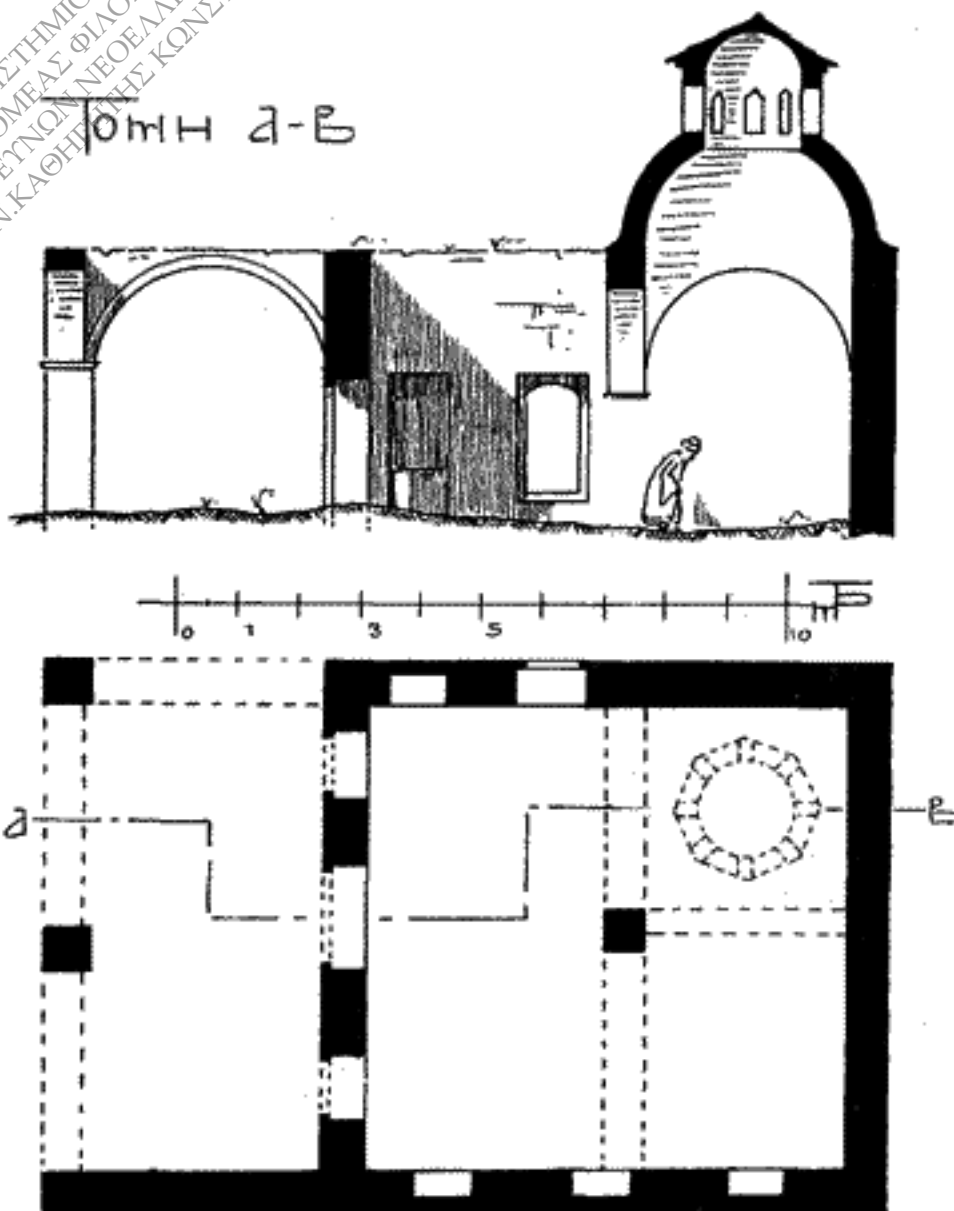
Ἀποτελεῖται αὕτη ἐκ μεγάλου τετραγώνου οἰκοδομήματος ἔχοντος πρόστυον ἀνοικτόν. Τὸ κυρίως οἰκοδόμημα διαιρεῖται εἰς δύο ἐπιμήκη διαμερίσματα παράλληλα πρὸς τὸ πρόστυον. Ἐκ τούτων τὸ ἐσώτερον χωρίζεται διὰ μεγάλου τόξου ἐγκαρσίου εἰς δύο τετραγώνους χώρους, ὧν ὁ εἰς ἀποτελεῖ τὴν κυρίως ἐστίαν καὶ στεγάζεται δι' ἡμισφαιρικοῦ θόλου.

¹) *Gurlitt* ἐνθ. ἀν. Πίν. XC, C, CV, CVII, CXIV—VI, CXXVI, CXXIX, CXXX, CLVII.

ὅστις εἰς τὴν κορυφὴν φέρει πολυγωνικὴν καπνοδόχον. (Εἰκ. 27).

Ἡ μορφή, ἣν παρέρχει εἰς ἡμᾶς ἡ Ἑστία αὕτη, εἶναι ἀρξοίντως ἰδιόρρυθμος κυρίως ὡς πρὸς τὴν τοποθέτησιν τοῦ διαμερίσματος, ὅπου τὸ πῦρ καὶ ἡ καπνοδόχος.

Εἰς τὴν περιόχουσαν Τουρκικὴν Μονὴν τῶν Μπεκτασήδων ἐν Σείντι

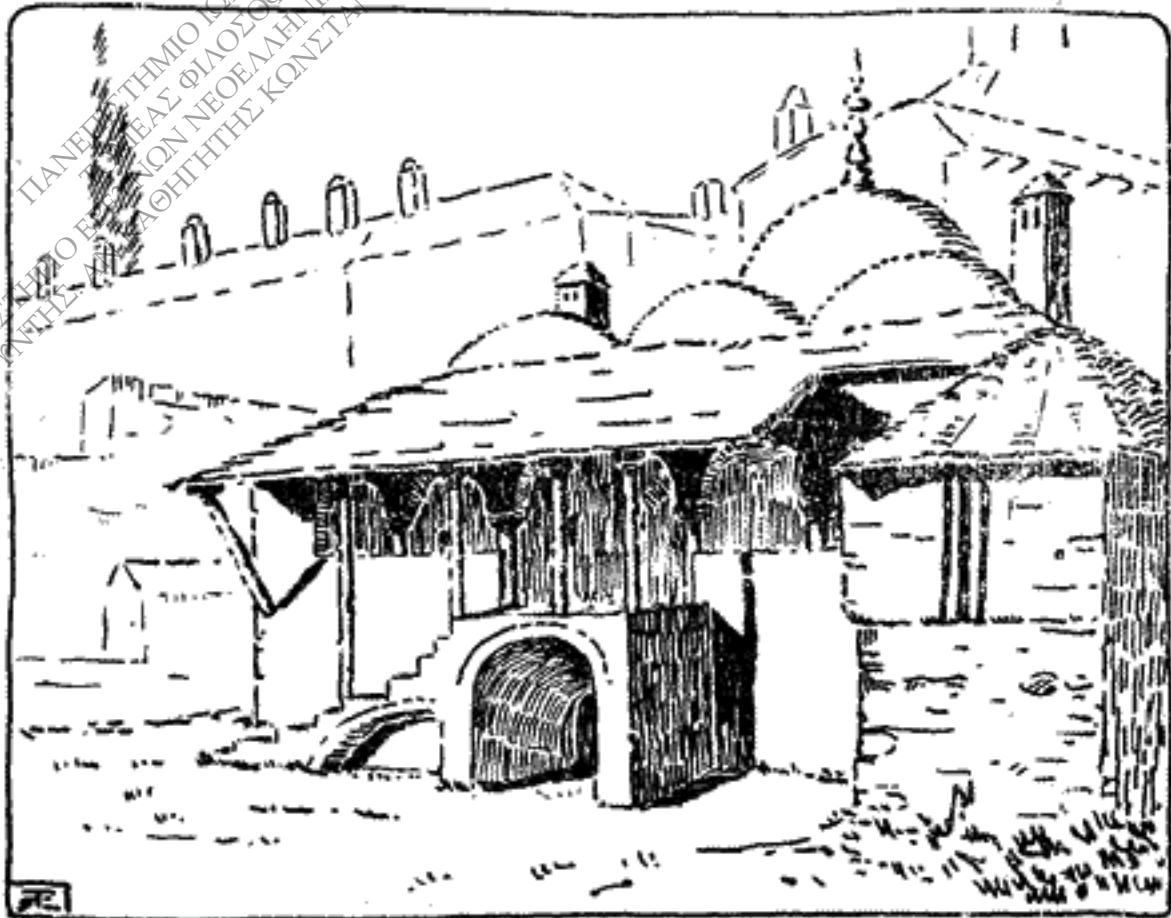


Εἰκ. 27. Ἑστία τοῦ Μενδρεσέ Ἀσλάν - Πασά. Κάτοψις καὶ τομή.

Γαζή τῆς Μ. Ἀσίας αἱ μεγάλαι Ἑστία ἀποτελοῦνται ἐκ τετραγώνου χώρου στεγαζομένου ὑπὸ ἡμισφαιρικοῦ θόλου, ὅστις ἐδράζεται ἐπὶ τῶν τεσσάρων τοίχων διὰ γωνιαίων κογχῶν. Ἐπίσης αἱ Ἑστία τῶν χριστιανικῶν μοναστηρίων ἔχουσι μορφήν ἀνάλογον, τετράγωνον δηλαδὴ κατὰ τὸ πλείστον χωρὸν στεγαζόμενον ὑπὸ τροῦλλον, ὅστις εἰς τὴν κορυφὴν φέρει

¹⁾ Wulzinger ἐνθ. ἀν. 37 κ. ε. καὶ Πιν. 1-11.

ἰψηλὴν καπνοδόχον ¹. Εἰς τὴν ὑπὸ μελέτην ὄμως Ἔστιαν τοῦ Μενδρεσέ Ἄσλάν—Πασᾶ ὁ τροῦλλος μετὰ τῆς καπνοδόχου ἀντὶ ν' ἀποτελῆ τὸ κέντρον τοῦ ὅλου οἰκοδομήματος, ὅπως εἰς τὰ μνημονευθέντα τουρκικὰ καὶ χριστιανικὰ παραδείγματα, εἶχει περιορισθῆ εἰς μίαν γωνίαν τοῦ ὅλου κτι-



Εἰκ. 28. Τουρκικὴ βιβλιοθήκη παρὰ τὸν Μενδρεσέν Ἄσλάν—Πασᾶ.

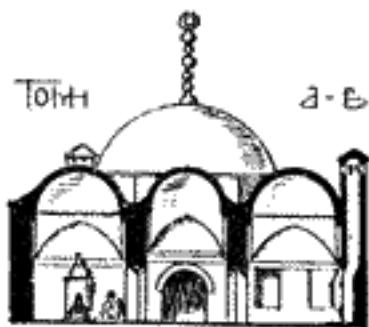
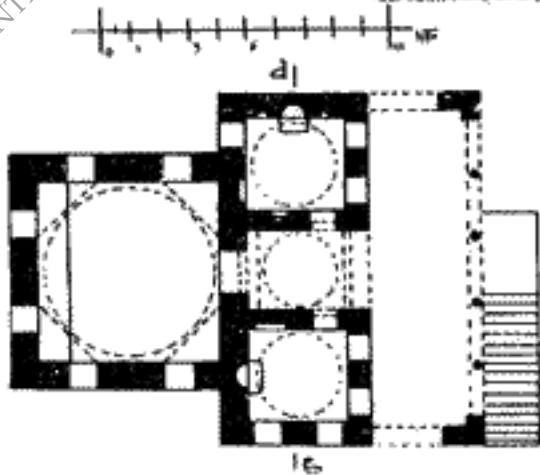
ρίου, τοῦ ὁποίου τὰ ἄλλα διαμερίσματα φαίνεται, ὅτι ἐστεγαζόντο δι' ἐλικλινοῦς ξυλίνης στέγης.

Ἡ Βιβλιοθήκη.

Ἐξάρτημα καὶ αὕτη τοῦ Μενδρεσέ κτίται ἐκτὸς τοῦ περιβόλου αὐτοῦ καὶ εἰς ὀλίγων μέτρων ἀπὸ τῆς εἰσοδου αὐτοῦ ἀπόστεισιν. Τὸ κτίριον τοῦτο εἶναι ἄξιον σπουδῆς ἰδιαιτέρας, διότι ἀρχικῶς ἐκτίσθη διὰ τὸν σκοπὸν τοῦτον καὶ εἶναι γνωστὸν πόσον σπάνια εἶναι τὰ διὰ τιαύτας χρήσεις οἰκοδομήματα. (Εἰκ. 28.)

¹) Romstorfer ἐν Zeitschrift für Geschichte der Architektur VII 1914—19 47 κ. ἔ. Choisy L'art de bâtir chez les Byzantins Paris 1884 Πιν. XII, Περβλ. καὶ τὴν ἀνάλογον Ἔστιαν τοῦ ὀναχτόρου Cetatulia ἐν Ρουμανία παρὰ Jorga—Bals L'art Roumain Paris 1922 176.

Αὕτη ἀποτελεῖται ἐκ μεγάλης τετραγώνου αἰθούσης στεγαζομένης ὑπὸ τρούλλου βαίνοντος ἐπὶ τῶν τεσσάρων τοίχων δι' ἴσαριθμῶν γωνιαίων κογχῶν. Πρὸ τῆς αἰθούσης ταύτης εὐρίσκεται τετράγωνος διάδρομος στεγαζόμενος ὑπὸ ἡμισφαιρικῆς ὀροφῆς καὶ ἔχων ἑκατέρωθεν δύο μικρὰ δωμάτια στεγαζόμενα ὁμοίως ὑπὸ ἡμισφαιρικῶν ὀροφῶν καὶ φέροντα ἀνὰ μίαν ἐστίαν. Τὸ ὅλον οἰκοδόμημα φέρει πρόστοον ἀνοικτὸν μετὰ τῶξων καὶ κίωνων (Εἰκ. 29.)



Εἰκ. 29. Τουρκικὴ Βιβλιοθήκη. Κάτοψις καὶ τομαί.

Ἡ ἐξωτερικὴ μορφή τοῦ οἰκοδομήματος τούτου δίδει ἐκ πρώτης ὄψεως τὴν ἐντύπωσιν, ὅτι πρόκειται περὶ Ἰζαμίου. Ἐν τούτοις ἡ ἀπὸ νότου πρὸς βορρῶν διεύθυνσις αὐτοῦ καὶ ἡ ἔλλειψις κόγχης (mihrab) πείθουσι, ὅτι δι' ἄλλην χρῆσιν τοῦτο ἐκτίσθη, ἀλλὰ ἐν τῇ οἰκοδομῇ αὐτοῦ ἐφηρμοσθῆ ὁ ἴδιος ἀρχιτεκτονικὸς τύπος ὁ ὑπὸ τῶν μουσουλμάνων χρησιμοποιούμενος δι' οἰκοδομήματα πάσης φύσεως, εἴτε Ἰζαμιά, εἴτε Ἐστία, ἤθελεν ἦσθαι ταῦτα.

Ἡ βιβλιοθήκη αὕτη περιέκλειεν ἄλλοτε μέγαν ἀριθμὸν χειρογράφων καὶ ἐντύπων βιβλίων.

Τουρκικὸν Λουτρὸν.

Παρὰ τὴν Βιβλιοθήκην καὶ τὸ Τέμενος Ἀσλάν - Πασᾶ εὐρίσκεται παλαιὸν Λουτρὸν ἐν ἔρειπιώδει

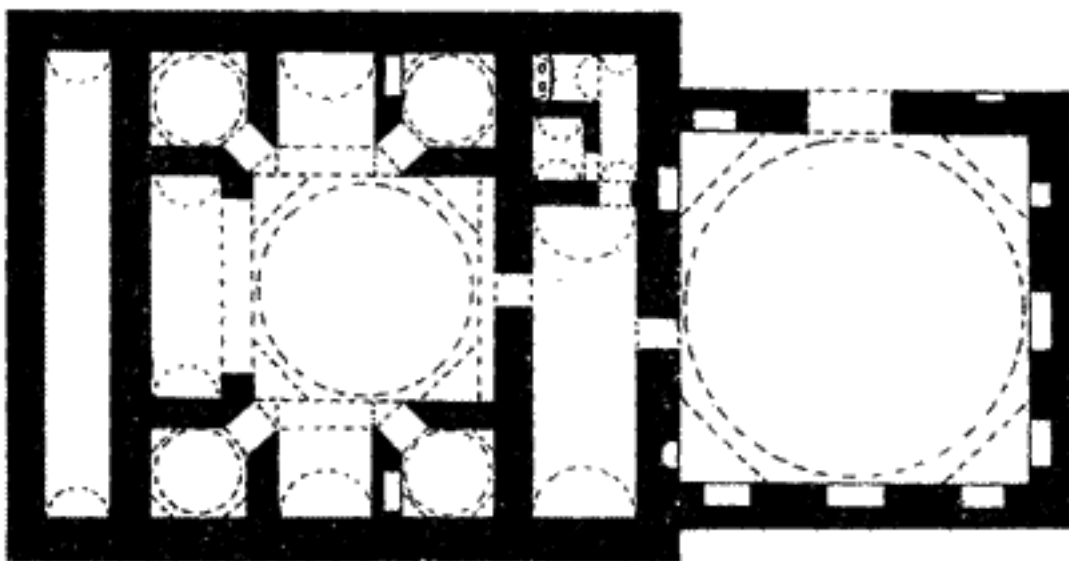
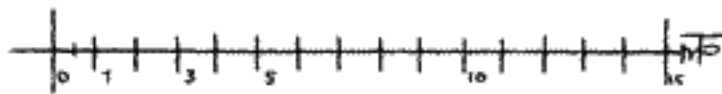
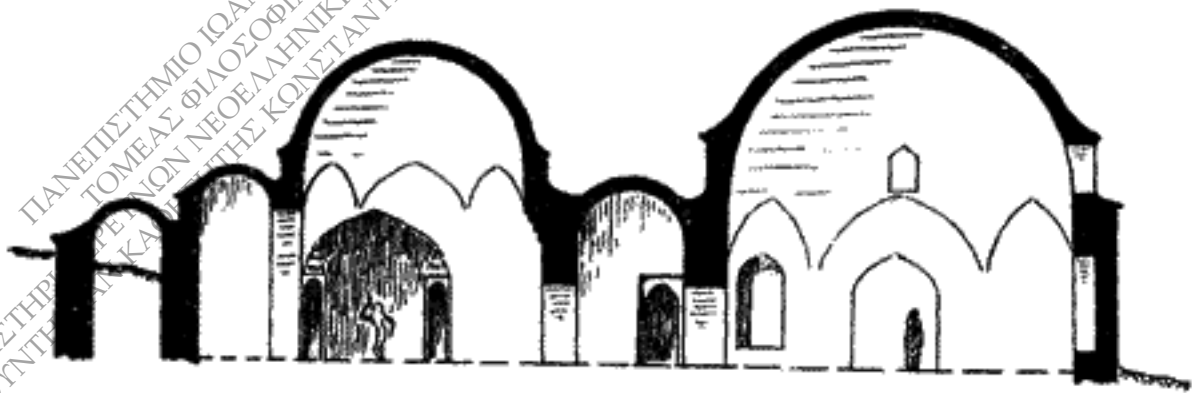
σχεδὸν σήμερον καταστάσει (Εἰκ. 30.)

Τοῦτο ἀποτελεῖται ἐκ δύο κυρίως διαμερισμάτων. Τὸ ἐξωτερικόν, τὸ ὁποῖον ἐχρησίμευεν ὡς ἀποδυτήριον καὶ ἀναπαυτήριον, εἶναι μεγάλη τετραγώνου αἰθουσα στεγαζομένη ὑπὸ ἡμισφαιρικῶν θόλου βαίνοντος ἐπὶ τῶν τεσσάρων πλευρῶν. Ἐκ τῆς αἰθούσης ταύτης εἰσέρχεται τις εἰς στενὸν καὶ ἐπιμήκη διάδρομον, εἰς τὸ ἄκρον τοῦ ὁποῖου εἶναι τὰ ἀποχωρητήρια, καὶ ἐκ τοῦ διαδρόμου τούτου εἰς τὸ κυρίως λουτρὸν, τὸ ὁποῖον ἀποτελεῖται ἐκ σταυροειδοῦς αἰθούσης καλυπτομένης ὁμοίως δι' ἡμισφαιρικῶν θόλου

στηριζομένου ἐπὶ τῶν τεσσάρων καμαρῶν, αἵτινες στεγάζουσι τὰ σκέλη τοῦ σταυροῦ, καὶ ἐπὶ ἰσαριθμῶν γωνιαίων κογχῶν.

Κατὰ τὰς γωνίας τοῦ κεντρικοῦ τετραγώνου ὑπάρχουσι μικρὰ δωμάτια στεγαζόμενα δι' ἡμισφαιρικών θροφῶν.

Ἡ διάταξις ἦν παρ' αὐτῆς τὸ Λουτρὸν τοῦτο, ἐν' ᾧ ἐν ταῖς γενικαῖς



Εἰκ. 30. Τουρκικὸν Λουτρὸν ἐν τῷ Κάστρῳ.

αὐτῆς γραμμαῖς ὁμοιάζει πρὸς τὰ λουτρὰ τόσον τὰ Μικρασιατικὰ ὅσον καὶ τῶν βαλκανικῶν χωρῶν ¹⁾, διότι ὁ σκοπός, ὃν ἐκπληροῦσι τὰ οἰκοδομήματα ταῦτα, εἶνε πανταχοῦ ὁ αὐτός, ἐν ταῖς λεπτομερείαις καὶ ἰδίαις εἰς τὴν διάταξιν τῆς ἐσωτερικῆς αἰθούσης, παρουσιάζει ἀξίας λόγου διαφοράς.

Ταῦτα τὰ ἀξιολογώτερα τουρκικὰ μνημεῖα τῶν Ἰωαννίνων. Πρὸς συμπλήρωσιν τῆς μελέτης ταύτης θὰ ἐχρειάζετο ἴσως νὰ γίνῃ ἐκτενὴς λόγος καὶ περὶ τῆς ἰδιωτικῆς καὶ λαϊκῆς αὐτῶν ἀρχιτεκτονικῆς, ἀλλὰ τὸ θέμα τοῦτο ἄλλοι εἰδικώτεροι δύναται νὰ πραγματευθῶσι.

¹⁾ Πρβ. *Wilde* ἐνθ' ἀν. 90 κ. ε. *H. Minetti* *Osmanische provinzielle Baukunst*, Hannover 1923 26 κ. ε.