

ΝΕΟΣ ΕΛΛΗΝΟΜΝΗΜΩΝ

ΠΕΡΙΟΔΙΚΟΝ ΣΥΓΓΡΑΜΜΑ ΣΥΝΤΑΣΣΟΜΕΝΟΝ ΚΑΙ ΕΚΔΙΔΟΜΕΝΟΝ

ΥΠΟ

ΣΠΥΡ. Π. ΛΑΜΠΡΟΥ

Τ Ο Μ Ο Ι

1-21

ΕΥΡΕΤΗΡΙΟΝ

ΦΩΤΟΤΥΠΙΚΗ ΑΝΑΤΥΠΩΣΙΣ * 1969 * RÉIMPRESSION ANASTATIQUE

ΕΚΔΟΣΕΙΣ

ÉDITIONS

ΒΑΣ. Ν. ΓΡΗΓΟΡΙΑΔΗΣ ★

BAS. N. GRÉGORIADÈS

Ε.Υ.Δ.Ε. Κ.Τ.Π
ΙΩΑΝΝΙΝΑ 2006

ΝΕΟΣ ΕΛΛΗΝΟΜΗΜΩΝ

ΠΕΡΙΟΔΙΚΟΝ ΣΥΝΤΑΧΘΕΝ ΥΠΟ ΣΠΥΡ. Π. ΛΑΜΠΡΟΥ

ΚΑΙ ΕΚ ΤΩΝ ΚΑΤΑΛΟΙΠΩΝ ΑΥΤΟΥ

ΕΥΡΕΤΗΡΙΟΝ

ΤΟΥ ΟΛΟΥ ΠΕΡΙΟΔΙΚΟΥ (ΤΟΜ. 1-21)

ΕΚΔΟΘΕΝ ΕΠΙΜΕΛΕΙΑ

Γ. ΧΑΡΙΤΑΚΗ



ΕΝ ΑΘΗΝΑΙΣ
ΤΥΠΟΙΣ "ΠΥΡΣΟΥ," Α. Ε.
ΙΕΡΑ ΟΔΟΣ 61
1930

Ε.Υ.Δ της Κ.τ.Π
ΙΩΑΝΝΙΝΑ 2006

ΠΑΝΕΠΙΣΤΗΜΙΟ ΙΩΑΝΝΙΝΩΝ
ΤΟΜΕΑΣ ΦΙΛΟΣΟΦΙΑΣ
ΕΡΓΑΣΤΗΡΙΟ ΕΡΕΥΝΩΝ ΝΕΟΕΛΛΗΝΙΚΗΣ ΦΙΛΟΣΟΦΙΑΣ
ΔΙΕΥΘΥΝΤΗΣ: ΕΠ. ΚΑΘΗΓΗΤΗΣ ΚΩΝΣΤΑΝΤΙΝΟΣ Θ. ΠΕΤΣΙΟΣ

ΠΑΝΕΠΙΣΤΗΜΙΟ ΙΩΑΝΝΙΝΩΝ
ΤΟΜΕΑΣ ΦΙΛΟΣΟΦΙΑΣ
ΕΡΓΑΣΤΗΡΙΟ ΕΡΕΥΝΩΝ ΝΕΟΕΛΛΗΝΙΚΗΣ ΦΙΛΟΣΟΦΙΑΣ
ΔΙΕΥΘΥΝΤΗΣ: ΕΠ. ΚΑΘΗΓΗΤΗΣ ΚΩΝΣΤΑΝΤΙΝΟΣ Θ. ΠΕΤΣΙΟΣ

ΦΩΤΟΤΥΠΙΚΗ ΑΝΑΤΥΠΩΣΙΣ • 1969 • RÉIMPRESSION ANASTATIQUE

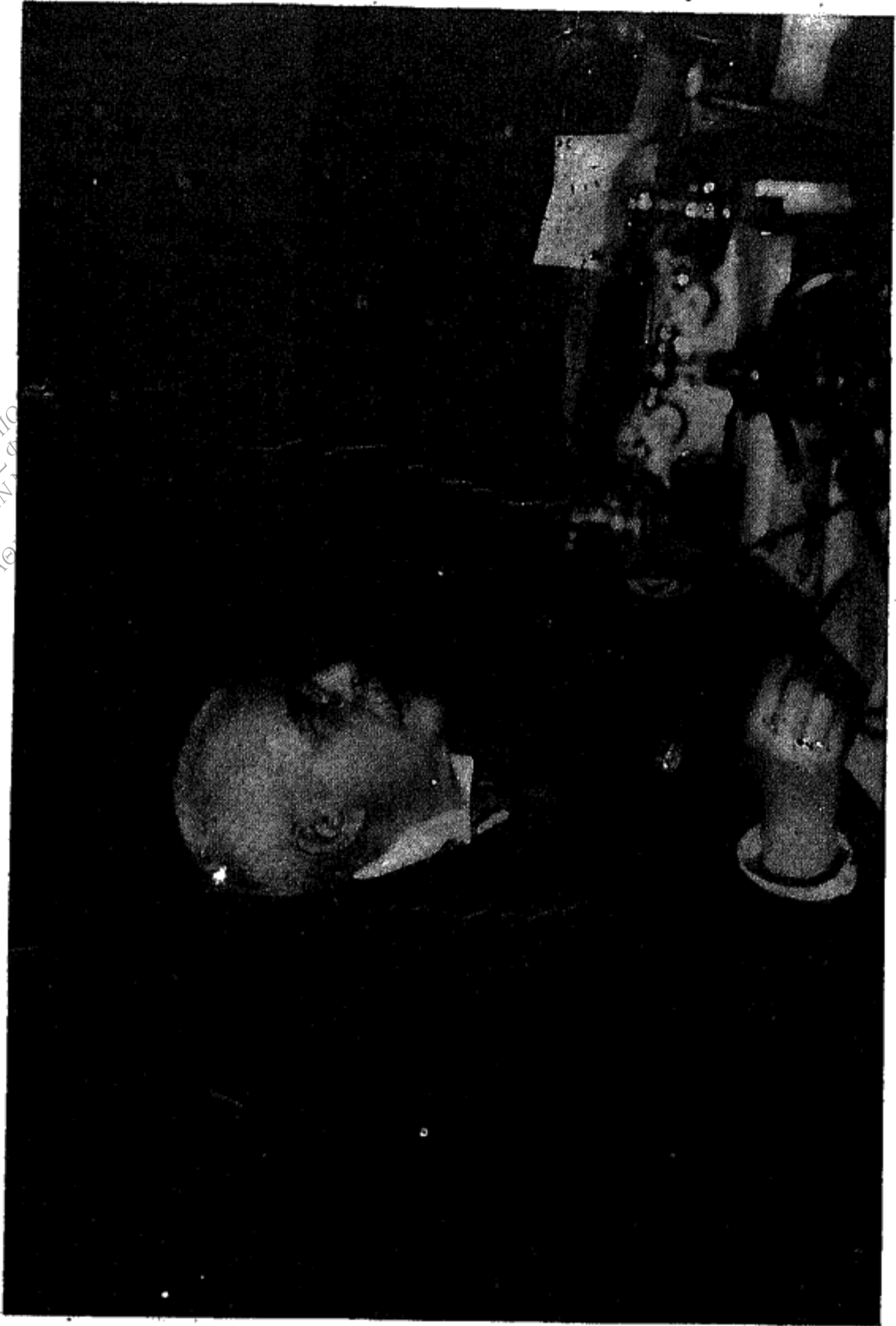
ΒΑΣ. Ν. ΓΡΗΓΟΡΙΑΔΗΣ * BAS. N. GRÉGORIADÈS

ΟΔΟΣ ΦΕΙΔΙΟΥ 2 - ΑΘΗΝΑΙ (142)

2, RUE PHIDIAS - ATHÈNES (142)

Ε.Υ.Δ της Κ.τ.Π
ΙΩΑΝΝΙΝΑ 2006

ΠΑΝΕΠΙΣΤΗΜΙΟ
ΤΟΜΕΑΣ
ΕΡΓΑΣΤΗΡΙΟ ΕΡΕΥΝΩΝ
ΔΙΕΥΘΥΝΤΗΣ: ΕΠ. ΚΑΘ.



Ε.Υ.Δ.

Ε.Υ.Δ της Κ.τ.Π
ΙΩΑΝΝΙΝΑ 2006

ΠΡΟΛΟΓΟΣ

Κατὰ τὴν περίοδον τῆς πνευματικῆς καὶ οἰκονομικῆς ἀναγεννήσεως τῆς νεωτέρας Ἑλλάδος, τὴν διήκουσαν ἀπὸ τῶν μέσων περιπτου τοῦ 18ου αἰῶνος μέχρι τῶν ἐτῶν 1830 - 40, ἐμφανίζονται μεταξὺ τῶν Ἑλλήνων ὄχι ὀλίγοι πρώτης τάξεως διανοηταί, οἱ διδάσκαλοι τοῦ γένους, τοὺς ὁποίους διακρίνει ἐκπληκτικὴ φιλεργία, βαθεῖα καὶ ἐνθουσιώδης ἔμπνευσις, εὐσυνειδησία καὶ ἀδρότης σκέψεως. Μεταξὺ αὐτῶν πρωτεύουσαν κατέχουν θέσιν οἱ Βικέντιος Δαμωδός, Νεόφυτος Κουσοκαλυβίτης, Ρήγας Φεραῖος, Εὐγένιος Βούλγαρις, Νικηφόρος Θεοτόκης, Λάμπρος Φωτιάδης, Ἀθανάσιος Πάριος, Ἀδαμάντιος Κοραῆς, Κωνσταντῖνος Κούμας, Ἀνθιμος Γαζῆς, Γρηγόριος Κωνσταντᾶς, Νεόφυτος Δούκας, Γεώργιος Γεννάδιος, Νεόφυτος Βάμβας, Κωνσταντῖνος Οἰκονόμος, Ἀνδρέας Μουστοξύδης, Θεόκλητος Φαρμακίδης, Βράϊλας Ἀρμένης, Διονύσιος Σολωμός, Ἀνδρέας Κάλβος. Κατὰ τὸν 19ον αἰῶνα, σημειοῦται χαλάρωσις τῆς προοδευτικῆς τοῦ ἔθνους προσπάθειας, ἣτις τὸ κατώτατον αὐτῆς σημεῖον ἔφθασεν ἀπὸ τοῦ 1890 μέχρι τοῦ 1909 περιπτου, καὶ ὁ ἀριθμὸς τῶν πνευματικῶν ὁδηγῶν τοῦ ἔθνους βαίνει ὀλονέν ἀραιούμενος· οἱ Σπυρίδων Ζαμπέλιος, Κωνσταντῖνος Παπαρρηγόπουλος, Ἀλέξανδρος Ραγκαβῆς, Παῦλος Καλλιγᾶς, Βασίλειος Οἰκονομίδης, Ἀριστοτέλης Βαλαωρίτης, Κωνσταντῖνος Κόντος, Χαρίλαος Τρικούπης, Ἐμμανουὴλ Ροῖδης, ἀνήκουν εἰς τοὺς ἐπιφανεῖς αὐτοὺς ποδηγέτας τῆς ἐθνικῆς μας σκέψεως καὶ ἐκ τῶν μεταγενεστέρων καὶ συγχρόνων οἱ Σπυρίδων Λάμπρος, Νικόλαος Πολίτης καὶ Γεώργιος Χατζιδάκης.

Ἡ ἀκμὴ τοῦ Σπυρίδωνος Λάμπρου ἀρξαμένη περὶ τὰ 1880, συμπίπτει μὲ τὴν περίοδον τῆς στασιμότητος, καθ' ἣν πενιχρὰ κινεῖται ἡ ἐθνικὴ ζωὴ καὶ καθ' ἣν ἡ δυσμικὴ διανόησις ἐνὸς Χαριλάου Τρικούπη δὲν κατορθώνει νὰ γίνῃ δημοφιλής. Ὀλίγοι εἶνε πλέον ἐκεῖνοι ποὺ ἔχουν τὴν δύναμιν καὶ τὸ θάρρος ὅπως παλαίσουν κατὰ τοῦ μαρασμώδους περιβάλλοντος τῆς μικροπολιτικῆς καὶ τῆς ἡμιμαθείας, καὶ οἱ ὀλίγοι αὐτοὶ εἶνε ἰδιαιτέρως ἀξιοὶ σημειώσεως. Ὁ Λάμπρος, ἀνήκων εἰς τὴν ἐπίλεκτον ταύτην πλειάδα, ἔχει βαθυτάτην συνείδησιν τῆς καταστάσεως ἐκείνης καὶ εἰς τὸ ἔργον του, ἔργον πατριώτου διανοητοῦ, διαγράφεται καταφανῶς ἡ προσπάθεια ὅπως

ἀντιδράση καὶ κατὰ δύναμιν συντείνῃ εἰς τὴν ἀναζωπύρωσιν τῆς προοδευτικῆς ἐξάρσεως τὴν ὁποίαν βλέπει ὑπνώττουσαν. Ὁ ἐνθουσιασμός εἶνε τὸ κύριον χαρακτηριστικὸν τοῦ Λάμπρου, ἐνθουσιασμός διὰ τὰ ἔθνικα ἰδεώδη τὰ ὁποῖα μὲ κάθε τρόπον ὑπηρετεῖ, ἐνθουσιασμός διὰ τὴν ἱστορικὴν ἔρευναν. Εἶνε γνωστὴ ἡ πολυσχιδῆς αὐτοῦ δραῖσις ὑπὲρ τῶν δύο αὐτῶν ἰδανικῶν. Διὰ μακρῶν καὶ ἐπιμόνων ἐρευνῶν συμβάλλει εἰς τὴν διευκρίνισιν τῆς ἱστορίας τοῦ βυζαντινοῦ κόσμου, τὴν περισυλλογὴν τῶν πηγῶν καὶ τὴν δημοσίευσίν των, τὰ δὲ ἐκ τῆς ἐρεῖνης διδάγματα ἢ γλαφυρὰ γραφίς καὶ ὁ ἐπαγωγὸς λόγος διαδίδουν εἰς τοὺς συγχρόνους πρὸς διδασκαλίαν καὶ παραδειγματισμόν.

Ὁ Νέος Ἑλληνομνήμων, περιέχων δημοσιεύματα τοῦ Σπυρίδωνος Λάμπρου, (πλὴν ὀλιγοσελίδων ἐξαιρέσεων), ἀποτελεῖ εἰς τοὺς 21 τόμους αὐτοῦ, (ἐξ ὧν 14 ἀπὸ τοῦ ἔτους 1904 ἐξεδόθησαν ὑπὸ αὐτοῦ τοῦ Σ. Λ., οἱ δὲ 7 τελευταῖοι, μέχρι τοῦ ἔτους 1927, ὑπὸ τοῦ καθηγ. Πανεπ. κ. Κ. Λυοβουνιώτου) ἀπὸ τὰς πλέον χαρακτηριστικὰς ἐκδηλώσεις τοῦ ἀειμνήστου ἱστορικοῦ. Τὸ περιοδικὸν αὐτὸ σύγγραμμα ὑπὸ πάντων τῶν εἰδικῶν ἐκρίθη ὡς πλουσία συμβολὴ εἰς τὰς βυζαντινὰς ἐρεῖνας ὅχι μόνον διὰ τῶν διατριβῶν, ἀλλὰ καὶ διὰ τῶν ποιτικῶν ὑποδείξεων καὶ τῆς ἀνακινήσεως ζητημάτων, αἱ ὁποῖαι εὔρηνται διασκορπισμέναι εἰς κάθε τεῦχος αὐτοῦ, ὡς καὶ διὰ τῆς πλουσίας βιβλιογραφίας ποὺ συνοδεύει κάθε πραγματείαν. Τὸ ἱστορικὸν αὐτὸ ἔλικόν θὰ παρέμενε δυσπρόσιτον ἐὰν δὲν ἐξεδίδετο τὸ παρὸν εὔρετήριον, τοῦ ὁποίου τὴν δαπανηρὰν ἐκδοσιν ἀπεφάσισεν ἡ σύζυγος τοῦ ἀοιδίμου ἱστορικοῦ, παρέχουσα ἐν ἐπὶ πλέον τεκμήριον στοργικῆς ἀφοσιώσεως εἰς τὴν μνήμην του.

Ὡς πρὸς τὴν σύνταξιν καὶ ἐκδοσιν τοῦ ἀναλυτικοῦ πίνακος τῶν περιεχομένων τοῦ Νέου Ἑλληνομνήμονος χρήσιμον εἶνε νὰ δοθοῦν αἱ ἀκόλουθοι ἐξηγήσεις.

Διὰ νὰ συνταχθῇ πλήρης καὶ ὁμοιόμορφος ἀναλυτικὸς πίναξ περιεχομένων πρέπει νὰ γίνῃ μὲ ἐνιαῖον σύστημα ἢ ἀποδελτίωσις τοῦ ὅλου ἔργου παρ' ἑνὸς ἐρευνητοῦ. Προκειμένου ὅμως νὰ συνταχθῇ ὁ ἀναλυτικὸς πίναξ τοῦ Νέου Ἑλληνομνήμονος δὲν κατέστη δυνατόν νὰ εφαρμοσθῇ αὐτὴ ἡ μέθοδος, ἥτις θὰ προσέκρουεν εἰς τὴν δυσχέρειαν εὐρέσεως ἐπιστήμονος προθύμου νὰ ἀναλάβῃ τὸ κοπιῶδες ἔργον, θὰ ἀπῆται δὲ πολὺν χρόνον, ὅτε δὲ ἡ κυρία Ἄννα Σπυρίδωνος Λάμπρου ἀπεφάσισε τὴν ἐκδοσιν τοῦ παρόντος πίνακος ἐπρωτίμῃ.

τὴν ἀκόλουθον ἀπλουστέραν καὶ ταχύτεραν μέθοδον. Ἀντεγράφησαν δηλαδή εἰς δελτία οἱ ἀναλυτικοὶ πίνακες ἐκάστου τόμου, καὶ κατόπιν, συμπτυσσομένων τῶν δελτίων τῶν ὁμοίων λημμάτων, συνετάγη ὁ ἐνιαῖος ἀναλυτικὸς πίναξ τῶν 21 τόμων. Συμπληρωματικὴ ἀποδελτιώσεις ἔγινε μόνον διὰ τοὺς 7 τελευταίους τόμους, ἐφόσον οἱ πίνακες τούτων παρουσίαζον ἐλλείψεις. Ἡ μέθοδος αὕτη ἔχει τὸ μειονέκτημα ὅτι ἡ ἀποδελτιώσεις ὅλων τῶν τόμων δὲν ἦτο δυνατόν νὰ εἶνε ὁμοιόμορφος διότι οἱ πίνακες ἐγένοντο κατὰ διαφόρους ἐποχάς, καὶ εἰς αὐτοὺς ἔστω καὶ ἐκπονηθέντας ὑπὸ τοῦ αὐτοῦ προσώπου, (ὅπως π. χ. συμβαίνει διὰ τοὺς 13 πρώτους τόμους), δὲν ἦτο δυνατόν νὰ ἐφαρμοσθῇ ἐνιαῖον σύστημα ἀποδελτιώσεως. Ἐλπίζομεν ὅμως ὅτι ἡ ἀνομοιομορφία αὕτη δὲν θὰ εἶνε τοιαύτη ὥστε νὰ μειώσῃ τὴν ἀξίαν τοῦ παρόντος τόμου. Τὰς διαφορὰς εἰς τὴν ὀρθογραφίαν ἢ εἰς τὴν ἐκλογήν τῶν λημμάτων προσεπαθήσαμεν νὰ ἐξουδετερώσωμεν διὰ παραπομπῶν ἀπὸ τοῦ ἐνὸς λήμματος εἰς ἕτερον.

Ὅσον ἀφορᾷ τὰς λεπτομερείας τοῦ παρόντος ἀναλυτικοῦ πίνακος ἔχομεν τὰ ἀκόλουθα νὰ παρατηρήσωμεν. Ὁ ἀναλυτικὸς πίναξ ἐγένετο ἐνιαῖος, εἰς αὐτὸν συμπεριελήφθησαν τὰ κύρια ὀνόματα προσώπων καὶ τόπων, τὰ προσηγορικὰ ὀνόματα πραγμάτων καὶ ἐννοιῶν ὡς καὶ αἱ σπάνιαι λέξεις, χωρὶς νὰ γίνῃ χωριστὸν λεξιλόγιον τούτων. Ἰδιαιτέρα ἐδόθη προσοχὴ εἰς τὰ βιογραφικὰ καὶ τοπογραφικὰ λήμματα διότι δι' αὐτῶν ἰδιαιτέρως βοηθεῖται ἡ ἱστορικὴ ἐρευνά (συχνότατα, ἂν μὴ πάντοτε, αἱ ἐννοιαὶ καὶ τὰ πράγματα συνδέονται μὲ πρόσωπα ἢ τόπους). Κατεβλήθη προσπάθεια νὰ ἐξακριβωθῇ ἐκάστοτε περὶ ποίου ἀκριβῶς προσώπου ἢ τόπου πρόκειται, παρεχομένων καὶ διασαφητικῶν πληροφοριῶν (π. χ. χρονολογία γεννήσεως καὶ θανάτου, βασιλείας, πατριαρχείας), ἀλλὰ ἡ προσπάθεια αὕτη δὲν ἐστέφθη πάντοτε ὑπὸ ἐπιτυχίας. Ὅσάκις δὲν κατέστη δυνατόν νὰ ἐξακριβωθῇ ἔαν ὑπὸ διάφορα ὀνόματα πρόκειται περὶ τοῦ αὐτοῦ προσώπου ἢ τόπου, προετιμήθη ἡ διατήρησις τῶν διαφορῶν τούτων ὀνομάτων ὡς χωριστῶν λημμάτων μὲ ἀμοιβαίας παραπομπάς. Οἱ δμώνυμοι αὐτοκράτορες καὶ πατριάρχαι κατετάγησαν ὁμοῦ καὶ κατὰ χρονολογικὴν σειρᾶν, ὅσάκις δὲ δὲν ἐξακριβώθη περὶ ποίου ἀκριβῶς πρόκειται ἡ παραπομπὴ ἐτέθη εἰς γενικὸν λῆμμα ἄνευ ἐγγυτέρου τινὸς χαρακτηρισμοῦ. Ὅσον ἀφορᾷ τὰ κύρια ὀνόματα ταῦτα κατετάγησαν εἰς τὸ οἰκογενειακὸν αὐτῶν ὄνομα καὶ ὄχι εἰς τὸ βαπτιστικόν, οὕτω ζητητέος ὁ Γεώργιος Ἀμοιρούτζης εἰς τὸ Ἀμοιρούτζης, ὁ Γεώργιος Γεμιστός εἰς τὸ Γεμιστός, ὁ Γεώργιος

Ἐρμώνυμος εἰς τὸ Ἐρμώνυμος κτλ., σχετικαὶ παραπομπαὶ ὑποβοηθοῦν τὸν ἐρευνητὴν. Οὕτω τὰ μέλη τῆς αὐτῆς οἰκογενείας εὐρίσκονται ὁμοῦ εἰς τὸ οἰκογενειακὸν τῶν ὄνομα. Οἱ ἅγιοι κατατάσσονται εἰς τὸ ὄνομα αὐτῶν, καὶ ὄχι εἰς τὸ ἅγιος, οὕτως ὁ ἅγιος Γεώργιος ζητητέος εἰς τὸ Γεώργιος ἅγιος, ἀντιθέτως ὁμοίως τόποι φέροντες ὄνομα ἁγίου ζητητέοι εἰς τὸ ἅγιος, οὕτως ὁ Ἅγιος Βλάσιος τῆς Αἰτωλίας θὰ ζητηθῆ εἰς τὸ Ἅγιος Βλάσιος καὶ ὄχι εἰς τὸ Βλάσιος.

Ἡ προσοχὴ τῶν ἐρευνητῶν ἐφιστᾶται ἐπὶ τοῦ ὅτι εἰς τὸν τόμον Α' σελ. 491—496 ἔχει ἐπαναληθῆ δις ἢ αὐτὴ σελίδωσις, ὡσαύτως καὶ εἰς τὸν τόμον Η' σελ. 145—154. Ἡ βιβλιοθήκη Κόλυβᾶ, τῶν χειρογράφων τῆς ὁποίας ὁ κατάλογος ἔχει δημοσιευθῆ εἰς τὸν Νέον Ἑλληνομνήμονα εὐρίσκεται εἰς τὴν κατοχὴν τοῦ γενικοῦ Διευθυντοῦ τῆς Λαϊκῆς Τραπεζῆς κ. Διονυσίου Λοβέρδου (Ἀθήνας).

Εἶμαι βέβαιος ὅτι κατὰ τὴν σύνταξιν τοῦ εὑρετηρίου καὶ κατὰ τὴν ἐκτύπωσιν τούτου θὰ παρεισέφρησαν σφάλματα οὐσιαστικὰ καὶ τυπογραφικά. Τῶν σημαντικωτέρων τυπογραφικῶν σφαλμάτων παρατίθεται κατωτέρω ἐπιδιορθωτικὸς πίναξ. Εἰς τοὺς κριτὰς ὑπενθυμίζω τὸ ὑπὸ τοῦ *Henry Steffens* μὲ πολὺ χιοῦμορ γραφέν: *if you are troubled with the pride of accuracy, and wish it completely taken out of you, «print a catalogue»* (*Library Journal* 1 1877 σελ. 359, ἀναφερόμενον ὑπὸ *Graesel*).

Ἡ παρασκευὴ τοῦ εὑρετηρίου ὡς καὶ ἡ διόρθωσις τῶν τυπογραφικῶν δοκιμῶν ἀπήτησεν ὄχι μικρὰν ἐργασίαν, ἣν διεξήγαγε κατὰ μέγιστον μέρος ἢ σύζυγος τοῦ ἀειμνήστου ἱστορικοῦ, κυρία Ἄννα Σπυριδ. Δάμπρου βοηθουμένη παρὰ τῆς κυρίας Δίνας Π. Τσαλδάρη καὶ τῶν δεσποινίδων Καλλιόπης Γιοτσαλίτου καὶ Φανῆς Δεωτσάκου καθηγητριῶν Γυμνασίου ὡς καὶ τῆς δεσποινίδος Ἀντιόπης Τσεβᾶ καθηγητρίας Ἐμπορικῆς Σχολῆς. Ἐπίσης προθύμως συνειργάσθησαν αἱ κυρίαὶ Χαρίκλεια Κ. Μαλάμου καὶ Μαριέττα Κεφαλᾶ. Πρὸς πάσας ἀπευθύνω θερμὰς εὐχαριστίας διὰ τὴν παρασχεθεῖσαν ἀρωγὴν ἣτις εἶχεν ὡς συνέπειαν τὴν περιορίσῃ σημαντικῶς τὴν ἰδικήν μου ἐργασίαν.

Ἀθήνας Ἰούνιος 1930.

Γ. ΧΑΡΙΤΑΚΗΣ

Καθηγητῆς Πολιτικῆς Οἰκονομίας.

Πρώην Ὑπουργός.

Διευθυντῆς Ἐνώσεως Ἑλλήν. Τραπεζῶν.

E. STEPHANOU
ΣΠΥΡΙΔΩΝ ΛΑΜΠΡΟΣ (¹) (1851 - 1919)

(Μετάφρασις ἐκ τοῦ γαλλικοῦ δημοσιευθέντος εἰς τὰ Échos d'Orient
ἔ. 33ον ἀρ 157 Ἰαν.—Μαρτ. 1930 σελ. 73—79).

Ἡ φυσιογνωμία τοῦ Σπυρίδωνος Λάμπρου ἐμφανίζεται κατὰ
τὴν περίοδον τῶν ἐτῶν 1880 - 1920 ὡς μία τῶν ἐπιφανεστέρων
ἐν τῷ κύκλῳ τῶν Ἑλλήνων σοφῶν, καὶ ὀφείλει τις νὰ ὁμολογήσῃ,
ὅτι τὴν ἐσπέραν τοῦ θανάτου του κατὰ τὴν 23ην Ἰουλίου 1919,
μέγας φωστὴρ ἐσβέσθη εἰς τὸ στερέωμα τῆς ἑλληνικῆς ἐπιστήμης.

Αἱ ὀλίγαι αὗται γραμμαὶ διὰ τῶν ὁποίων σκοπεῖται νὰποδοθῇ
φόρος τιμῆς εἰς τὴν μνήμην τοῦ σοφοῦ, δεν ἔχουν τὴν ἀξίωσιν ὅτι
ἔξαντλοῦν τὸ θέμα δι' αὐτῶν ἐν γενικαῖς καὶ ἀπλαῖς γραμμαῖς θὰ
προσπαθῆσωμεν νὰπικονίσωμεν τὸν βίον καὶ τὸ ἔργον τοῦ
Λάμπρου.

Εἰρήσθω εὐθύς ἐξ ἀρχῆς ὅτι τὸ μέγα ἐλατήριο τοῦ τόσο γονί-
μου βίου του ὑπῆρξεν ὁ ἀκραιφνὴς ἔρως πρὸς τὴν ἐπιστήμην.
Καταγόμενος ἐξ εὐπόρου οἰκογενείας, τῆς ὁποίας ἡ κοινωνικὴ θέσις

(¹) Ἐκτενὴς καὶ γλαφυρὰ βιογραφία τοῦ Σπυρ. Λάμπρου ἐδημοσιεύθη
ὑπὸ τοῦ καθηγ. Πανεπ. κ. Δημητρίου Σ. Μπαλάνου εἰς τὸ Β' Παράρτημα
τῶν «Ἡπειρωτικῶν Χρονικῶν» (1929) ἀνατυπωθεῖσα καὶ εἰς χωριστὸν φυλ-
λάδιον (ἐκ σελίδων 32). Προηγουμένως εἶχε μετὰ στοργῆς βιογραφῆσαι τὸν
Σπ. Λ. ὁ ἀείμνηστος καθηγ. Πανεπ. Ἀνδρέας Ν. Σκιας, (Ν. Ἑλληνομ. τ.
ΙΔ' σελ. 115—139) ἐν συνεχείᾳ δὲ τῆς βιογραφίας ταύτης ἐξετυπώθησαν α)
συνταχθεῖς παρὰ Γ. Χαριτάκη ὁ Κατάλογος τῶν δημοσιευμάτων Σπ. Λάμ-
πρου (Ν. Ἑλλ. ΙΔ' σελ. 144—195) καὶ β) ὑπὸ Γ. Χαριτάκη Σπ. Λάμπρου
τὰ μετὰ θάνατον εὑρεθέντα (Ν. Ἑλλ. ΙΔ' σελ. 195—248), οὕτως ἀπηρτίσθη
πλήρης εἰκὼν τῆς ἐπιστημονικῆς τοῦ ἀειμνήστου ἱστορικοῦ δράσεως. Βιο-
γραφικὰ περὶ τοῦ Σπ. Λ. σημειώματα ἐδημοσίευσαν ὁ καθηγ. Πανεπιστη-
μίου κ. Antonio Rubio y Lluch εἰς τὸ Anuarii τοῦ Institut d'Estudis
Catalans (MCMXV—XX, vol. VI Part. II, σ. 853 κ. ἐ., μετάφρασις τούτου
ὑπὸ τοῦ κ. Γ. Ν. Μαυράκη ἐδημοσιεύθη εἰς «Τὸ Μέλλον» ἔτος Γ' 1921 φύλλ.
27—8), Ν. Ἑλλ. ΙΣ' σ. 126 κ. ἐ., καὶ ὁ καθηγ. Πανεπ. κ. Aug. Heisenberg
εἰς τὴν «Byzantinische Zeitschrift» τ. 23ος 1920 σ. 524, καὶ εἰς τὸ Jahr-
buch der Bayerischen Akademie der Wissenschaften 1919 σ. 37, πε-
ρίληψις αὐτῶν ἐν Ν. Ἑλλην. τ. ΙΕ' 107.

η'.

τὸν ἀπήλλασσε τῶν περισπασμῶν τῆς καθημερινῆς βιοπάλης, ὁ Λάμπρος δὲν εἰργάζετο διὰ νὰ ἔχη ἀπλῶς ἐν βιοποριστικὸν μέσον, ἀλλ' ἡ ἐπιστημονικὴ του ἐπασχόλησις παρουσιάζεται ὡς αὐτὴ ἡ ζωὴ του, ὡς ἐσωτερικὴ ἀνάγκη καὶ ὡς πνευματικὴ εὐχαρίστησις.

Δι' αὐτὸν τὸ νὰ εὐρίσκειται ἐπὶ ὥρας ὀλοκλήρους ἔγκλειστος ἐντὸς περιωρισμένου γραφείου ἢ ἐντὸς σκοτεινῆς βιβλιοθήκης κύπτων πρὸ χειρογράφων κονιοροτοβριθῶν καὶ δυσαναγνώστων ἤτο ἀπόλαυσις ἅμα καὶ χαρὰ. "Ὅταν ἀναλογισθῶμεν ὅτι ὁ Λάμπρος τὸν πρὸς τὴν ἐπιστήμην ἔρωτα διέθεσεν ἐξ ὀλοκλήρου πρὸς ἐξυπηρέτησιν ἄλλου ἐνθουσιασμοῦ, χαλκεύοντος τὰς ἰσχυρὰς καὶ καρτερικὰς ψυχὰς, τοῦ πατριωτισμοῦ, τότε θὰ ἐννοήσωμεν καλλίτερον τὸν τόσον ἀξιοθαύμαστον βίον τοιοῦτου ἀνδρός. Εἰς αὐτὸ τὸ αἶσθημα ὀφείλομεν, ὡς φαίνεται, νὰ ποδώσωμεν τὴν εἰδίκευσιν τῶν ἐργασιῶν καὶ τῶν προτιμήσεων αὐτοῦ. Πᾶν τὸ ἑλληνικὸν εἶνε κτῆμά του καὶ τὸν ἐλκύει ἀλλ' ἂν ἡ λεπτότης τοῦ πνεύματός του καὶ τῆς καρδίας του ἐναρμονίζονται φυσικώτερα μὲ τὸ ἐξαίσιον κάλλος τῶν ἀριστουργημάτων τῶν ἀρχαίων Ἑλλήνων, ὁ βυζαντιακὸς κόσμος μὲ τὰ μετριώτερα καὶ ἀκομψότερα δημιουργήματά του, μὲ τὴν πολιτικὴν του ἱστορίαν, μὲ τὰς ἀναμφισβητήτους ἐπιδράσεις του ἐπὶ τῶν συγχρόνων γενεῶν, μακρὰν τοῦ νὰ τὸν ἀφήσῃ ἀδιάφορον, κατακτᾷ τὰς συμπαθείας του καὶ ἀπορροφᾷ τὴν ἐνεργητικότητά του. Ὁ βυζαντιακὸς κόσμος, κατ' αὐτόν, ὁ τόσον ὀλίγον γνωστὸς τόσον δὲ συχνὰ καὶ ὡς ἐπὶ τὸ πολὺ ἀδίκως συκοφαντηθεὶς, εἶνε ἄξιος τοῦ ἰδιάζοντος ἔρωτος καὶ τῆς ἐργασίας τῶν νεωτέρων Ἑλλήνων, τῶν ὁποίων ἐνεστερνίσθη τὸ παρελθὸν καὶ προητοίμασε τὸ μέλλον.

Ὁ Ἕλληνας ὑπὲρ πάντα ἄλλον ἔχει χρέος νὰ φέρῃ εἰς φῶς τὴν ἀλήθειαν τῶν σκοτεινῶν τούτων αἰώνων, νὰ κολουθήσῃ τὴν ἐξέλιξιν τῆς φυλῆς, καὶ οὕτω νὰ δυνηθῇ νὰ ἐπιτελέσῃ ἔργον ἐπιστημονικὸν καὶ ἐθνικὸν συγχρόνως. Εἰς τὴν ἰδέαν αὐτὴν ὁ Λάμπρος ἀφιέρωσε τὸ ὠραιότερον μέρος τῆς ἐνεργητικότητός του, καὶ εἰς τὴν ἰδέαν αὐτὴν ὀφείλομεν τὸν πλήρη δράσεως βίον τοῦ σοφοῦ.

Ὁ Σπυρίδων Λάμπρος ἐγεννήθη ἐν Κερκύρᾳ τῇ 8 Ἀπριλίου 1851. Τὸ ὄνομα τοῦ ἀναδόχου αὐτοῦ, τοῦ ἱστοριοδίφου Ἀνδρέου Μουστοξύδου, ἀρκεῖ διὰ νὰ ἀντιληφθῶμεν εἰς ποῖον ἐπιστημονικὸν περιβάλλον ἔλαβε τὴν πρώτην μόρφωσιν. Ὁ πατὴρ αὐτοῦ Παῦλος Λάμπρος, λόγιος γνωστὸς διὰ τὰς βυζαντινὰς νομισματικὰς μελέτας του, ἐθεώρησεν ὡς κυρίαν αὐτοῦ μέριμναν τὴν διαπαιδαγώγησιν τῶν τέκνων του. Ὁ Σπυρίδων ἔτυχεν ἀριτίας ἐγκυκλοπαιδικῆς μορφῆς

φώσεως και νεώτατος ηδύνατο εὐχερῶς νὰ ὀμιλῇ τέσσαρας ξένας γλώσσας, ἴτοι τὴν γαλλικὴν, τὴν γερμανικὴν, τὴν ἰταλικὴν καὶ τὴν ἀγγλικὴν. Ἐν Ἀθήναις, ὅπου ἡ οἰκογένειά του ἐγκατεστάθη ἀπὸ τοῦ ἔτους 1860, ὁ Σπυρίδων μόλις δεκαετὴς συνεκδίδει μετὰ τοῦ ἀδελφοῦ του Μιχαὴλ καὶ ἄλλων συνομηλίκων, φίλων τῶν γραμμάτων, περιοδικὸν ἐκδιδόμενον δις τοῦ μηνὸς ἐν χειρογράφῳ ὑπὸ τὸν τίτλον «Παρνασσός». Πλεῖστα ἄρθρα, ποιήματα, μεταφράσεις τοῦ νεαροῦ Λάμπρου ἐμφαίνουσι τὴν ἐκπλήσσοσαν ὄντως πρόωρον ἀνάπτυξιν καὶ φιλεργίαν αὐτοῦ. Ἀπὸ τοῦ 34ου τεύχους τοῦ περιοδικοῦ τούτου διαβλέπει τις τὴν προτίμησιν αὐτοῦ πρὸς ἱστορικὰ ἔργα, ἣτις καὶ καθώρισε τὸν προσορισμὸν τοῦ βίου του. Τὸ ἐντυπὸν περιοδικὸν «Παρνασσός» εἶναι ἡ συνέχεια τοῦ χειρογράφου «Παρνασσοῦ» τὸ ὁποῖον ἡ ἀξιοθαύμαστος ἀντοχὴ τῶν νεαρῶν ἐκδοτῶν διετήρησεν ἐπὶ ἕξ συνεχῆ ἔτη, ἴτοι ἀπὸ τοῦ 1861 μέχρι τοῦ 1866. Τὸ 1865 οἱ ἀδελφοὶ Λάμπροι ἰδρύνουσι τὸν Φιλολογικὸν Σύλλογον Παρνασσόν, τοῦ ὁποίου τὴν δευτέραν ἑξαμηνίαν ὁ Σπυρίδων ἐκλέγεται πρόεδρος. Εἶνε γνωστὴ μέχρι καὶ τῆς σήμερον ἡ εὐδοκίμησις τοῦ συλλόγου τούτου.

Τὰς πανεπιστημιακὰς σπουδὰς διήνυσεν ὁ Λάμπρος εἰς Ἀθήνας ἀπὸ τοῦ 1867 μέχρι τοῦ 1871, καὶ ἐξηκολούθησεν εἰς Βερολῖνον καὶ Λειψίαν ἀπὸ τοῦ 1871 μέχρι τοῦ 1875, ὅπου παρακολούθησε τὰ μαθήματα τῶν περιφήμων καθηγητῶν: Curtius, Mommsen, Droysen, Treitschke, Kirchhoff καὶ Wattenbach, ἀπὸ δὲ τοῦ 1875 μέχρι τοῦ 1878 περιῆλθε τὰς πλουσιωτέρας βιβλιοθήκας τῆς Εὐρώπης: τῆς Γαλλίας, Γερμανίας, Βελγίου, Ἀγγλίας, Αὐστρίας, Ἰταλίας καὶ Ὀλλανδίας, μελετῶν ἰδίως ἑλληνικὰ χειρόγραφα. Βραδύτερον τῶ 1899, 1903, 1906, 1907, 1908, 1911, 1912 αἱ αὐταὶ βιβλιοθήκαι τὸν ἐπαναβλέπουν.

Τὸ 1880 οἱ δεσμοὶ τοῦ γάμου τὰν συνδέουν μετὰ τὴν Ἄνναν Μπαλάνου, θυγατέρα τοῦ νομομαθοῦς Ἀριστείδου Μπαλάνου. Ἴδου τί γράφει πρὸς τὴν μέλλουσαν σύντροφον τῆς ζωῆς του τὰς παραμονὰς τῆς ἐνώσεώς των, αἱ γραμμαὶ αὐταὶ εἶνε ὀλόκληρον πρόγραμμα διὰ τὸν Λάμπρον καὶ δεικνύουν τὴν εὐγένειαν καὶ ἀγνότητα τῆς ψυχῆς του: «Θέλῳ εἰς αὐτὴν τὴν θεομὴν πρὸς σε ἀγάπην καὶ εἰς τὴν ἀγάπην τῆς πατρίδος, τῶν γονέων καὶ ἀδελφῶν ἐξ ἑνὸς καὶ τὴν λατρείαν τῆς τιμῆς καὶ τῆς ἐπιστήμης ἐξ ἑτέρου νὰ στηρίξω τὸν βίον μου ὅλον. Σὲ ἐξέλεξα συμβοηθὸν μου καὶ συναθλητὴν εἰς τὸν ἀγῶνα· σὺ ὑποστήριξόν με καὶ εὐχου νὰ ποθέσης κατὰ τὸν θάνατόν

μου εἰς τὸ μέτωπόν μου ἀκηλίδωτον τὸν τελευταῖον ἀσπασμόν». Ὀνομασθεὶς γενικὸς ἐπιθεωρητὴς τῆς δημοτικῆς ἐκπαιδεύσεως ἀπὸ τοῦ 1882 μέχρι τοῦ 1885, διορίζεται τὸ 1887 ἕκτακτος καθηγητὴς τῆς γενικῆς ἱστορίας εἰς τὸ Πανεπιστήμιον Ἀθηνῶν, γίνεται δὲ τακτικὸς καθηγητὴς ἀπὸ τοῦ 1890 καὶ διατελεῖ τοιοῦτος μέχρι τοῦ 1917. Τοῦ Πανεπιστημίου τούτου γίνεται δις πρύτανης (1904—1905 1911—1912) ἐπίσης δις κοσμητὴρ τῆς Φιλοσοφικῆς Σχολῆς (1893—1894, 1912—1913).

Κατὰ τὴν διάρκειαν τῶν λυπηρῶν γεγονότων τοῦ 1916 γίνεται ἐκκλησις πρὸς τὴν ἐθελοθυσίαν καὶ τὸν πατριωτισμὸν τοῦ Λάμπρου διὰ τὴν διακυβέρνησιν τῆς χώρας, ἀλλὰ τὸ ἔργον εἶνε ὑπεράνθρωπον καὶ τὸν Ἀπρίλιον τοῦ 1917 εἶνε ὑποχρεωμένος νὰ παραιτηθῇ. Ἡ ἐπάνοδος εἰς τὴν ἀρχὴν τοῦ ἀντιθέτου κόμματος ἐπιφέρει τὴν κατάσχεσιν τῆς περιουσίας του καὶ τὴν ἔξορίαν του τὸν Ἰανουάριον τοῦ 1918 εἰς τὴν νῆσον Σκόπελον, ὅπουθεν ἐπανέρχεται μόνον τὸν Μάρτιον τοῦ 1919 ἀσθενής, ὅπως ἀποθάνη σιωπηρῶς ἐν τῇ οἰκίᾳ του τῆς Κηφισίας παρὰ τὰς Ἀθήνας. Ἡ δυστυχία ἐπισκιάζει τοὺς τελευταίους μῆνας τῆς ζωῆς του, ἀλλὰ δὲν δύναται νὰ μαυρώσῃ τὴν τιμὴν τοῦ πατριώτου καὶ τοῦ σοφοῦ.

Θὰ ἦτο πολὺ μακρὰ ἡ δημοσίευσις τοῦ πλήρους καταλόγου τῶν ἔργων τοῦ Λάμπρου· περιέχει 479 μελέτας δημοσιευθεῖσας ἐνὸς ἔξῃ ὁ συγγραφεὺς καὶ 207 τὰς ὁποίας κατέλιπεν ἐντὸς φακέλλων⁽¹⁾. Ὁ ἐπιστημονικὸς κλάδος ὃ ἰδιαιτέρως ἀγαπητὸς εἰς τὸν Λάμπρον ὑπῆρξε πάντοτε ἡ ἱστορία, καὶ μολονότι ἡ ἀπαρχὴ τοῦ ἐπιστημονικοῦ του βίου ἐγένετο διὰ μιᾶς ἐργασίας, ἣτις ἀσχολεῖται μὲ τὴν ἀρχαιότητα «Τὰ κατὰ τοὺς Οἰκιστὰς τῶν παρ' Ἑλλησιν ἀποικιῶν καὶ τὰς αὐτοῖς ἀπονεμομένας τιμὰς καὶ προνομίας» (πραγματεία ὑποβληθεῖσα τὸ 1873 εἰς τὴν Φιλοσοφικὴν Σχολὴν τῆς Λειψίας καὶ βραβευθεῖσα), πρὸ πάντων ὃ βυζαντιακὸς κόσμος εἶνε τὸ ἀντικείμενον τῶν προτιμήσεών του. Οἱ τόποι μεθ' ὧν συνδέονται αἱ ἀναμνήσεις του καὶ οἵτινες ἀποτελοῦν τρόπον τινὰ τμῆμα τῆς ζωῆς του τὸν ἐλκύουν ἰδιαιτέρως. Καὶ οὗτοι εἶνε αἱ Ἀθῆναι, ἡ Κέρκυρα, ἡ Ἡπειρος, ἡ Πελοπόννησος, κλπ.

Τὸ 1880 δημοσιεύονται εἰς δύο τόμους τὰ ἔργα τοῦ Μιχαὴλ Ἀκομινάτου, ἀρχιεπισκόπου Ἀθηνῶν, κατὰ τοὺς κώδικας τῆς

(1) Ὁ κατάλογος αὐτῶν εὑρεται ἐν τῷ Νέῳ Ἑλληνομνήμονι τ. ΙΔ' σ. 144 κ. ἑ., 1920.

Φλωρεντίας, Ὁξφόρδης, Παρισίων, Βιέννης. Κατόπιν ἐπακολουθοῦν διάφοροι μονογραφίαι περὶ τῆς πόλεως τῶν Ἀθηνῶν. Τέλος ἡ μετάφρασις τῆς «Ἱστορίας τῆς πόλεως Ἀθηνῶν» τοῦ Φερδινάνδου Γρηγοροβίου, εἰς τὴν ὁποίαν ἐκτὸς τῶν διορθώσεων καὶ λίαν κριτικῶν παρατηρήσεων, προσθέτει ὀλόκληρον τόμον πηγῶν, τὸ πλεῖστον ἀνεκδότων, σχετικῶν μὲ τὴν ἱστορίαν τῆς πόλεως.

Ἡ Κέρκυρα τοῦ ὀφείλει τὰ «Κερκυραϊκὰ ἀνέκδοτα» τὰ ὁποῖα ἤντλησεν ἐκ τῶν χειρογράφων τοῦ Ἀγίου Ὁρους, Κανταβριγίας, Μονάχου κλπ. Εἰς τὴν Ἠπειρον, τὴν πατρίδα τοῦ πάππου του, ἀπαγχονισθέντος εἰς Ἰωάννινα τὸ 1821, κατὰ τὴν ἔναρξιν τῆς ἐλληνικῆς ἐπαναστάσεως, τὴν πατρίδα τοῦ πατρός του καὶ τὴν ἰδικὴν του πατρίδα, τὴν ὁποίαν ὑπερήσπισε διὰ τοῦ καλάμου καὶ διὰ τοῦ λόγου ἐναντίον τῶν Ἰταλικῶν βλέψεων, εὐθὺς μετὰ τὸ τέλος τῶν βαλκανικῶν πολέμων, ἀφιέρωσε πολυαρίθμους ἰδιαιτέρας μελέτας καὶ τὰ κατάλοιπά του περιέχουν θησαυρὸν ὀλόκληρον σημειώσεων καὶ ἐγγράφων ἱστορικῶν, τοπογραφικῶν, στατιστικῶν, προοριζομένων διὰ τὴν πραγματαποίησιν ἑνὸς τῶν ὠραιότερων ὀνείρων τοῦ βίου του, τῆς ἱστορίας τῆς Ἠπείρου.

Ἡ Πελοπόννησος ἐλκύει καὶ αὕτη τὴν προσοχὴν του ὡς πατριώτου καὶ ἐπιστήμονος. Ἡ ἱστορία μᾶς διδάσκει, πράγματι, ὅτι ἡ μικρὰ αὕτη χώρα ἐδέχθη τρόπον τινὰ τὴν ψυχὴν τοῦ Βυζαντίου κατὰ τὴν ἀγωνίαν του, καὶ ὅτι τὰ φῶτα τοῦ βυζαντιακοῦ πολιτισμοῦ ἀνεζωπυροῦντὸ τὸ ἐν μετὰ τὸ ἄλλο ἐκεῖ κάτω, ἐνόσφ ἐσβέννυντο πέριξ τοῦ Βοσπόρου, ἔνεκα τῆς προελάσεως τῶν Τούρκων. Ὁ Λάμπρος ἔπλασε μέγα ὄνειρον: ἐπιστημονικὴν ἱστορίαν πλήρη, δυναμένην νὰ ἱκανοποιήσῃ πάσας τὰς ἀξιώσεις. Τεσσαράκοντα ἔτη ὑπομονητικῆς ἐργασίας ἐπαρκοῦν μόλις διὰ τὴν συλλογὴν ἀφθόνου ὕλικου, τὸ ὁποῖον παρέλαβεν ἐξ ὑπερεκατὸν βιβλιοθηκῶν καὶ ἐν τῇ ἐπιθυμίᾳ του νὰ παραδώσῃ εἰς τὸ κοινὸν κείμενα ἐνδιαφέροντα ἀπὸ πολλῶν ἀπόψεων, δὲν διστάζει νὰ προβῆ εἰς κριτικὴν ἔκδοσιν τῶν πηγῶν τούτων. Ἐπρόκειτο ἐπομένως νὰ ἐκδοθοῦν ἔξ τόμοι ὡς πρόδρομοι τῆς ἱστορίας τοῦ Δεσποτάτου τῆς Πελοποννήσου· ἐπιστολαὶ τῶν Παλαιολόγων, λόγοι, ἐγκώμια, στίχοι, χρυσόβουλλα, ἀργυρόβουλλα, σημειώσεις, ἐπιγράμματα, κτλ. κτλ. Ἴδου τὸ ὕλικὸν ὅπερ κατόπιν, μετὰ τὴν κατάταξιν καὶ τὴν ἐπιλογὴν, θὰ ἐχρησίμευε διὰ τὴν δημοσίευσιν τῶν δύο τόμων τῆς καθεαυτὸ ἱστορίας. Ὁ Λάμπρος ἔσχε τὴν εὐτυχίαν νὰ δημοσιεύσῃ μόνον τοὺς δύο πρώτους τόμους τοῦ κολοσσιαίου τούτου ἔργου, ὑπὸ τὸν τίτλον «Παλαιολόγια

ιβ'.

καὶ Πελοποννησιακά», (ξκ' - 358 σελίδες, καὶ-μδ' - 530 σελίδες, Ἀθήναι 1912).

Ἀφωσιωμένη εἰς τὴν πλήρη ἐκτέλεσιν τῶν ἐπιθυμιῶν τοῦ συζύγου της, τῶν ἐπιθυμιῶν καὶ τῶν θελήσεων αἵτινες καὶ πέραν τοῦ τάφου εὐρίσκουν ἠχώ εἰς τὴν πιστὴν αὐτῆς ψυχὴν, ἡ κυρία Ἄννα Λάμπρου ἔκαμεν ἑκκλησίαν εἰς τὴν συνεργασίαν τοῦ κ. Ἰωάννου Βογιατζίδου, καθηγητοῦ τοῦ Πανεπιστημίου Θεσσαλονίκης διὰ τὴν συνέχισιν τοῦ σπουδαιοτάτου τούτου ἔργου· ὁ τρίτος τόμος εἶδε τὸ φῶς τὸ 1926 (λεξ - 371 σελ. Ἀθήναι) καὶ ὁ τέταρτος εὐρίσκεται ἤδη ὑπὸ ἐκτύπωσιν.

Οἱ ἀναγνώσται μας ὅσοι ἐπιθυμοῦν νὰ γνωρίσουν περισσοτέρας λεπτομερείας περὶ τοῦ ἔργου τούτου, τοῦλάχιστον περὶ τῶν ἐκδοθέντων ἤδη τόμων δύνανται νὰ εὑρουν ταύτας ἐν *Echos d'Orient* τ. XVIII, 1914 σ. 150—159, καὶ τ. XXVII, 1928, σ. 470—475⁽¹⁾. Πολυάριθμοι εἶνε ἐπίσης αἱ ἰδιαίτεροι μελέται αἱ ὀφειλόμεναι εἰς τὸν κάλαμον τοῦ Λάμπρου αἵτινες διαφωτίζουν τὴν ἱστορίαν τῆς Πελοποννήσου καὶ εἰδικῶς τὴν ἐποχὴν τῆς Βενετοκρατίας. Τί δὲ νὰ εἴπωμεν περὶ τῆς «Ἱστορίας τῆς Ἑλλάδος»; ὁ Λάμπρος δὲν δειλιᾷ πρὸ τοῦ κόπου οὐδὲ πρὸ τοῦ χρόνου τὸν ὁποῖον ἀπαιτεῖ ἔργον ἑξάτομον ὑπὸ τὸν τίτλον «Ἱστορία τῆς Ἑλλάδος» ἀναληφθὲν μὲ τὸν σκοπὸν νὰ καταστήσῃ γνωστὴν τὴν ἱστορίαν τῆς πατρίδος του εἰς «πάντα Ἑλληνα». Ἔπονται μονογραφίαι σχετικαὶ μὲ τὴν Τουρκοκρατίαν καὶ Φραγκοκρατίαν, τῶν ὁποίων 26 ἔδημοσιεύθησαν μετὰ τὸν θάνατόν του. Ἐξορισθεὶς εἰς ἀπόκεντρον νῆσον, μακρὰν κάθε βιβλιοθήκης, ἐπιχειρεῖ βοηθούμενος ὑπὸ τῆς πλουσίας μνήμης του τὴν σύνταξιν ἔργου «Αἱ ἱστορικαὶ μελέται ἐν Ἑλλάδι κατὰ τὸν πρῶτον αἰῶνα τῆς Παλιγγενεσίας». Ὁ θάνατος, ὅστις προῶρως ἔθραυσε τὸν κάλαμόν του, δὲν ἄφησε μεταξὺ τῶν καταλοίπων του εἰμὴ ἀπλοῦν σκέλετόν τοῦ ἔργου τούτου.

Οἰκογένεια τῶν ὁποίων ἡ ἱστορία συνδέεται μὲ τὴν ἱστορίαν τοῦ Γένους ἔλκουν κατὰ προτίμησιν τὴν συμπάθειαν τοῦ ἐπιστήμονος ἀναφέρομεν τὰ «Ἀργυροπούλεια» περιέχοντα ἔργα καὶ ἐπιστολάς τοῦ Ἰωάννου Ἀργυροπούλου οὐμανιστοῦ καὶ φιλοσόφου τοῦ 19 αἰῶνος, ὑπερασπιστοῦ ἐνθέρμου τῆς ἐνώσεως τῶν ἑκκλησιῶν καὶ

(¹) Πρὸβλ. ἐπίσης *Orientalia christiana* IX 1927, 326—331, W. Miller ἐν *The English Historical Review* Ἀπριλίου 1924 σ. 296—297, L. Mohler ἐν *Byz. Zeitschrift* 28, 115 (σημ. μεταφρ.).

τῆς συνόδου τῆς Φλωρεντίας, οὗτινος ἡ καταγωγή ἀνέροχεται κατὰ Λάμπρον εἰς τὸν 9' αἰῶνα (Echos d'Orient τ. XIV 1911 σελ. 250). Ἀναφέρομεν ὡσαύτως τὴν μελέτην αὐτοῦ «Γενεαλογικὰ σημεῖώματα Νικ. Μαυροκορδάτου καὶ Ἀλεξ. Μαυροκορδάτου τοῦ ἐξ ἀπορρήτων» (Ἐπετηρὶς Παρνασσοῦ τ. Γ' σ. 139 - 141) ὡς καὶ ἑτέραν μελέτην περὶ τοῦ οἴκου Γουδέλη (Ν. Ἑλληνομνήμων τ. ΙΓ' σ. 211 - 221) καὶ πολλὰς ἐργασίας αὐτοῦ περὶ Ῥήγα Φεραίου ἀπάσας πολὺ διαφωτιστικάς.

Ὁ ἀκάματος ἐρευνητὴς δὲν περιορίσθη εἰς τὴν ἱστορίαν, ἡ εἰκονογραφία, ἡ παλαιογραφία, ἡ λογογραφία, ἡ λαογραφία, δὲν τὸν ἀφῆκαν ἀδιάφορον. Οὕτω πολυάριθμοι ἀποδημῖαι εἰς Εὐρώπην τοῦ ἐπιτρέπουν νὰ σχηματίσῃ πλουσιωτάτην συλλογὴν εἰκόνων αὐτοκρατόρων τοῦ Βυζαντίου, τὴν ὁποίαν οἱ εἰδήμονες ἠδυνήθησαν νὰ θαυμάσουν εἰς τὴν ἀρχαιολογικὴν καὶ ἱστορικὴν ἐκθεσιν τῆς Ῥώμης τοῦ 1911· ἡ συλλογὴ αὕτη κατετέθη εἰς τὴν Ἱστορικὴν καὶ Ἐθνολογικὴν Ἑταιρείαν Ἀθηνῶν.

Κατὰ τὴν πρώτην ἐπίσκεψίν του εἰς τὸ Ἅγιον Ὄρος ἐπέτυχε τὴν ἀκριβῆ ἀνάγνωσιν τοῦ χειρογράφου τοῦ Ἑρμᾶ καὶ κατὰ τὴν δευτέραν ἐπίσκεψιν τὸ 1895 συνέταξε τὸν κατάλογον 20 μόνων, δημοσιευθέντα εἰς Κανταβριγίαν (1895—1900) εἰς δύο τόμους, χωρὶς νὰ αναφέρωμεν ἰδιαιτέρας μελέτας ἐπὶ ὠρισμένων χειρογράφων τοῦ Ἁγίου Ὄρους καὶ καταλόγους χειρογράφων ἄλλων βιβλιοθηκῶν. Ἀλλὰ τὸ ἔργον τὸ ὁποῖον θὰ διατηρήσῃ ἔσαει μεταξὺ ἡμῶν τὴν ἀνάμνησιν τοῦ μεγάλου ἐπιστήμονος εἶνε ἀναμφιβόλως ἡ σειρά τῶν 21 τόμων τοῦ Νέου Ἑλληνομνήμωνος. Τὸ περιοδικὸν τοῦτο ἰδρύθη μόνον καὶ μόνον διὰ νὰ περιλάβῃ, οὕτως εἰπεῖν, τὴν πληθώραν τοῦ ἐπιστημονικοῦ ὑλικοῦ, τὸ ὁποῖον ὁ ἀκάματος ἐρευνητὴς δὲν ἔπαυσε καθ' ὅλον τὸν βίον αὐτοῦ νὰ συλλέγῃ καὶ νὰ κατατάσῃ, ἔχων ὑπ' ὄψει του νὰ ἐκδώσῃ, νὰ δημοσιεύσῃ καὶ νὰ συνθέσῃ νέα πάντοτε ἔργα. Τὸ ὄνομα «Νέος Ἑλληνομνήμων» εἶνε ἡ ἡχώ τῆς λεπτότητος τῆς ψυχῆς τοῦ Λάμπρου· ὑπενθυμίζει καὶ οἶνει συνεχίζει τὸ περιοδικὸν τοῦ ἀναδόχου του Ἀνδρέου Μουστοξύδου, ὅστις ἐξέδιδε τοῦτο ἀνελλιπῶς ἀπὸ τοῦ 1843 μέχρι τοῦ 1853. Ὁ «Νέος Ἑλληνομνήμων» ἐδημοσιεύετο ἄνευ διακοπῆς ἀπὸ τοῦ 1904 μέχρι τοῦ 1917 εἰς 13 τόμους, πάντοτε πλήρης πολυτίμων κειμένων, συμμίκτων, ποικίλων μελετῶν, καταλόγων βιβλιοθηκῶν καὶ ἀρχείων, βιβλιοκρισιῶν ἔργων κτλ. καὶ ὅταν ὁ θάνατος διέκοψε τὴν σειράν, ἀπέμεινεν ἀκόμη ὑλικὸν δι' ὀκτὼ τόμους, τὸ ὁποῖον ἡ πρόθυμος μέριμνα τῶν

κ. κ. Δύοβουνιώτου και Χαριτάκη περιουνέλεξεν ἐκ τῶν καταλοίπων τοῦ Λάμπρου. Ἀναγινώσκομεν εἰς τὸν πρόλογον τοῦ Α' τόμου τοῦ «Νέου Ἑλληνομνήμονος»: «Βλέπων ἤδη ὄσονούπω προσερχόμενον τὸ γῆρας (ὁ Λάμπρος ἦτο μόλις πενήκοντα τριῶν ἐτῶν) στρέφω τοὺς ὀφθαλμοὺς εἰς τὰ προσφιλεῖς ἐκεῖνα χειρόγραφα, ὅσα δὲν μοὶ ἐδόθη εὐκαιρία νὰ ἐκδώσω καθ' ἑαυτὰ ἢ παρεμβάλω εἰς ἄλλας μου δημοσιεύσεις. Ἡ ἐκδοσις αὐτῶν καὶ τῶν ποικίλων μου ἔτι ἀνεκδῶτων μελετημάτων καὶ σημειωμάτων τῶν μετὰ τῶν ἐμῶν ἐρευνῶν σχετιζομένων ἦτο ὑπὸ τινὰ ἔποψιν δι' ἐμὲ ζήτημα προσωπικόν, καθ' ὅσον μετ' αὐτῶν συνδέεται τὸ μέγιστον μέρος τῶν ἐτῶν ἐκεῖνων τῆς ἀκμῆς, ἅτινα αἰσθάνομαι παρελθόντα ἤδη ἀνεπιστρεπτεῖ. Ἀλλ' ἐξ ἑτέρου ἠσθάνομαι καὶ τὴν ἐθνικὴν καὶ ἐπιστημονικὴν ὑποχρέωσιν νὰ μὴ ἀφήσω καταδικαζόμενα εἰς ἀφάνειαν ὅσα μετὰ περισσῆς στοργῆς περιουνέλεξα ἢ ἐξεῦρον ἐν μέσῳ μελετῶν τὰ πάτρια».

Ἴδου ὁ σκοπὸς τῆς ἐκδόσεως τοῦ περιοδικοῦ τὸ ὁποῖον θὰ μείνῃ, ὅπως ἐλέχθη, μνημειῶδες ἔργον καὶ ταυτοχρόνως παράδειγμα καὶ πρότυπον διὰ πάντας τοὺς πνευματικῶς ἐργαζομένους.

Ἡ ἀπλῆ ἀπαρίθμησις τῶν ἔργων τοῦ Λάμπρου ἀποδεικνύει ὅτι ἡ μάθησίς του ἦτο οὐ μόνον εὐρεῖα ἀλλὰ καὶ πολυμερεστάτη. Θὰ ἠδύνατο νὰ προβληθῇ τὸ ἐρώτημα: Δὲν εἶνε λυπηρὸν ὅτι μία τόσο μεγάλη δύναμις ἐργατικότητος δὲν συνεκεντρώθη εἰς ἓν καὶ μόνον ἀντικείμενον, τὸ ὁποῖον μεθοδικῶς μελετώμενον θὰ ἀπέδιδε διὰ τὴν ἐπιστήμην περιφανεστέραν ἐπιτυχίαν; Διὰ νὰ δοθῇ κατάλληλος ἀπάντησις εἰς τοιαύτην ἐρώτησιν νομίζομεν ὅτι πρέπει νὰ ληφθοῦν ὑπ' ὄψιν τόσοσιν αἱ προσωπικαὶ καὶ ψυχικαὶ τάσεις τοῦ συγγραφέως ὅσον καὶ ἡ σημασία τοῦ ἐπιτελεσθέντος ἔργου.

Τὸ συναίσθημα τὸ ὁποῖον ἐνέπνεε τὸν βίον τοῦ Λάμπρου ὑπῆρξε πρὸ παντὸς ἄλλου ὁ πατριωτισμὸς. «Πᾶν τὸ ἑλληνικὸν εἶναι κτῆμά μου καὶ μὲ ἐνδιαφέρει». Ἴδου τὸ ἔμβλημά του.

Τὸ βλέμμα του ἔβλεπε μακρὰν καὶ ἡ ψυχὴ του πάλλουσα ἐκ τοῦ ἐνθουσιασμοῦ ἐνὸς ὀλοκλήρου ἔθνους ἦτο πλασμένη διὰ τὸ ἀπειρον. Ἴδου ἡ ἐξήγησις τοῦ τόσοσιν πολυποικίλου βίου τοῦ Λάμπρου· ἐγκλείεται εἰς τὸ σιωπηλὸν του σπουδαστήριον καὶ συγχρόνως εἶναι παρὼν εἰς ὅλας τὰς ἐθνικὰς ἐορτάς ὅπου ἡ νεολαία ζητεῖ νὰκούσῃ τὴν μεγάλην του φωνήν· εἰς τὰ πολλὰ ταξείδιά του τὰ βήματά του διευθύνονται πρὸς τὰς βιβλιοθήκας, ἀλλὰ καὶ ταυτοχρόνως πρὸς τὰ ἐπιστημονικὰ συνέδρια, ὅπου ἀντιπροσωπεύει τὴν χώραν του, ἢ καὶ πρὸς τοὺς διπλωμάτας καὶ τὰς σημαινούσας προσώ-

πικότητας, πλησίον τῶν ὁποίων, συνηγορεῖ ὑπὲρ τοῦ Ἡπειρωτικοῦ ζητήματος. Κατὰ ταῦτα ἦτο διὰ τὸν Λάμπρον δύσκολον νὰ περιορίση ἐντὸς στενῶν ὁρίων τοὺς ἐνθουσιώδεις παλμοὺς ψυχῆς ὅπως ἡ ἰδική του, καὶ νὰ διοχετεύσῃ τὴν ἀνυπόμονον ἐνεργητικότητά του πρὸς μίαν μόνον καὶ μονομερῆ κατεύθυνσιν. Ἀλλῶς τὸ ἐπιτελεσθὲν ἔργον τοῦ Λάμπρου ἐνέχει ἐν ἑαυτῷ τόσην ἀξίαν, ὥστε ὄχι μόνον πρέπει νὰ τῷ συγχωρήσῳμεν διότι ἠσυχολήθη περὶ πάντα, ἀλλὰ πρέπει νὰ τῷ εἴμεθα εὐγνώμονες ὅτι διὰ τῶν συλλεγέντων ὑπ' αὐτοῦ θησαυρῶν ἐχάραξε νέους ὁρίζοντας καὶ διηνόκλυνε τὸ ἔργον τῆς μεθοδικῆς καὶ ἐπιμόνου ἐρεῖνης εἰς ὅσους ἀκολοιθήσουν τὰ ἴχνη του. Ὁ ὅλος τοῦ σοφοῦ ὅστις περισυλλέγει ὑλικὸν εἶναι ἀχάριστος· τὸ ἔργον του πλήρες αὐτοθυσίας, φαίνεται ὡς ἐλπίς μελλοντικῆς ἢ ἀνταμοιβῆς του συνίσταται εἰς τὸ νὰ προκαλῆ καὶ νὰ ἐμψυχώσῃ νέας προσπαθείας καὶ νὰ ἐπιζῆ εἰς ἔργα ὠραιότερα.

Ἡ πολυμέρεια τοῦ Λάμπρου δὲν ἀφαιρεῖ ἀπὸ τὴν ἐργασίαν του τὴν βαθύτητα, τὴν ἐπιμέλειαν, τὴν τελειότητα, ἀλλὰ διαπιστοῖ μίαν ἀποψιν τῆς ἐνεργητικότητός του, ἡ ὁποία χαρακτηρίζει τὸν βίον καὶ τὸ ἔργον του. Εἴθε εἰς τὰς τάξεις τῶν Ἑλλήνων ἐπιστημόνων νὰ φανῶσι πολλοὶ ἀντάξιοι τοῦ Λάμπρου!

ΠΑΡΟΡΑΜΑΤΑ

(Σημειοῦνται μόνον τὰ οὐσιώδη, οὐχὶ τὰ ἀπλᾶ ὀρθογραφικὰ τοιαῦτα)

Σελίς	15	στίχος	13	κάτωθεν	ἀντί	502	γράφε	490
»	22	»	10	ἄνωθεν	»	58	»	59
»	»	»	3	κάτωθεν	»	126	»	123
»	27	»	2	ἄνωθεν	»	150	»	152
»	»	»	17	»	»	406	»	409
»	36	»	12	»	»	159	»	155
»	»	»	8	κάτωθεν	»	408	»	400
»	43	»	11	ἄνωθεν	διαγραφτέος ὁ ἀριθμός			114
»	44	»	5	»	ἀντί	31	γράφε	32
»	»	»	7	κάτωθεν	»	317α	»	319
»	48	»	τελευταῖος	»	»	102	»	77
»	54	»	19	ἄνωθεν	»	341	»	338
»	73	»	15	κάτωθεν	»	253	»	252
»	155	»	3	»	ἀντί	ΙΔ' 105	γράφε	ΙΔ' 165
»	160	»	19	ἄνωθεν	»	Χασσάν	»	Χασάν
»	161	»	2	»	»	Θ' 298	»	Θ' 295
»	163	»	10	»	»	ΙΕ' 238	»	ΙΕ' 434
»	»	»	18	»	»	Θ' 428	»	Θ' 429
»	165	»	14	κάτωθεν	»	ΙΔ' 471	»	ΙΔ' 171
»	166	»	19	ἄνωθεν	»	Ζ' 155	»	Ζ' 255
»	167	»	14	»	»	μετὰ τὸ Ἄνθιμος	πρόσθετες	ἐξ
»	191	»	4	ἄνωθεν	»	ΙΕ' 53	γράφε	ΙΕ' 158
»	»	»	3	κάτωθεν	»	Γ' 177	»	Γ' 177
»	193	»	6	»	»	ΙΒ' 162	»	ΙΔ' 162
»	197	»	16	»	»	Ζ' 379, 386	»	Γ' 379, 386
»	230	»	13	ἄνωθεν	»	Ἰαννούλιος	»	Ἰωαννούλιος
»	232	»	1	»	μετὰ τὸ Α' 290 κ. ἐ.	πρόσθετες	ΙΖ' 380	
»	232	»	18	»	ἀντί Πηλάτινας	γράφε	Πηλάτενας	
»	247	»	6	κάτωθεν	»	ΙΗ' 432	»	ΙΗ' 313
»	248	»	16	ἄνωθεν	»	Δαμοκλῆς	»	Δημοκλῆς
»	267	»	12	»	»	Ραδινός	»	Ροδινός
»	275	»	8	κάτωθεν	»	Ἐφραῖμ ἴδε	Εὐφραῖμ γράφε	Εὐφραῖμ ἴδε
								Ἐφραῖμ
»	276	»	4	»	μετὰ τὸ ΚΑ'	πρόσθετες	170	
»	»	»	2	»	μετὰ τὸ ΙΓ'	136	»	ΙΖ' 413
»	280	»	9	»	μετὰ τὸ Κ'	53	»	ΚΑ' 173 κ. ἐ.

η'.

Σελίς	287	στίχος	5	ἄνωθεν	ἀντί Κουκουμέα γράφε Κουκαμέα
»	307	»	3		» Η' 157 γράφε Η' 153
»	314	»	12	»	μετά τὸ Γ' 356 κ. ἐ., πρόσθετες ΙΔ' 194.
»	325	»	19		μετά τὸ Ἰωάσαφ πρόσθετες ἐξ
»	353	»	16		ἀντί Ἀγόρω γράφε Ἀγόρα Δημήτριος
»	369	»	8		Μοχλίον » Μουχλίον
»	374	»	18		Μουζαίνης » Μουζάκης
»	378	»	17	ἄνωθεν	ἀντί ΣΤ' 269 γράφε ΣΤ' 266
»	402	»	7	»	Ζ' 28 » ΙΖ' 28
»	403	»	4	»	Β' 212 » Δ' 212
»	406	»	5	»	ΙΓ' 89 » ΙΣΤ' 89
»	411	»	7	κάτωθεν	μετά Δ' 441 πρόσθετες 456
»	412	»	3	ἄνωθεν	ἀντί Η' 386 γράφε Η' 368
»	414	»	15	»	Θ' 156 » Ζ' 156
»	422	»	7		σημ. ΣΤ' 282 γράφε σημ. 5, 282
»	422	»	3	κάτωθεν	ἀντί Ρόκος Γεώργιος γράφε Ρύσιος Γεώργιος
»	443	»	4	»	Η' 159 γράφε ΙΕ' 159
»	453	»	12	ἄνωθεν	» Παναγία » Σαλαμίσ
»	502	»	22	»	ΙΒ' 68 κ. ἐ. γράφε ΙΒ' 66 κ. ἐ.
»	503	»	13	»	ΙΗ' 22 γράφε ΙΖ' 22
»	508	»	3	»	ΙΒ' 231 » ΙΔ' 231
»	511	»	12	»	Δ' 200 » Α' 200
»	541	»	2	»	Γ' 232 » Ζ' 232
»	542	»	3	κάτωθεν	» ΙΑ' 287 » ΙΔ' 287
»	544	»	2	»	Γ' 493 » Γ' 493
»	549	»	14	»	ΙΣΤ' 414 » ΙΣΤ' 114
»	566	»	4	ἄνωθεν	» Θ' 123, 156, 416, 417, γράφε 416, 417, Θ' 123, 156
»	581	»	2	»	ἀντί ΙΔ' 71, 72 γράφε ΙΗ' 71, 72.

Π Ι Ν Α Ξ

ΠΕΡΙΕΧΟΜΕΝΩΝ ΤΟΥ ΠΑΡΟΝΤΟΣ ΤΟΜΟΥ

Γ. Χαριτάκη Πρόλογος	Σελίς	γ'—ς'
Ε. Στεφανου Σπυρίδων Λάμπρος (1851 - 1919)	»	ζ'—ιε'
Παροράματα	»	ιζ'—ιη'
Πίναξ περιεχομένων του παρόντος τόμου	»	ιθ'
Μέρος Πρώτον. Περιεχόμενα τῶν εἴκοσι καὶ ἑνὸς τόμων τοῦ Νέου Ἑλληνομνήμονος	»	1—134
Μέρος Δεύτερον. Πίναξ τῶν κυρίων ὀνομάτων καὶ πραγμάτων περιεχομένων εἰς τοὺς 21 τόμους τοῦ Νέου Ἑλληνομνήμονος	»	135—605

ΠΑΝΕΠΙΣΤΗΜΙΟ ΙΩΑΝΝΙΝΩΝ
 ΕΡΓΑΣΤΗΡΙΟ ΕΡΕΥΝΑΣ ΚΑΙ ΔΙΔΑΚΤΙΚΗΣ ΦΙΛΟΛΟΓΙΑΣ
 ΔΙΕΥΘΥΝΤΗΣ: ΕΠ. ΚΑΘΗΜΕΡΕ ΚΩΝΣΤΑΝΤΙΝΟΣ Θ. ΜΕΤΣΙΟΣ