

# ΝΕΟΣ ΕΛΛΗΝΟΜΝΗΜΩΝ

ΠΕΡΙΟΔΙΚΟΝ ΣΥΓΓΡΑΜΜΑ ΣΥΝΤΑΞΕΟΜΕΝΟΝ ΚΑΙ ΕΚΔΙΔΟΜΕΝΟΝ

ΥΠΟ

ΣΠΥΡ. Η. ΛΑΜΠΡΟΥ

11  

---

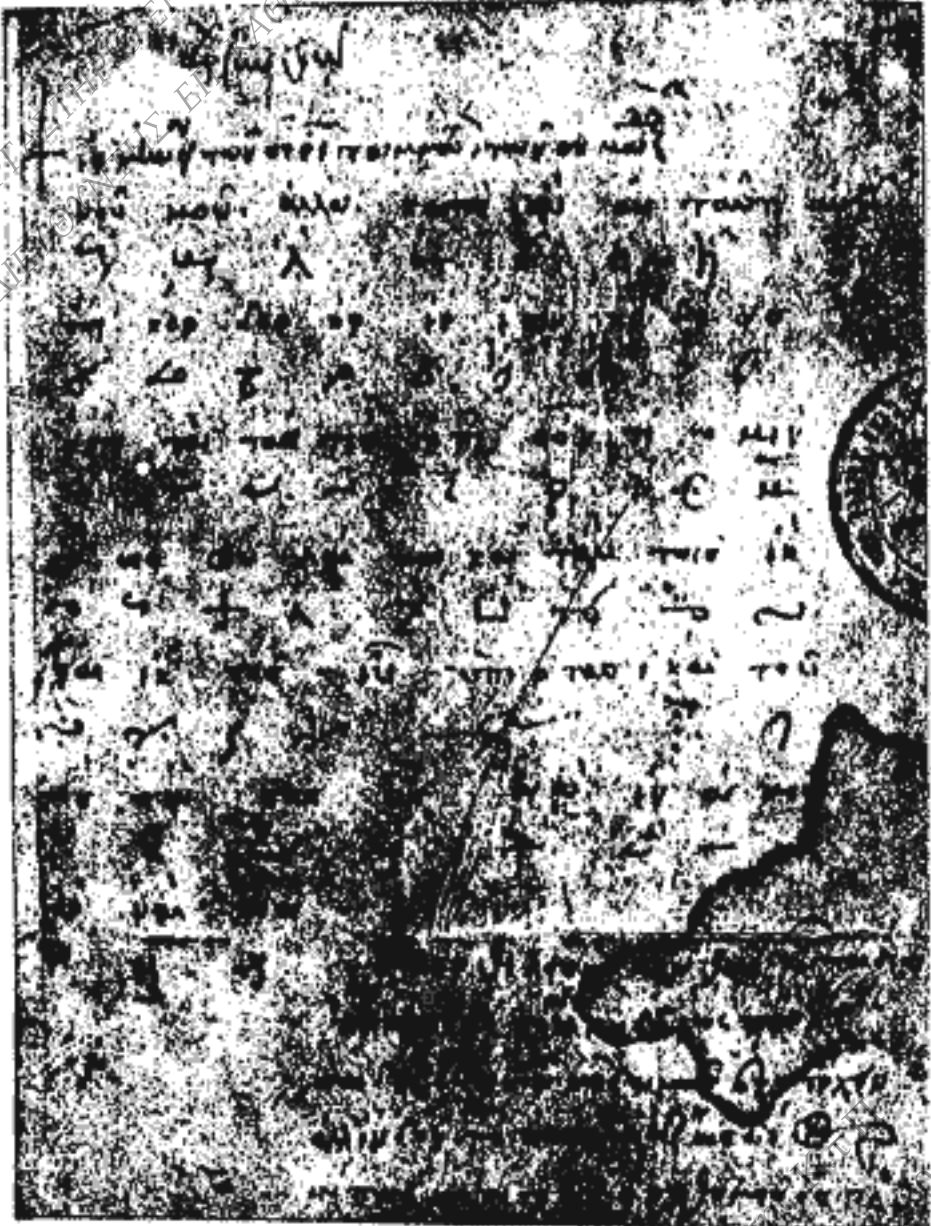
1914

ΦΩΤΟΤΥΠΙΚΗ ΑΝΑΤΥΠΩΣΙΣ \* 1969 \* RÉIMPRESSION ANASTATIQUE  
ΕΚΔΟΣΕΙΣ  
ΒΑΣ. Ν. ΓΡΗΓΟΡΙΑΔΗΣ ★ BAS. N. GRÉGORIADES  
ÉDITIONS

Ε.Υ.Δ. Ε.Ε.Π.  
ΙΩΑΝΝΙΝΑ 1969

# ΣΥΜΜΙΚΤΑ

— Πίναξ βραχυγραφιών. Ἐν τῷ βατικανικῷ κώδικι Reg. Svec. 184 αἰῶνος δεκάτου τετάρτου, ἐν φ. 2847, περιέχεται ὁ ἐνδεῶς πνευματικῶς ἐκδοδόμενος πίναξ βραχυγραφιών, φέρων



μετὰ τὰς λέξεις Ἀρχὴ σὺν θεῷ τὴν ἐπιγραφὴν « Ἑρμηνεῖα τῶν στερεῶν γραμμάτων, τῶν σηματοδικῶν ». Περιεῖδος εἶνε ἡ ἔκφρασις στερεὰ γράμματα πρὸς ἀήλωσιν βραχυγραφικῶν σημείων. Μετὰ δὲ τὴν παράθεσιν τῶν βραχυγραφικῶν, ἀντιστοιχουσῶν πρὸς ὁλόκληρον συλλαβὴν, ὧν ὑπέρκειται ἄνωθεν ἐκάστου σημείου ἡ Ἑρμηνεῖα, ἔπονται ἐν τέλει αἱ ἐξῆς στίχοι:

Εἵπερ θέλεις με μαγθάνειν, ὦ παιδίον,  
 πληγῶν δὲ πολλῶν μηδ' ὄλως πείραν λάθειν  
 παῖδεθε τὸν νοῦν μηδαμῶς ἔξω τρέχειν  
 ἀλλ' ἔνδον εἶναι καὶ σχολάζειν ὡς θεόν  
 μήπως μεταγνοῖς, εἰ ῥαθυμεῖς εἰς τέλος.

Καὶ ἐξάγεται μὲν ἐκ τῶν στίχων τούτων, ὅτι ὁ πίναξ ἦτο πρωρισμένος πρὸς σχολικὴν διδασκαλίαν τῆς γραφῆς, ἀλλ' ἄξιον παρατηρήσεως εἶνε, ὅτι ἐκ τῶν ἐν αὐτῇ ἀναγεγραμμένων βραχυγραφικῶν σημείων ἐλάχιστα εἶνε τὰ εὐχρηστοῦντα ἐν τῇ ἑλληνικῇ γραφῇ τῶν μεσαιωνικῶν χρόνων καὶ εὐρισκόμενα ἐν κώδιξι, τὰ δὲ λοιπὰ, ἐν οἷς καὶ τὸ ἐν ἀρχῇ τοῦ πέμπτου στίχου εἶναι, οὐ γίνεται βραχυγραφικὴ χρῆσις ἐν τῷ τετάρτῳ στίχῳ τοῦ ἐπιγράμματος, ἢ ἀποδοτέα εἰς ἰδιορρυθμίαν τοῦ συντάξαντος τὸν πίνακα ἢ μᾶλλον δύνανται νὰ αναχθῶσιν εἰς βραχυγραφίας ἀπορρυσάσας ἐκ τῆς παλαιᾶς ταχυγραφίας, ἀντιστοίχου πρὸς τὴν νῦν στενογραφίαν, περὶ ἧς ἴδε *Gittbauer Die Überreste griech. Tachygraphie im Codex Vatic. graecus 1809. Ἐν Βιέννῃ, 1878 καὶ (Zweiter Fascikel) 1884. Gardthausen Griech. Paläographie* ἐκδ. β'. Ἐν Λειψίᾳ. 1913. Τόμ. Β', 270 κ. ἔ.

— **Οἱ κώδικες τῆς ἐν Σάμῳ Μονῆς τοῦ Σταυροῦ.**

Τὴν πέμπτην τοῦ παρελθόντος αἰῶνος δεκάδα ὁ ἐν Παρισίοις ἑλλην λόγιος Μηνᾶς Μηνωίδης, ἀποσταλεὶς εἰς τὴν ἑλληνικὴν Ἀνατολήν, ἀπεκόμισεν εἰς τὴν ἐν Παρισίοις Ἑθνικὴν βιβλιοθήκην ἐκ τοῦ Ἁγίου ὄρους καὶ ἐξ ἄλλων μονῶν ἱκανοὺς κώδικας. Λέγεται δὲ μάλιστα, ὅτι ἐν τῶν εἰς Γαλίαν ὑπ' αὐτοῦ στελλομένων κισωτίων κωδίκων ἀπωλέσθη, νυχαγήσαντος τοῦ πλοίου, ἐφ' οὗ εἶχε φορτωθῆ. Τοῦ Μηνωίδου τούτου διάφορα ἀντίγραφα ἐκ κωδίκων καὶ σημειώματα περιέχει ὁ ἐν τῇ Παρισικῇ βιβλιοθήκῃ κώδιξ *Supplement grec 1237*. Ἐν αὐτῷ δὲ περιλαμβάνεται ἐν φ. 34<sup>a</sup>-37<sup>a</sup> καὶ *Katalogue de la bibliothèque du couvent Stavros de l' île de Samos*. Περιγρά-

φονται δ' ἐν αὐτῷ πέντε κώδικες, οἱ ἑξῆς:

1. Petit in fol. cartaceus du 14<sup>th</sup> siècle contenant

Μέοντος ἐν Χριστῷ τῷ αἰωνίῳ βασιλεῖ βασιλέως Λόγος ὅτε πρὸς οὐρανοὺς μετὰ τοῦ προσλήμματος ἀνέβη ὁ θεάνθρωπος λόγος.

Ἔπονται καὶ ἄλλοι εἴκοσι καὶ εἰς λόγοι τοῦ αὐτοῦ Μέοντος τοῦ σοφιστοῦ, ὧν ἀνγράφει τὰς ἐπιγραφὰς ὁ Μηνωίδης.

Ἐν τῷ αὐτῷ κώδικι ἀκολουθοῦσι τὰ ἑξῆς: Πρόλογος εἰς τὸν βίον τοῦ ἁγίου Παρρίωνος παρὰ τοῦ ἁγίου Ἰερωνύμου. — Περὶ τῆς γενέσεως καὶ τοῦ βίου τοῦ μακαρίτου Παρρίωνος. Ὁ Μηνωίδης προσθέτει περὶ τῆς πραγματείας ταύτης, ὅτι λείπουσι τινὰ φύλλα ἢ τετράδια (il manque quelques feuilles ou cahiers). — Περὶ πεκουλλοῦ καὶ τῆς διαφορᾶς αὐτῶν. — Περὶ ἐπιδίκου ἐκ τοῦ Ε' στοιχείου. — Μετὰ δύο σελίδας. — Περὶ Ἰουδαίων. — Μετὰ δύο σελίδας. Ἐκ τοῦ Η' στοιχείου κεφ. ζ' εἰς τρεῖς σελίδας. — Ἰουστινιανοῦ τίτλος β<sup>ο</sup>. — Ἡμερολόγιον (calendrier). — Νεαρὰ τοῦ ἐν ἁγίοις πατρὸς ἡμῶν Ἀθηνασίου ἀρχιεπισκόπου Κωνσταντινουπόλεως. Ἄρχ. Εἰ καὶ τινι τῶν δικαιωθέντων ἀπὸ Χριστοῦ. — Περὶ πατριάρχου. — Περὶ κεκωλυμένων γάμων καὶ βαθμῶν συγγενείας. — Περὶ βαθμῶν τοῦ γάμου τοῦ κυρίου Ματθαίου [Ἑλαστάρεως]. — Χρισθέντος ἐλέφ θεοῦ ἀρχιεπίσκοπος Κωνσταντινουπόλεως νέας Ῥώμης καὶ οἰκουμηνικός πατριάρχης. Toute la question roule sur les degrés du mariage, sur les archevêchés et sur les lettres accordés à chaque évêque ou archevêque.

2. In 8<sup>o</sup>. Bombycinus du 13<sup>th</sup> siècle.

Περιλαμβάνονται δ' ἐν αὐτῷ κατὰ τὸν Μηνωίδην:

1<sup>ο</sup> La Logique de Ἰωάννου τοῦ Ἀμασκηνοῦ.

2<sup>ο</sup> L' introduction du Porphyrius. ὄντος ἀναγκαίου χρυσόρου.

3<sup>ο</sup> Ἀριστοτέλους κατηγορίαι.

4<sup>ο</sup> Ὁ ταπεινὸς τὰδ' ἔγραψεν ἐν μοναστέροις τοῖς φιλομαθέσι τῶν εὐσεβῶν εἰς εὐμάθειαν εὐσύνοπτον αὐτοῖς τοῖς φιλοσοφίας ὄργανον ἀμα τῇ τῶν ἐπιστημῶν τετρακτῷ προθέμενος ὡς μήτε κλοιδίοντο τοῖς περὶ ταῦτα δεινοῖς μήτε τριβῆν αὐτοῖς περὶ τὰ τοι ἐγγίνεσθαι, ὧν καταφρονεῖν ἐκελεύσθησαν συνοπτικὸν σύνταγμα φιλοσοφίας.

Ὡς περ ἀναγινώσκοντες. . . .

C' est la dialectique de **Τζέτζης** après ενταυθ' ἀριθμῶν συντομωτέρα φράσις l' arithmétique à la fin τῶν περι ἀριθμητικῆς εἴληψε τέλος ἢ σύνοψις.

3. In 8° petit cartaceus du 14<sup>me</sup> siècle scholia sur le poëme obscure de **Lycophon**.

L' ouvrage est bien complet. On lit à la fin : Λυκοφρονικῆς τέλος μαγιοποιίας.

Le dernier mot est

λειψιδός, ὁ δεινὰ καὶ κεκαλυμμένα λέγων ἀπὸ μεταφορᾶς τοῦ λέκους (;).

4. In 4° cartaceus du 15<sup>me</sup> siècle. Recueil des **Μαξίμες** différentes assez curieux.

5. In 4° cartaceus du 14<sup>me</sup> siècle. Abregé du droit canonique de **Blastaris**.

Πλὴν δὲ τῶν πέντε τούτων κωδίκων ὑπήρχον ἐν τῇ μονῇ καὶ ἕτεραί τινα, περι ὧν ὁ Μηνωίδης σημειώνει μόνον τὰ ἐξῆς·

Le reste des manuscrit n' est que vies des Saints et maximes sur la vie monacale.

Τέλος δὲ προστίθενται τὰ ἐξῆς ὀλίγα περι τῶν κωδίκων τῶν ἐν τῇ βιβλιοθήκῃ τοῦ μητροπολίτου Σάμου Γρηγορίου·

La Bibliothèqne de l' archevêque de Samos Gregoire n' avait que trois manuscrits deux Evangile en parchemin du 14<sup>me</sup> siècle et un abregé du droit Canonique du 15<sup>me</sup> siècle les 3 vol : in 4°.

Ἐκ τῆς ἀνωτέρω παραθέσεως χωρίων αὐτογράφων ἐκ τῶν σημειωμάτων τοῦ Μηνωίδου, ἐν αἷς τὰ κακῶς ἔχοντα διεκρίναμεν διὰ γραμμάτων κυρτῶν, γίνεται δῆλον εἰς ὅποσα σφάλματα οὗτος ὑπέπιπεν ἐν τῇ ὀρθογραφίᾳ τῆς γαλλικῆς γλώσσης.

— Ἡπειρωτικὰ σημειώματα. Ὁ ἡμέτερος μαθητῆς κ. Δ. Εὐαγγελίδης, ἔφορος ἀρχαιοτήτων, ἀπέστειλεν ἡμῖν τὰ ἐξῆς συμπληρώματα τῶν ἐν τῷ Νέφ Ἑλληνομνήμονι Τόμ. ΙΑ' σ. 1 κ. ε. ὀρθοσιευθέντων Ἡπειρωτικῶν.

« Ἡ ἐν τῷ Νέφ Ἑλληνομνήμονι (Τόμ. ΙΑ' σ. 4 κ. ε.) μνήμονευομένη μονὴ Δουραχάνη φαίνεται ὅτι ἐπηυξήθη καὶ ἐκαλωπίσθη κατὰ τὸν δέκατον ἑβδόμον αἰῶνα, ἀν κρίνη τις ἐκ τῆς τέχνης τῶν προσθη-

κῶν, ἴσως δὲ τῷ 1607 ἢ 1687, ὅτε μάλιστα ὁ πάγος διήρκεσε τρεῖς μῆνας, ἂν εἶναι ἀληθῆς ἡ περὶ τούτου παράδοσις. Ὡστε ὁ Τουραχάν δὲν εἶναι δυνατὸν νὰ ταῦτισθῇ πρὸς τὸν ὀμώνυμον στρατηγὸν τοῦ σουλτάνου Μουράτ Β΄.

— «Ἡ πρώτη ἐποικίσις τῆς νησιδος τῶν Ἰωαννίνων εἶναι ἄγνωστον πότε ἐγένεν· οἱ ὑπὸ τοῦ *Isambert* (*Itinéraire de l'Orient* σ. 846β) ἀναφερόμενοι ἀγκώδεις πιθανῶς ἀρχαῖοι λίθοι οὐδαμῶς παρατηρήθησαν ὑπ' ἐμοῦ. Ἀλλὰ πιθανὸν εἶναι ὅτι οἱ πρῶτοι ἐγκατασταθέντες ἐν Ἰωαννίνοις τὸν ἕκτον αἰῶνα κάτοικοι θὰ ἐπεξετάθησαν καὶ ἐπὶ τῆς νησιδος.

— «Περὶ δὲ τῶν ναῶν τῶν ἐπὶ τῆς νησιδος μονῶν παρατηρῶ τάδε κατὰ τὰς προχείρους μου σημειώσεις·

«Ὁ ναὸς τοῦ Ἁγίου Νικολάου ἢ τοῦ Σπανοῦ ἐν τῇ μονῇ τῶν Φιλανθρωπῶν ἀνιστορήθη ἐπὶ ἔτους ΖΝ'. ὁῖλα δὴ τῷ 1542, ἴσως δὲ καὶ ἐκτίσθη τότε, διότι οὐδὲν τοῦ σημερινοῦ ναοῦ δεικνύει ἀρχαιοτέραν κατασκευήν. Ἡ τοιχοδομία εἶναι ἐπιμελῆς μὲν καὶ διὰ μεγάλων πολυγωνικῶν λίθων μετ' ἀσθέστου, ἀλλὰ σπανιώτατα ἀναμιγνύονται αὐτοῖς κεράμια, τοσοῦτον συνήθη ἐν τῇ ἀρχαιοτέρᾳ τοιχοδομίᾳ τῶν βυζαντινῶν ἐκκλησιῶν.

«Ἐπὶ τοῦ ὑπερθύρου τοῦ νάρθηκος ὑπάρχει ἡ ἐξῆς ἐπιγραφή· Ἀνηγέρθησαν οἱ τρεῖς οὔτοι εἰσεξαρκτικοὶ ἐκ βάθρων διὰ τε θόλων καὶ ἀνιστορήθησαν διὰ συνδρομῆς κόπου τε καὶ ἐξόδου ὑπὸ τοῦ ἐν ἱερομονάχοις κύρ Ἰωάσαφ τοῦ Φιλανθρωπικοῦ καὶ τῶν αὐτοῦ φοιτητῶν ἐπὶ ἔτους ζξη'» ὁῖλα δὴ τῷ 1560 καὶ οὐχὶ τῷ 1569 ὡς ἐν Ν. Ἑλλ. ΙΑ' σ. 6.

«Ὁλόκληρος ὁ ναὸς ἐξ ἑνὸς μικροῦ θόλου συγκείμενος κοσμεῖται ὑπὸ ἀξιολογωτάτων ἀγιογραφιῶν. Ἐν τῇ κόγχῃ τοῦ ἱεροῦ ἐν μιᾷ ζώνῃ εἰκονίζεται ἡ μετάληψις· μορφαὶ πλήρεις κατανύξεις καὶ φόβου προσέρχονται εὐλαβεῖς καὶ σεμναί, ἐνδεδυμέναι ἐσθῆτας, αἵτινες ἀνεμιζόμεναι ἐλαφρῶς παρέχουσιν ἰδιάζουσαν χάριν εἰς τὰς πλήρεις ζωῆς καὶ μεμετρημένης κινήσεως γραμμίας. Τὸ μέσον τοῦ θόλου καταλαμβάνει ἡ παιμμεγέθης μορφή τοῦ Παντοκράτορος, περὶ ὃν εἰκονίζονται εἰς δύο σειρὰς ἐναλλήλων κύκλων αἱ μορφαὶ τῶν ἀποστόλων καὶ προφητῶν μετὰ τὰ ἐκφραστικώτατα πρόσωπα καὶ τὰ λαμπρὰ χρώματα, εἰς δὲ τὰς γωνίας ἔξω τῶν κύκλων οἱ εὐαγγελισταί.

«Καὶ ἐν γένει ἅπαντες οἱ τοῖχοι εἶναι κατάφορτοι διὰ ποικίλων καὶ λίαν ἐνδιαφερουσῶν ἀγιογραφιῶν ἰδιαζούσης τεχνοτροπίας, αἵτινες εἶναι ἀξίαι ἰδίως μελέτης.

«Κατὰ τὴν γ. πλευρὰν, ἐν τῇ νόρθηκι ὑπάρχουσι ἀριστερὰ τῷ εἰσ-ερχομένῳ αἱ τοιχογραφίαι τῶν Ἑλλήνων φιλοσόφων κατὰ τὸ ἄνω ἕμιτυ σφῆζόμεναι, ἀπασαὶ δι' ἐπιγραφῶν σαφῶς δεδιλωμένα κατὰ σειράν : ὁ Πλάτων, ὁ Ἀπολλώνιος, ὁ Σόλων, ὁ Ἀριστοτέλης, ὁ Πλούταρχος, ὁ Θουκυδίδης καὶ ὁ Χρῖστος (Ν. Ἑλλην. ΙΑ' σ. 6-7).

«Ὁ δὲ ναὸς τῆς μονῆς Ἁγίου Νικολάου τοῦ Ντίλιου εἶναι ἴσως ὑπὸ ἀρχιτεκτονικῆν ἔποψιν ὁ σπουδαιότερος διὰ τὰ πολλὰ λείψανα τῆς καθαρῶς βυζαντινῆς αὐτοῦ τέχνης. Ἐὐκλειστον τῆς τοιχοδομίας εἶναι διὰ πολλῶν κεραμίων καὶ λίθων ἐκτισμένον, ἐνιαχοῦ δὲ καὶ κατὰ τὸ θυμιάσιον ἰσοδομικὸν σύστημα. Κατὰ τὴν β. πλευρὰν ἐξωτερικῶς ὑπάρχουσι ἐξέχουσαι παραστάδες διὰ τόξων ἄνω ἐνούμεναι ὡς ἐκ κεράμων ἐκτισμένα. Ἡ κόγχη δὲ εἶναι ἐξόχως διγνηθισμένη διὰ κεραμοπλαστικῶν κοσμημάτων, ἐν οἷς πλεονάζουσι τὰ τριγωνοειδῆ σχήματα. Ἀριστερὰ τῆς σημερινῆς εἰσόδου τῆς ἐκκλησίας σφῆζεται θύρα πρὸς τὴν νῦν κατοικίαν τοῦ ἡγουμένου, διατηροῦσα εἰσέτι, παρὰ τὸ ἐπ' αὐτῆς ἀσβεστόχρῖσμα, τὴν ἀρχαίαν αὐτῆς μορφήν. Σὺγκείται ἐκ κεντρικοῦ τόξου, πρὸς ὃ ἐρείδονται ἑκατέρωθεν δύο ἕμιτοξα, ἅπαντα διὰ κεραμίων κατεσκευασμένα. Ἡ στέγη εἶναι νέα.

«Εἶναι πιθανώτατον ὅτι πάντα τὰ λείψανα ταῦτα προέρχονται ἐκ τῆς πρώτης ἀνεγέρσεως τοῦ ναοῦ κατὰ τοὺς χρόνους τοῦ δεσποτάτου τῆς Ἡπείρου (τὸν ιγ'. αἰῶνα), ὁπότε πλείστοι ναοὶ ἰδρύθησαν ἐν τῇ Ἰωαννίνοις καὶ ἀλλαχοῦ τῆς Ἡπείρου (Πρόβ. Ἀρχαιολογικὴν Ἐφημερίδα 1913 σ. 234 κ. ἔ.).

«Ὁ ναὸς οὗτος ἐπεσκευάσθη βραδύτερον, πιθανῶς ὅτε καὶ ἐξωγραφήθη, τῷ 1543, μετεσκευάσθη δ' ἐκ νέου ὕστερον πολλαχῶς ἀπολέσας τὴν ἀρχιτεκτονικὴν αὐτοῦ μορφήν. Τῶν ἀγιογραφιῶν σφῆζονται ἱκαναὶ καὶ ἀξιόλογοι.

«Ἐπὶ τῆς θύρας ὑπάρχει ἡ ἐπομένη ἐπιγραφή, ὡς ἠδυνήθημεν ν' ἀναγνώσωμεν αὐτήν·

«Οὗτος ὁ πάνσεπτος παμμάκαρος ναὸς Μυρέων Ἁγίου Νικολάου, τοῦ κλεινοῦ ἀρχιερέων, ἐξωγραφήθη εὐκλεῶς, στιλπνῶς [καὶ] ἐπιστημόνως παρ' ἱερῶν δυσὶν ἀνδρῶν ἡ ἐξοδος  $\text{†}$  ὁσιωτάτου Νήφωνος

καὶ κυρίου Σωφρονίου, τοῦ μνημονεύεσθαι [ἀεὶ ἐ]ροῦ πολυχρονίου ἀμα δὲ καὶ ἡ ἐκλεκτὴ σὺν τούτοις, συνοδία ἔν' ἔχουσιν τὸν ἅγιον [ψυχικὴ ὠφελεία] ἐπὶ ἔτους μέγα τρέχοντος] χιλιάσιν ἑπτάκις μετὰ καὶ πρώτῳ γε μικρῷ σὺν τοῖς πεντηκοντάκις, ἕνα'. » Τὰ ἐν ἀγκύλαις δὲν σφύζονται ἢ εἶναι ἐν μέρει ἐπιτεχρισμένα, συνεπλήρωσα δὲ ταῦτα ἐκ σφύζομένου καταστίχου τῆς μονῆς, ἐν ᾧ πρὸ τῆς καταστροφῆς των καὶ τῆς δι' ἀσθεστοκονιάματος ἐπιχρίσεως ἀντεγράφησαν ἐν μέρει.

— «Καὶ ὁ ἐπὶ τῆς κορυφῆς τῆς νησιῶδος ναὸς τοῦ Προφήτου Ἡλιοῦ εἶναι λίαν ἀρχαῖος, σύγχρονος τῷ προηγουμένῳ, ἐκτισμένος τὸ πλεῖστον κατὰ τὸ ἰσοδομικὸν μετὰ κεραμίων καὶ λίθων σύστημα.

— Ἡ ἐκκλησία τοῦ Ἁγίου Ἰωάννου ἱστορίσται τῷ 1789. Ὡς πρὸς τὴν ἀρχιτεκτονικὴν ἀξιοπεριέργος εἶναι ἡ ἐσωτερικὴ ἀπλουσιότης, διάρθρωσις τῶν θόλων, αἵτινες ἐν τῷ μέσῳ ἐγκαρσίως διατεθειμένοι ἀντικαθιστῶσι τὸν τρολλον».

Παρατηροῦμεν, ὅτι ἡ ἀνωτέρω ἐπὶ τῆς θύρας τοῦ ναοῦ τῆς μονῆς Ἁγίου Νικολάου τοῦ Ντιλίου ἐπιγραφὴ, καίπερ καταλογάδην γεγραμμένη, εἶνε ἑμμετρος. Διορθουμένη δ' ἐν τισὶ πρὸς ἀποκατάστασιν τῶν πολιτικῶν στίχων καὶ τοῦ ὁμοιοτελεύτου θὰ εἶχεν ὡς ἑξῆς:

Οὗτος ὁ πάντεπτος ναὸς παμμάκαρος Μυρέων

Ἁγίου Νικολάου τοῦ κλεινοῦ ἀρχιερέων

ἔξωγραφήθη εὐκλεῶς, στιλπνῶς, ἐπισταμένως

παρ' ἱερῶν δυσὶν ἀνδρῶν ἡ ἐξοδος ποιμένος

ὀσιωτάτου Νήφωνος καὶ κυροῦ Σωφρονίου

τοῦ μνημονεύεσθαι ἀεὶ καιροῦ πολυχρονίου,

ἀμα δὲ καὶ ἡ ἐκλεκτὴ σὺν τούτοις συνοδία,

ἔν' ἔχουσιν τὸν ἅγιον ψυχικὴ ὠφελεία.

Ἐπὶ ἔτους μέγα τρέχοντος χιλιάσιν ἑπτάκις

μετὰ καὶ πρώτῳ γε μικρῷ σὺν τοῖς πεντηκοντάκις.

Ἡ λέξις ποιμένος ὡς ἀνελύσαμεν τὴν ἀνωτέρω παρατεθεισαν πανομοιοτύπως βραχυγραφίαν, δὲν εἶνε ἀγνωστος ἐν τῇ σηματοσίᾳ ἐπισκόπου. Κατὰ ταῦτα ὁ ἕτερος τῶν δαπανησάντων πρὸς ἐπισκευὴν τοῦ ναοῦ εἶνε ὁ Νήφων, γνωστὸς μητροπολίτης Ἰωαννίνων, ὃν εὐρίσκομεν καὶ ἄλλως μνημονεῦμενον παρὰ τῷ Ἀραβαντινῷ (Χρονογραφία τῆς Ἠπείρου. Ἐν Ἀθήναις. 1856 Τόμ. Β' σ. 237).



ΝΑΟΣ Α . . . ΟΥ . . . . . ΟΣ ΥΟ . . . . . [ΕΙΣ ΟΝΟΜΑ ΤΕΩΤΟ ΤΗΣ  
 ΘΕΟΤΟΣ ΕΙΣ ΚΤΙΧΗΝ ΣΥΝΕΡΜΟΤΩ . . . . . ΥΜΝΗΤΟΥ Ο ΤΟΥΤΟΥ ΔΟΥ . ΜΙΚΗΣ ΠΕ  
 ΔΟ ΟΥΝ ΤΗ ΣΥΝΕΥΝΩ ΤΗ ΤΑΠΗΝ ΑΝΗ ΚΟΜΗΝΟΥ ΤΩ ΖΗΛΩ . . . . . ΝΑΙΣΙΟΣ ΠΙΚΝΟΙΟ Α  
 ΝΑΛΛΩΜΑCΙΝ ΕΙC ΚΑΛ . . . ΟC ΚΑΘΡΑ-Ι-CΑC ΕΙC ΚΟΪΝΟ . . . . . CΙΝΗ ΕΕ ΙCΟΥ  
 5 ΘΨΑΙ ΤΨ ΑΝΩΓ . . . ΟC ΤΩΝ ΠΑΝΤΩΝ ΔΕCΗΟΤ . . . . . ΤΩΝ ΑΔΕΛΦ . . . . .  
 ΤΩΝ ΜΑ . . . . . Ν. ΤΟ ΟΜΗΝΟC ΑΠΑΝ ΤΩΝ ΔΙΚΑΙΩΝ ΔΕΙCΙCΟΙΝ ΑΔΑ . 'Ω ΘΡΟΝΕ ΠΡΟΚ . . . . .  
 . . . . . ΟΝΤΕ ΤΟΥ ΜΟΝΟΥ ΒΑCΙΛΕΩC ΠΑΡΑ'ΟΧΕ ΤΟΙC ΤΑΪΜΟCΙΝ ΑΜΦΟ . . . . .  
 . . . . . ΛΥCΙΝ ΤΕ {Κ}ΑΙ ΗΑCΗC ΒΛΑΒΗC . ΑΝΤΙ ΔΕ ΤΟΥΤΟΥ ΤΟΥ ΤΡΙCΟΑΒΙΟΥ ΛΟΜΟΥ  
 ΚΑ[Τ]ΑΞΕΙΩCΟΝ . . . . . ΑΙΩΝΙΟΥC ΜΟΝΑC ΔΙΚΑΙΩΝ ΕΙC ΕΔΕΜ ΤΟ ΧΩ . . . . .  
 10. ΟΚΗΨΤΡΟ . Κ . . . . . ΤΩΝ ΛΥΤΙΚΩΝ ΦΡΟΥΡΙΩΝ ΝΙΚΗΦΟΡΟΥ ΑΝΗC [Τ.] . . . . .  
 . . . . . [Κ]ΟΜΝΗΝΟΦΙΩΝ ΔΕCΠΟΤΩΝ Α-Γ-ΛΟΙΜΩΝ . . . . . Ε . . . . .  
 . . . . . ΙΝΔ. Θ' .

— 'Επιγραφή  
 εἰς ἐν Ἰζουμέρκιαις  
 Παναγίας Βελλᾶς.  
 Ὁ ἡμέτερος μαθητής,  
 γυμνασιακὸς καθηγητὴς  
 κ. Χρ. Λαμπράκης, ἀπέ-  
 στειλεν ἡμῖν ὑπὸ ἡμερο-  
 μηνίαν 21 Ὀκτωβρίου  
 λήγοντος ἔτους τὰ ἐξῆς·  
 «Κατὰ τὸν παρελθόν-  
 τα Αὐγουστον μεταδὰς  
 εἰς τὴν ἰδιαίτεράν μου  
 πατρίδα, τὸ Βουργαρέλι  
 τῶν Ἰζουμέρκων, ἐπε-  
 σκέφθην μετὰ τοῦ διμο-  
 διδασκάλου τοῦ χωρίου  
 κ. Γ. Παπαδημητρίου τὴν  
 βυζαντινὴν ἐκκλησίαν τῆς  
 Παναγίας Βελλᾶ, περὶ ἧς  
 ἐγένετο ὁ προσήκων λό-  
 γος ἐν Ν. Ἑλλ. γ. Ἰόμ.  
 Β' σ. 289 ἐξ. καὶ ἀνε-  
 γνώσασμεν νῦν πληρέστε-  
 ρον τὴν ἐν τῇ ἐκκλησίᾳ  
 ταύτῃ ἐπιγραφὴν, ἀπο-  
 καθαρθεῖσαν κατὰ τὸ  
 ἐνὸν ἀπὸ τῆς κόνεως καὶ  
 τοῦ καπνοῦ, ἧτις ἔχει κατὰ  
 τὰ σφῆζόμενα μέρη πάντων  
 τῶν στίχων αὐτῆς ὡς ἐ-  
 ξῆς, ἀποδοδομένη διὰ κοι-  
 νῶν κεφαλαίων γραμμα-  
 τῶν».

Ὁ ἐκδότης τοῦ Νέ-  
 ου Ἑλληνομανητῆρος ἐπι-  
 φυλάσσειται νὰ ἐπανέλ-  
 θῃ εἰς ταύτην τὴν ἐπι-  
 γραφὴν.

— Συμπλήρωμα περὶ τῆς Ἰονίου ἐφημερίδος. Σχετικῶς πρὸς τὰ ἐν σ. 174 τοῦ παρόντος τόμου δημοσιευθέντα Κερκυραϊκὰ σημειώματα ἀπέστειλεν ἐκ Κερκύρας ὁ κ. Α. Μ. Ἰδρωμένος πρὸς τὸν κ. Σ. Κ. Σακελλαρόπουλον τὸ ἑξῆς σημείωμα·

«...Σημειωτέον ὅτι πλὴν τῆς ἐκδόσεως ταύτης τῆς ἐπισήμου ἐφημερίδος ἐγένετο καὶ ἑτέρα ἐκδοσις ἐν μικρῷ σχήματι καθ' ὀλοκληρίαν ἑλληνική. Ἐδημοσιεύθη δὲ αὕτη ἐν Κερκύρα ἀπὸ τοῦ ἔτους 1818 μέχρι τοῦ 1828 δις τοῦ μηνὸς ὑπὸ τὸν τίτλον Ἐφημερίς τῶν Ἑνωμένων ἐπαρχιῶν τῶν Ἰωνικῶν Νήσων καὶ ὑπὸ ἀρίθμησιν. Ἐν αὐτῇ ἐδημοσιεύθησαν καθ' ἑλληνικὴν μετάφρασιν οἱ νόμοι τῆς Ἰονίου Βουλῆς καὶ τῆς Γερουσίας, ἐξεδιγλώθη δὲ νέα μετὰ μακράκιονα ξενοκρατίαν προσπάθεια τῶν Ἑπτανησίων πρὸς διάδοσιν τῆς ἐθνικῆς γλώσσης (ἴδε ἀρ. 22 τοῦ 1818, ἀρ. 169, 170, 178, 188 τοῦ 1825) καὶ συμβολὴ κατεχωρίσθη, καίπερ ἀραιά, ἱστορικῶν εἰδήσεων ἐκ τῆς ἑλληνικῆς ἐπαναστάσεως (ἴδε ἀρ. 244, 246-262 τοῦ 1828)».

Τὸ σημείωμα τοῦτο γράφει ὁ κ. Α. Μ. Ἰδρωμένος, ὅτι εἶναι προσθήκη ἐν τέλει τῆς σελ. 159 τοῦ βιβλίου του Ὁ ὑπὲρ τῆς ἐθνικῆς ἀποκαταστάσεως ἀγῶν τῶν Ἑπτανησίων (ἐν Κερκύρα, Ναχαμούλης, 1889).

— Συμπληρώματα περὶ Σάσωνος. Ὁ συνάδελφος κ. Σ. Κ. Σακελλαρόπουλος ἐπέστειλεν ἡμῖν τὸ ἑξῆς σημείωμα· «Εἰς τὴν περὶ Σάσωνος πραγματείαν (Νέου Ἑλληνομνήμωνος Τόμ. ΙΑ' σ. 57 κ. ἐ.) προσθετέον εἰς τὴν βιβλιοκρισίαν ἐν σημειώσει τῆς σ. 69 χάριν συμπληρώσεως καὶ ἀκριθείας, ὅτι περὶ Σάσωνος ἐδημοσιεύθησαν ἐν ἑλληνικαῖς ἐφημερίαι καὶ τὰ ἑξῆς· Νέον Ἄστυ 13 Ὀκτωβρίου 1906. — Αὐτόθι 17 Ὀκτωβρίου 1906 (ἐπιστολὴ Δουλατίνου=Ἰω. Θ. Ὀρφανίδου). — Ἐμπρὸς 24 Νοεμβρίου 1912 (Γ. Φιλάρετος)».

Ἐρευνήσαντες ἔκτοτε εὐρομεν, ὅτι τὸ ἄρθρον τοῦτο τοῦ κ. Φιλάρετου ἐπιγράφεται «Ἱστορικὸν φῶς ἐπὶ τῆς Σάσωνος». Πρὸ αὐτοῦ δ' ἔγραψεν ὁ κ. Φιλάρετος ἄλλο ἄρθρον ἐν τῇ αὐτῇ ἐφημερίδι τῇ 22 Νοεμβρίου ὑπὸ τὴν ἐπιγραφὴν «Σάσων ὁ περιζήτητος» καὶ κατόπιν τρίτον ἄρθρον τῇ 27 Νοεμβρίου ἐπιγραφόμενον «Παραγραφὴ κυριαρχίας ἐπὶ τῆς Σάσωνος». Πρὸς τὸ αὐτοῦ «Πολεμικαὶ καταλήψεις κατὰ τοὺς νόμους τοῦ πολέμου» ἐν τῇ τοῦ κ. Σίμου Μπαλάνου Ἐφημερίδι τῆς ἑλληνικῆς νομολογίας Τόμ. ΑΒ' σ. 113 κ. ἐ. § 10.

Εἰς ταῦτα προσθετέον, ὅτι μετὰ τὴν ὑπὸ τῆς Ἑλλάδος ἐγκατάλειψιν τῆς νήσου καὶ ἐν ταῖς ἡμέραις τῆς ὑπὸ τοῦ ἑλληνικοῦ στρατοῦ ἀνακαταλήψεως τῆς βορείου Ἡπείρου ἡ Ἰταλία κατέλαβε τὴν πρῶταν τῆς 17 Ὀκτωβρίου 1914 τὴν νήσον, ὃ δὲ ναύαρχος Πάτρι ἐτηλεγράφησεν εἰς Ῥώμην, ὅτι ἀπέσπευσε εἰς τὸν ἐν αὐτῇ ὄρμον τοῦ Ἁγίου Νικολάου εἰς πυροβολαρχίαν καὶ τὸν τρίτον λόχον τοῦ ἀποβατικοῦ τάγματος. Ἐγράφη δὲ, ὅτι οἱ Ἴταλοι τὴν μὲν βορειοὺν ἀκρὰν τῆς νήσου ὠνόμασαν Βίκτωρος, τὴν δὲ νότιον Ἑλένης ἐκ τῶν ὀνομάτων τῶν βασιλέων τῆς Ἰταλίας, εἰς θέσιν δὲ τινὰ αὐτῆς ἔδωκαν τὸ ὄνομα τῶν ἐκ τῆς ἱστορίας τῆς ἰταλικῆς καλλιγενεσίας γνωστῶν ἀδελφῶν Bandiera.

Σημειωτέον δὲ, ὅτι ἱστορικὸν ἀρθρίδιον περὶ Σάσωνος ἐδημοσίευσε καὶ ὁ κ. Οὐάλλιαμ Μίλλερ ἐν τῷ Ἑσθινῷ Ταχυδρόμῳ τῆς 11 Μαΐου 1913 ἔ. ν.

Καθ' ὑπόδειξιν αὐτοῦ προστεθήτωσαν καὶ τὰ ἐξῆς δύο χωρία τοῦ Λουκανοῦ ἐκ τῆς Φαρσαλίας·

Spumoso Calaber perfunditur' aequore Sason  
(Pharsalia II, 627)

Non humilem Sasona vadis

(αὐτόθι V, 660).

Ὁ δὲ φίλος κ. Στέφανος Ν. Δραγούμης ἀπέστειλεν ἡμῖν τῇ 30 Ὀκτωβρίου τὴν ἐξῆς ἀξίαν προσοχῆς ἐπιστολήν·

«Τὸ ὄνομα τῆς νησιδος Σάσωνος πλημμελῶς ἐν τῷ λεξικῷ τῶν ἑλληνικῶν κυρίων ὀνομάτων Pape-Benseler χαρακτηρίζεται διὰ τοῦ γράμματος F ὡς θήλυκόν, διότι κατὰ τὸ προσήκον ὀρθῶς Στράβων ὁ γεωγράφος διὰ τοῦ ἐν γενικῇ πτώσει ἀρθρου ἐν Ζ' Γ' Ὡ (ἐκδόσις Firmin Didot, MDCCCLIII. Paris) διδάσκει ὅτι εἶναι ἀρσενικόν: «Ἐντεῦθεν Ὡ εἰς Βρεντέσιον τετρακόσιοι (στάδιοι). Οἱ δ' ἴσοι καὶ εἰς Σάσωνα τὴν νήσον, ἣτις μέση πως ἴδρυται τοῦ διαύματος τοῦ ἐκ τῆς Ἡπείρου πρὸς τὸ Βρεντέσιον· διόπερ οἱ μὴ δυνάμενοι κρατεῖν τῆς εὐθυπλοίας καταίρουσιν ἐν ἀριστερᾷ ἐκ τοῦ Σάσωνος πρὸς τὸν Ὑδροῦντα.

»Ὁ Σάσων οὗτος εὐρηται ἀπὸ πολλοῦ ἀναγεγραμμένος ὡς ἑλληνικὴ νήσος (griechische Insel) καὶ ὑπὸ τὸ χρῶμα τοῦ ἑλληνικοῦ βα-

σιλείου ἐν τῷ γνωστῷ γερμανικῷ Ἐπιπέδῳ *Andree's Hand-Atlas*. Ἀλλὰ καὶ ἐν γαλλικῇ χάρτῃ ὁμοίως, ὅν εἶδόν ποτε ἀνηρτημένον ἐπὶ τοίχου ἐν δημοσίᾳ ἐκδόσει ἀρκευομένη πρὸ τινων ἐτῶν ὑπὸ τοῦ ἀειμνήστου προέδρου καὶ ἱδρυτοῦ τοῦ Συλλόγου τῶν Ὁφελίμων Βιβλίων Δ. Βικέλα. Ἀλλὰ καὶ ἐν τῇ χάρτῃ τῇ ἐλληνικῇ τῇ παρηρτημένῳ εἰς τὸ ἐν ἔτει 1903 ἐκδοθέν β' τεύχος τῆς ὑπὸ Γνασίου Μακεδνοῦ γραφείσῃς «Μακεδονικῆς ἱστορίας» ὁ Σάσιον φαίνεται ἀναγεγραμμένος οὕτως: «Ἑλλ. νησιῶς Σάσιον», ἀπαρλλάκτως δὲ καὶ ἐν τῇ χάρτῃ τοῦ κατὰ τὸ αὐτὸ ἔτος 1903 ἐλληνιστί, γαλλιστί, ἀγγλιστί καὶ γερμανιστί κυκλοφορηθέντος ἐντόπου Ἑπιπέδου τοῦ ἐν Ἀθήναις Μακεδονικοῦ Συλλόγου («Χάρτης Διοικητικὸς τοῦ ἐδάφους τῶν βιλαετιῶν Θεσσαλονίκης, Μοναστηρίου, Κοσσυφοπεδίου, οὐν τῶν τῶν γειτόνων βιλαετιῶν Σκόδρας, Ἰωαννίνων, Ἀδριανουπόλεως»).

Ἀλλὰ καὶ τὸ ἐπὶ τῶν Ἐξωτερικῶν Ἐπιπέδου, εἰς δὲ κατὰ τὸν γεωμετρίαν 1912-3, ὡς ἐν σελ. 57 τοῦ ΙΑ' τόμου τοῦ Ἑλληνομνήμωνος σημειοῦται, ὑπεδελήθη ὑπ' ὑμῶν διπλοῦν ἱστορικὸν ὑπόμνημα, εἶχεν ἤδη ἀπὸ τοῦ ἔτους 1904 προσέλθει εἰς ἔρευναν καὶ συλλογὴν ὅλης χρησίμου εἰς τὸ θέμα, ἐξ ἀφετηρίας ἀνακοινώσεως γενομένης ὑπ' ἐμοῦ πρὸς τὸν τότε Πρωθυπουργὸν κ. Γ. Ν. Θεοτόκην τῆ 8 Ἀπριλίου τοῦ ἔτους ἐκείνου, μετὰ σημειώματος περιλαμβάνοντος οὐ μόνον τὰ εἰς τὸ θέμα ἀναφερόμενα κείμενα τῆς ἐν ἔτει 1797 «Συνθήκης τοῦ Οἰμπο-Φορμίου» καὶ τῆς «ἐν Παρισίοις ὑπογεγραμμένης Συμφωνίας μεταξὺ τῶν αὐτῶν Βιέννης, Πετροπόλεως, Λονδίνου καὶ Βερολίνου (5 Νοεμβρίου 1815) περὶ ὁρισμοῦ τῆς τύχης τῶν Ἑπτὰ Νήσων, Συμφωνίας εἰς ἣν κατὰ τὸν ἐν ἀριθμῷ VIII ῥητὸν δρον ἐκλήθησαν καὶ προσεχώρησαν οὐ μόνον ὁ Βασιλεὺς τῶν Δύο Σκελιῶν, οὐ τὰς ὑποχρεώσεις ἔσπον καὶ τὰ δικαιώματα ἀνευ ἐπικλήσεως τοῦ εὐεργετήματος τῆς ἀπογραφῆς ἐκληρονόμησεν ὕστερον ὁ πρῶτος βασιλεὺς τῆς Ἰταλίας Βίκτωρ Ἐμμανουήλ, ἀλλὰ καὶ αὐτὴ ἡ Ὀθωμανικὴ Πύλη.— Ἐκτοτε δὲ, ἀπὸ τοῦ ἔτους 1904, διὰ τοῦ ἐπὶ τῶν Ἐξωτερικῶν Ἐπιπέδου ἡ Ἑλλάς ἐφρόντιζεν εἰδικῶς περὶ τῆς ἀτυχοῦς νητιδος, ἧς τὰς τύχας ὡς ἐν νεκρολογίᾳ ἐδιογράφησεν ὁ Ἑλληνομνήμων ἐπ' εὐκαιρίᾳ τῆς ὁριστικῆς καταργήσεως τοῦ Ἑλληνικοῦ αὐτῆς χαρακτήρος.

Ἴσως δ' ἔχει τι τὸ ὑπερμέτρως αὐστηρὸν ἢ ἐπίκρισις ὑμῶν ὅτι

«ἐξ ἀκχτανότητος μυωπίας καὶ ἀδλεψίας δὲν συμπαρέλαθεν ἡ Ἑλλάς μετὰ τῶν ἄλλων γήσων καὶ τὴν (τὸν) Σάσωνα», ἐν ᾧ κατ' αὐτὰ τὰ ὑφ' ὑμῶν ἱστορικῶς μετ' ἀποδείξεων μνημονευόμενα βέβαιον ἔχομεν, ὅτι αὐτὴ ἡ Μεγάλῃ Προστάτις τῶν Ἰονίων Νήσων εἶχε τεθαμμένῃ ἐν λήθῃ τὴν ἰονικὴν ὑπαρξιν τοῦ Σάσωνος, σιωπηρῶς καταλιποῦσα αὐτὴν ἔρημον εἰς τὰς ὀθωμανικὰς περιπτώξεις, κατ' αὐτοὺς ἐκείνους τοὺς χρόνους, καθ' οὓς ἄλλο ἰονικὸν ἔδαφος καὶ ἐπιστήμως ἐξεχώρει εἰς τοὺς Τούρκους, τὴν Πάργαν' ἐν τοιαύτῃ λήθῃ, ὥστε δὲν ἐνεθυμήθη τὸν Σάσωνα οὐδ' ὅπως ἐξαίρεσῃ αὐτὸν τῆς οὕτω δι' ἀθρόας παραπομπῆς εἰς τὰς ἐν ἔτει 1797 καὶ 1815 συνθήκας καὶ συμφωνίας γενομένης εἰς τὴν Ἑλλάδα συμπαραχωρήσεως».

— Πρὸς θετικὴς μαεῖα τῆς λέξεως τυφέκιον. Πρὸς τοὺς βυζαντινοὺς χωροῖς, ἐν οἷς εὐρίσκομεν τὴν ἐκ τῆς τουρκικῆς παρελημμένην λέξιν τυφέκιον, περὶ ἧς ἴδε Νέον Ἑλληνομνημόνα Τόμ. Ε', 1908, σ. 410 κ. ἐ., πρόσθετος καὶ τὰ ἐξῆς τοῦ κατὰ τὸν δέκατον ἕκτον αἰῶνα μεγάλου λογοθέτου Ἰέρακος (παρὰ Κ Σάθα ἐν Μεσαιωνικῇ Βιβλιοθήκῃ. Ἐν Βενετίᾳ, 1872 Τόμ. Α' σ. 265 στ. 633 κ. ἐ.)

Ἄλλὰ γε βάσκανος ἀνὴρ τις διὰ τυφέκιου

βάλλει ἐπὶ τῷ ἥρωι καὶ πλήττει τὸν γενναῖον.

Πρόκειται δὲ περὶ τοῦ κατὰ τὴν πολιορκίαν τῆς Κωνσταντινουπόλεως ὑπὸ τῶν Τούρκων ἐν ἔτει 1453 τραυματισμοῦ τοῦ Γενουγιτίου Ἰουστινιάνῃ, περὶ οὗ διάφοροι φέρονται διηγήσεις. Ἴδε Schlumberger *Le siège, la prise et le sac de Constantinople par les Turcs*. Ἐν Παρισίοις. 1914. σ. 296 κ. ἐ.—ἑλλ. μεταφρ. Στυρο Π. Λάμπρου σ. 340 κ. ἐ. Παρατηρητέον δὲ, ὅτι ἐν τῷ πρώτῳ τῶν ἀνωτέρω παρατεθέντων στίχων πρέπει νὰ γράψωμεν ἢ τοῦλάχιστον νὰναγνώσωμεν ἀνὴρ τις χάριν εὐοδώσεως τοῦ μέτρου.

— Ἐὰ βενετικὰ προξενεῖα ἐν Ἀνατολῇ τῷ 1718 Ἐν τῷ τμήματι V Savi alla Mercanzia τοῦ ἐν Βενετίᾳ Δημοσίου ἀρχείου (Archivio di Stato) ὁ φάκελος (Busta) 348 περιλαμβάνει ἐν ἀρ. 26 ἀντίγραφα τῆς μεταξὺ τῆς Πύλης καὶ τῆς βενετικῆς πολιτείας ἐν Πασσάροδις τῇ 21 Ἰουλίου 1718 ὁμολογηθείσης συνθήκης. (Ἴδε αὐτὴν παρὰ *J. du Mont. Baron de Carels. Corps Universel diplomatique du Droit des Gens*. Ἐκ Ἀμστελδάμ-Ἡάγη 1731 Τόμ. Ζ' μέρ. α' σ. 524 κ. ἐ.). Συντημμένη δ' εἰς τὰ

ἄρθρα 25 καὶ 14 τῆς εἰρημένης συνθήκης, ἐν οἷς γίνεται λόγος περὶ τοῦ ἐν Κωνσταντινουπόλει βαλλοῦ τῆς Βενετίας καὶ τῶν ἐν τουρκοῖς λιμέσι καὶ ἐμπορικαῖς πόλεσι τοῦ ὀθωμανικοῦ κράτους προξένων εὐρίσκειται ἡ ἐξῆς, ὅσον οἶδα, ἀνεκδότος σημείωσις περὶ τῶν ἐν Τουρκίᾳ βενετικῶν προξενείων, ἣν ἐκδίλω ἐνταῦθα ὡς οὐκ ἄχρηστον εἰς τοὺς μελετῶντας τὰ τῶν ἑλληνικῶν πραγμάτων ἐπὶ τουρκοκρατίας.

Nota ὃ sia Catalogo dei Consolati e Vice Consolati Veneti che furono, e che respetivamente sono nel Stato, e Dominio Ottomano.

## A

- N<sup>o</sup> 1 } Aleppo, ὃ sia Damasco  
 | Damasco ὃ sia Aleppo  
 N<sup>o</sup> 2 } Alessandria di Egitto, ὃ sia Cairo  
 | Cairo ὃ sia Alessandria di Egitto  
 N<sup>o</sup> 3 } Alessandretta  
 N<sup>o</sup> 4 } Attene

## B

- N<sup>o</sup> 5 } Bossina

## C

- N<sup>o</sup> 6 } Candia, ὃ sia Canea  
 | Canea, ὃ sia Candia  
 N<sup>o</sup> 7 } Cipro  
 N<sup>o</sup> 8 } Corinto, e sue Riuiere

## D

- N<sup>o</sup> 9 } Durazzo  
 N<sup>o</sup> 10 } Damjata

## E

- N<sup>o</sup> 11 } Focchies

## I

- N<sup>o</sup> 12 } Isole dell' Arcipelago intitolate Cicladi, o siane  
 } Esperidi

		L
Nº 13	Lepanto	
		M
Nº 14	Modon instituito doppo la ultima Guerra della Morea	
Nº 15	Metelin	
Nº 16	Milo	
		N
Nº 17	Negroponte	
Nº 18	Nio	
Nº 19	Natolia	
		P
Nº 20	Patrasso	
Nº 21	Paresi	
		R
Nº 22	Rodi	
Nº 23	Romelia	
		S
Nº 24	Scio	
Nº 25	Smirne	
Nº 26	Siliurea	
		T
Nº 27	Tripoli di Barbaria	

## Obserua

Circa Arta, e Salonichio osseruare i dispacci del K<sup>v</sup> e Roc<sup>r</sup> Ruzini Ambr<sup>r</sup> Estraord<sup>o</sup> alla Porta.

## Adde

Il ponte di ragione cessò con la institutione del nuovo Consolato di Modon in Morea ;

## Adde

Cessò anche doppo la passata Guerra della Morea con l'acquisto di quel Regno stante il nuouo Consolato di Lepanto stabilito con l'assenso della Porta.

— Βυζαντιακὴ ἐπιγραφή ἐν Θήβαις. Ἐν τῷ μουσεῖῳ ἠθῶν ἐπὶ λίθου ἀκανόνιστου, ἀπεκεκρουμένου, σώζονται κεφαλαίοις γράμμασι τὰ ἑξῆς λείψανα βυζαντιακῆς ἐπιγραφῆς· Βασιλείους . . . τέτευχεν ἐκ βάθρων πόθῳ . . . . δέχοιο τόνδε μου πονήμα . . . . τὸ παρήγορον φῶς τῶν . . . ἀντεισιγάων μοι . . . Ἡ ἐπιγραφή αὕτη εἶνε τὸ σωζόμενον λείψανον τῆς ἐν τῷ Corpus inscriptionum graecarum Τόμ. Α' σ. 317 ὑπ' ἀρ. 8686, ἣτις εἶχεν ἐκδοθῆ τὸ πρῶτον ὑπὸ τοῦ *Ulrichs* ἐν τοῖς Sitzungsberichte der bayerischen Akademie der Wissenschaften 1841 σ. 434 κ. ἐ., ὑπὸ τοῦ *Le Bas* (Voyage archéologique. Inscriptions Τόμ. Β' σ. 119 ὑπ' ἀρ. 570) καὶ ὑπὸ τοῦ Καρόλου *Keil* (Sylloge Inscriptionum boeoticarum. Ἐν Λευφία. 1847 σ. 147. Ἐσώζετο δὲ τότε ὁ ἐνεπιγράφος λίθος ἐν τῇ μικρᾷ ἐκκλησίᾳ τοῦ Ἁγίου Βασιλείου, ἀποσπασθεὶς ποτε ἐκ τοῦ εἰς θν ἀνήκε ναοῦ τοῦ Ἁγίου Γρηγορίου. Ἦτο δὲ τότε πλήρης, ἔχων ἄνω τὴν ἐπιγραφὴν τήνδε· Ἐθεμελιώθη ὁ πάνσοπτος ναὸς τοῦ Ἁγίου Γρηγορίου τοῦ Θεολόγου ἐπὶ τῆς βασιλείας Βασιλείου. Κωνσταντίνου καὶ Λέοντος παρὰ Βασιλείου βασιλικοῦ κανδιδάτου ,ςτλδ' κ(αι) ε. Οὗτος τιμᾶται οἱ ἱερεῖς τοῦ θεοῦ τὴν ἐκκλησίαν ὡς τὸν θεοῦ ναὸν, τὸ δὲ θυσιαστήριον ὡς τὰ ἄδύτα τῶν ἀδύτων. Ἵπ' αὐτὴν δ' ἦτο κεχαραγμένη ἡ ἑμμετρος ἐπιγραφή, ἧς μόνον μέρος σώζεται νῦν, ἔχουσα ἐν ὄλῳ ὡδε·

Τέρεμνον ὄνπερ ὠραῖσμένον βλέπεις  
Βασιλείους τέτευχεν ἐκ βάθρων πόθῳ.  
δέχοιο τόνδ' ἐμοῦ πονήματος δόμον  
τὸ γριύγορον φῶς τῶν θεοῦ αὐγασμάτων  
ἀντεισιγάων μοι ἀμπλακημάτων λύσιν.

Σημειωτέον, δὲ, ὅτι αἱ δύο τελευταῖαι λέξεις τῆς πρώτης ἐπιγραφῆς παρενεγνώσθησαν ἐν ταῖς ἐκδόσεσι. Ἐντὶ μὲν τοῦ κατ' ὑπέρχει βεβαίως τὸ σημεῖον τῆς ἰνδικτιῶνος, ὃ δὲ κατόπιν ἀριθμὸς εἶνε



παρεναγνωσμένος ἀντὶ τοῦ Η, διότι πράγματι πρὸς τὸ ἔτος 876 (876) ἀντιστοιχεῖ ἐνδεικτικῶν ἐνάτη καὶ οὐχὶ πέμπτη. Οὐκ ὀρθῶς δ' ὁ Keil ἐνθ' ἄν. λέγει de iudictione non videtur cogitandum esse. Τοῦ νοθοῦ τοῦ κτισθέντος ὑπὸ τοῦ Βασιλείου ποιοῦνται μνείαν ἐπὶ τῇ βάσει τούτης τῆς ἐπιγραφῆς ὅ τε Hopf Griechische Geschichte ἐν τῇ Allgemeine Encyclopädie τοῦ Ersch καὶ Gruber Τόμ. 85 σ. 132 καὶ ὁ Hertzberg Geschichte Griechenlands seit dem Absterben des antiken Lebens. Ἐν Γώθζ. 1876 Τόμ. Α' σ. 233, ἐλλ. μεταφρ. Καρολίδου Τόμ. Α' σ. 318, ἔπου ἐκ συγχύσεως εἶνε μετατεθειμένη ἢ οἰκεία παραπομπή εἰς τὴν ἐπομένην σελίδα.

— **Ο** καταλόγος τῶν κωδικῶν τοῦ Παγκυπρίου γυμνασίου. Κατὰ τὴν δημοσίευσιν τοῦ καταλόγου τούτου ἐν τῇ Νέῃ Ἑλληνομνήμονι (Τόμ. ΙΑ' σ. 165) ἐκ παραδρομῆς ἐσημειώθη, ὅτι ἀπεστάλη ἡμῖν ὑπὸ τοῦ ἐν Ἀλεξανδρείᾳ κ. Χρ. Παντελίδου ἀντὶ τοῦ κ. Στελλωνος Κυριακίδου, πρώην γυμνασιάρχου Λευκωσίας καὶ νῦν ἐν Ἀθήναις συνεργάτου τοῦ Λεξικοῦ τῆς ἐλληνικῆς γλώσσης.

— **Π**αρορύματα. Ἐν Νέῃ Ἑλληνομνήμονι Τόμ. ΙΑ' σ. 35 στ. 25 ἀντὶ Τζηρίλου γράφε Τζηρίγου, σ. 28 ἐν σημ. ἀντὶ 897 σ. 1192 γράφε 1897 σ. 192, σ. 106 στ. 1 ἀντὶ παρόν γράφε παρῶν, σ. 240 στ. 16 ἀντὶ Ἀξίως γράφε Ἀξίωι καὶ ἐν σ. 256 στ. 6 ἀντὶ ἀναγράφει γράφε ἀναγράφων.