

# ΑΘΗΝΑ

ΣΥΓΓΡΑΜΜΑ ΠΕΡΙΟΔΙΚΟΝ

ΤΗΣ

ΕΝ ΑΘΗΝΑΙΣ

ΕΠΙΣΤΗΜΟΝΙΚΗΣ ΕΤΑΙΡΕΙΑΣ

ΤΟΜΟΣ ΕΒΔΟΜΙΚΟΣΤΟΣ ΠΕΜΠΤΟΣ



ΕΝ ΑΘΗΝΑΙΣ  
ΤΥΠΟΓΡΑΦΕΙΟΝ ΙΩΑΝΝΟΥ ΜΥΡΤΙΔΗ  
1974-1975

Ε.Υ.Δ της Κ.τ.Π  
ΙΩΑΝΝΙΝΑ 2006

## ΓΕΩΡΓΙΟΣ Κ. ΣΠΥΡΙΔΑΚΗΣ (1906 - 1975)

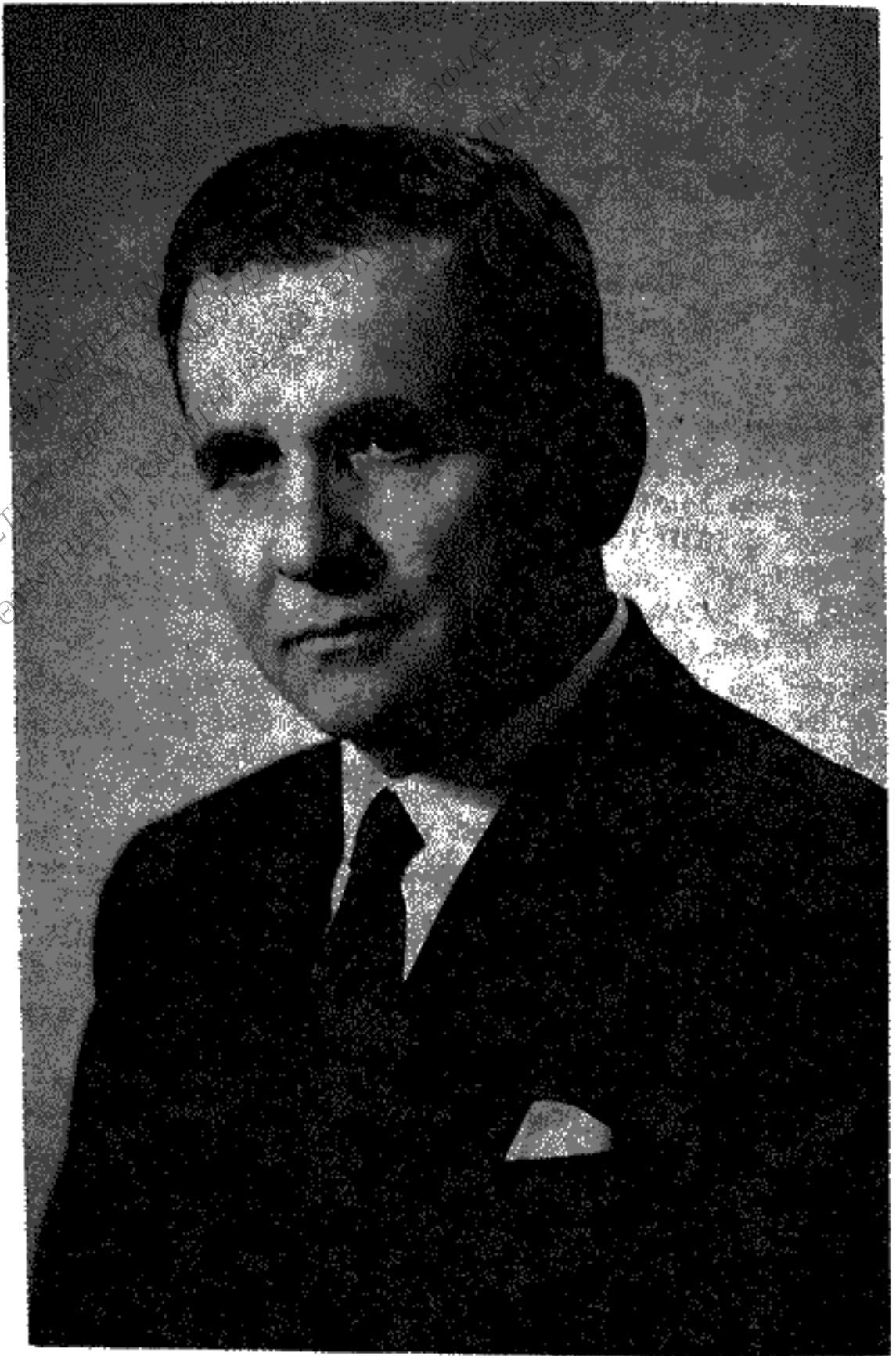
Τὴν 29ην Ἰουνίου 1975 ἀπεβίωσε μετὰ ἐπώδυνον ἀσθένειαν ὁ Γεώργιος Κ. Σπυριδάκης, πρῶτον καθηγητὴς τῆς Λαογραφίας εἰς τὴν Φιλοσοφικὴν Σχολὴν τοῦ Πανεπιστημίου Ἀθηνῶν.

Ὁ ἐκλιπὼν καθηγητὴς ἐγεννήθη τὸ 1906 εἰς Κατσιδόνι Σητείας Κρήτης. Μετὰ τὸ πέρασ τῶν γυμνασιακῶν του σπουδῶν εἰς τὸ Γυμνάσιον Σητείας τὸ ἔτος 1926 ἐνεγράφη μετ' ἐπιτυχῆ δοκιμασίαν εἰς τὴν Φιλοσοφικὴν Σχολὴν τοῦ Πανεπιστημίου Ἀθηνῶν, ἐκ τῆς ὁποίας ἀπεφοίτησε τὸ 1931. Τὸ 1939 ἀνεκηρύχθη διδάκτωρ τῆς αὐτῆς Σχολῆς, ἐγκριθείσης τῆς διατριβῆς του ὑπὸ τὸν τίτλον «Ὁ ἀριθμὸς τεσσαράκοντα παρὰ τοῖς βυζαντινοῖς καὶ νεωτέροις Ἕλλησι».

Τὸ 1940 τυχῶν ἐκπαιδευτικῆς ἀδείας συγχρόνως δὲ καὶ τῆς ὑποτροφίας τοῦ ἰδρύματος Alexander von Humbolt Stiftung μετέβη εἰς Βιέννην δι' εὐρύτερας σπουδᾶς, τὰς ὁποίας ὁμως διέκοψεν ἕνεκα τῆς ἐκρήξεως τοῦ ἑλληνοϊταλικοῦ πολέμου. Κατὰ τὰ ἔτη 1937 - 1943 ἐργάσθη ὡς συντάκτης τοῦ Μεσαιωνικοῦ Ἀρχείου τῆς Ἀκαδημίας Ἀθηνῶν, μεταταχθεὶς ἐν συνεχείᾳ εἰς τὴν θέσιν τοῦ συντάκτου τοῦ καλουμένου τότε Λαογραφικοῦ Ἀρχείου τῆς Ἀκαδημίας, ἔνθα ὑπηρέτησε μέχρι τοῦ 1955.

Τὸ ἔτος 1952 ἐξελέγη ὑπὸ τῆς Φιλοσοφικῆς Σχολῆς τοῦ Πανεπιστημίου Ἀθηνῶν ὑφηγητὴς τοῦ Δημοσίου, Ἰδιωτικοῦ βίου καὶ τοῦ Πολιτισμοῦ τῶν Βυζαντινῶν. Τὸ 1955 ἐξελέγη διευθυντὴς τοῦ Λαογραφικοῦ Ἀρχείου, εἰς τὴν θέσιν δὲ ταύτην παρέμεινε μέχρι τοῦ 1969. Τὸ 1964 ἐξελέγη καθηγητὴς εἰς τὴν τότε ἑκτακτον ἔδραν τῆς Λαογραφίας τῆς Φιλοσοφικῆς Σχολῆς τοῦ Πανεπιστημίου Ἀθηνῶν, διδάξας ἀπὸ τῆς θέσεως ταύτης τοὺς φοιτητὰς μέχρι τοῦ 1972, ὅτε ἀπεχώρησε τῆς ὑπηρεσίας.

Ὡς διευθυντὴς τοῦ Λαογραφικοῦ Ἀρχείου, τοῦ μετέπειτα Κέντρου Λαογραφίας, ἐργασθεὶς ἀόκνως συνέβαλε μεγάλως εἰς τὸ ἐπιστημονικὸν ἅμα καὶ ἔθνικὸν ἔργον τῆς πλήρους λαογραφικῆς ἐξερευνησεως τῆς Χώρας, τὸ ὁποῖον τὸ Κέντρον ἔχει ἀναλάβει, διενεργήσας πλὴν ἄλλων πρὸς τὸν σκοπὸν ταῦτον ὁ ἴδιος λίαν κοπιώδεις ἐρευνητικὰς ἀποστολὰς εἰς δυσπεροσίτους περιοχὰς τῆς ἑλληνικῆς ὑπαίθρου.



- Γεώργιος Κ. Σποριδάκης (1906 - 1975).

Ε.Υ.Δ της Κ.τ.Π.  
ΙΩΑΝΝΙΝΑ 2006

Ἐξ ἴσου σημαντικὴ ὑπῆρξεν ἡ συμβολὴ τοῦ Σπυριδάκη εἰς τὸ ἐκδοτικὸν ἔργον τοῦ ἰδρύματος τούτου τῆς Ἀκαδημίας καὶ εἰς τὴν γενικωτέραν ὀργάνωσιν καὶ λειτουργίαν αὐτοῦ. Ἀψευδεῖς μάρτυρες εἶναι οἱ ὑπὸ τὴν ἐποπτεῖαν του ἐκδοθέντες πολυάριθμοι τόμοι τῆς Ἐπετηρίδος, ἡ ἐκδοσις τῶν Α' καὶ Γ' τόμων τῆς Ἐκλογῆς τῶν δημοτικῶν τραγουδιῶν, ἡ ὀργάνωσις κινηματογραφικοῦ τμήματος ἐν τῷ Κέντρῳ πρὸς ἀποτύπωσιν ἐπὶ ταινιῶν θεμάτων τοῦ λαϊκοῦ βίου, ἡ δημιουργία δυσκοθήκης, ἡ ἐναρξίς συντάξεως τοῦ Λαογραφικοῦ Ἀτλαντος τῆς Ἑλλάδος, ὅστις ἔχει ἤδη ἐνταχθῆ εἰς τὸν Ἐθνολογικὸν Ἀτλαντα τῆς Εὐρώπης, κ.ἄ.

Τὴν δραστηριότητά του ταύτην ὁ Γεώργιος Σπυριδάκης συνέχισε καὶ ὡς πανεπιστημιακὸς διδάσκαλος. Ὑπὸ τὴν τελευταίαν ταύτην ιδιότητά του δὲν περιώρισε τὸ ἔργον του μόνον εἰς τὸν διδακτικὸν τομέα, ἀλλ' ἐπεξέτεινεν αὐτὸ καὶ εἰς τὸν ὀργανωτικόν. Οὕτω συνεκρότησε παρὰ τῇ ἔδρᾳ Λαογραφικὴν βιβλιοθήκην καὶ Ἀρχεῖον Λαογραφικῆς ὕλης, τέλος δὲ κατάρθωσε νὰ ἰδρῦσῃ καὶ Σπουδαστήριον Λαογραφίας μετὰ προσηρτημένης Λαογραφικῆς Συλλογῆς.

Τὸ συγγραφικὸν ἔργον τοῦ Σπυριδάκη διακρίνεται γενικῶς διὰ τὴν πρωτοτυπίαν καὶ τὸ εὐμέθοδον αὐτοῦ. Τὸ διαφέρον του διὰ τὸν κατὰ παράδοσιν λαϊκὸν πολιτισμὸν τῶν νεωτέρων Ἑλλήνων εἶχεν οὗτος ἐκδηλώσει ἤδη κατὰ τὰ ἔτη τῆς φοιτήσεώς του ἐν τῷ πανεπιστημίῳ, ἐνωρὶς ὁμῶς ἔστρεψε μετ' ἐπιτυχίας αὐτὸ παραλλήλως καὶ εἰς τὴν ἐξέτασιν τοῦ λαϊκοῦ πολιτισμοῦ τῶν Βυζαντινῶν, τὴν ἀξίαν τοῦ ὁποίου ὡς συνδετικοῦ κρίκου πρὸς τὴν Ἀρχαιότητα εἶχε διῖδει ὁ Σπυριδῶν Ζαμπέλιος καὶ ἀργότερον διακηρύξει ὁ Νικόλαος Πολίτης. Αἱ μελέται του «Τὰ κατὰ τὴν τελευταίην ἔθιμα τῶν Βυζαντινῶν ἐκ τῶν ἀγιολογικῶν πηγῶν» — πρόκειται διὰ τὴν ἐπὶ ὕψησιν διατριβὴν του — «Βυζαντιναὶ δημῶδεις παροιμίαι καὶ παροιμιώδεις φράσεις ἐκ τῶν ἀγιολογικῶν πηγῶν», «Τὰ κατὰ τὴν γέννησιν, τὴν βάπτισιν καὶ τὸν γάμον ἔθιμα τῶν Βυζαντινῶν ἐκ τῶν ἀγιολογικῶν πηγῶν», «Περὶ δυσσιώνου σημείου πρὸ τῆς θανατώσεως τοῦ Καίσαρος Βάρδα», «Βυζαντιναὶ παραδόσεις» κ.ἄ. ἀναφέρονται εἰς τὴν βυζαντινὴν περίοδον.

Ὡς λαογράφος ὁ Σπυριδάκης ἦτο παραδοσιακός, τοῦτο ὁμῶς δὲν ἠμπόδιζεν αὐτὸν νὰ ἀναζητῇ καὶ νὰ ἐξετάζῃ καὶ πᾶν νέον, τὸ ὁποῖον ἐνεφανίζετο εἰς τὴν διαρκῶς, καὶ κατὰ τὰ τελευταῖα μάλιστα ἔτη ἀλματωδῶς, ἐξελισσομένην κοινωνίαν.

Ὡς ἄνθρωπος διακρίνεται διὰ τὸ πρᾶον τοῦ χαρακτήρος του, τὴν σεμνότητα, τὴν συντηρητικότητα, τὸ ἀνεπιτήδευτον τῶν τρόπων καὶ τὴν καλωσύνην του ἐν γένει. Ἦτο πάντοτε ἀνεκτικὸς καὶ πρὸ πάντων

έτοιμος νά συζητήσῃ μετὰ τῶν συνεργατῶν καὶ τῶν φοιτητῶν του πᾶν ὅ,τι ἐσχετίζετο πρὸς τὴν ἐπιστημονικὴν ἔρευναν καὶ νά παράσχῃ εἰς αὐτοὺς πᾶν ὅ,τι ἠδύνατο ἐκ τῶν γνώσεων καὶ τῆς ἐπιστημονικῆς του ἐμπειρίας.

Ὁ γράφων τὰς γραμμὰς ταύτας, ὁ ὁποῖος εἶχε γνωρίσει καὶ συνεργασθῆ στενῶς μετὰ τὸν ἐκλιπόντα ἤδη ἀπὸ τῶν πρώτων του ἐπιστημονικῶν βημάτων, θὰ διατηρήσῃ πάντοτε, ὡς καὶ ὅλοι ὅσοι τὸν ἐγνώρισαν ἐκ τοῦ πλησίον, εὐλαβικὴν τὴν ἀνάμνησίν του<sup>1</sup>.

ΣΤΕΦΑΝΟΣ Δ. ΞΙΜΕΛΛΟΣ

1. Βλέπε καὶ τὴν περὶ τοῦ ἀειμν. Σπυριδάκη (διατελέσαντος ἐπὶ μακρὸν γραμματέως, ταμίου καὶ ἀντιπροέδρου τῆς ἐν Ἀθῆναις Ἐπιστημονικῆς Ἑταιρείας, ὡς καὶ ταμίου τῆς Ἑταιρείας Βυζαντινῶν Σπουδῶν) νεκρολογίαν ὑπὸ τοῦ Ν. Β. Τωμαδάκη ἐν ΕΕΒΕ ΜΑ', 1974, σσ. 451 - 454.

(Σημ. τῆς Διευθύνσεως τῆς «Ἀθηνᾶς»).