

# ΑΘΗΝΑ

ΣΥΓΓΡΑΜΜΑ ΠΕΡΙΟΔΙΚΟΝ

ΤΗΣ

ΕΝ ΑΘΗΝΑΙΣ

ΕΠΙΣΤΗΜΟΝΙΚΗΣ ΕΤΑΙΡΕΙΑΣ

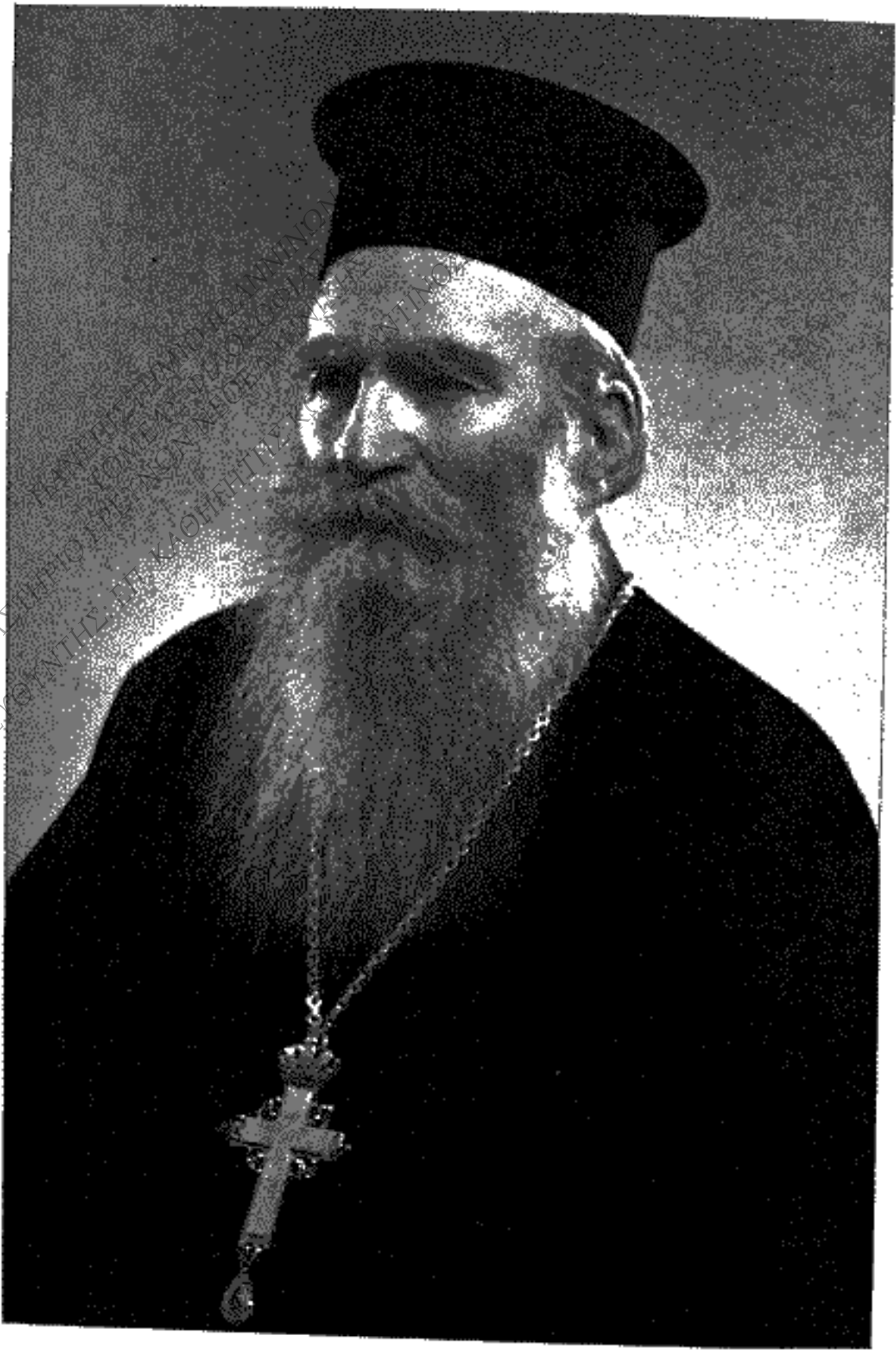
( ΕΚΔΑΤΕΥΘΗ ΥΠΟ ΤΗΣ ΑΚΑΔΗΜΙΑΣ ΑΘΗΝΩΝ )

ΤΟΜΟΣ ΕΞΗΚΟΣΤΟΣ ΠΕΜΠΤΟΣ



ΕΝ ΑΘΗΝΑΙΣ  
ΤΥΠΟΙΣ ΜΗΝΑ Δ. ΜΥΡΤΙΔΟΥ  
1961

Ε.Υ.Δ της Κ.τ.Π  
ΙΩΑΝΝΙΝΑ 2006



ΑΝΘΙΜΟΣ Α. ΠΑΠΑΔΟΠΟΥΛΟΣ  
1878 - 1962

Ε.Υ.Δ της Κ.τ.Π  
ΙΩΑΝΝΙΝΑ 2006

# ΒΥΖΑΝΤΙΝΑ ΕΠΙΓΡΑΜΜΑΤΑ ΚΑΙ ΒΥΖΑΝΤΙΝΗ ΤΕΧΝΗ<sup>1</sup>

## 1. Τὰ κείμενα καὶ ἡ τέχνη.

Εἶναι γνωστὸν ὅτι ἡ σχέσηις Τέχνης καὶ κειμένων εἶναι ἀμεσος. Εἰς τὴν Βυζαντινολογίαν οὐδεὶς δύναται νὰ ὁμιλήῃ καὶ γράφῃ περὶ ζωγραφικῆς, ἀρχιτεκτονικῆς καὶ μουσικῆς ἂν δὲν γνωρίζῃ τοὺς Βυζαντινοὺς συγγραφεῖς, ἱστορίαν, θεολογίαν, λειτουργικὴν καὶ δὴ αὐτὰ τὰ κείμενα. Ἐν ψηφιδωτὸν ἢ μία εἰκὼν δὲν ἐρμηνεύεται ἐξ ἑαυτῆς. Σπανίως ἔχει ὑπογραφήν, καθὼς σπανίως ἔχομεν ὀνόματα ἀρχιτεκτόνων (τῶν μελωδῶν καὶ μελουργῶν σχεδὸν πάντοτε). Αἱ πληροφορίες ποὺ μᾶς δίδουν τὰ κείμενα εἶναι σημαντικά, τόσον διὰ τὰ μνημεῖα ποὺ διεσώθησαν ὅσον καὶ δι' ἐκεῖνα τὰ ὁποῖα ὑπῆρξαν. Καὶ ἀναφέρονται κατὰ πρῶτον εἰς τὴν ἀρχαιολογίαν τῶν Βυζαντινῶν, δηλαδὴ τὰ ἔργα τῆς ἀρχαιότητος μὲ τὰ ὁποῖα ἐκόσμου τὰ δημόσια οἰκοδομήματα, τοὺς ναοὺς, ἱπποδρόμους, ἀγορὰς, παλάτια. Τὰ ἔργα αὐτὰ ἦσαν στήλαι, δβελίσκοι, ἀγάλματα (χαλκᾶ ἢ μαρμάρινα) ἢ τμήματα ἀρχαίων κατασκευῶν (κίονες, κιονόκρανα κλπ.)<sup>2</sup>. Κατὰ δεύτερον ἀλλὰ κυριώτατον λόγον ἀναφέρονται εἰς ὅσα κατεσκεύασαν οἱ ἴδιοι οἱ Βυζαντινοί, ναοὺς, δημόσια καὶ ἰδιωτικά οἰκοδομήματα, παλάτια, εἰκόνας, ψηφιδωτά, σκεύη, διακοσμημένα χειρόγραφα, ὑφαντὰ κλπ.<sup>3</sup>.

1. Ἀνακοίνωσις εἰς τὴν Χριστιανικὴν Ἀρχαιολογικὴν Ἑταιρείαν τὴν 25ην Μαΐου 1961 ἐν τῷ Βυζαντινῷ Μουσείῳ.

2. Τὸ θέμα τοῦτο δεόν ἵνα λεπτομερέστερον ἐρευνηθῇ διὰ συναγωγῆς τῶν σχετικῶν ἱστορικῶν καὶ φιλολογικῶν εἰδήσεων. Ὡς γνωστὸν, τὸ πρῶτον βιβλίον τῆς Ἑλληνικῆς Ἀνθολογίας περιέχει Ἐκφράσεις τοῦ Θ. Κοπτίτου. Ὁ Carlo Gallavotti, *Planudea*, Roma 1959, σ. 46 (Ac. Naz. Lincei), ὑποδεικνύει «Ἐπιγράμματα δι' ἠρωελεγειῶν εἰς τὰς ἐν τῷ Ἱπποδρόμῳ Κωνσταντινουπόλεως ἱσταμένας στήλας τῶν ἐν αὐτῷ νικησάντων τεθρίπων, ὧν καὶ τὰ ὀνόματα δηλοῦνται ἐν τοῖς αὐτοῖς ἐπιγράμμασιν» περὶ τὰ 25.

Ἡ Νικητὰς Χωνιάτης (γ' αἰ.) ἔγραψε «Περὶ τῶν ἀγαλμάτων» τὰ ὁποῖα κατέστρεψαν οἱ τὸ 1204 καταλαβόντες τὴν Πόλιν Λατῖνοι (πρβλ. Migne, PG, 139, 287-1057), ὁ δὲ βασιλεὺς Θεόδωρος Λάσκαρις (1222-1258) περιγραφὴν τῆς Περγάμου ἦν ἐπεσκέφθη (ἐν ἐπιστολῇ 80, 28-31, Festa).

3. Καὶ ἡ συναγωγή τῶν μαρτυριῶν αὐτῶν ἐπιβάλλεται.

Οἱ συγγραφεῖς ἀπὸ τοὺς ὁποίους μανθάνομεν τί ἐποίησαν οἱ Βυζαντινοὶ εἰς τὸν τομέα τῆς Τέχνης, διακρίνονται εἰς τοὺς ἱστορικούς, τοὺς ρήτορας, τοὺς ποιητὰς (θύραθεν καὶ ἐκκλησιαστικούς), τοὺς συγγραφεῖς « ἐκφράσεων », « τυπικῶν διατάξεων » (ἰδρυτικῶν) Μοναστηρίων<sup>1</sup>, θεολόγους<sup>2</sup>, ἀλλὰ καὶ συναξαριστὰς<sup>3</sup> καὶ παντοίους ἄλλους.

Ἀπὸ τὸν Περὶ κόπιον π.χ., ἢ ἀπὸ Τὰ πάτρια τῆς Κωνσταντινουπόλεως, καὶ ἀπὸ τὸν περίφημον ἐπιγραμματοποιὸν Παῦλον Σιλεντιάριον<sup>4</sup>, γνωρίζομεν τὴν Ἁγίαν τοῦ Θεοῦ Σοφίαν τῆς Κωνσταντινουπόλεως ὄχι μόνον ὡς αὕτη ἐκτίσθη ὑπὸ τοῦ Ἰουστινιανοῦ τοῦ Μεγάλου κατὰ τὸν ἕκτον αἰῶνα, ἀλλὰ καὶ ὡς αὕτη διεμορφώθη μετὰ τὴν πτώσιν τοῦ τρούλλου τῆς ὑπὸ τοῦ διαδόχου τοῦ Ἰουστίνου τοῦ Β'. Καὶ ὄχι μόνον τὴν περιγραφὴν τοῦ κτηρίου καὶ τοῦ κόσμου του, τὸ διάγραμμα τοῦ χώρου καὶ τὸ ἀρχιτεκτονικὸν σχέδιον, ἀλλ' ἔχομεν καὶ πληροφῶριαν διὰ τὰ ὄλικά, πῶς κατεσκευάσθησαν τὰ τοῦβλα π.χ. εἰς τὴν Ρόδον διὰ νὰ γίνῃ ἐλαφρὸς ὁ θόλος, ἢ πῶς ἐχρησιμοποιήθη χυλὸς κριθῆς διὰ νὰ στερεωθῇ ὁ πηλάσβεστος τῶν θεμελίων! Ἀπὸ ἐπιγραμματοποιῶν τινα Μαζαρηνοῦν καὶ ἀπὸ τὸν ἱερὸν Φώτιον (τὸν γνωστὸν ἀνθρωπιστὴν, λόγιον καὶ συνεργάτην τοῦ πρώτου σχίσματος μέγαν πατριάρχην Κωνσταντινουπόλεως), γνωρίζομεν πῶς διεκοσμήθησαν εἰς τὰ ἀνάκτορα ὁ χρυσοστρίκλιος ἢ τὸ βασιλικὸν παρεκκλήσιον (ἢ Παλατίνη τοῦ Μιχαὴλ Γ') δι' ὀρθομαρμαρώσεως καὶ ψηφιδωτῶν καὶ τὰς παραστάσεις τῶν τοίχων, τῶν ἀψίδων, τῆς ὀροφῆς καὶ τῶν δαπέδων τῶν κτηρίων τούτων τοῦ ἐνάτου μεσοῦντος αἰῶνος, ἅτινα δὲν ἐσώθησαν<sup>5</sup>.

Ἀπὸ τυπικὰ μοναστηρίων καὶ ἱστορικούς συγγραφεῖς γνωρίζομεν διὰ τὰς διακοσμήσεις τῶν σκευῶν καὶ τῶν χειρογράφων ἐνδιαφέροντα πράγματα. Τέλος ἡ ὀρολογία τῆς Τέχνης εἶναι ἐνδιαφέρουσα. Εἰς τὴν

1. Προχείρως ὑποδεικνύω τὴν Διάταξιν Μιχαὴλ τοῦ Ἁτταλείτου « ἐπὶ τῷ παρ' αὐτοῦ συστάντι πτωχογραφείῳ καὶ τῷ μοναστηρίῳ » (1077) παρὰ Κ. Σάθη, ΜΒ Α', 1872, σσ. 3-69, ἰδίᾳ ἐν σσ. 47 (Διὰ τῶν ἱερῶν κειμηλίων), 49 (Διὰ τῶν βιβλίων), 51 (Διὰ τῶν Βλαττίων).

2. Πρβλ. ὅσα ἐσημείωσα ἐκ τοῦ Ἰωσήφ Βρυεννίου (18' - 1ε' αἰ.) ἐν Ν. Β. Τωμαδάκη, Ὁ Ἰωσήφ Βρυένιος καὶ ἡ Κρήτη τὸ 1400, ἐν Ἀθήναις 1847, σ. 43, σημ. 1.

3. Πρβλ. Ν. Α. Βέην, Βυζαντις Β', 1911, σ. 461-463.

4. Οὗτος ἔγραψεν ἐμμέτρους Ἐκφράσεις α') τῆς τοῦ Θεοῦ Ἁγίας Σοφίας καὶ β') τοῦ ἁμβωνος τῆς τοῦ Θεοῦ Ἁγίας Σοφίας (Βουην).

5. Πρβλ. Φωτίου, Ὁμιλίαι (Λαούρδας), ὀμιλία δεκάτη.

ζωγραφικήν, ἀρχιτεκτονικήν καὶ εἰς ἄλλας περιπτώσεις οἱ τεχνικοὶ ὄροι τοὺς ὁποίους χρησιμοποιοῦμεν σήμερον εἶναι ἀρχαῖοι ἢ βυζαντινοί.

Γενικῶς εἰπεῖν τὰ κείμενα εἶναι τὸ κλειδί πάσης ἐργασίας. Ταυτίσεις, ἀποδόσεις πατρότητος, ἀκριβολογία δὲν εἶναι δυνατὴ χωρὶς νὰ γνωρίζωμεν τί λέγουν οἱ συγγραφεῖς. Αὐτοὶ καὶ εἰς τὴν περίπτωσιν τῆς Τέχνης εἶναι ἡ βᾶσις. Δι' αὐτὸ ὁ ἀρχαιολόγος πρέπει νὰ μὴ παρορᾷ τὸ φιλολογικὸν μέρος τῆς μορφώσεώς του, ἄλλως θὰ συναντήσῃ ἀνυπερβλήτους δυσκολίας. Οἷμαι π.χ. ὁ βυζαντινολόγος δὲν θὰ δυνηθῇ νὰ ἐκδώσῃ ἐπιτυχῶς τὰς πολυαρίθμους ἐπιγραφὰς ποὺ συνοδεύουν τὰ μνημεῖα, τὰ σκευῆ καὶ τὰς εἰκόνας, πολλαὶ τῶν ὁποίων εἶναι ἔμμετροι. Διὰ τὴν ἐκδόσιν τῶν ἐπιγραφῶν ἡ γραμματικὴ, ὑπὸ τὴν γενικωτέραν τῆς ἔννοιαν καὶ τὰς ἐν προκειμένῳ ἰδιοτυπίας τῆς, καὶ ἡ μετρικὴ τῶν Βυζαντινῶν (προσωδιακὴ ἢ καὶ τονικὴ) εἶναι ἀπαραίτητος. Ὁμοίως ἡ παλαιογραφία, ἐπηρεάζουσα τὴν γραφὴν τῶν ἐπιγραφῶν.

## 2. Ἐπιγράμματα καὶ ζωγράφοι<sup>1</sup>.

Ἦδη πρὸ ἡμίσεος καὶ πλέον αἰῶνος ὁ ἀείμν. Σπ. Λάμπρος ἐξεμεταλλεύθη τὰς ἐξ ἐπιγραμμάτων εἰδήσεις περὶ βυζαντινῶν ζωγράφων, διὰ νὰ ὑποδείξῃ ἀγνώστους τέως καλλιτέχνας, ὡς ὁ Ρωμανός<sup>2</sup>, ὁ Μύρων, ἐξ ἐπιγράμματος Χριστοφόρου Μυτιληναίου (Kurtz, ἀρ. 122)<sup>3</sup>, ὁ Μακάριος ἐξ ἐπιγράμματος Μανουὴλ τοῦ Φιλῆ (Miller, 1855 A', σ. 131, ἀρ. CCLIX)<sup>4</sup> καὶ Ἐμμανουὴλ μοναχὸς (ἐκ κώδικος, ἀβεβαίου χρόνου)<sup>5</sup>. Δὲν ἐπαξέτεινεν ὁμοίως τὴν ἐρευνάν του εἰς σημαντικοὺς ἐπιγραμματοποιούς, ὡς ὁ ἅγιος Θεόδωρος Στουδί-

1. Ἡ βιβλιογραφία περὶ τῶν γνωστῶν ζωγράφων τῆς Βυζαντινῆς περιόδου ἐπεκτείνεται συνήθως καὶ εἰς τοὺς τῆς ἐνετοκρατίας (ἐν Κρήτῃ π.χ.) ἢ τουρκοκρατίας. Πρβλ. Σπ. Π. Λάμπρος, "Ἕλληνες ζωγράφοι πρὸ τῆς ἀλώσεως, ΝΕ Ε', 1908, σσ. 270 - 289. Τοῦ αὐτοῦ, "Ἄλλοι Ἕλληνες ζωγράφοι πρὸ τῆς ἀλώσεως καὶ ἡ ἐν Ρώμῃ Καρδιώτισσα, ΝΕ Σ', 1909, σσ. 210 - 224. Τοῦ αὐτοῦ, Τέσσαρες βυζαντινοὶ ζωγράφοι, ΝΕ Σ', 1909, σσ. 485 - 486. Ν. Α. Βέης, Βυζαντινοὶ ζωγράφοι πρὸ τῆς Ἀλώσεως. Συμβολὴ εἰς τὴν ἱστορίαν τῆς βυζαντινῆς γραφικῆς, Βυζαντις Β', 1911 - 1912, σσ. 457 - 473. Τοῦ αὐτοῦ, Προσθήκη εἰς τὰ περὶ ζωγράφου Κύλαλλου, αὐτόθι, σ. 618.

2. ΝΕ Ε', 1908, σ. 273.

3. Αὐτόθι, σ. 273.

4. Αὐτόθι, σ. 282.

5. Αὐτόθι, σσ. 285 - 286.

της δ' ἐκ τῆς εἰκονομαχίας γνωστὸς († 826)<sup>1</sup>, οὐδὲ κυρίως εἰς τοὺς περιλαμβανομένους ἐν τῇ Ἑλληνικῇ Ἀνθολογίᾳ, ἢ ὁποῖα οὕτω λέγεται ἀλλὰ κατὰ μέγας μέρος περιλαμβάνει συλλογὰς βυζαντινῶν ἐπιγραμματοποιῶν, εἴτε γνωστοτάτων ὡς ὁ Γρηγόριος Ναζιανζηνός, ὁ Π. Σιλεντιάριος καὶ ὁ Ἀγαθίας ὁ Σχολαστικός, εἴτε ὀλιγώτερον ἐπιφανῶν. Τὸν Λάμπρον συμπληρῶν ὁ Ν. Α. Βέης, ἐχρησιμοποίησε τὰ ἐπιγράμματα Ἰωάννου Κοριάτου τοῦ Γεωμέτρου (Γ' αἰ.) καὶ Θεοδώρου τοῦ Προδρόμου στίχους πρὸς διατίστωσιν ζωγράφων τινῶν<sup>2</sup>.

Τὰ περαιτέρω ἀνατυπούμενα ἑννέα ἐπιγράμματα δὲν ἀφοροῦν ὅλα εἰς νέους ἀγνώστους ζωγράφους, ἀλλὰ καὶ εἰς ἀνωνύμους μὴ κατονομαζομένους καὶ εἰς τὴν ὅλην ἐφ' ἧς ἐξωγραφίσθησαν αἱ περὶ ὧν οἱ στίχοι εἰκόνας καὶ εἰς περιστατικά τινα ἀφορῶντα τοὺς τεχνίτας καὶ τὴν τέχνην. Οὕτω ἐκ τοῦ πρώτου τοῦ Ἀγαθίου μαρτυροῦμεν περὶ φορητῆς εἰκόνας τοῦ ἔκτου αἰῶνος διὰ κηροῦ παριστάσεως τὸν ἀρχάγγελον Μιχαὴλ καὶ τοῦ ἕρους αὐτῆς, πρὸς τὴν γραφίδα δὲ καὶ τὰ χρώματα εἶναι σχετικοὶ οἱ στίχοι τοῦ δευτέρου. Ἀλεξαντίας τὰ τοῦ Θεοδώρου Στουδίτου (759-826) ἀφοροῦν τὰ δύο πρῶτα εἰς *ἐνδυτὴν ἢ συγκαλύπτραν* τῆς ἁγίας Τραπέζης, ὃ ἔστι κατασάρκιον ὑφαντὸν ἐξωγραφισμένον, τὸ τρίτον εἰς ὕψασμα (ὄρακος!) ὅπερ προσφέρει ὁ κλεινὸς Συμεὼν (ἀφισρωτῆς μόνον ἢ καὶ ζωγράφος;), τὸ τέταρτον εἰς εἰκόνα προσφερομένην ὑπὸ Λέοντος Πατρικίου. Τὸ ἀκολουθοῦν ἐπίγραμμα τοῦ ἀγνώστου κατ' ὄνομα ἐπιγραμματοποιοῦ ἀπὸ τὰ Μάζαρα ἀφορᾷ εἰς ἀναστήλωσιν μετὰ τὴν ἐπικράτησιν τῆς ὀρθοδοξίας (843) καὶ εἰς στηλογράφησιν τοῦ τε πατριάρχου (προέδρου τῆς Ἐκκλησίας) καὶ τοῦ σοφουργοῦ βασιλέως Μιχαὴλ Γ' (842-867). Ἀναντίρρητον εἶναι ὅτι εἰς τὸ ἐπίγραμμα τοῦ Μανουὴλ Φιλῆ, ὅπερ ἀκολουθεῖ καὶ ἐγράφη δι' ἐπιτάφιον, τὸ ὄνομα τοῦ ζωγράφου δηλοῦται καὶ ἐν τῇ ἐπιγραφῇ (Τετραγωνίτου) ἀλλὰ καὶ ἐν τῷ στίχῳ 8:

*Τρύφων δὲ τυποῖ Τετραγωνίτης τάδε*

Ἡ μικρὰ αὕτη συλλογὴ τελειώνει μὲ τὸ συγκινητικὸν ἐπίγραμμα τοῦ λογιωτάτου μητροπολίτου Ναυπάκτου Ἰωάννου τοῦ Ἀποκαύκου, γράψαντος ἐκ προσώπου ζωγράφου τινός, οὗ σιωπᾶται τὸ ὄνομα,

1. Theodori Studitae Epigrammata, recensuit Antonius Gargya, ΕΕΒΣ ΚΗ', 1958, σσ. 11-64.

2. Περὶ Βυζαντίου Β', 1911, σσ. 463-464, 467-468 καὶ 618, ὅπου μνησθῆναι ἐπιγραμμάτων καὶ στίχων Νικηφόρου Καλλίστου τοῦ Ζανθοπούλου καὶ Θ. Προδρόμου περὶ τοῦ ζωγράφου τοῦ ιβ' αἰ. Εὐλαλίου.

παθόντος ὀφθαλμίαν. Ζωγραφίζων τὸν Εὐαγγελισμόν τῆς Θεοτόκου ὁ καλλιτέχνης ἐπικαλεῖται τὴν βοήθειαν τῆς Παρθένου πρὸς ἰασίν του. Ἄλλως τὸ ἐπερχόμενον σκότος θὰ ἤχησται τὴν τέχνην. Ἴδου τὰ κείμενα :

I. ΑΓΑΘΙΟΥ ΣΧΟΛΑΣΤΙΚΟΥ

*Εἰς τὴν αὐτὴν (εἰκόνα τοῦ Ἀρχαγγέλου) ἐν Πλάτῃ.*

Ἀσκοπον ἀγγελίᾳρχον ἀσώματον εἶδει μορφῆς,  
 ἃ μέγα τόλμῆεις, κηρὸς ἀπεπλάσατο.  
 Ἐμπης οὐκ ἀχάριστον, ἐπεὶ βροτὸς εἰκόνα λεύσσων  
 θυμὸν ἀπιθύνει κρέσσονι φαντασίῃ.  
 οὐκέτι δ' ἄλλοπρόσαλλον ἔχει σέβας, ἀλλ' ἐν ἑαυτῷ  
 τὸν τύπον ἐγγράφας ὡς παρεόντα τρέμει·  
 ὄμματα δ' διτρύνουσι βαθὺν νόον· οἶδε δὲ τέχνη  
 χρώμασι πορθμεῦσαι τὴν φρενὸς ἰκασίην.

Ant. Gr. I, 34 (Waltz)

II. ΤΟΥ ΑΥΤΟΥ

*Εἰς εἰκόνα Θεοδώρου Ἰλλουστρίου καὶ δις ἀνθυπάτου, ἐν ᾗ γέγραπται παρὰ τοῦ ἀρχαγγέλου δεχόμενος τὰς ἀξίας ἐν Ἐφέσῳ :*

τῆς δ' εὐγνωμοσύνης μάρτυς γραφίς· ὑμαίτερον γὰρ  
 χρώμασι μιμωλὴν ἀντιτύπωσε χάριν.

Λύττοθι, I, 36, a-b

III. ΘΕΟΔΩΡΟΥ ΣΤΟΥΔΑΙΤΟΥ

XII. *Εἰς ἐνδυτήν (ἐνδύτην editor).*

Τὸν κοσμοποιὸν σωματούμενον βλέπων,  
 σὺν τῇ τεκούσῃ, τῇ γραφῇ τῶν εἰκόνων,  
 καταπλάγηθι, πῶς Θεὸς βρέφος πέλει,  
 ἅπαντὰ τε δοῦν πρὸς βροτιῶν σωτηρίαν,  
 ἴν' εἰς ἑαυτὸν τὴν φθορὰν κατακρίνας,  
 τὸ πλάσμα σῶση Θεότητος τῷ κράτει.  
 Τὸ δὴ φρονοῦσα τῇ Θεητόκῳ φέρει,  
 πρὸς λύτρον αὐτῆς τ' ἀνδρός, ἄχραντον δόμα.

ΕΕΒΣ ΚΗ', 1958, σ. 37, ἀρ. ΧLI (Garzya)



IV. *Εἰς τὸ κιβούριον τοῦ Προδρόμου.*

Θείας τραπέζης συγκαλύπτραν με βλέπων,  
χερουβικὴν νόμιζε ταξιαρχίαν.

Χριστὸν γὰρ ἔνδον μυσταγωγεῖσθαι νόει,  
τὸν τῶν ἄνω τε Δεσπότην καὶ τῶν κάτω.

Αὐτόθι, ἀρ. XLII (Garzya)

V. XCII. *Εἰς ῥάκος ἱστορημένον.*

Φρικτὸν τὸ θαῦμα, Χριστὸν ἐν γραφῇ βλέπειν,  
δράσαντα πάντα πρὸς βροτῶν σωτηρίαν

ἐν τοῖς καθ' ἡμᾶς αὐτὸς ὤφθη γὰρ ξένως,  
ἄσαρκος ἐλθὼν, καὶ βροτὸς βαίνων ἄνω.

Μνήμης χάριν δὲ προσφέρει δῶρον τόδε,  
ὁ κλεινὸς ὄντως Συμεὼν τῷ Δεσπότη.

Αὐτόθι, σ. 49, ἀρ. XCII (Garzya)

VI. XCIII. *Εἰς τὴν εἰκόνα τοῦ Χριστοῦ.*

Ὁ Χριστὸς εἰμι τῇ γραφῇ δεδειγμένος  
καὶ τὸν πεποιθῶς εἰκονουργήσαντά με,

ὡς αἴρεσιν μισοῦντα τῶν ἐναντίων,

Δέοντα Πατρικιον, ἐν πᾶσι σκέπω.

Αὐτόθι, ἀρ. XCIII (Garzya)

## VII. MAZARINOU

\* *Ἐν τῷ Χρυσοτρικλίνῳ.*

"Ελαμψεν ἄκτις τῆς ἀληθείας πάλιν  
καὶ τὰς κόρας ἤμβλυνε τῶν ψευδηγόρων

ἠΰξησεν εὐσέβεια, πέπτωκε πλάνη,

καὶ πίστις ἀνθεῖ καὶ πλατύνεται χάρις.

5 "Ἴδου γὰρ αὖθις Χριστὸς εἰκονισμένος

λάμπει πρὸς ὕψος τῆς καθέδρας τοῦ κράτους

καὶ τὰς σκοτεινὰς αἵρέσεις ἀνατρέπει.

τῆς εἰσόδου δ' ὑπερῶθεν ἡ θεία πύλη

στηλογραφεῖται καὶ φύλαξ ἡ Παρθένος.

10 "Αναξ δὲ καὶ πρόεδρος ὡς πλανοτρόποι



σὺν τοῖς συνεργοῖς ἱστοροῦνται πλησίον.  
Κύκλω δὲ παντὸς οἷα φρουροὶ τοῦ δόμου  
νόες, μαθηταί, μάρτυρες, θυηπόλοι.

15 Ὅθεν καλοῦμεν Χρυσοτρικλινὸν νέον  
τὸν πρὶν λαχόντα κλήσεως χρυσωνύμου,  
ὡς τὸν θρόνον ἔχοντα Χριστοῦ κυρίου  
Χριστοῦ τε μητρός, χριστοκηρύκων τύπους  
καὶ τοῦ σοφουργοῦ Μιχαὴλ τὴν εἰκόνα.

Ant. Gr. I, 106 (Waltz)

VIII. ΜΑΝΟΥΗΛ ΦΙΛΗ

*Εἰς τὸν ἐπιτάφιον ἀπὸ τοῦ Τετραγωνίτου.*

Ἄνω μὲν ἀγγέλων σε πενθοῦσι στίφη,  
κάτω δὲ δακρῦουσι γυναῖκες, Λόγε,  
κἄν οὐκ ἔχει θόρυβον ἢ θρηνηδία·  
ἄνδρες δὲ κηδεύουσιν αἰδοῖ καὶ τρόμῳ,  
5 τάφος δὲ σου τὸ σῶμα καινὸς λαμβάνει  
σφαγὲν δι' ἡμᾶς τοὺς πεπαρωνηκότας,  
σκυλεύεται δὲ πᾶς ἀπορρήτως τάφος.  
Τρύφων δὲ τυποῖ Τετραγωνίτης τάδε  
πρὸς αἰσχύνην μάλιστα τῶν Χριστοκτόνων·  
10 Θεὸς γὰρ εἰ σύ, κἄν φορῆς τὸ σαρκίον.

Carm. Inedita (Martini), σ. 91, Νο 69

IX. ΙΩΑΝΝΟΥ ΑΠΟΚΑΥΚΟΥ (1160 ; - 1233) <sup>1</sup>

*Εἰς εἰκόνα Χαιρετισμόν, ἱστορηθεῖσαν καὶ κοσμηθεῖσαν  
παρὰ τινος, οὗ ὁ ὀφθαλμὸς ἔπαθε λευκώματι.*

Ὁ ὀφθαλμὸς ἐστὶν ἥλιος τῆς ἡμέρας,  
νυκτὸς σελήνη, νῦξ δὲ καὶ βροτῶν βλος,

1. Πρὸβλ. Ν. Β. Τωμαδάκη, Σύλλαβος Βυζαντινῶν Μελετῶν καὶ κειμένων, Ἀθήναι 1961, σσ. 400 - 401. Ἐν βιβλιογραφικῷ ἐπιγράμματι ια' αἰ. ἀναγινώσκω :

Χριστὸν νοητὸν ἥλιον μέσον φέρει (ὁ κῶδιξ)  
καὶ πανσέληνον τὴν τεκοῦσαν Παρθένον.

Πρὸβλ. Ν. Α. Βέην, Βυζαντις Β', 1911, σ. 465.

Καὶ τὴν Σελήνην εὖρον, ἦν ἔγραψά σε,  
 πολλῶν θυσασμένην με τῶν προσκομμάτων  
 5 εἰς τὸν σκοτεινὸν τοῦτον δὲ τρέχω βίον.  
 πλὴν ἀντὶ πασῶν σῶν, Σελήνη, λαμπάδων  
 γράφω Σε καὶ κοσμῶ Σε καὶ τίθημι Σε  
 εἰς νυκτὸς ἀρχὰς τῆς ἐμῆς ὀφθαλμίας·  
 10 τὸν Ἄγγελον δὲ πρὸ προσώπου Σου γράφω  
 τὴν ἀνοδοὺν δηλοῦντά Σοι τοῦ Φωσφόρου.  
 Ἦλιε Χριστέ καὶ Σελήνη Παρθένε,  
 ἀκτῖνα διπλὴν ἐξαναλάμψατέ μοι  
 ὀφθαλμοῦ εἰς φῶς, εἰς μετάνοιαν λύχνον.

« Ἀθηνᾶ » ΙΕ', 1903, σσ. 468 - 469 ( Ἀ. Π. Κεραμεύς )

ΝΙΚΟΛΑΟΣ Β. ΤΩΜΛΑΔΑΚΗΣ